

ダイワ・バランス3資産 (外債・海外リート・好配当日本株) (愛称：3つの恵み)

運用報告書 (全体版)

第65期 (決算日 2020年11月16日)
第66期 (決算日 2021年2月15日)

(作成対象期間 2020年8月18日～2021年2月15日)

★当ファンドの仕組みは次の通りです。

商品分類	追加型投信／内外／資産複合	
信託期間	無期限	
運用方針	海外の公社債、不動産投資信託証券およびわが国の株式を実質的な主要投資対象とし、安定的な配当利回りの確保と値上がり益の獲得により、信託財産の中長期的な成長をめざして運用を行いません。	
主要投資対象	ベビーファンド	①ダイワ・外債ソブリン・マザーファンドの受益証券 ②ダイワ・グローバルREIT・マザーファンドの受益証券 ③ダイワ好配当日本株マザーファンドの受益証券
	ダイワ・外債ソブリン・マザーファンド	内外の公社債等
	ダイワ・グローバルREIT・マザーファンド	海外の金融商品取引所上場（上場予定を含みます。）および店頭登録（登録予定を含みます。）の不動産投資信託の受益証券または不動産投資法人の投資証券
	ダイワ好配当日本株マザーファンド	わが国の金融商品取引所上場株式（上場予定を含みます。）
組入制限	ダイワ・外債ソブリン・マザーファンドの株式組入上限比率	純資産総額の10%以下
	ダイワ・グローバルREIT・マザーファンドの投資信託証券組入上限比率	無制限
	ダイワ好配当日本株マザーファンドの株式組入上限比率	無制限
分配方針	分配対象額は、経費控除後の配当等収益と売買益（評価益を含みます。）等とし、原則として、安定した分配を継続的に行なうことをめざします。基準価額の水準等によっては、今後の安定分配を継続するための分配原資の水準を考慮して売買益（評価益を含みます。）等を中心に分配する場合があります。ただし、分配対象額が少額の場合には、分配を行わないことがあります。	

受益者のみなさまへ

毎々、格別のご愛顧にあずかり厚くお礼申し上げます。

当ファンドは、海外の公社債、リート（不動産投資信託）およびわが国の株式に投資し、安定的な配当等収益の確保と値上がり益の獲得により、信託財産の中長期的な成長をめざしております。当作成期につきましてもそれに沿った運用を行ないました。ここに、運用状況をご報告申し上げます。

今後とも一層のお引立てを賜りますよう、お願い申し上げます。

大和アセットマネジメント

Daiwa Asset Management

大和アセットマネジメント株式会社
東京都千代田区丸の内一丁目9番1号
お問い合わせ先（コールセンター）
TEL 0120-106212
(営業日の9:00～17:00)
<https://www.daiwa-am.co.jp/>

最近10期の運用実績

決算期	基準価額			FTSE世界国債 インデックス (除く日本、円ベース)		S & P 先進国 R E I T 指数 (除く日本、円換算)		T O P I X		株式 組入比率	株式 先物比率	公社債 組入比率	債券 先物比率	投資信託 組入比率	純資産 総額
	(分配落)	税込み 分配金	期中 騰落率	(参考指数)	期中 騰落率	(参考指数)	期中 騰落率	(参考指数)	期中 騰落率						
57期末(2018年11月15日)	円 10,442	円 120	% △ 0.3	15,157	% 1.6	21,167	% 1.3	1,638.97	△ 3.5	% 29.0	% 0.9	% 33.2	% -	% 32.4	百万円 237
58期末(2019年2月15日)	10,184	120	△ 1.3	15,155	△ 0.0	21,647	2.3	1,577.29	△ 3.8	31.7	-	32.2	-	31.9	232
59期末(2019年5月15日)	10,081	120	0.2	15,238	0.5	22,160	2.4	1,544.15	△ 2.1	31.4	-	32.4	-	31.8	227
60期末(2019年8月15日)	9,740	120	△ 2.2	15,482	1.6	21,664	△ 2.2	1,483.85	△ 3.9	30.7	-	32.8	-	32.0	214
61期末(2019年11月15日)	10,475	120	8.8	15,674	1.2	23,391	8.0	1,696.67	14.3	32.3	0.3	32.0	-	32.0	226
62期末(2020年2月17日)	10,680	120	3.1	16,058	2.5	25,165	7.6	1,687.77	△ 0.5	31.6	-	32.3	-	33.2	228
63期末(2020年5月15日)	8,867	120	△ 15.9	15,960	△ 0.6	16,326	△ 35.1	1,453.77	△ 13.9	33.4	-	31.3	-	30.6	186
64期末(2020年8月17日)	9,819	120	12.1	16,752	5.0	19,413	18.9	1,609.82	10.7	31.7	-	32.4	-	31.6	205
65期末(2020年11月16日)	10,025	120	3.3	16,539	△ 1.3	20,529	5.7	1,731.81	7.6	31.5	-	31.4	-	33.2	214
66期末(2021年2月15日)	10,564	120	6.6	16,692	0.9	21,975	7.0	1,953.94	12.8	32.9	-	31.6	-	32.0	222

(注1) 基準価額の騰落率は分配金込み。

(注2) FTSE世界国債インデックス（除く日本、円ベース）は、FTSE世界国債インデックス（除く日本、円ベース）の原データをもとに、当ファンド設定日を10,000として大和アセットマネジメントが計算したものです。FTSE世界国債インデックス（除く日本、円ベース）は、FTSE Fixed Income LLCにより運営されている債券インデックスです。同指数はFTSE Fixed Income LLCの知的財産であり、指数に関するすべての権利はFTSE Fixed Income LLCが有しています。

(注3) S & P先進国REIT指数（除く日本、円換算）は、S & P先進国REIT指数（除く日本、米ドルベース）をもとに円換算し、当ファンド設定日を10,000として大和アセットマネジメントが計算したものです。S & P先進国REIT指数（除く日本、米ドルベース）の所有権およびその他一切の権利は、S&P Dow Jones Indices LLCが有しています。S&P Dow Jones Indices LLCは、同指数の算出にかかる誤謬等に関し、いかなる者に対しても責任を負うものではありません。

(注4) 海外の指数は、基準価額への反映を考慮して、現地前営業日の終値を採用しています。

(注5) 指数値は、指数提供会社により過去に遡って修正される場合があります。上記の指数は直近で知り得るデータを使用しております。

(注6) 組入比率は、マザーファンドの組入比率を当ファンドベースに換算したものを含みます。

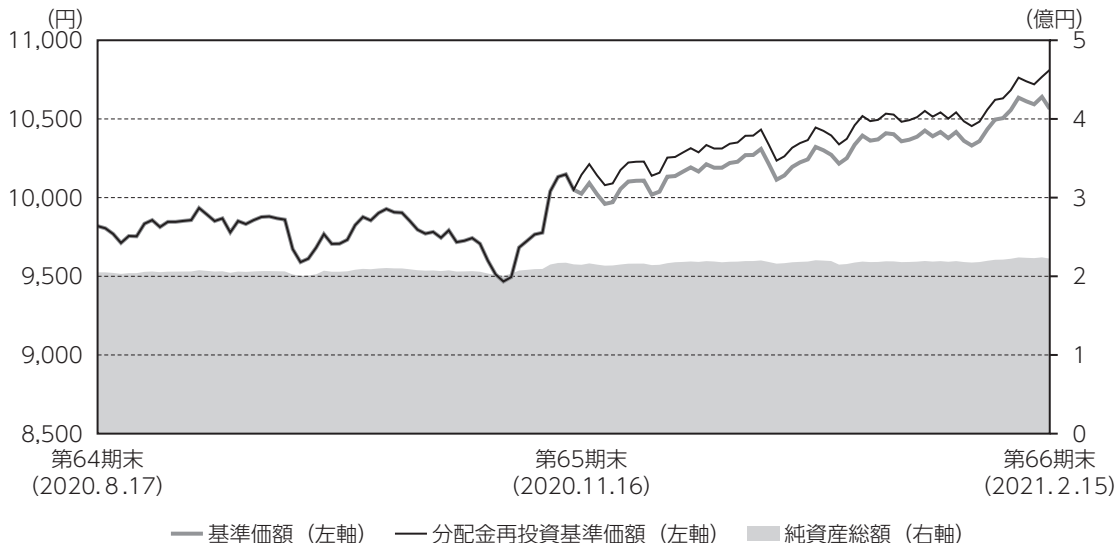
(注7) 先物比率は買建比率 - 売建比率です。

(注8) 公社債組入比率は新株予約権付社債券（転換社債券）を除きます。



運用経過

基準価額等の推移について



* 分配金再投資基準価額は、分配金（税込み）を分配時に再投資したものとみなして計算したもので、ファンド運用の実質的なパフォーマンスを示すものです。

* 分配金を再投資するかどうかについては、お客さまがご利用のコースにより異なります（分配金を自動的に再投資するコースがないファンドもあります）。また、ファンドの購入価額により課税条件も異なります。したがって、お客さまの損益の状況を示すものではありません。

■ 基準価額・騰落率

第65期首： 9,819円

第66期末： 10,564円（既払分配金240円）

騰 落 率： 10.1%（分配金再投資ベース）

■ 組入ファンドの当作成期中の騰落率と期末の組入比率

組入ファンド	騰落率	比率
ダイワ・外債ソブリン・マザーファンド	1.0%	32.1%
ダイワ・グローバルREIT・マザーファンド	12.1%	33.2%
ダイワ好配当日本株マザーファンド	20.3%	33.8%

■ 基準価額の主な変動要因

各マザーファンドの受益証券を通じて海外の公社債、リートおよびわが国の株式に投資した結果、すべての資産が上昇したことにより、基準価額は上昇しました。くわしくは「投資環境について」をご参照ください。

ダイワ・バランス3資産 (外債・海外リート・好配当日本株)

	年 月 日	基 準 価 額		FTSE世界国債インデックス (除く日本、円ベース)		S&P先進国REIT指数 (除く日本、円換算)		T O P I X		株 式 組入比率	株 式 先物比率	公 社 債 組入比率	債 券 先物比率	投資信託 組入比率
		騰落率		(参考指数)	騰落率	(参考指数)	騰落率	(参考指数)	騰落率					
第65期	(期首) 2020年8月17日	円	%		%		%		%	%	%	%	%	%
		9,819	-	16,752	-	19,413	-	1,609.82	-	31.7	-	32.4	-	31.6
	8月末	9,846	0.3	16,602	△0.9	19,558	0.7	1,618.18	0.5	31.4	-	32.4	-	32.0
	9月末	9,706	△1.2	16,677	△0.4	18,753	△3.4	1,625.49	1.0	31.3	-	32.4	-	31.7
	10月末	9,467	△3.6	16,447	△1.8	18,139	△6.6	1,579.33	△ 1.9	32.3	-	32.7	-	31.2
(期末) 2020年11月16日	10,145	3.3	16,539	△1.3	20,529	5.7	1,731.81	7.6	31.5	-	31.4	-	33.2	
第66期	(期首) 2020年11月16日	10,025	-	16,539	-	20,529	-	1,731.81	-	31.5	-	31.4	-	33.2
	11月末	10,019	△0.1	16,621	0.5	20,452	△0.4	1,754.92	1.3	31.9	-	31.6	-	32.5
	12月末	10,301	2.8	16,760	1.3	20,678	0.7	1,804.68	4.2	32.7	-	31.7	-	32.1
	1月末	10,331	3.1	16,722	1.1	21,204	3.3	1,808.78	4.4	32.7	-	32.3	-	31.9
	(期末) 2021年2月15日	10,684	6.6	16,692	0.9	21,975	7.0	1,953.94	12.8	32.9	-	31.6	-	32.0

(注) 期末基準価額は分配金込み、騰落率は期首比。

投資環境について

(2020.8.18~2021.2.15)

■海外債券市況

海外債券市況は、金利が上昇（債券価格は下落）しました。

2020年11月上旬に新型コロナウイルスのワクチン候補の治験結果で高い予防効果が得られる見込みが発表されると、金利は上昇しました。しかし、欧州は他地域と比べて感染再拡大の影響が大きく、欧州の金利は低位で推移しました。12月下旬に、英国がEU（欧州連合）離脱の通商交渉で合意に至ると英国金利は上昇しました。また2021年1月上旬には、米国ジョージア州上院選挙の決選投票結果を受けて民主党が大統領府および米国連邦議会上下両院を制する状態となり、財政政策への期待が高まったことで、米国中心に金利上昇しました。米国では、ワクチン接種が急速に進んだことも金利上昇材料となりました。

■海外リート市況

海外リート市況は上昇しました。

海外リート市況は、米国では、金融緩和の長期化観測や新型コロナウイルスのワクチン普及などを好感して上昇しました。欧州では、ワクチン普及による経済正常化期待を受けてフランスやオランダ中心に上昇しました。アジア・オセアニアでは、感染拡大の収束傾向を背景に、オーストラリアが上昇しました。

■国内株式市況

国内株式市況は上昇しました。

国内株式市況は、当作成期首より、日米における新型コロナウイルスの感染状況などに一喜一憂する中で、横ばい圏で推移しました。2020年10月に入ると欧州において感染拡大が再び目立ち始め、10月下旬になると複数の欧州主要国において行動制限措置の再施行および制限の強化が行われたことが嫌気され、株価は下落しました。しかし11月以降は、米国大統領選挙において民主党のバイデン氏が事前予想通り当選確実となって選挙の結果に対する不確実性が後退したことや、欧米において複数の新型コロナウイルスのワクチンが承認されて接種が始まったこと、さらに2021年1月には、米国ジョージア州における上院決選投票で民主党候補が勝利し、大統領府および上下両院共に民主党が制したことで大型経済対策などの政策の実現が現実味を帯び、米国の経済回復への期待が高まったことが好感されて株価は上昇しました。

■為替相場

為替相場は上昇（円安）しました。

2020年9月以降、新型コロナウイルスの感染再拡大への懸念からリスク回避姿勢が高まり、投資対象通貨は下落（円高）しました。11月以降は、新型コロナウイルスのワクチン開発で大きな進展があったことで市場のリスク志向が高まり、投資対象通貨は上昇しました。2021年1月には、米国での大規模な財政政策への期待が高まったことも投資対象通貨の上昇材料となりました。豪ドルは、主要貿易相手国の中国の経済が堅調であることや、新型コロナウイルスの影響が相対的に小さいことなどを背景として、堅調に推移しました。

前作成期末における「今後の運用方針」

■当ファンド

各マザーファンドの受益証券を通じて、海外の公社債、リートおよびわが国の株式に投資します。各マザーファンドの受益証券の組入比率については、以下の標準組入比率をめどに投資を行います。

- ・ダイワ・外債ソブリン・マザーファンド……………純資産総額の3分の1
- ・ダイワ・グローバルREIT・マザーファンド…純資産総額の3分の1
- ・ダイワ好配当日本株マザーファンド……………純資産総額の3分の1

■ダイワ・外債ソブリン・マザーファンド

債券は、取得時に信用格付A格相当以上の海外の国債を中心に投資し、安定した収益の確保および信託財産の着実な成長をめざします。ポートフォリオの修正デュレーションは、5（年）程度～10（年）程度の範囲で、各国の市場動向や経済見通しに基づく金利見通しに応じて変動させます。通貨の投資割合は各通貨の市場動向や経済環境などの評価に応じて変動させます。ドル通貨圏、欧州通貨圏をそれぞれ50%程度とし、ドル通貨圏内では米ドル、欧州通貨圏内ではユーロを50%程度とします。

■ダイワ・グローバルREIT・マザーファンド

安定的な配当等収益の確保と信託財産の中長期的な成長をめざして運用を行います。外貨建資産の運用にあたっては、C&Sに運用の指図にかかる権限を委託します。海外リートへの投資にあたっては、個別銘柄の投資価値を分析して、配当利回り、期待される成長性、割安度などを勘案し投資銘柄を選定し、分散投資を行います。

■ダイワ好配当日本株マザーファンド

新型コロナウイルスの感染者数が再び増加傾向にあることや、大統領選挙を控えた米国の貿易・外交政策などがリスク要因として警戒され、国内株式市場は上値の重い状況となっています。しかし、国内企業の2020年4－6月期決算は厳しい内容ながら、最悪期を脱しつつある企業も多く見られるなど、7－9月期以降は緩やかな回復基調に向かうとみられ、下値は徐々に切り上がると想定します。株式組入比率（株式先物、Jリートを含む。）は90%程度以上を維持する方針です。また、個別銘柄については、予想配当利回りが高いと判断される銘柄を中心に、成長性、企業のファンダメンタルズ、株価の割安性などを総合的に判断しながら銘柄を選定して投資する方針です。

※C&S：コーヘン&スティアーズ・キャピタル・マネジメント・インク

ポートフォリオについて

(2020.8.18~2021.2.15)

■当ファンド

各マザーファンドの受益証券を通じて、海外の公社債、リートおよびわが国の株式に投資しました。各マザーファンドの受益証券の組入比率については、以下の標準組入比率をめぐりに投資を行いました。

- ・ダイワ・外債ソブリン・マザーファンド……………純資産総額の3分の1
- ・ダイワ・グローバルREIT・マザーファンド…純資産総額の3分の1
- ・ダイワ好配当日本株マザーファンド……………純資産総額の3分の1

■ダイワ・外債ソブリン・マザーファンド

債券は、海外の国債を中心に投資しました。

ポートフォリオの修正デュレーションは、5（年）程度～10（年）程度の範囲の中で変動させました。

通貨の投資割合は、ドル通貨圏、欧州通貨圏をそれぞれ50%程度とし、ドル通貨圏内では米ドル、欧州通貨圏内ではユーロを50%程度としつつ、実質外貨比率を高位に保ちました。

■ダイワ・グローバルREIT・マザーファンド

当ファンドは、外貨建資産の運用にあたって、C&Sに運用の指図にかかる権限を委託しております。

当ファンドでは、信託財産の中長期的な成長をめざし保有不動産の価値などと比べてリート価格が魅力的であると考え銘柄に着目するとともに、安定的な配当利回りの確保をめざしてポートフォリオを構築しました。

国・地域別配分では大きなリスクを取らず各地域に分散して投資を行いました。米国では、需給改善が期待されたヘルスケアリートなどに注目しました。欧州では、安定したキャッシュフロー成長が見込まれるセクターである貸倉庫を保有するリートやヘルスケアリートに、アジア・オセアニアでは、オーストラリアの産業施設リートなどに注目しました。

■ダイワ好配当日本株マザーファンド

配当利回りや企業業績のほか、PER（株価収益率）やPBR（株価純資産倍率）などのバリュエーション指標、株主還元や資本効率の向上に対する経営姿勢などにも注目し、投資しました。

株式組入比率は、当作成期を通して90%程度以上で推移させました。

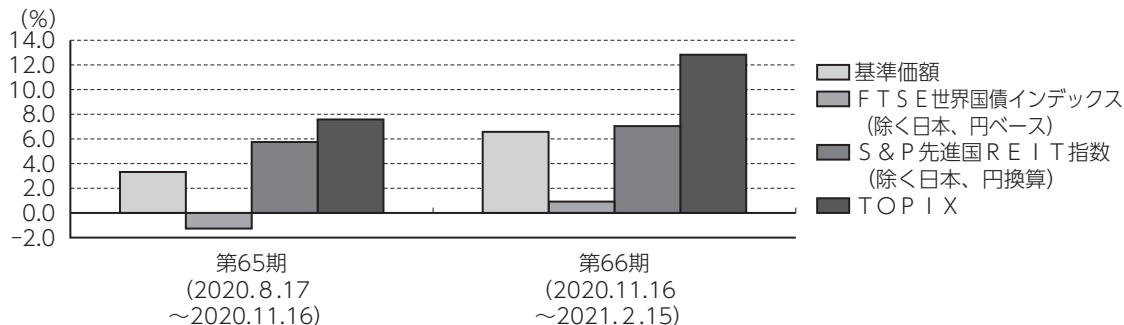
業種構成は、化学、ガラス・土石製品、電気機器などの組入比率を引き上げる一方、情報・通信業、医薬品、石油・石炭製品などの組入比率を引き下げました。当作成期末では、電気機器、化学、情報・通信業などを中心としたポートフォリオとしました。

個別銘柄では、業績見通しやバリュエーションの割安感、配当利回りの水準などから富士フィルムHLDGS、AGC、住友電工などを組み入れました。一方で、業績見通しの相対感や株主還元姿勢の変化、バリュエーションの割安感が薄れてきたことなどからZホールディングス、東洋紡、三菱電機などを売却しました。

ベンチマークとの差異について

当ファンドは運用の評価または目標基準となるベンチマークを設けておりません。

以下のグラフは当ファンドの基準価額と参考指数との騰落率の対比です。



分配金について

当作成期の1万口当り分配金（税込み）は下記「分配原資の内訳（1万口当り）」の「当期分配金（税込み）」欄をご参照ください。

収益分配金の決定根拠は下記「収益分配金の計算過程（1万口当り）」をご参照ください。

なお、留保益につきましては、運用方針に基づき運用させていただきます。

■分配原資の内訳（1万口当り）

項 目	第65期	第66期
	2020年8月18日 ~2020年11月16日	2020年11月17日 ~2021年2月15日
当期分配金（税込み）（円）	120	120
対基準価額比率（%）	1.18	1.12
当期の収益（円）	73	43
当期の収益以外（円）	46	76
翌期繰越分配対象額（円）	1,828	1,751

(注1) 「当期の収益」は「経費控除後の配当等収益」および「経費控除後の有価証券売買等損益」から分配に充当した金額です。また、「当期の収益以外」は「収益調整金」および「分配準備積立金」から分配に充当した金額です。

(注2) 円未満は切捨てており、当期の収益と当期の収益以外の合計が当期分配金（税込み）に合致しない場合があります。

(注3) 当期分配金の対基準価額比率は当期分配金（税込み）の期末基準価額（分配金込み）に対する比率で、ファンドの収益率とは異なります。

■収益分配金の計算過程（1万口当り）

項 目	第65期	第66期
(a) 経費控除後の配当等収益	✓ 73.65円	✓ 43.71円
(b) 経費控除後の有価証券売買等損益	0.00	0.00
(c) 収益調整金	1,641.30	1,642.99
(d) 分配準備積立金	✓ 233.12	✓ 185.15
(e) 当期分配対象額(a + b + c + d)	1,948.08	1,871.86
(f) 分配金	120.00	120.00
(g) 翌期繰越分配対象額(e - f)	1,828.08	1,751.86

(注) ✓を付した該当項目から分配金を計上しています。



今後の運用方針

■当ファンド

各マザーファンドの受益証券を通じて、海外の公社債、リートおよびわが国の株式に投資します。各マザーファンドの受益証券の組入比率については、以下の標準組入比率をめどに投資を行います。

- ・ダイワ・外債ソブリン・マザーファンド……………純資産総額の3分の1
- ・ダイワ・グローバルREIT・マザーファンド…純資産総額の3分の1
- ・ダイワ好配当日本株マザーファンド……………純資産総額の3分の1

■ダイワ・外債ソブリン・マザーファンド

債券は、取得時に信用格付A格相当以上の海外の国債を中心に投資し、安定した収益の確保および信託財産の着実な成長をめざします。ポートフォリオの修正デュレーションは、5（年）程度～10（年）程度の範囲で、各国の市場動向や経済見通しに基づく金利見通しに応じて変動させます。通貨の投資割合は各通貨の市場動向や経済環境などの評価に応じて変動させます。ドル通貨圏、欧州通貨圏をそれぞれ50%程度とし、ドル通貨圏内では米ドル、欧州通貨圏内ではユーロを50%程度とします。

■ダイワ・グローバルREIT・マザーファンド

安定的な配当等収益の確保と信託財産の中長期的な成長をめざして運用を行います。外貨建資産の運用にあたっては、C&Sに運用の指図にかかる権限を委託します。海外リートへの投資にあたっては、個別銘柄の投資価値を分析して、配当利回り、期待される成長性、割安度などを勘案し投資銘柄を選定し、分散投資を行います。

■ダイワ好配当日本株マザーファンド

国内株式市場は、堅調な株価推移に対する警戒が高まる一方で、今後の新型コロナウイルスのワクチン接種の進展や、米国や日本の経済対策が景気回復のけん引役と期待されることから、一進一退の展開を想定します。株式組入比率（株式先物、Jリートを含む。）は90%程度以上を維持する方針です。また、個別銘柄については、予想配当利回りが高いと判断される銘柄を中心に、成長性、企業のファンダメンタルズ、株価の割安性などを総合的に判断しながら銘柄を選定して投資する方針です。

1万口当りの費用の明細

項 目	第65期～第66期 (2020.8.18～2021.2.15)		項 目 の 概 要
	金 額	比 率	
信 託 報 酬	69円	0.684%	信託報酬＝当作成期中の平均基準価額×信託報酬率 当作成期中の平均基準価額は10,044円です。
（投 信 会 社）	(28)	(0.274)	投信会社分は、ファンドの運用と調査、受託会社への運用指図、基準価額の計算、法定書面等の作成等の対価
（販 売 会 社）	(39)	(0.383)	販売会社分は、運用報告書等各种書類の送付、口座内での各ファンドの管理、購入後の情報提供等の対価
（受 託 会 社）	(3)	(0.027)	受託会社分は、運用財産の管理、投信会社からの指図の実行の対価
売 買 委 託 手 数 料	3	0.028	売買委託手数料＝当作成期中の売買委託手数料／当作成期中の平均受益権口数 売買委託手数料は、有価証券等の売買の際、売買仲介人に支払う手数料
（株 式）	(2)	(0.017)	
（投資信託証券）	(1)	(0.012)	
有 価 証 券 取 引 税	1	0.011	有価証券取引税＝当作成期中の有価証券取引税／当作成期中の平均受益権口数 有価証券取引税は、有価証券の取引の都度発生する取引に関する税金
（投資信託証券）	(1)	(0.011)	
そ の 他 費 用	4	0.040	その他費用＝当作成期中のその他費用／当作成期中の平均受益権口数
（保 管 費 用）	(1)	(0.007)	保管費用は、海外における保管銀行等に支払う有価証券等の保管および資金の送金・資産の移転等に要する費用
（監 査 費 用）	(0)	(0.004)	監査費用は、監査法人等に支払うファンドの監査に係る費用
（そ の 他）	(3)	(0.029)	信託事務の処理等に関するその他の費用
合 計	77	0.764	

(注1) 当作成期中の費用（消費税のかかるものは消費税を含む）は追加、解約によって受益権口数に変動があるため、項目の概要の簡便法により算出した結果です。

(注2) 各金額は項目ごとに円未満を四捨五入してあります。

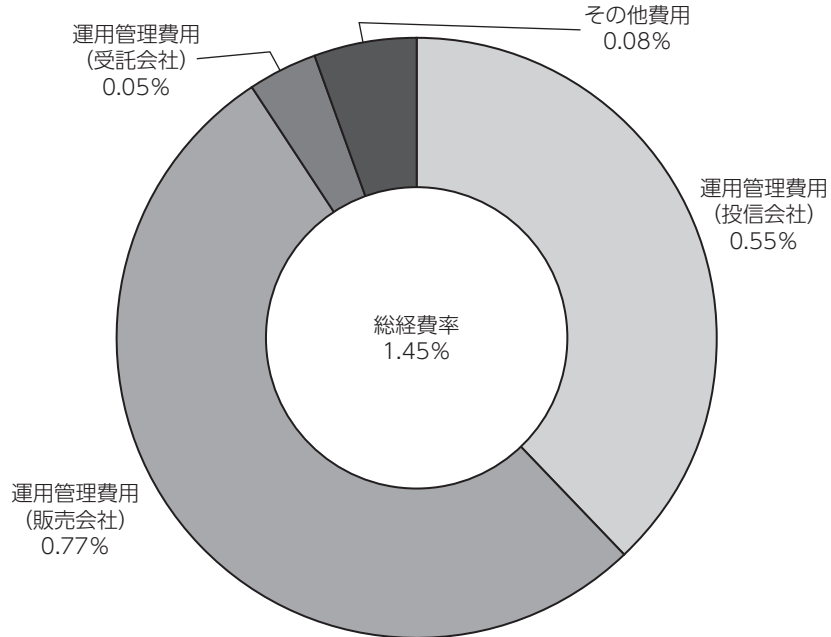
(注3) 各比率は1万口当りのそれぞれの費用金額を当作成期中の平均基準価額で除して100を乗じたもので、小数点第3位未満を四捨五入してあります。

(注4) 組み入れているマザーファンドがある場合、売買委託手数料、有価証券取引税およびその他費用は、当該マザーファンドが支払った金額のうち、このファンドに対応するものを含みます。組み入れている投資信託証券（マザーファンドを除く。）がある場合、各項目の費用は、当該投資信託証券が支払った費用を含みません。なお、当該投資信託証券の直近の計算期末時点における「1万口当りの費用の明細」が取得できるものについては「組入上位ファンドの概要」に表示することとしております。

参考情報

■ 総経費率

当作成期中の運用・管理にかかった費用の総額を、期中の平均受益権口数に期中の平均基準価額（1口当り）を乗じた数で除した総経費率（年率）は1.45%です。



(注1) 1万口当りの費用明細において用いた簡便法により算出したものです。

(注2) 各費用は、原則として、募集手数料、売買委託手数料および有価証券取引税を含みません。

(注3) 各比率は、年率換算した値です。

■売買および取引の状況

親投資信託受益証券の設定・解約状況

(2020年8月18日から2021年2月15日まで)

決算期	第 65 期 ~ 第 66 期			
	設 定		解 約	
	□ 数	金 額	□ 数	金 額
	千口	千円	千口	千円
ダイワ・外債ソブリン・マザーファンド	1,762	3,200	-	-
ダイワ・グローバルREIT・マザーファンド	1,329	3,200	1,959	5,200
ダイワ好配当日本株マザーファンド	71	200	2,235	6,400

(注) 単位未満は切捨て。

■株式売買金額の平均組入株式時価総額に対する割合

(2020年8月18日から2021年2月15日まで)

項 目	第 65 期 ~ 第 66 期
	ダイワ好配当日本株マザーファンド
(a) 期中の株式売買金額	5,696,238千円
(b) 期中の平均組入株式時価総額	14,580,371千円
(c) 売買高比率(a)÷(b)	0.39

(注1) (b)は各月末現在の組入株式時価総額の平均。

(注2) 単位未満は切捨て。

■利害関係人との取引状況等

(1) ベビーファンドにおける当作成期中の利害関係人との取引状況

当作成期中における利害関係人との取引はありません。

(2) ダイワ・外債ソブリン・マザーファンドにおける当作成期中の利害関係人との取引状況

当作成期中における利害関係人との取引はありません。

(3) ダイワ・グローバルREIT・マザーファンドにおける当作成期中の利害関係人との取引状況

当作成期中における利害関係人との取引はありません。

(4) ダイワ好配当日本株マザーファンドにおける当作成期中の利害関係人との取引状況

(2020年8月18日から2021年2月15日まで)

決算期	第 65 期 ~ 第 66 期					
	買付額等 A	うち利害 関係人との 取引状況B	B/A	売付額等 C	うち利害 関係人との 取引状況D	D/C
	百万円	百万円	%	百万円	百万円	%
株式	2,072	520	25.1	3,623	795	22.0
コール・ローン	55,484	-	-	-	-	-

(注) 平均保有割合0.5%

※平均保有割合とは、マザーファンドの残存口数の合計に対する当該ベビーファンドのマザーファンド所有口数の割合。

(5) 当作成期中の売買委託手数料総額に対する利害関係人への支払比率

(2020年8月18日から2021年2月15日まで)

項 目	第65期～第66期
売買委託手数料総額 (A)	60千円
うち利害関係人への支払額 (B)	8千円
(B)÷(A)	14.4%

(注) 売買委託手数料総額は、このファンドが組み入れているマザーファンドが支払った金額のうち、このファンドに対応するものを含みます。

※利害関係人とは、投資信託及び投資法人に関する法律第11条第1項に規定される利害関係人であり、当作成期における当ファンドに係る利害関係人とは、大和証券です。

■組入資産明細表
親投資信託残高

種 類	第64期末	第 66 期 末	
	□ 数	□ 数	評 価 額
	千口	千口	千円
ダイワ・外債ソブリン・マザーファンド	36,815	38,578	71,466
ダイワ・グローバルREIT・マザーファンド	27,177	26,546	73,768
ダイワ好配当日本株マザーファンド	26,569	24,405	75,214

(注) 単位未満は切捨て。

■投資信託財産の構成

2021年2月15日現在

項目	第66期末	
	評価額	比率
	千円	%
ダイワ・外債ソブリン・マザーファンド	71,466	31.7
ダイワ・グローバルREIT・マザーファンド	73,768	32.7
ダイワ好配当日本株マザーファンド	75,214	33.3
コール・ローン等、その他	5,330	2.3
投資信託財産総額	225,779	100.0

- (注1) 評価額の単位未満は切捨て。
 (注2) 外貨建資産は、期末の時価を対顧客物電信売買相場の仲値をもとに投資信託協会が定める計算方法により算出されるレートで邦貨換算したものです。なお、2月15日における邦貨換算レートは、1アメリカ・ドル=105.12円、1カナダ・ドル=82.84円、1オーストラリア・ドル=81.60円、1香港ドル=13.56円、1シンガポール・ドル=79.36円、1ニュージーランド・ドル=75.90円、1イギリス・ポンド=145.85円、1デンマーク・クローネ=17.13円、1ノルウェー・クローネ=12.44円、1スウェーデン・クローネ=12.66円、1チェコ・コルナ=4.95円、1ポーランド・ズロチ=28.33円、1ユーロ=127.44円です。
 (注3) ダイワ・外債ソブリン・マザーファンドにおいて、第66期末における外貨建純資産(21,112,861千円)の投資信託財産総額(21,116,748千円)に対する比率は、100.0%です。
 ダイワ・グローバルREIT・マザーファンドにおいて、第66期末における外貨建純資産(76,412,448千円)の投資信託財産総額(77,197,232千円)に対する比率は、99.0%です。

■資産、負債、元本および基準価額の状況

(2020年11月16日)、(2021年2月15日)現在

項目	第65期末	第66期末
(A) 資産	217,911,380円	225,779,578円
コール・ローン等	5,369,852	5,330,580
ダイワ・外債ソブリン・マザーファンド(評価額)	68,341,581	71,466,096
ダイワ・グローバルREIT・マザーファンド(評価額)	73,770,209	73,768,667
ダイワ好配当日本株マザーファンド(評価額)	70,429,738	75,214,235
(B) 負債	3,291,659	3,284,871
未払収益分配金	2,568,987	2,527,380
未払解約金	10,213	-
未払信託報酬	708,257	748,841
その他未払費用	4,202	8,650
(C) 純資産総額(A-B)	214,619,721	222,494,707
元本	214,082,259	210,615,077
次期繰越損益金	537,462	11,879,630
(D) 受益権総口数	214,082,259口	210,615,077口
1万口当り基準価額(C/D)	10,025円	10,564円

*第64期末における元本額は208,790,432円、当作成期間(第65期~第66期)中における追加設定元本額は7,176,110円、同解約元本額は5,351,465円です。
 *第66期末の計算口数当りの純資産額は10,564円です。

■損益の状況

第65期 自2020年8月18日 至2020年11月16日
 第66期 自2020年11月17日 至2021年2月15日

項目	第65期	第66期
(A) 配当等収益	△ 159円	△ 103円
受取利息	-	1
支払利息	△ 159	△ 104
(B) 有価証券売買損益	7,813,605	14,606,158
売買益	8,565,794	14,715,082
売買損	△ 752,189	△ 108,924
(C) 信託報酬等	△ 712,461	△ 753,289
(D) 当期損益金(A+B+C)	7,100,985	13,852,766
(E) 前期繰越損益金	△14,571,905	△ 9,791,544
(F) 追加信託差損益金	10,577,369	10,345,788
(配当等相当額)	(35,137,528)	(34,603,922)
(売買損益相当額)	(△24,560,159)	(△24,258,134)
(G) 合計(D+E+F)	3,106,449	14,407,010
(H) 収益分配金	△ 2,568,987	△ 2,527,380
次期繰越損益金(G+H)	537,462	11,879,630
追加信託差損益金	10,577,369	10,345,788
(配当等相当額)	(35,137,528)	(34,603,922)
(売買損益相当額)	(△24,560,159)	(△24,258,134)
分配準備積立金	3,998,597	2,293,085
繰越損益金	△14,038,504	△ 759,243

- (注1) 信託報酬等には信託報酬に対する消費税等相当額を含めて表示しております。
 (注2) 追加信託差損益金とは、追加信託金と元本との差額をい、元本を下回る場合は損失として、上回る場合は利益として処理されます。
 (注3) 収益分配金の計算過程は下記「収益分配金の計算過程(総額)」をご参照ください。
 (注4) 投資信託財産(親投資信託)の運用の指図に係る権限の全部または一部を委託するために要する費用:178,369円(未監査)

■収益分配金の計算過程(総額)

項目	第65期	第66期
(a) 経費控除後の配当等収益	1,576,823円	920,786円
(b) 経費控除後の有価証券売買等損益	0	0
(c) 収益調整金	35,137,528	34,603,922
(d) 分配準備積立金	4,990,761	3,899,679
(e) 当期分配対象額(a+b+c+d)	41,705,112	39,424,387
(f) 分配金	2,568,987	2,527,380
(g) 翌期繰越分配対象額(e-f)	39,136,125	36,897,007
(h) 受益権総口数	214,082,259口	210,615,077口

収 益 分 配 金 の お 知 ら せ		
	第 65 期	第 66 期
1 万 口 当 り 分 配 金	120円	120円

●<分配金再投資コース>をご利用の方の税引き分配金は、決算日現在の基準価額に基づいて自動的に再投資いたしました。

- ・分配金には、課税扱いとなる「普通分配金」と、非課税扱いとなる「元本払戻金（特別分配金）」があります。
- ・分配落ち後の基準価額が個別元本と同額または個別元本を上回る場合には、分配金の全額が普通分配金となります。
- ・分配落ち後の基準価額が個別元本を下回る場合には、下回る部分の額が元本払戻金（特別分配金）、残りの額が普通分配金です。
- ・元本払戻金（特別分配金）が発生した場合は、分配金発生時における個々の受益者の個別元本から当該元本払戻金（特別分配金）を控除した額が、その後の個々の受益者の個別元本となります。

<補足情報>

当ファンド（ダイワ・バランス3資産（外債・海外リート・好配当日本株））が投資対象としている「ダイワ・外債ソブリン・マザーファンド」の決算日（2020年10月12日）と、当ファンドの決算日が異なっておりますので、当ファンドの第66期の決算日（2021年2月15日）現在におけるダイワ・外債ソブリン・マザーファンドの組入資産の内容等を掲載いたしました。

■ダイワ・外債ソブリン・マザーファンドの主要な売買銘柄
公 社 債

(2020年8月18日から2021年2月15日まで)

買			付			売			付		
銘	柄	金額	銘	柄	金額	銘	柄	金額	銘	柄	金額
		千円			千円			千円			千円
CANADIAN GOVERNMENT BOND (カナダ)	0.5% 2030/12/1	634,109	United Kingdom Gilt (イギリス)	5% 2025/3/7	724,699	CANADIAN GOVERNMENT BOND (カナダ)	2.25% 2025/6/1	586,968			
United Kingdom Gilt (イギリス)	0.25% 2031/7/31	431,490	CANADIAN GOVERNMENT BOND (カナダ)	1.5% 2026/6/1	402,599	AUSTRALIAN GOVERNMENT BOND (オーストラリア)	4.75% 2027/4/21	318,664			
AUSTRALIAN GOVERNMENT BOND (オーストラリア)	4.75% 2027/4/21	188,423	AUSTRALIAN GOVERNMENT BOND (オーストラリア)	4.75% 2027/4/21	318,664	SPANISH GOVERNMENT BOND (スペイン)	1.95% 2026/4/30	313,158			
SPANISH GOVERNMENT BOND (スペイン)	2026/1/31	180,273	SPANISH GOVERNMENT BOND (スペイン)	1.375% 2021/4/30	257,905	United States Treasury Note/Bond (アメリカ)	0.875% 2030/11/15	42,424			
CANADA HOUSING TRUST (カナダ)	2.25% 2025/12/15	72,372	Poland Government Bond (ポーランド)	1.75% 2021/7/25	211,249						
United States Treasury Note/Bond (アメリカ)	0.875% 2030/11/15	42,424	CANADA HOUSING TRUST (カナダ)	2.55% 2025/3/15	147,646						
			SPANISH GOVERNMENT BOND (スペイン)	1.4% 2028/4/30	119,136						
			FRENCH GOVERNMENT BOND (フランス)	3.25% 2045/5/25	99,254						

(注1) 金額は受渡し代金（経過利子分は含まれておりません）。
(注2) 単位未満は切捨て。

■組入資産明細表

下記は、2021年2月15日現在におけるダイワ・外債ソブリン・マザーファンド（11,385,894千円）の内容です。

(1) 外国（外貨建）公社債（通貨別）

区 分	2021年2月15日現在							
	額 面 金 額	評 価 額		組 入 比 率	う ち B B 格 以下組入比率	残 存 期 間 別 組 入 比 率		
		外 貨 建 金 額	邦 貨 換 算 金 額			5 年 以 上	2 年 以 上	2 年 未 満
アメリカ	千アメリカ・ドル 43,732	千アメリカ・ドル 46,693	千円 4,908,446	% 23.3	% -	% 11.3	% 8.2	% 3.8
カナダ	千カナダ・ドル 29,914	千カナダ・ドル 31,381	2,599,618	12.3	-	7.8	4.5	-
オーストラリア	千オーストラリア・ドル 24,207	千オーストラリア・ドル 32,049	2,615,214	12.4	-	12.4	-	-
イギリス	千イギリス・ポンド 15,838	千イギリス・ポンド 17,890	2,609,398	12.4	-	9.0	3.4	-
デンマーク	千デンマーク・クローネ 34,500	千デンマーク・クローネ 42,341	725,316	3.4	-	0.8	2.6	-
ノルウェー	千ノルウェー・クローネ 20,000	千ノルウェー・クローネ 21,481	267,233	1.3	-	-	1.3	-
スウェーデン	千スウェーデン・クローネ 27,860	千スウェーデン・クローネ 29,471	373,114	1.8	-	0.9	0.9	-
ポーランド	千ポーランド・ズロチ 46,093	千ポーランド・ズロチ 49,179	1,393,261	6.6	-	3.8	-	2.9
ユーロ（アイルランド）	千ユーロ 5,807	千ユーロ 6,359	810,503	3.8	-	3.8	-	-
ユーロ（ベルギー）	千ユーロ 1,500	千ユーロ 2,633	335,604	1.6	-	1.6	-	-

ダイワ・外債ソブリン・マザーファンド

区 分		2021年2月15日現在							
		額 面 金 額	評 価 額		組 入 比 率	う ち B B 格 以下組入比率	残 存 期 間 別 組 入 比 率		
			外 貨 建 金 額	邦 貨 換 算 金 額			5 年 以 上	2 年 以 上	2 年 未 満
ユーロ (フランス)	千ユーロ 4,750	千ユーロ 7,882	千円 1,004,579	% 4.8	% -	% 4.8	% -	% -	
ユーロ (ドイツ)	千ユーロ 695	千ユーロ 1,141	千円 145,411	0.7	-	0.7	-	-	
ユーロ (スペイン)	千ユーロ 20,836	千ユーロ 23,072	千円 2,940,383	13.9	-	13.1	0.9	-	
ユーロ (小計)	33,589	41,089	5,236,482	24.8	-	24.0	0.9	-	
合 計	-	-	20,728,086	98.3	-	70.0	21.6	6.6	

(注1) 邦貨換算金額は、2021年2月15日現在の時価を対顧客直物電信売買相場の中値をもとに投資信託協会が定める計算方法により算出されるレートで邦貨換算したものです。

(注2) 組入比率は、純資産総額に対する評価額の割合。

(注3) 額面金額、評価額の単位未満は切捨て。

(注4) 評価額および格付情報については金融商品取引業者、価格情報会社等よりデータを入手しています。

(2) 外国 (外貨建) 公社債 (銘柄別)

区 分		2021年2月15日現在							
		銘 柄	種 類	年 利 率	額 面 金 額	評 価 額		償 還 年 月 日	
						外 貨 建 金 額	邦 貨 換 算 金 額		
アメリカ	銘 柄 数 金 額	6銘柄	United States Treasury Note/Bond	国債証券	2.2500	千アメリカ・ドル 7,296	千アメリカ・ドル 7,916	千円 832,226	2025/11/15
			United States Treasury Note/Bond	国債証券	1.6250	8,689	9,177	964,697	2026/02/15
			United States Treasury Note/Bond	国債証券	2.5000	11,791	13,108	1,377,977	2046/02/15
			United States Treasury Note/Bond	国債証券	1.3750	7,542	7,563	795,032	2021/04/30
			United States Treasury Note/Bond	国債証券	2.3750	8,000	8,527	896,404	2024/02/29
			United States Treasury Note/Bond	国債証券	0.8750	412	400	42,108	2030/11/15
通貨小計	銘 柄 数 金 額	6銘柄				43,732	46,693	4,908,446	
カナダ	銘 柄 数 金 額	5銘柄	CANADIAN GOVERNMENT BOND	国債証券	3.5000	千カナダ・ドル 1,500	千カナダ・ドル 2,092	173,305	2045/12/01
			CANADIAN GOVERNMENT BOND	国債証券	1.5000	9,673	10,140	840,014	2026/06/01
			CANADIAN GOVERNMENT BOND	国債証券	0.5000	8,096	7,716	639,224	2030/12/01
			CANADA HOUSING TRUST	特殊債券	2.5500	2,815	3,035	251,474	2025/03/15
			CANADA HOUSING TRUST	特殊債券	2.2500	7,830	8,396	695,598	2025/12/15
通貨小計	銘 柄 数 金 額	5銘柄				29,914	31,381	2,599,618	
オーストラリア	銘 柄 数 金 額	3銘柄	AUSTRALIAN GOVERNMENT BOND	国債証券	4.7500	千オーストラリア・ドル 2,307	千オーストラリア・ドル 2,884	235,389	2027/04/21
			AUSTRALIAN GOVERNMENT BOND	国債証券	3.2500	2,900	3,424	279,467	2029/04/21
			AUSTRALIAN GOVERNMENT BOND	国債証券	4.5000	19,000	25,739	2,100,357	2033/04/21
通貨小計	銘 柄 数 金 額	3銘柄				24,207	32,049	2,615,214	
イギリス	銘 柄 数 金 額	5銘柄	United Kingdom Gilt	国債証券	1.5000	千イギリス・ポンド 4,500	千イギリス・ポンド 4,828	704,262	2026/07/22
			United Kingdom Gilt	国債証券	1.6250	3,200	3,512	512,351	2028/10/22
			United Kingdom Gilt	国債証券	0.2500	3,095	2,985	435,474	2031/07/31
			United Kingdom Gilt	国債証券	5.0000	4,042	4,852	707,718	2025/03/07
			United Kingdom Gilt	国債証券	4.2500	1,000	1,711	249,591	2046/12/07
通貨小計	銘 柄 数 金 額	5銘柄				15,838	17,890	2,609,398	
デンマーク	銘 柄 数 金 額	1銘柄	DANISH GOVERNMENT BOND	国債証券	4.5000	千デンマーク・クローネ 5,500	千デンマーク・クローネ 10,139	173,688	2039/11/15

2021年2月15日現在								
区 分	銘 柄	種 類	年 利 率	額 面 金 額	評 価 額		償 還 年 月 日	
					外 貨 建 金 額	邦 貨 換 算 金 額		
	DANISH GOVERNMENT BOND	国債証券	1.7500	千デンマーク・クローネ 29,000	千デンマーク・クローネ 32,202	千円 551,628	2025/11/15	
通貨小計	銘柄数 金 額	2銘柄		34,500	42,341	725,316		
	NORWEGIAN GOVERNMENT BOND	国債証券	3.0000	千ノルウェー・クローネ 20,000	千ノルウェー・クローネ 21,481	267,233	2024/03/14	
通貨小計	銘柄数 金 額	1銘柄		20,000	21,481	267,233		
	SWEDISH GOVERNMENT BOND	国債証券	1.5000	千スウェーデン・クローネ 13,630	千スウェーデン・クローネ 14,316	181,250	2023/11/13	
	SWEDISH GOVERNMENT BOND	国債証券	1.0000	14,230	15,155	191,863	2026/11/12	
通貨小計	銘柄数 金 額	2銘柄		27,860	29,471	373,114		
	Poland Government Bond	国債証券	1.7500	千ポーランド・ズロチ 21,093	千ポーランド・ズロチ 21,256	602,195	2021/07/25	
	Poland Government Bond	国債証券	2.7500	25,000	27,923	791,065	2028/04/25	
通貨小計	銘柄数 金 額	2銘柄		46,093	49,179	1,393,261		
	IRISH TREASURY	国債証券	1.0000	千ユーロ 3,420	千ユーロ 3,694	470,873	2026/05/15	
	IRISH TREASURY	国債証券	1.1000	2,387	2,665	339,629	2029/05/15	
国小計	銘柄数 金 額	2銘柄		5,807	6,359	810,503		
	Belgium Government Bond	国債証券	3.7500	千ユーロ 1,500	千ユーロ 2,633	335,604	2045/06/22	
国小計	銘柄数 金 額	1銘柄		1,500	2,633	335,604		
	FRENCH GOVERNMENT BOND	国債証券	3.2500	千ユーロ 4,750	千ユーロ 7,882	1,004,579	2045/05/25	
国小計	銘柄数 金 額	1銘柄		4,750	7,882	1,004,579		
	GERMAN GOVERNMENT BOND	国債証券	2.5000	千ユーロ 695	千ユーロ 1,141	145,411	2046/08/15	
国小計	銘柄数 金 額	1銘柄		695	1,141	145,411		
	SPANISH GOVERNMENT BOND	国債証券	1.9500	千ユーロ 10,300	千ユーロ 11,523	1,468,507	2026/04/30	
	SPANISH GOVERNMENT BOND	国債証券	1.4000	9,136	10,127	1,290,629	2028/04/30	
	SPANISH GOVERNMENT BOND	国債証券	-	1,400	1,422	181,247	2026/01/31	
国小計	銘柄数 金 額	3銘柄		20,836	23,072	2,940,383		
通貨小計	銘柄数 金 額	8銘柄		33,589	41,089	5,236,482		
合 計	銘柄数 金 額	34銘柄				20,728,086		

(注1) 邦貨換算金額は、2021年2月15日現在の時価を対顧客直物電信売買相場の仲値をもとに投資信託協会が定める計算方法により算出されるレートで邦貨換算したものです。

(注2) 額面金額、評価額の単位未満は切捨て。

<補足情報>

当ファンド（ダイワ・バランス3資産（外債・海外リート・好配当日本株））が投資対象としている「ダイワ・グローバルREIT・マザーファンド」の決算日（2020年9月15日）と、当ファンドの決算日が異なっておりますので、当ファンドの第66期の決算日（2021年2月15日）現在におけるダイワ・グローバルREIT・マザーファンドの組入資産の内容等を掲載いたしました。

■ダイワ・グローバルREIT・マザーファンドの主要な売買銘柄
投資信託証券

(2020年8月18日から2021年2月15日まで)

買				付				売				付			
銘柄	口数	金額	平均単価	銘柄	口数	金額	平均単価	銘柄	口数	金額	平均単価	銘柄	口数	金額	平均単価
	千口	千円	円		千口	千円	円		千口	千円	円		千口	千円	円
BRITISH LAND CO PLC (イギリス)	1,939.127	1,271,780	655	LAND SECURITIES GROUP PLC (イギリス)	2,027.176	1,808,429	892	DIGITAL REALTY TRUST INC (アメリカ)	72.018	1,060,924	14,731	EQUINIX INC (アメリカ)	16.715	1,216,160	72,758
DIGITAL REALTY TRUST INC (アメリカ)	72.018	1,060,924	14,731	EQUINIX INC (アメリカ)	16.715	1,216,160	72,758	ICADE (フランス)	113.889	775,948	6,813	SIMON PROPERTY GROUP INC (アメリカ)	108.429	1,054,046	9,721
ICADE (フランス)	113.889	775,948	6,813	SIMON PROPERTY GROUP INC (アメリカ)	108.429	1,054,046	9,721	MIRVAC GROUP (オーストラリア)	3,613.161	737,214	204	STOCKLAND (オーストラリア)	2,903.311	1,005,098	346
MIRVAC GROUP (オーストラリア)	3,613.161	737,214	204	STOCKLAND (オーストラリア)	2,903.311	1,005,098	346	CAPITALAND INTEGRATED COMMER (シンガポール)	4,910.6	735,790	149	COFINIMMO (ベルギー)	61.923	965,443	15,591
CAPITALAND INTEGRATED COMMER (シンガポール)	4,910.6	735,790	149	COFINIMMO (ベルギー)	61.923	965,443	15,591	KEPPEL REIT (シンガポール)	8,281.8	707,454	85	PROLOGIS INC (アメリカ)	79.429	839,367	10,567
KEPPEL REIT (シンガポール)	8,281.8	707,454	85	PROLOGIS INC (アメリカ)	79.429	839,367	10,567	LAND SECURITIES GROUP PLC (イギリス)	689.309	661,559	959	MAPLETREE INDUSTRIAL TRUST (シンガポール)	3,653.135	810,164	221
LAND SECURITIES GROUP PLC (イギリス)	689.309	661,559	959	MAPLETREE INDUSTRIAL TRUST (シンガポール)	3,653.135	810,164	221	TRITAX BIG BOX REIT PLC (イギリス)	2,905.228	658,911	226	WP CAREY INC (アメリカ)	97.376	694,867	7,135
TRITAX BIG BOX REIT PLC (イギリス)	2,905.228	658,911	226	WP CAREY INC (アメリカ)	97.376	694,867	7,135	HEALTHCARE TRUST OF AME-CLA (アメリカ)	234.015	645,137	2,756	SEGRO PLC (イギリス)	495.614	643,003	1,297
HEALTHCARE TRUST OF AME-CLA (アメリカ)	234.015	645,137	2,756	SEGRO PLC (イギリス)	495.614	643,003	1,297	OMEGA HEALTHCARE INVESTORS (アメリカ)	149.531	572,402	3,827	DIGITAL REALTY TRUST INC (アメリカ)	43.056	641,253	14,893
OMEGA HEALTHCARE INVESTORS (アメリカ)	149.531	572,402	3,827	DIGITAL REALTY TRUST INC (アメリカ)	43.056	641,253	14,893								

(注1) 金額は受渡し代金。

(注2) 金額の単位未満は切捨て。

■組入資産明細表

下記は、2021年2月15日現在におけるダイワ・グローバルREIT・マザーファンド（27,654,243千口）の内容です。

ファンド・オブ・ファンズが組入れた外貨建ファンドの明細

ファンド名	2021年2月15日現在			
	口数	評価額		比率
		外貨建金額	邦貨換算金額	
不動産ファンド (アメリカ)	千口	千アメリカ・ドル	千円	%
SIMON PROPERTY GROUP INC	178.556	19,509	2,050,789	2.7
EQUITY RESIDENTIAL	65.771	4,438	466,546	0.6
EQUINIX INC	24.78	17,589	1,848,965	2.4
HOST HOTELS & RESORTS INC	741.676	11,050	1,161,678	1.5
CYRUSONE INC	198.334	14,381	1,511,751	2.0
KIMCO REALTY CORP	102.733	1,852	194,711	0.3
HEALTHCARE TRUST OF AME-CLA	234.015	6,784	713,144	0.9
PARK HOTELS & RESORTS INC	184.548	3,631	381,785	0.5
INVITATION HOMES INC	398.505	12,353	1,298,616	1.7
AMERICOLD REALTY TRUST	197.746	7,047	740,850	1.0
VICI PROPERTIES INC	612.57	16,698	1,755,362	2.3
APARTMENT INCOME REIT CO	104.299	4,420	464,650	0.6
VENTAS INC	357.776	18,146	1,907,549	2.5
WEYERHAEUSER CO	129.012	4,520	475,203	0.6
VEREIT INC	377.427	14,266	1,499,719	2.0
SPIRIT REALTY CAPITAL INC	142.579	5,877	617,801	0.8

ファンド名	2021年2月15日現在			
	口数	評価額		比率
		外貨建金額	邦貨換算金額	
	千口	千アメリカ・ドル	千円	%
SUN COMMUNITIES INC	85.181	12,674	1,332,299	1.7
PROLOGIS INC	175.944	18,943	1,991,381	2.6
SITE CENTERS CORP	209.31	2,578	271,072	0.4
DUKE REALTY CORP	537.176	22,335	2,347,936	3.1
ESSEX PROPERTY TRUST INC	52.483	14,136	1,486,007	1.9
WELLTOWER INC	280.155	18,913	1,988,162	2.6
HEALTHPEAK PROPERTIES INC	513.535	15,888	1,670,227	2.2
KILROY REALTY CORP	89.84	5,416	569,377	0.7
MID-AMERICA APARTMENT COMM	23.331	3,222	338,795	0.4
PUBLIC STORAGE	112.892	26,175	2,751,530	3.6
REGENCY CENTERS CORP	36.628	1,927	202,604	0.3
UDR INC	360.402	15,392	1,618,087	2.1
WP CAREY INC	23.977	1,687	177,415	0.2
AGREE REALTY CORP	51.679	3,362	353,492	0.5
OMEGA HEALTHCARE INVESTORS	149.531	5,599	588,665	0.8
DIGITAL REALTY TRUST INC	72.018	10,086	1,060,328	1.4
EXTRA SPACE STORAGE INC	110.391	12,902	1,356,310	1.8

ファンド名	2021年2月15日現在			
	口数	評価額		比率
		外貨建金額	邦貨換算金額	
MEDICAL PROPERTIES TRUST INC	千口 302.493	千カナダ・ドル 6,806	千円 715,456	% 0.9
アメリカ・ドル 通貨計	口数、金額 7,237,293 銘柄数<比率>	360,619	37,908,280	<49.3%>
(カナダ)	千口 384.355	千カナダ・ドル 13,882	千円 1,150,059	% 1.5
ALLIED PROPERTIES REAL ESTAT	口数、金額 384.355 銘柄数<比率>	13,882	1,150,059	< 1.5%>
(オーストラリア)	千口 6,070.009	千オーストラリア・ドル 11,654	千円 951,000	% 1.2
NATIONAL STORAGE REIT	口数、金額 13,531.001	31,391	2,561,580	3.3
MIRVAC GROUP	口数、金額 2,105.631	37,817	3,085,878	4.0
GOODMAN GROUP	口数、金額 2,436.93	34,726	2,833,662	3.7
CHARTER HALL GROUP	口数、金額 2,316.471	12,462	1,016,949	1.3
INGENIA COMMUNITIES GROUP	口数、金額 26,460.042	128,052	10,449,070	<13.6%>
オーストラリア・ドル 通貨計	口数、金額 26,460.042 銘柄数<比率>	128,052	10,449,070	<13.6%>
(香港)	千口 2,788.592	千香港ドル 187,672	千円 2,544,835	% 3.3
LINK REIT	口数、金額 2,788.592 銘柄数<比率>	187,672	2,544,835	< 3.3%>
香港ドル 通貨計	口数、金額 2,788.592 銘柄数<比率>	187,672	2,544,835	< 3.3%>
(シンガポール)	千口 4,839.241	千シンガポール・ドル 14,130	千円 1,121,403	% 1.5
KEPPEL DC REIT	口数、金額 4,831.1	6,908	548,256	0.7
FRASERS LOGISTICS & COMMERCIAL	口数、金額 10,885.632	23,295	1,848,711	2.4
CAPITALAND INTEGRATED COMMERCIAL	口数、金額 8,281.8	9,689	768,975	1.0
KEPPEL REIT	口数、金額 4,528.477	18,793	1,491,426	1.9
PARKWAY LIFE REAL ESTATE	口数、金額 33,366.25	72,817	5,778,772	< 7.5%>
シンガポール・ドル 通貨計	口数、金額 33,366.25 銘柄数<比率>	72,817	5,778,772	< 7.5%>
(ニュージーランド)	千口 3,899.115	千ニュージーランド・ドル 8,714	千円 661,432	% 0.9
GOODMAN PROPERTY TRUST	口数、金額 3,899.115 銘柄数<比率>	8,714	661,432	< 0.9%>
ニュージーランド・ドル 通貨計	口数、金額 3,899.115 銘柄数<比率>	8,714	661,432	< 0.9%>
(イギリス)	千口 6,719.572	千イギリス・ポンド 4,851	千円 707,595	% 0.9
ASSURA PLC	口数、金額 49.87	302	44,150	0.1
LAND SECURITIES GROUP PLC	口数、金額 1,328.353	12,858	1,875,405	2.4
SEGRO PLC	口数、金額 160.534	1,535	223,953	0.3
UNITE GROUP PLC/THE	口数、金額 1,939.127	8,919	1,300,979	1.7
BRITISH LAND CO PLC	口数、金額 115.04	3,600	525,169	0.7
DERWENT LONDON PLC	口数、金額 280.213	1,961	286,083	0.4
WORKSPACE GROUP PLC	口数、金額 628.741	4,875	711,148	0.9
SAFESTORE HOLDINGS PLC	口数、金額 276.065	3,083	449,749	0.6
BIG YELLOW GROUP PLC	口数、金額 916.336	2,047	298,568	0.4
LONDONMETRIC PROPERTY PLC	口数、金額 2,574.076	4,713	687,410	0.9
TRITAX BIG BOX REIT PLC	口数、金額 14,987.927	48,750	7,110,215	< 9.3%>
イギリス・ポンド 通貨計	口数、金額 14,987.927 銘柄数<比率>	48,750	7,110,215	< 9.3%>
(ユーロ (オランダ))	千口 49.399	千ユーロ 1,585	千円 202,082	% 0.3
NSI NV	口数、金額 49.399 銘柄数<比率>	1,585	202,082	< 0.3%>
国小計	口数、金額 49.399 銘柄数<比率>	1,585	202,082	< 0.3%>
(ユーロ (ベルギー))	千口 93.751	千ユーロ 9,393	千円 1,197,152	% 1.6
AEDIFICA	口数、金額 93.751 銘柄数<比率>	9,393	1,197,152	1.6

ファンド名	2021年2月15日現在			
	口数	評価額		比率
		外貨建金額	邦貨換算金額	
COFINIMMO	千口 26.008	千ユーロ 3,412	千円 434,857	% 0.6
WAREHOUSES DE PAUW SCA	口数、金額 173.879	5,052	643,944	0.8
XIOR STUDENT HOUSING NV	口数、金額 57.495	2,866	365,259	0.5
国小計	口数、金額 351.133 銘柄数<比率>	20,725	2,641,213	< 3.4%>
(ユーロ (フランス))	千口 113.889	千ユーロ 6,799	千円 866,486	% 1.1
ICADE	口数、金額 37.609	3,279	417,940	0.5
ARGAN	口数、金額 56.6	6,678	851,146	1.1
GECINA SA	口数、金額 706.805	13,386	1,706,024	2.2
KLEPIERRE	口数、金額 60.793	3,988	508,233	0.7
COVIVIO	口数、金額 975.696	34,132	4,349,831	< 5.7%>
国小計	口数、金額 975.696 銘柄数<比率>	34,132	4,349,831	< 5.7%>
(ユーロ (ドイツ))	千口 524.189	千ユーロ 7,134	千円 909,184	% 1.2
ALSTRIA OFFICE REIT-AG	口数、金額 524.189 銘柄数<比率>	7,134	909,184	< 1.2%>
国小計	口数、金額 524.189 銘柄数<比率>	7,134	909,184	< 1.2%>
(ユーロ (スペイン))	千口 495.679	千ユーロ 3,871	千円 493,352	% 0.6
MERLIN PROPERTIES SOCIMI SA	口数、金額 495.679 銘柄数<比率>	3,871	493,352	< 0.6%>
国小計	口数、金額 495.679 銘柄数<比率>	3,871	493,352	< 0.6%>
ユーロ通貨計	口数、金額 2,396.096 銘柄数<比率>	67,448	8,595,663	<11.2%>
合計	口数、金額 91,519.67 銘柄数<比率>	-	74,198,330	<96.6%>

(注1) 邦貨換算金額は、2021年2月15日現在の時価を対顧客直物電信売買相場の仲価をもとに投資信託協会が定める計算方法により算出されるレートで邦貨換算したものです。

(注2) 比率欄は純資産総額に対する評価額の比率。

(注3) 評価額の単位未満は切捨て。

ダイワ好配当日本株マザーファンド

<補足情報>

当ファンド（ダイワ・バランス3資産（外債・海外リート・好配当日本株））が投資対象としている「ダイワ好配当日本株マザーファンド」の決算日（2020年10月15日）と、当ファンドの決算日が異なっておりますので、当ファンドの第66期の決算日（2021年2月15日）現在におけるダイワ好配当日本株マザーファンドの組入資産の内容等を掲載いたしました。

■ダイワ好配当日本株マザーファンドの主要な売買銘柄 株 式

（2020年8月18日から2021年2月15日まで）

買 付				売 付			
銘柄	株数	金額	平均単価	銘柄	株数	金額	平均単価
	千株	千円	円		千株	千円	円
AGC	74	254,279	3,436	Zホールディングス	649.3	414,637	638
富士フィルムHLDGS	43.2	233,356	5,401	東洋紡	82.8	116,935	1,412
住友電工	84.8	126,567	1,492	三菱電機	75	116,441	1,552
フジシールインターナショナル	52.1	106,774	2,049	SUMCO	70	114,404	1,634
三井倉庫HOLD	57.6	106,415	1,847	三菱商事	41.7	106,143	2,545
日本曹達	32	98,624	3,082	トランザクション	85	95,294	1,121
マブチモーター	22.4	90,959	4,060	荏原実業	28.3	89,497	3,162
クボタ	46.9	88,309	1,882	デンソー	14.5	89,406	6,165
協和エクシオ	28	77,691	2,774	ファナック	4.5	85,407	18,979
日鉄ソリューションズ	24.1	76,958	3,193	SOMPOホールディングス	20	85,014	4,250

（注1）金額は受渡し代金。

（注2）金額の単位未満は切捨て。

■組入資産明細表

下記は、2021年2月15日現在におけるダイワ好配当日本株マザーファンド（5,174,279千円）の内容です。

国内株式

銘柄	2021年2月15日現在			銘柄	2021年2月15日現在			銘柄	2021年2月15日現在		
	株数	評価額	千円		株数	評価額	千円		株数	評価額	千円
鉱業 (0.4%)				セーレン	41.5	80,800		藤森工業	10.4	49,192	
国際石油開発帝石	73.6	56,598		化学 (13.0%)				信越ポリマー	127.9	136,341	
建設業 (3.8%)				旭化成	189.2	223,918		医薬品 (4.0%)			
ミライト・ホールディングス	14.7	25,710		共和レザール	66.6	44,488		武田薬品	107.9	400,848	
熊谷組	29.4	84,495		クレハ	14.7	106,134		大塚ホールディングス	49	221,970	
五洋建設	53.2	44,475		日本曹達	32	108,800		ゴム製品 (0.3%)			
住友林業	22.6	51,912		大阪ソーダ	21.9	58,845		TOYO TIRE	28.9	51,788	
大和ハウス	35	116,795		信越化学	9.1	170,534		ガラス・土石製品 (2.9%)			
協和エクシオ	27.5	78,210		四国化成	46	56,948		AGC	72.6	268,983	
九電工	30.4	106,856		三菱瓦斯化学	51.8	132,970		日本特殊陶業	24.5	47,138	
OSJBHD	304.5	86,173		東京応化工業	11.3	83,055		ニチアス	52.5	133,245	
食料品 (1.0%)				旭有機材	57.3	87,153		鉄鋼 (0.3%)			
ブルボン	22.8	50,798		リケンテクノス	51.4	25,905		日本冶金工	24.6	49,470	
太陽化学	22.6	41,290		第一工業製薬	48.6	186,624		非鉄金属 (3.6%)			
日本たばこ産業	35.5	69,260		太陽ホールディングス	11	66,000		大紀アルミニウム	52.7	41,106	
繊維製品 (1.0%)				富士フィルムHLDGS	43.2	275,313		三井金属	38.6	145,329	
富士紡ホールディングス	16.7	76,068		デクセリアルズ	148.3	213,403		住友鉱山	27	135,837	

銘柄	2021年2月15日現在		銘柄	2021年2月15日現在		銘柄	2021年2月15日現在	
	株数	評価額		株数	評価額		株数	評価額
	千株	千円		千株	千円		千株	千円
住友電工	84.8	135,807	情報・通信業 (8.0%)			テクノプロ・ホールディング	8.5	70,720
アサヒHD	23.2	99,296	日鉄ソリューションズ	24.1	83,024	ベルシステム24HLDGS	65.7	122,859
金属製品 (2.5%)			SRAホールディングス	7.7	20,251	日本管財	10.2	21,828
川田テクノロジーズ	13.1	60,260	伊藤忠テクノソリューションズ	12.1	43,257			
信和	54.7	41,298	アルゴグラフィックス	28.9	90,746			
三和ホールディングス	94.7	128,318	日本ユニシス	11.8	41,300			
日東精工	121.2	60,236	日本電信電話	129.5	369,075			
マルゼン	32	60,288	KDDI	93.2	313,618			
ファインシンター	19.3	30,880	ソフトバンク	110.8	158,998			
機械 (6.1%)			シーイーシー	28.4	42,571			
タクマ	58.9	124,926	コナミホールディングス	11.2	81,872			
ソディック	67.4	68,748	卸売業 (9.5%)					
技研製作所	20.8	107,744	エレマテック	22.4	23,094			
クボタ	46	118,864	アルコニックス	65	108,745			
荏原実業	11.5	56,235	あいホールディングス	23.3	48,999			
三精テクノロジーズ	29.4	21,285	ダイワボウHD	13.2	110,748			
ダイフク	5.8	65,134	レスターホールディングス	11.5	24,529			
キトー	58.6	88,368	TOKAホールディングス	191	187,371			
日本トムソン	136.2	74,365	三洋貿易	146.4	160,747			
IHI	78.4	152,566	コマダホールディングス	32.2	63,466			
スター精密	41.7	67,679	萩原電気HLDGS	17.9	47,345			
電気機器 (13.1%)			ダイトロン	56	89,096			
日立	88.5	428,871	伊藤忠	71.3	223,882			
富士電機	58	263,610	三井物産	77.7	159,867			
マブチモーター	22	118,800	スターゼン	10.6	46,799			
愛知電機	19.6	51,646	稲畑産業	42.2	65,199			
EIZO	13	49,140	日鉄物産	28.9	112,132			
TDK	11.3	189,501	小売業 (1.0%)					
アドバンテスト	28	260,400	バルブルーブHLDGS	67.3	108,958			
村田製作所	23.5	233,543	コジマ	79.6	53,491			
リコー	109.7	104,434	銀行業 (6.0%)					
東京エレクトロン	7.7	335,412	三菱UFJフィナンシャルG	652.1	353,112			
輸送用機器 (6.4%)			りそなホールディングス	147.1	63,458			
豊田自動織機	13.6	133,824	三井住友トラストHD	44.2	156,291			
デンソー	24.9	172,656	三井住友フィナンシャルG	97.1	358,104			
トヨタ自動車	51.2	432,947	証券、商品先物取引業 (1.3%)					
ミクニ	68.4	20,656	SBIホールディングス	63.8	205,117			
本田技研	76.1	232,257	保険業 (4.0%)					
精密機器 (0.6%)			MS&AD	54	172,746			
ナカニシ	15	31,440	第一生命HLDGS	39.2	73,519			
セイコーHD	40.2	65,325	東京海上HD	68.3	379,748			
その他製品 (2.5%)			その他金融業 (2.8%)					
フジシールインターナショナル	51.1	108,229	プレミアグループ	84	197,148			
大日本印刷	66.6	130,402	オリックス	132.4	231,236			
リンテック	23.2	55,912	不動産業 (1.2%)					
任天堂	1.5	99,900	ハウスドゥ	48.4	56,289			
陸運業 (1.1%)			東京建物	83.4	135,942			
丸全昭和運輸	14.3	48,477	サービス業 (2.6%)					
センコーグループHLDGS	108	116,532	日本工営	7.7	22,568			
倉庫・運輸関連業 (0.8%)			ディップ	33.1	102,610			
三井倉庫HOLD	56.5	127,859	日本空調サービス	77.2	57,359			

合計	株数、金額	7,269.2	15,524,711
	銘柄数<比率>	129銘柄	<97.4%>

(注1) 銘柄欄の()内は国内株式の評価総額に対する各業種の比率。
(注2) 合計欄の< >内は、純資産総額に対する評価額の比率。
(注3) 評価額の単位未満は切捨て。

ダイワ・外債ソブリン・マザーファンド

運用報告書 第31期 (決算日 2020年10月12日)

(作成対象期間 2020年4月11日～2020年10月12日)

ダイワ・外債ソブリン・マザーファンドの運用状況をご報告申し上げます。

★当ファンドの仕組みは次の通りです。

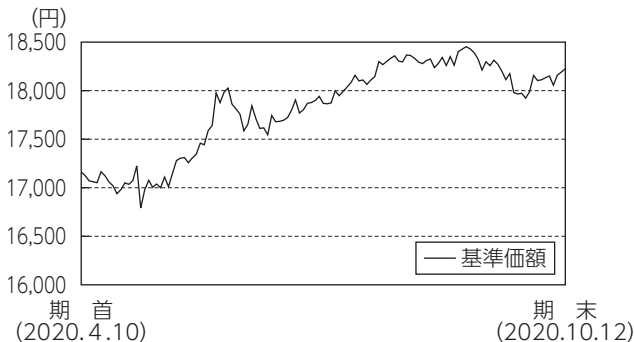
運用方針	安定した収益の確保および信託財産の着実な成長をめざして運用を行ないます。
主要投資対象	内外の公社債等
株式組入制限	純資産総額の10%以下

大和アセットマネジメント

Daiwa Asset Management

大和アセットマネジメント株式会社
東京都千代田区丸の内一丁目9番1号
<https://www.daiwa-am.co.jp/>

■当完成期中の基準価額と市況等の推移



年月日	基準価額		FTSE世界国債インデックス (除く日本、円ベース)		公社債組入比率	債券先物比率
	円	騰落率	(参考指数)	騰落率		
(期首)2020年4月10日	17,162	-	16,955	-	97.1	-
4月末	17,073	△0.5	16,718	△1.4	97.4	-
5月末	17,443	1.6	17,007	0.3	97.2	-
6月末	17,799	3.7	17,281	1.9	98.4	-
7月末	18,145	5.7	17,469	3.0	98.5	-
8月末	18,262	6.4	17,417	2.7	98.5	-
9月末	18,157	5.8	17,495	3.2	98.5	-
(期末)2020年10月12日	18,226	6.2	17,513	3.3	98.5	-

- (注1) 騰落率は期首比。
- (注2) FTSE世界国債インデックス (除く日本、円ベース) は、FTSE世界国債インデックス (除く日本、円ベース) の原データをもとに、当ファンド設定日を10,000として大和アセットマネジメントが計算したものです。FTSE世界国債インデックス (除く日本、円ベース) は、FTSE Fixed Income LLCにより運営されている債券インデックスです。同指数はFTSE Fixed Income LLCの知的財産であり、指数に関するすべての権利はFTSE Fixed Income LLCが有しています。
- (注3) 海外の指数は、基準価額への反映を考慮して、現地前営業日の終値を採用しています。
- (注4) 指数値は、指数提供会社により過去に遡って修正される場合があります。上記の指数は直近で知り得るデータを使用しております。
- (注5) 公社債組入比率は新株予約権付社債券 (転換社債券) を除きます。
- (注6) 債券先物比率は買建比率-売建比率です。

《運用経過》

◆基準価額等の推移について

【基準価額・騰落率】

期首：17,162円 期末：18,226円 騰落率：6.2%

【基準価額の主な変動要因】

投資している債券の利息収入および価格の上昇、また投資対象通貨が円に対して上昇 (円安) したことがプラス要因となり、基準価額は上昇しました。くわしくは「投資環境について」をご参照ください。

◆投資環境について

○海外債券市況

海外債券市況は、まちまちな動きとなりました。

当完成期首から、緩和的な金融政策の長期化が見込まれる中で、短期金利は低位で推移しました。2020年5月後半以降、各国で段階的に経済活動が再開されたことや新型コロナウイルスのワクチン

開発への期待から長期金利は上昇しましたが、新型コロナウイルス感染再拡大への懸念が高まると長期金利は低下に転じました。その後、11月の米国の大統領選挙および連邦議会選挙で民主党が勝利する見込みが高まると、大規模な景気刺激策や米中間の緊張緩和への期待から長期金利は再び上昇しました。また、ユーロ圏周辺国国債については、当完成期首から市場のリスク回避姿勢が後退したことで対ドイツ国債スプレッド (ドイツ国債に対する上乗せ金利) が縮小し、金利は低下しました。

○為替相場

為替相場は上昇しました。

2020年5月後半以降、各国で段階的に経済活動が再開されたことや新型コロナウイルスのワクチン開発への期待などから、投資対象通貨は上昇しました。特にオセアニア通貨は、新型コロナウイルス感染者数が比較的抑制されていたことや、相対的に堅調な中国経済を背景に、値上がり幅が大きくなりました。9月に入ると、新型コロナウイルスの感染再拡大への懸念からリスク回避姿勢が高まり、通貨は上げ幅を縮めました。

◆前作完成期末における「今後の運用方針」

債券は、取得時に信用格付A格相当以上の海外の国債を中心に投資し、安定した収益の確保および信託財産の着実な成長をめざします。ポートフォリオの修正デュレーションは、5 (年) 程度～10 (年) 程度の範囲で、各国の市場動向や経済見通しに基づく金利見通しに応じて変動させます。通貨の投資割合は各通貨の市場動向や経済環境などの評価に応じて変動させます。ドル通貨圏、欧州通貨圏をそれぞれ50%程度とし、ドル通貨圏内では米ドル、欧州通貨圏内ではユーロを50%程度とします。

◆ポートフォリオについて

債券は、海外の国債を中心に投資しました。ポートフォリオの修正デュレーションは、5 (年) 程度～10 (年) 程度の範囲の中で変動させました。

通貨の投資割合は、ドル通貨圏、欧州通貨圏をそれぞれ50%程度とし、ドル通貨圏内では米ドル、欧州通貨圏内ではユーロを50%程度としつつ、実質外貨比率を高位に保ちました。

◆ベンチマークとの差異について

当ファンドは運用の評価または目標基準となるベンチマークを設けておりません。

当完成期の当ファンドの基準価額と参考指数の騰落率は、「当完成期中の基準価額と市況等の推移」をご参照ください。当ファンドは、運用方針により、参考指数と比較して米ドルおよびユーロの組入比率が低いことや、信用格付けがA格相当に満たない一部の国が投資対象に含まれないという特徴があります。参考指数は先進国の海外債券市場の動向を表す代表的な指数として掲載しております。

《今後の運用方針》

債券は、取得時に信用格付A格相当以上の海外の国債を中心に投資し、安定した収益の確保および信託財産の着実な成長をめざします。ポートフォリオの修正デュレーションは、5 (年) 程度～10 (年) 程度の範囲で、各国の市場動向や経済見通しに基づく金利見通しに応じて変動させます。通貨の投資割合は各通貨の市場動向や経済環境などの評価に応じて変動させます。ドル通貨圏、欧州通貨圏をそれぞれ50%程度とし、ドル通貨圏内では米ドル、欧州通貨圏内ではユーロを50%程度とします。

■ 1 万口当りの費用の明細

項 目	当 期
売買委託手数料	一円
有価証券取引税	—
その他費用 (保管費用) (その他)	3 (3) (0)
合 計	3

(注1) 費用の項目および算出法については前掲の「1 万口当りの費用の明細」の項目の概要をご参照ください。

(注2) 項目ごとに円未満を四捨五入してあります。

■ 売買および取引の状況

公 社 債

(2020年4月11日から2020年10月12日まで)

		買 付 額	売 付 額	
外	アメリカ	千アメリカ・ドル 918	千アメリカ・ドル 2,585 (—)	
	カナダ	国債証券	千カナダ・ドル 921	千カナダ・ドル (—)
		特殊債券	899	816 (—)
	オーストラリア	千オーストラリア・ドル 3,147	千オーストラリア・ドル 5,310 (3,000)	
	イギリス	千イギリス・ポンド —	千イギリス・ポンド 2,062 (—)	
	ノルウェー	千ノルウェー・クローネ —	千ノルウェー・クローネ 15,430 (—)	
	スウェーデン	千スウェーデン・クローネ 15,349	千スウェーデン・クローネ (—)	
	ポーランド	千ポーランド・ズロチ —	千ポーランド・ズロチ 3,045 (—)	
	ユーロ (アイルランド)	千ユーロ 1,550	千ユーロ 1,012 (—)	
	ユーロ (スペイン)	千ユーロ —	千ユーロ 2,035 (—)	
国	ユーロ (ユーロ 通貨計)	千ユーロ 1,550	千ユーロ 3,047 (—)	

(注1) 金額は受渡し代金 (経過利子分は含まれておりません)。

(注2) ()内は償還による減少分で、上段の数字には含まれておりません。

(注3) 単位未満は切捨て。

■ 主要な売買銘柄

公 社 債

(2020年4月11日から2020年10月12日まで)

当		期	
買	付	売	付
銘	柄 金 額	銘	柄 金 額
	千円		千円
AUSTRALIAN GOVERNMENT BOND (オーストラリア) 4.75% 2027/4/21	219,822	AUSTRALIAN GOVERNMENT BOND (オーストラリア) 4.75% 2027/4/21	403,663
SWEDISH GOVERNMENT BOND (スウェーデン) 1% 2026/11/12	187,336	United Kingdom Gilt (イギリス) 5% 2025/3/7	285,412
IRISH TREASURY (アイルランド) 1.1% 2029/5/15	140,352	United States Treasury Note/Bond (アメリカ) 1.625% 2026/2/15	217,541
United States Treasury Note/Bond (アメリカ) 2.5% 2046/2/15	98,908	SPANISH GOVERNMENT BOND (スペイン) 1.95% 2026/4/30	188,965
CANADA HOUSING TRUST (カナダ) 2.25% 2025/12/15	72,372	NORWEGIAN GOVERNMENT BOND (ノルウェー) 3.75% 2021/5/25	185,320
CANADIAN GOVERNMENT BOND (カナダ) 1.5% 2026/6/1	70,825	Poland Government Bond (ポーランド) 1.75% 2021/7/25	83,437
IRISH TREASURY (アイルランド) 1.35% 2031/3/18	45,092	IRISH TREASURY (アイルランド) 1% 2026/5/15	77,750
		CANADA HOUSING TRUST (カナダ) 2.55% 2025/3/15	65,641
		SPANISH GOVERNMENT BOND (スペイン) 1.4% 2028/4/30	64,034
		United States Treasury Note/Bond (アメリカ) 1.375% 2021/4/30	59,286

(注1) 金額は受渡し代金 (経過利子分は含まれておりません)。

(注2) 単位未満は切捨て。

■組入資産明細表

(1) 外国（外貨建）公社債（通貨別）

区 分	額 面 金 額	当 期				末			
		評 価 額		組 入 比 率	う ち B B 格 以下組入比率	残 存 期 間 別 組 入 比 率			
		外 貨 建 金 額	邦 貨 換 算 金 額			5 年 以 上	2 年 以 上	2 年 未 満	
アメリカ	千アメリカ・ドル 45,219	千アメリカ・ドル 49,615	千円 5,242,395	% 24.1	% -	% 15.3	% 4.2	% 4.6	
カナダ	千カナダ・ドル 34,128	千カナダ・ドル 37,360	3,005,311	13.8	-	9.6	4.2	-	
オーストラリア	千オーストラリア・ドル 22,787	千オーストラリア・ドル 31,548	2,404,943	11.0	-	11.0	-	-	
イギリス	千イギリス・ポンド 15,824	千イギリス・ポンド 18,992	2,613,910	12.0	-	6.5	5.5	-	
デンマーク	千デンマーク・クローネ 34,500	千デンマーク・クローネ 43,036	721,713	3.3	-	3.3	-	-	
ノルウェー	千ノルウェー・クローネ 24,000	千ノルウェー・クローネ 26,060	300,993	1.4	-	-	1.4	-	
スウェーデン	千スウェーデン・クローネ 27,860	千スウェーデン・クローネ 29,732	356,795	1.6	-	0.8	0.8	-	
ポーランド	千ポーランド・ズロチ 50,593	千ポーランド・ズロチ 54,003	1,507,229	6.9	-	3.6	-	3.3	
ユーロ（アイルランド）	千ユーロ 5,807	千ユーロ 6,398	798,437	3.7	-	3.7	-	-	
ユーロ（ベルギー）	千ユーロ 1,500	千ユーロ 2,737	341,562	1.6	-	1.6	-	-	
ユーロ（フランス）	千ユーロ 5,200	千ユーロ 8,930	1,114,299	5.1	-	5.1	-	-	
ユーロ（ドイツ）	千ユーロ 695	千ユーロ 1,185	147,950	0.7	-	0.7	-	-	
ユーロ（スペイン）	千ユーロ 20,722	千ユーロ 23,178	2,892,159	13.3	-	13.3	-	-	
ユーロ（小計）	33,924	42,429	5,294,409	24.3	-	24.3	-	-	
合 計	-	-	21,447,703	98.5	-	74.5	16.0	7.9	

(注1) 邦貨換算金額は、期末の時価を対顧客直物電信売買相場の仲値をもとに投資信託協会が定める計算方法により算出されるレートで邦貨換算したものです。

(注2) 組入比率は、純資産総額に対する評価額の割合。

(注3) 額面金額、評価額の単位未満は切捨て。

(注4) 評価額および格付情報については金融商品取引業者、価格情報会社等よりデータを入手しています。

(2) 外国（外貨建）公社債（銘柄別）

区 分	銘 柄	種 類	年 利 率	当 期				末			
				額 面 金 額	評 価 額		償 還 年 月 日				
					外 貨 建 金 額	邦 貨 換 算 金 額					
アメリカ	United States Treasury Note/Bond	国 債 証 券	2.2500	千アメリカ・ドル 7,296	千アメリカ・ドル 7,997	千円 844,990	2025/11/15				
	United States Treasury Note/Bond	国 債 証 券	1.6250	8,689	9,264	978,907	2026/02/15				
	United States Treasury Note/Bond	国 債 証 券	2.5000	11,791	14,262	1,507,015	2046/02/15				
	United States Treasury Note/Bond	国 債 証 券	1.3750	9,442	9,509	1,004,724	2021/04/30				
	United States Treasury Note/Bond	国 債 証 券	2.3750	8,000	8,581	906,757	2024/02/29				
通貨小計	銘 柄 数 金 額	5銘柄		45,219	49,615	5,242,395					
カナダ	CANADIAN GOVERNMENT BOND	国 債 証 券	3.5000	千カナダ・ドル 1,500	千カナダ・ドル 2,268	182,480	2045/12/01				
	CANADIAN GOVERNMENT BOND	国 債 証 券	2.2500	6,681	7,263	584,266	2025/06/01				
	CANADIAN GOVERNMENT BOND	国 債 証 券	1.5000	14,367	15,260	1,227,553	2026/06/01				
	CANADA HOUSING TRUST	特 殊 債 券	2.5500	3,750	4,084	328,530	2025/03/15				
	CANADA HOUSING TRUST	特 殊 債 券	2.2500	7,830	8,484	682,481	2025/12/15				
通貨小計	銘 柄 数 金 額	5銘柄		34,128	37,360	3,005,311					
オーストラリア	AUSTRALIAN GOVERNMENT BOND	国 債 証 券	4.7500	千オーストラリア・ドル 887	千オーストラリア・ドル 1,130	86,176	2027/04/21				
	AUSTRALIAN GOVERNMENT BOND	国 債 証 券	3.2500	2,900	3,507	267,354	2029/04/21				

ダイワ・外債ソブリン・マザーファンド

区 分		銘 柄	種 類	年 利 率	額 面 金 額	評 価		償 還 年 月 日
						外 貨 建 金 額	邦 貨 換 算 金 額	
		AUSTRALIAN GOVERNMENT BOND	国 債 証 券	% 4.5000	千オーストラリア・ドル 19,000	千オーストラリア・ドル 26,910	千円 2,051,413	2033/04/21
通貨小計	銘 柄 数 金 額	3銘柄			22,787	31,548	2,404,943	
イギリス		United Kingdom Gilt	国 債 証 券	1.5000	千イギリス・ポンド 4,500	千イギリス・ポンド 4,892	673,371	2026/07/22
		United Kingdom Gilt	国 債 証 券	1.6250	3,200	3,582	493,010	2028/10/22
		United Kingdom Gilt	国 債 証 券	5.0000	7,124	8,714	1,199,422	2025/03/07
		United Kingdom Gilt	国 債 証 券	4.2500	1,000	1,802	248,105	2046/12/07
通貨小計	銘 柄 数 金 額	4銘柄			15,824	18,992	2,613,910	
デンマーク		DANISH GOVERNMENT BOND	国 債 証 券	4.5000	千デンマーク・クローネ 5,500	千デンマーク・クローネ 10,488	175,891	2039/11/15
		DANISH GOVERNMENT BOND	国 債 証 券	1.7500	29,000	32,547	545,822	2025/11/15
通貨小計	銘 柄 数 金 額	2銘柄			34,500	43,036	721,713	
ノルウェー		NORWEGIAN GOVERNMENT BOND	国 債 証 券	2.0000	千ノルウェー・クローネ 4,000	千ノルウェー・クローネ 4,190	48,397	2023/05/24
		NORWEGIAN GOVERNMENT BOND	国 債 証 券	3.0000	20,000	21,869	252,596	2024/03/14
通貨小計	銘 柄 数 金 額	2銘柄			24,000	26,060	300,993	
スウェーデン		SWEDISH GOVERNMENT BOND	国 債 証 券	1.5000	千スウェーデン・クローネ 13,630	千スウェーデン・クローネ 14,408	172,896	2023/11/13
		SWEDISH GOVERNMENT BOND	国 債 証 券	1.0000	14,230	15,324	183,899	2026/11/12
通貨小計	銘 柄 数 金 額	2銘柄			27,860	29,732	356,795	
ポーランド		Poland Government Bond	国 債 証 券	1.7500	千ポーランド・ズロチ 25,593	千ポーランド・ズロチ 25,958	724,493	2021/07/25
		Poland Government Bond	国 債 証 券	2.7500	25,000	28,045	782,735	2028/04/25
通貨小計	銘 柄 数 金 額	2銘柄			50,593	54,003	1,507,229	
ユーロ(アイルランド)		IRISH TREASURY	国 債 証 券	1.0000	千ユーロ 3,420	千ユーロ 3,716	463,772	2026/05/15
		IRISH TREASURY	国 債 証 券	1.1000	2,387	2,682	334,664	2029/05/15
国小計	銘 柄 数 金 額	2銘柄			5,807	6,398	798,437	
ユーロ(ベルギー)		Belgium Government Bond	国 債 証 券	3.7500	千ユーロ 1,500	千ユーロ 2,737	341,562	2045/06/22
国小計	銘 柄 数 金 額	1銘柄			1,500	2,737	341,562	
ユーロ(フランス)		FRENCH GOVERNMENT BOND	国 債 証 券	3.2500	千ユーロ 5,200	千ユーロ 8,930	1,114,299	2045/05/25
国小計	銘 柄 数 金 額	1銘柄			5,200	8,930	1,114,299	
ユーロ(ドイツ)		GERMAN GOVERNMENT BOND	国 債 証 券	2.5000	千ユーロ 695	千ユーロ 1,185	147,950	2046/08/15
国小計	銘 柄 数 金 額	1銘柄			695	1,185	147,950	
ユーロ(スペイン)		SPANISH GOVERNMENT BOND	国 債 証 券	1.9500	千ユーロ 11,186	千ユーロ 12,578	1,569,606	2026/04/30
		SPANISH GOVERNMENT BOND	国 債 証 券	1.4000	9,536	10,599	1,322,552	2028/04/30
国小計	銘 柄 数 金 額	2銘柄			20,722	23,178	2,892,159	
通貨小計	銘 柄 数 金 額	7銘柄			33,924	42,429	5,294,409	
合 計	銘 柄 数 金 額	32銘柄					21,447,703	

(注1) 邦貨換算金額は、期末の時価を対顧客直物電信売買相場の仲値をもとに投資信託協会が定める計算方法により算出されるレートで邦貨換算したものです。
(注2) 額面金額、評価額の単位未満は切捨て。

■投資信託財産の構成

2020年10月12日現在

項 目	当 期 末	
	評 価 額	比 率
	千円	%
公社債	21,447,703	98.2
コール・ローン等、その他	391,167	1.8
投資信託財産総額	21,838,871	100.0

(注1) 評価額の単位未満は切捨て。

(注2) 外貨建資産は、期末の時価を対顧客直物電信売買相場の仲値をもとに投資信託協会が定める計算方法により算出されるレートで邦貨換算したものです。なお、10月12日における邦貨換算レートは、1アメリカ・ドル=105.66円、1カナダ・ドル=80.44円、1オーストラリア・ドル=76.23円、1イギリス・ポンド=137.63円、1デンマーク・クローネ=16.77円、1ノルウェー・クローネ=11.55円、1スウェーデン・クローネ=12.00円、1チェコ・コルナ=4.61円、1ポーランド・ズロチ=27.91円、1ユーロ=124.78円です。

(注3) 当期末における外貨建純資産(21,804,270千円)の投資信託財産総額(21,838,871千円)に対する比率は、99.8%です。

■資産、負債、元本および基準価額の状況

2020年10月12日現在

項 目	当 期 末
(A) 資産	26,506,473,368円
コール・ローン等	43,392,880
公社債(評価額)	21,447,703,709
未収入金	4,738,934,839
未収利息	149,967,239
前払費用	1,597,125
差入委託証拠金	124,877,576
(B) 負債	4,721,790,862
未払金	4,685,084,822
未払解約金	36,705,953
その他未払費用	87
(C) 純資産総額(A - B)	21,784,682,506
元本	11,952,345,807
次期繰越損益金	9,832,336,699
(D) 受益権総口数	11,952,345,807口
1万口当り基準価額(C / D)	18,226円

* 期首における元本額は12,915,841,496円、当作成期間中における追加設定元本額は196,072,082円、同解約元本額は1,159,567,771円です。

* 当期末における当マザーファンドを投資対象とする投資信託の元本額は、ダイワ FOFs用外債ソブリン・オープン(適格機関投資家専用)1,346,728,425円、ダイワ外債ソブリン・オープン(毎月分配型)733,126,393円、ダイワ・パランス3資産(外債・海外リート・好配当日本株)37,256,463円、安定重視ポートフォリオ(奇数月分配型)132,584,316円、インカム重視ポートフォリオ(奇数月分配型)244,994,009円、成長重視ポートフォリオ(奇数月分配型)348,382,218円、京都応援バランスファンド(隔月分配型)176,525,849円、6資産バランスファンド(分配型)873,491,600円、6資産バランスファンド(成長型)97,974,458円、ダイワ海外ソブリン・ファンド(毎月分配型)5,153,288,700円、世界6資産均等分散ファンド(毎月分配型)53,535,852円、ダイワ外債ソブリン・ファンド(毎月分配型)210,673,721円、兵庫応援バランスファンド(毎月分配型)748,565,093円、「しがぎん」SR13資産パランス・オープン(奇数月分配型)17,171,186円、ダイワ・株/債券/コモディティ・パランスファンド188,988,072円、ダイワ資産分散インカムオープン(奇数月決算型)784,081,230円、ダイワ海外ソブリン・ファンド(1年決算型)19,670,019円、四国アライアンス 地域創生ファンド(年1回決算型)589,902,063円、四国アライアンス 地域創生ファンド(年2回決算型)195,406,140円です。

* 当期末の計算口数当りの純資産額は18,226円です。

■損益の状況

当期 自2020年4月11日 至2020年10月12日

項 目	当 期
(A) 配当等収益	227,993,576円
受取利息	228,078,856
支払利息	△ 85,280
(B) 有価証券売買損益	1,136,550,086
売買益	1,549,928,952
売買損	△ 413,378,866
(C) その他費用	△ 3,523,794
(D) 当期損益金(A + B + C)	1,361,019,868
(E) 前期繰越損益金	9,250,960,071
(F) 解約差損益金	△ 931,441,293
(G) 追加信託差損益金	151,798,053
(H) 合計(D + E + F + G)	9,832,336,699
次期繰越損益金(H)	9,832,336,699

(注1) 解約差損益金とは、一部解約時の解約価額と元本との差額をいい、元本を下回る場合は利益として、上回る場合は損失として処理されます。

(注2) 追加信託差損益金とは、追加信託金と元本との差額をいい、元本を下回る場合は損失として、上回る場合は利益として処理されます。

ダイワ・グローバルREIT・マザーファンド

運用報告書 第31期 (決算日 2020年9月15日)

(作成対象期間 2020年3月17日～2020年9月15日)

ダイワ・グローバルREIT・マザーファンドの運用状況をご報告申し上げます。

★当ファンドの仕組みは次の通りです。

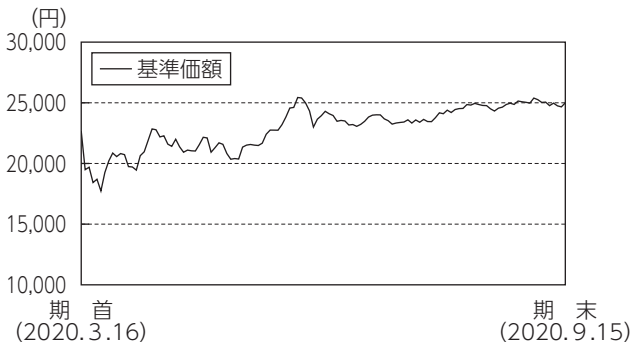
運用方針	信託財産の中長期的な成長をめざして運用を行ないます。
主要投資対象	海外の金融商品取引所上場（上場予定を含みます。）および店頭登録（登録予定を含みます。）の不動産投資信託の受益証券または不動産投資法人の投資証券
投資信託証券 組入制限	無制限

大和アセットマネジメント

Daiwa Asset Management

大和アセットマネジメント株式会社
東京都千代田区丸の内一丁目9番1号
<https://www.daiwa-am.co.jp/>

■当作成期中の基準価額と市況等の推移



年 月 日	基準 価 額		S&P先進国REIT指数 (除く日本、円換算)		投資信託証券 組入比率
	円	騰落率 (参考指数)	騰落率	%	
(期首)2020年3月16日	22,665	-	20,789	-	94.1
3月末	20,815	△ 8.2	18,592	△ 10.6	95.2
4月末	22,158	△ 2.2	19,853	△ 4.5	94.7
5月末	22,747	0.4	20,058	△ 3.5	95.9
6月末	23,220	2.4	20,295	△ 2.4	95.2
7月末	24,100	6.3	20,657	△ 0.6	95.3
8月末	25,084	10.7	21,332	2.6	96.0
(期末)2020年9月15日	24,997	10.3	21,232	2.1	96.2

- (注1) 騰落率は期首比。
- (注2) S & P 先進国REIT指数 (除く日本、円換算) は、S & P 先進国REIT指数 (除く日本、米ドルベース) をもとに円換算し、当ファンド設定日を10,000として大和アセットマネジメントが計算したものです。S & P 先進国REIT指数 (除く日本、米ドルベース) の所有権およびその他一切の権利は、S&P Dow Jones Indices LLCが有しています。S&P Dow Jones Indices LLCは、同指数の算出にかかる誤謬等に関し、いかなる者に対しても責任を負うものではありません。
- (注3) 海外の指数は、基準価額への反映を考慮して、現地前営業日の終値を採用しています。
- (注4) 指数値は、指数提供会社により過去に遡って修正される場合があります。上記の指数は直近で知り得るデータを使用しております。

《運用経過》

◆基準価額等の推移について

【基準価額・騰落率】

期首：22,665円 期末：24,997円 騰落率：10.3%

【基準価額の主な変動要因】

海外リート市況が総じて上昇したこと、ユーロやオーストラリア・ドルが対円で上昇 (円安) したことが主なプラス要因となり、基準価額は上昇しました。くわしくは「投資環境について」をご参照ください。

◆投資環境について

○海外リート市況

海外リート市況は、総じて上昇しました。

海外リート市況は、米国では、ニューヨークなど大都市部の新型コロナウイルス感染拡大を受けて大きく下落しました。その後は、政府の大規模な景気支援策や迅速で大胆な金融緩和措置によって上昇に転じました。欧州は新型コロナウイルスの感染拡大を受けて複

数の主要都市がロックダウン (都市封鎖) されたことにより急落しました。ECB (欧州中央銀行) の金融緩和によって下げ止まり、各国の景気支援策やEU (欧州連合) の協調支援策によって反発したものの、新型コロナウイルスの感染再拡大などから反発は限定されました。アジア・オセアニアは、世界的なリート市況の急落とともに下落しましたが、欧米と比べて新型コロナウイルスの感染拡大が早期に収束傾向を示したことから、その後は緩やかに回復しました。

○為替相場

対円為替相場は、総じて上昇しました。

為替相場においては、米国を中心とした大規模な景気刺激策が好感されて円安に推移する局面もありましたが、新型コロナウイルス感染拡大への警戒や米国の金融緩和策の長期化観測などを受けて、円高基調となりました。当作成期首と比較して、米ドルは対円でほぼ横ばいとなり、ユーロやオーストラリア・ドルは対円で底堅く推移しました。

◆前作成期末における「今後の運用方針」

安定的な配当利回りの確保と信託財産の中長期的な成長をめざして運用を行います。外貨建資産の運用にあたっては、C & S に運用の指図にかかる権限を委託します。海外リートへの投資にあたっては、個別銘柄の投資価値を分析して、配当利回り、期待される成長性、割安度などを勘案し投資銘柄を選定し、分散投資を行います。

※C & S：コーペン&スティアーズ・キャピタル・マネジメント・インク

◆ポートフォリオについて

当ファンドは、外貨建資産の運用にあたって、C & S に運用の指図にかかる権限を委託しております。

当ファンドでは、信託財産の中長期的な成長をめざし保有不動産の価値などと比べて魅力的であるとする銘柄に着目するとともに、安定的な配当利回りの確保をめざしてポートフォリオを構築しました。

国・地域別配分では、大きなリスクを取らず各地域にバランス良く投資を行いました。米国では、世帯形成数の増加から恩恵を受ける住宅リートなどに注目しました。欧州では、安定したキャッシュフロー成長が見込まれるセクターである貸倉庫を保有するリートに、アジア・オセアニアでは、オーストラリアの産業施設リートなどに注目しました。

◆ベンチマークとの差異について

当ファンドは運用の評価または目標基準となるベンチマークを設けておりません。

当作成期の当ファンドの基準価額と参考指数の騰落率は、「当作成期中の基準価額と市況等の推移」をご参照ください。

《今後の運用方針》

安定的な配当利回りの確保と信託財産の中長期的な成長をめざして運用を行います。外貨建資産の運用にあたっては、C & S に運用の指図にかかる権限を委託します。海外リートへの投資にあたっては、個別銘柄の投資価値を分析して、配当利回り、期待される成長性、割安度などを勘案し投資銘柄を選定し、分散投資を行います。

■ 1万口当りの費用の明細

項目	当期
売買委託手数料 (投資信託証券)	13円 (13)
有価証券取引税 (投資信託証券)	7 (7)
その他費用 (保管費用) (その他)	5 (5) (0)
合計	25

(注1) 費用の項目および算出法については前掲の「1万口当りの費用の明細」の項目の概要をご参照ください。

(注2) 項目ごとに円未満を四捨五入してあります。

■ 売買および取引の状況

投資信託証券

(2020年3月17日から2020年9月15日まで)

	買付		売付	
	口数	金額	口数	金額
外	千口	千アメリカ・ドル	千口	千アメリカ・ドル
	3,489.285 ()	118,048 ()	3,991.102 ()	126,307 ()
カナダ	千口	千カナダ・ドル	千口	千カナダ・ドル
	()	()	297.876 ()	8,994 ()
国	千口	千オーストラリア・ドル	千口	千オーストラリア・ドル
	10,129.625 ()	34,195 ()	6,326.744 ()	25,855 ()

	買付		売付	
	口数	金額	口数	金額
外	千口	千香港ドル	千口	千香港ドル
	731.187 ()	48,050 ()	1,324.7 ()	84,430 ()
シンガポール	千口	千シンガポール・ドル	千口	千シンガポール・ドル
	21,363.5 ()	32,291 (△ 84)	14,998.96 ()	38,630 ()
ニュージーランド	千口	千ニュージーランド・ドル	千口	千ニュージーランド・ドル
	342.186 ()	753 ()	1,888.171 ()	4,153 ()
イギリス	千口	千イギリス・ポンド	千口	千イギリス・ポンド
	3,728.541 (128.262)	21,036 (96)	9,527.875 ()	27,908 ()
ユーロ (オランダ)	千口	千ユーロ	千口	千ユーロ
	45.377 (1.897)	1,594 (71)	10.051 ()	365 ()
ユーロ (ベルギー)	千口	千ユーロ	千口	千ユーロ
	160.738 (7.035)	14,655 (303)	147.585 ()	6,484 ()
ユーロ (フランス)	千口	千ユーロ	千口	千ユーロ
	400.785 ()	15,379 (△ 554)	223.969 ()	7,689 ()
ユーロ (ドイツ)	千口	千ユーロ	千口	千ユーロ
	370.492 ()	4,665 ()	107.604 ()	1,444 ()
ユーロ (スペイン)	千口	千ユーロ	千口	千ユーロ
	()	()	726 ()	5,248 ()
ユーロ (ユーロ通貨計)	千口	千ユーロ	千口	千ユーロ
	977.392 (9.925)	36,294 (△ 180)	1,215.209 ()	21,232 ()

(注1) 金額は受渡し代金。

(注2) 買付()内は分割割当、合併等による増減分で、上段の数字には含まれておりません。

(注3) 売付()内は償還による減少分で、上段の数字には含まれておりません。

(注4) 金額の単位未満は切捨て。

■ 主要な売買銘柄

投資信託証券

(2020年3月17日から2020年9月15日まで)

当				期			
銘柄	買付			売付			
	口数	金額	平均単価	口数	金額	平均単価	
SEGRO PLC (イギリス)	1,283.937	1,274,804	992	DIGITAL REALTY TRUST INC (アメリカ)	85.405	1,306,302	15,295
VENTAS INC (アメリカ)	392.378	1,264,936	3,223	ASCENDAS REAL ESTATE INV TRT (シンガポール)	5,782.96	1,250,413	216
CAPITALAND COMMERCIAL TRUST (シンガポール)	9,012.9	1,142,103	126	LINK REIT (香港)	1,324.7	1,169,338	882
CYRUSONE INC (アメリカ)	125.479	1,011,493	8,061	FOUR CORNERS PROPERTY TRUST (アメリカ)	417.352	1,039,688	2,491
SIMON PROPERTY GROUP INC (アメリカ)	148.856	987,423	6,633	UDR INC (アメリカ)	219.366	888,660	4,051
WP CAREY INC (アメリカ)	121.353	918,191	7,566	SEGRO PLC (イギリス)	719.302	853,224	1,186
COFINIMMO (ベルギー)	62.659	916,707	14,630	EXTRA SPACE STORAGE INC (アメリカ)	78.43	792,597	10,105
SUN COMMUNITIES INC (アメリカ)	60.886	859,337	14,113	EQUINIX INC (アメリカ)	11.208	742,829	66,276
COVIVIO (フランス)	110.568	804,779	7,278	BOARDWALK REAL ESTATE INVEST (カナダ)	297.876	721,527	2,422
STOCKLAND (オーストラリア)	3,023.711	780,131	258	HUDSON PACIFIC PROPERTIES IN (アメリカ)	265.19	684,774	2,582

(注1) 金額は受渡し代金。

(注2) 金額の単位未満は切捨て。

■組入資産明細表

ファンド・オブ・ファンズが組入れた外貨建ファンドの明細

ファンド名	当 期 末			
	口 数	評 価 額		比 率
		外貨建金額	邦貨換算金額	
不動産ファンド				
(アメリカ)	千口	千アメリカ・ドル	千円	%
SIMON PROPERTY GROUP INC	252.463	17,116	1,809,950	2.4
APARTMENT INVT & MGMT CO-A	207.435	7,774	822,092	1.1
EQUINIX INC	41,495	31,371	3,317,262	4.5
AMERICAN TOWER CORP	7,454	1,892	200,120	0.3
HOST HOTELS & RESORTS INC	602.619	7,183	759,553	1.0
CYRUSONE INC	125.479	9,595	1,014,615	1.4
HEALTHCARE TRUST OF AME-CLA	101.964	2,749	290,781	0.4
INVITATION HOMES INC	353.132	10,297	1,088,839	1.5
AMERICOLD REALTY TRUST	173.353	6,403	677,122	0.9
VICI PROPERTIES INC	639.094	15,855	1,676,605	2.3
STORE CAPITAL CORP	156.696	4,458	471,389	0.6
VENTAS INC	357.776	16,271	1,720,564	2.3
CROWN CASTLE INTL CORP	10.676	1,709	180,801	0.2
VEREIT INC	1,887.139	13,398	1,416,777	1.9
SPIRIT REALTY CAPITAL INC	142.579	5,348	565,512	0.8
SUN COMMUNITIES INC	59.575	8,777	928,162	1.3
PROLOGIS INC	234.258	23,882	2,525,346	3.4
SITE CENTERS CORP	320.328	2,569	271,649	0.4
DUKE REALTY CORP	501.985	19,025	2,011,727	2.7
ESSEX PROPERTY TRUST INC	66.737	14,841	1,569,355	2.1
WELLTOWER INC	348.642	20,960	2,216,348	3.0
HEALTHPEAK PROPERTIES INC	371.726	10,690	1,130,449	1.5
KILROY REALTY CORP	138.313	7,789	823,692	1.1
PUBLIC STORAGE	113.125	25,423	2,688,303	3.6
UDR INC	414.751	14,595	1,543,284	2.1
WP CAREY INC	121.353	8,384	886,553	1.2
AGREE REALTY CORP	51.679	3,558	376,233	0.5
DIGITAL REALTY TRUST INC	39.156	5,649	597,370	0.8
EXTRA SPACE STORAGE INC	113.989	12,690	1,341,882	1.8
MEDICAL PROPERTIES TRUST INC	375.568	6,895	729,122	1.0
アメリカ・ドル 通 貨 計	8,330.539 30銘柄	337,161	35,651,470	<<48.2%>
(カナダ)	千口	千カナダ・ドル	千円	%
ALLIED PROPERTIES REAL ESTAT	384.355	14,666	1,176,292	1.6
カナダ・ドル 通 貨 計	384.355 1銘柄	14,666	1,176,292	<<1.6%>
(オーストラリア)	千口	千オーストラリア・ドル	千円	%
NATIONAL STORAGE REIT	6,490.724	12,105	931,132	1.3
MIRVAC GROUP	11,577.99	23,734	1,825,686	2.5
STOCKLAND	2,903.311	10,480	806,194	1.1
GOODMAN GROUP	2,466.876	44,379	3,413,640	4.6
CHARTER HALL GROUP	2,280.644	28,097	2,161,262	2.9
INGENIA COMMUNITIES GROUP	2,465.159	10,896	838,120	1.1
オーストラリア・ドル 通 貨 計	28,184.704 6銘柄	129,693	9,976,036	<<13.5%>
(香港)	千口	千香港ドル	千円	%
LINK REIT	2,637.892	167,769	2,288,381	3.1
香港・ドル 通 貨 計	2,637.892 1銘柄	167,769	2,288,381	<<3.1%>
(シンガポール)	千口	千シンガポール・ドル	千円	%
KEPPEL DC REIT	7,045.541	20,784	1,611,202	2.2
FRASERS LOGISTICS & COMMERCIAL	6,759.4	9,192	712,624	1.0
CAPITALAND COMMERCIAL TRUST	8,893.1	15,296	1,185,756	1.6
PARKWAYLIFE REAL ESTATE	6,259.077	25,036	1,940,814	2.6
MAPLETREE INDUSTRIAL TRUST	3,501.335	11,029	854,983	1.2
シンガポール・ドル 通 貨 計	32,458.453 5銘柄	81,338	6,305,381	<<8.5%>

ファンド名	当 期 末			
	口 数	評 価 額		比 率
		外貨建金額	邦貨換算金額	
(ニュージーランド)	千口	千ニュージーランド・ドル	千円	%
GOODMAN PROPERTY TRUST	5,760.653	13,508	956,147	1.3
ニュージーランド・ドル 通 貨 計	5,760.653 1銘柄	13,508	956,147	<<1.3%>
(イギリス)	千口	千イギリス・ポンド	千円	%
ASSURA PLC	6,692.506	5,320	722,370	1.0
LAND SECURITIES GROUP PLC	1,346.502	7,323	994,328	1.3
SEGRO PLC	1,631.735	15,338	2,082,482	2.8
UNITE GROUP PLC/THE	415.03	3,982	540,665	0.7
DERWENT LONDON PLC	180.722	4,778	648,748	0.9
WORKSPACE GROUP PLC	168.339	911	123,761	0.2
SAFESTORE HOLDINGS PLC	570.099	4,529	614,961	0.8
BIG YELLOW GROUP PLC	231.121	2,426	329,482	0.4
LONDONMETRIC PROPERTY PLC	2,201.667	5,041	684,527	0.9
イギリス・ポンド 通 貨 計	13,437.721 9銘柄	49,652	6,741,327	<<9.1%>
ユーロ (オランダ)	千口	千ユーロ	千円	%
NSI NV	82.711	2,419	303,597	0.4
国 小 計	82.711 1銘柄	2,419	303,597	<<0.4%>
ユーロ (ベルギー)	千口	千ユーロ	千円	%
AEDIFICA	106.112	10,887	1,366,221	1.8
COFINIMMO	61.923	7,752	972,893	1.3
WAREHOUSES DE PAUW SCA	223.971	6,595	827,725	1.1
XIOR STUDENT HOUSING NV	45.734	2,506	314,505	0.4
国 小 計	437.74 4銘柄	27,742	3,481,346	<<4.7%>
ユーロ (フランス)	千口	千ユーロ	千円	%
ARGAN	41.788	3,585	449,933	0.6
GECINA SA	71.229	7,949	997,539	1.3
KLEPIERRE	681.451	9,053	1,136,070	1.5
COVIVIO	111.561	6,274	852,587	1.2
国 小 計	906.029 4銘柄	27,381	3,436,130	<<4.6%>
ユーロ (ドイツ)	千口	千ユーロ	千円	%
ALSTRIA OFFICE REIT-AG	561.006	7,006	879,304	1.2
国 小 計	561.006 1銘柄	7,006	879,304	<<1.2%>
ユーロ通貨計	1,987.486 10銘柄	64,549	8,100,378	<<11.0%>
合 計	93,181.803 63銘柄	-	71,195,418	<<96.2%>

(注1) 邦貨換算金額は、期末の時価を対顧客直物電信売買相場の仲値をもとに投資信託協会が定める計算方法により算出されるレートで邦貨換算したものである。

(注2) 比率欄は純資産総額に対する評価額の比率。

(注3) 評価額の単位未満は切捨て。

■投資信託財産の構成

2020年9月15日現在

項 目	当 期 末	
	評 価 額	比 率
	千円	%
投資信託証券	71,195,418	96.0
コール・ローン等、その他	2,989,133	4.0
投資信託財産総額	74,184,551	100.0

(注1) 評価額の単位未満は切捨て。

(注2) 外貨建資産は、期末の時価を対顧客直物電信売買相場の仲値をもとに投資信託協会が定める計算方法により算出されるレートで邦貨換算したものです。なお、9月15日における邦貨換算レートは、1アメリカ・ドル=105.74円、1カナダ・ドル=80.20円、1オーストラリア・ドル=76.92円、1香港ドル=13.64円、1シンガポール・ドル=77.52円、1ニュージーランド・ドル=70.78円、1イギリス・ポンド=135.77円、1ユーロ=125.49円です。

(注3) 当期末における外貨建純資産(73,898,006千円)の投資信託財産総額(74,184,551千円)に対する比率は、99.6%です。

■資産、負債、元本および基準価額の状況

2020年9月15日現在

項 目	当 期 末
(A) 資産	74,713,201,186円
コール・ローン等	2,643,310,060
投資信託証券(評価額)	71,195,418,093
未収入金	735,758,609
未収配当金	138,714,424
(B) 負債	738,832,533
未払金	587,448,120
未払解約金	151,382,000
その他未払費用	2,413
(C) 純資産総額(A - B)	73,974,368,653
元本	29,593,247,029
次期繰越損益金	44,381,121,624
(D) 受益権総口数	29,593,247,029口
1万口当り基準価額(C / D)	24,997円

* 期首における元本額は31,295,569,378円、当作成期間中における追加設定元本額は434,818,660円、同解約元本額は2,137,141,009円です。

* 当期末における当マザーファンドを投資対象とする投資信託の元本額は、ダイワ・グローバル R E I T ・オープン(毎月分配型) 25,928,370,843円、ダイワ・バランス3資産(外債・海外リート・好配当日本株) 27,340,397円、安定重視ポートフォリオ(奇数月分配型) 13,628,232円、インカム重視ポートフォリオ(奇数月分配型) 12,573,171円、成長重視ポートフォリオ(奇数月分配型) 63,955,061円、6資産バランスファンド(分配型) 129,717,242円、6資産バランスファンド(成長型) 288,986,037円、りそな・ワールド・リート・ファンド1,278,650,681円、世界6資産均等分散ファンド(毎月分配型) 39,723,864円、「しがぎん」SR1三資産バランス・オープン(奇数月分配型) 3,187,040円、常陽3分法ファンド162,629,727円、ダイワ資産分散インカムオープン(奇数月決算型) 41,199,915円、DCダイワ・ワールドアセット(六つの羽/安定コース) 319,836,112円、DCダイワ・ワールドアセット(六つの羽/6分散コース) 397,899,164円、DCダイワ・ワールドアセット(六つの羽/成長コース) 510,949,573円、ライフハーモニー(ダイワ世界資産分散ファンド)(分配型) 320,757,407円、ダイワ外国3資産バランス・ファンド(部分為替ヘッジあり) 24,942,695円、ダイワ外国3資産バランス・ファンド(為替ヘッジなし) 28,899,868円です。

* 当期末の計算口数当りの純資産額は24,997円です。

■損益の状況

当期 自2020年3月17日 至2020年9月15日

項 目	当 期
(A) 配当等収益	1,120,397,080円
受取配当金	1,121,262,099
受取利息	87,208
支払利息	△ 952,227
(B) 有価証券売買損益	5,956,314,762
売買益	12,057,612,440
売買損	△ 6,101,297,678
(C) その他費用	△ 14,136,235
(D) 当期損益金(A + B + C)	7,062,575,607
(E) 前期繰越損益金	39,635,515,493
(F) 解約差損益金	△ 2,795,770,816
(G) 追加信託差損益金	478,801,340
(H) 合計(D + E + F + G)	44,381,121,624
次期繰越損益金(H)	44,381,121,624

(注1) 解約差損益金とは、一部解約時の解約価額と元本との差額をいい、元本を下回る場合は利益として、上回る場合は損失として処理されます。

(注2) 追加信託差損益金とは、追加信託金と元本との差額をいい、元本を下回る場合は損失として、上回る場合は利益として処理されます。

ダイワ好配当日本株マザーファンド

運用報告書 第31期 (決算日 2020年10月15日)

(作成対象期間 2020年4月16日～2020年10月15日)

ダイワ好配当日本株マザーファンドの運用状況をご報告申し上げます。

★当ファンドの仕組みは次の通りです。

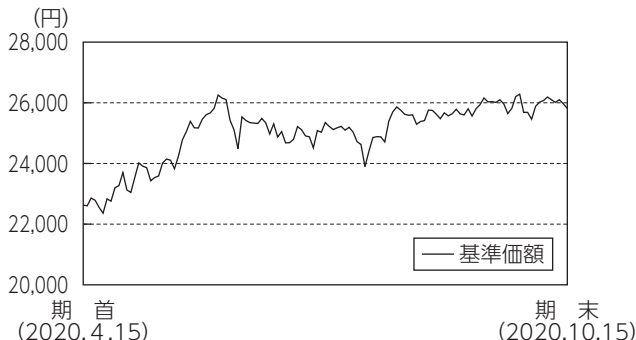
運用方針	信託財産の成長をめざして運用を行いません。
主要投資対象	わが国の金融商品取引所上場株式（上場予定を含みます。）
株式組入制限	無制限

大和アセットマネジメント

Daiwa Asset Management

大和アセットマネジメント株式会社
東京都千代田区丸の内一丁目9番1号
<https://www.daiwa-am.co.jp/>

■当作成期中の基準価額と市況等の推移



年月日	基準価額		T O P I X		株 組 比	式 入 率	株 先 比	式 物 率	投資信託 証券 組入比率
	円	騰落率	(参考指数)	騰落率					
(期首)2020年4月15日	22,627	-	1,434.07	-	95.1	-	-	-	-
4月末	23,698	4.7	1,464.03	2.1	96.7	-	-	-	-
5月末	25,175	11.3	1,563.67	9.0	96.0	-	-	-	-
6月末	25,049	10.7	1,558.77	8.7	94.5	-	-	-	-
7月末	23,899	5.6	1,496.06	4.3	95.3	-	-	-	-
8月末	25,669	13.4	1,618.18	12.8	94.9	-	-	-	-
9月末	25,685	13.5	1,625.49	13.3	94.3	-	-	-	-
(期末)2020年10月15日	25,815	14.1	1,631.79	13.8	94.8	-	-	-	-

(注1) 騰落率は期首比。
 (注2) 指数値は、指数提供会社により過去に遡って修正される場合があります。上記の指数は直近で知り得るデータを使用しております。
 (注3) 株式先物比率は買建比率－売建比率です。

《運用経過》

◆基準価額等の推移について

【基準価額・騰落率】

期首：22,627円 期末：25,815円 騰落率：14.1%

【基準価額の主な変動要因】

新型コロナウイルスに対する金融・財政政策への期待などから国内株式市況が上昇したことがプラス要因となり、基準価額も上昇しました。くわしくは「投資環境について」をご参照ください。

◆投資環境について

○国内株式市況

国内株式市況は上昇しました。

国内株式市況は、当作成期首より、主要国の中央銀行による緩和的な金融政策や、新型コロナウイルスの新規感染者数の増加ペースが緩やかになった欧米で経済活動の再開が進展したこと、国内でも2020年5月下旬に緊急事態宣言が全面解除されたことなどが好感され、上昇しました。しかし6月中旬以降は、米国において新型コロナウイルスの感染拡大が再び懸念され、株価は頭打ちとなりました。その後7月に、国内における感染拡大が再び目立ち始めたほか、米国の雇用回復への不透明感もあり、株価は7月下旬に下落したものの、8月に入ると、ワクチン開発への期待の高まりや米国の緩和的な金融政策の長期化期待により、株価は反発しました。8月下旬に安倍首相が健康問題を理由に退任を表明した際には株価が一時下落する場面が見られたものの、後任の首相として菅官房長官が有力

との見方が早期に広がり、政策の継続性が保たれるとの安心感から、株価は直ぐに落ち着きを取り戻しました。

◆前作成期末における「今後の運用方針」

新型コロナウイルス問題がいつ収束に向かうかは不透明な状況が続きますが、株式の需給要因などから企業の実態以上に株価が大幅に調整し、配当利回りが上昇した銘柄が多く見られます。中長期的には、そのような銘柄に対してより割安な水準で投資できる機会として捉え、調査・分析に努めてまいります。また、厳しい環境下でも配当政策を維持・向上させ、一定の配当利回り水準に位置し、自己株買いを実施するなどの株主還元策に取り組む企業においては、その裏付けとして競争力のあるビジネスモデルや安定した収益基盤、質の高い経営力を持つと考えられます。そのような観点からも、引き続き配当利回りが高い銘柄を中心に、株主還元姿勢や株価の割安性に注目し、投資することでパフォーマンスの向上をめざしてまいります。

◆ポートフォリオについて

配当利回りや企業業績のほか、P E R (株価収益率) や P B R (株純資産倍率) などのバリュエーション指標、株主還元や資本効率の向上に対する経営姿勢などにも注目し、投資しました。

株式組入比率は、90%以上を維持しました。

業種構成は、繊維製品、サービス業、電気機器などの組入比率を引き上げた一方、陸運業、医薬品、輸送用機器などの組入比率を引き下げました。当作成期末では、電気機器、化学、情報・通信業などを中心としたポートフォリオとしました。

個別銘柄では、業績見通しやバリュエーションの割安感、配当利回りの高さなどから日立、三菱瓦斯化学、三井倉庫H O L Dなどを買い付けました。一方で、業績見通しの相対感や配当利回りの水準、バリュエーションの割安感が薄れてきたことなどからパナソニック、西日本旅客鉄道、N T Tドコモなどを売却しました。

◆ベンチマークとの差異について

当ファンドは運用の評価または目標基準となるベンチマークを設けておりません。

当作成期の当ファンドの基準価額と参考指数 (T O P I X) の騰落率は、「当作成期中の基準価額と市況等の推移」をご参照ください。

参考指数の騰落率を下回った陸運業をアンダーウエートとしていたことなどがプラス要因となりましたが、参考指数の騰落率を上回ったサービス業や電気機器をアンダーウエートとしていたことなどはマイナス要因となりました。

個別銘柄では、Zホールディングス、デクセリアルズ、プレミアグループなどはプラスに寄与しましたが、日本電信電話、K D D I、東京海上HDなどがマイナス要因となりました。

《今後の運用方針》

先行きが不透明な相場環境にあって、高配当利回り株などの割安株の出遅れが続いてきましたが、株価の見直しの余地は大きいと考えます。米国の長期金利に下げ止まり感が出たことや、グローバル経済の回復期待から、その変動に影響を受けやすい割安株の見直しの気運は高まりつつあります。そうした割安感がある銘柄の中でも、既存事業の再構築や新たな事業展開などによって業績の回復が期待される銘柄に注目して、調査・選別を行ってまいります。また、中長期的に安定した収益基盤や財務基盤を有し、資本効率の改善や株主を重視する経営姿勢を背景にして、配当などの株主還元策の維持・向上を進める銘柄にも注目してまいります。

■ 1 万口当りの費用の明細

項 目	当 期
売買委託手数料 (株式)	7円 (7)
有価証券取引税	—
その他費用 (その他)	0 (0)
合 計	7

(注1) 費用の項目および算出法については前掲の「1 万口当りの費用の明細」の項目の概要をご参照ください。
 (注2) 項目ごとに円未満を四捨五入してあります。

■ 売買および取引の状況

株 式

(2020年4月16日から2020年10月15日まで)

	買 付		売 付	
	株 数	金 額	株 数	金 額
国内	千株 773.3 (-)	千円 1,366,853 (-)	千株 1,453.8	千円 1,921,504

(注1) 金額は受渡し代金。
 (注2) ()内は株式分割、合併等による増減分で、上段の数字には含まれておりません。
 (注3) 金額の単位未満は切捨て。

■ 主要な売買銘柄

株 式

(2020年4月16日から2020年10月15日まで)

当					期				
買			付		売			付	
銘	柄	株 数	金 額	平均単価	銘	柄	株 数	金 額	平均単価
		千株	千円	円			千株	千円	円
日立		69.6	217,975	3,131	パナソニック		122.1	107,193	877
三菱瓦斯化学		52.8	91,058	1,724	Zホールディングス		177	94,138	531
マブチモーター		22.4	90,959	4,060	ファナック		4.5	85,407	18,979
三井倉庫HOLD		48.4	88,769	1,834	タキロンシーアイ		121.5	84,432	694
リコー		111.8	86,106	770	西日本旅客鉄道		11.2	76,639	6,842
グンゼ		19.8	78,907	3,985	パーク24		35.3	71,551	2,026
伊藤忠		30.8	71,687	2,327	三菱商事		33.3	71,402	2,144
セーレン		42.3	62,373	1,474	ブリヂストン		20.7	67,545	3,263
日本曹達		19.4	60,427	3,114	荏原実業		22.7	67,213	2,960
スター精密		42.5	59,982	1,411	丸全昭和運輸		21.9	67,204	3,068

(注1) 金額は受渡し代金。
 (注2) 金額の単位未満は切捨て。

ダイワ好配当日本株マザーファンド

■組入資産明細表

国内株式

銘柄	期首			当期末			銘柄	期首			当期末			銘柄	期首			当期末		
	株数	株数	評価額	株数	株数	評価額		株数	株数	評価額	株数	株数	評価額		株数	株数	評価額	株数	株数	評価額
		千株	千株			千円			千株	千株		千円			千株	千株		千円		
鉱業 (0.3%)							大塚ホールディングス	50	50	203,900			MC J	78.2	78.2	75,775				
国際石油開発帝石	75	75	41,047				石油・石炭製品 (0.4%)						テクノメディカ	1.7	1.7	2,861				
建設業 (4.3%)							出光興産	23.7	-	-			E I Z O	13.3	13.3	49,941				
ウエストホールディングス	1	1	3,095				ENEOSホールディングス	138.6	157	58,561			日本信号	-	1.1	1,080				
ミライト・ホールディングス	15	15	24,045				ゴム製品 (0.3%)						パナソニック	122.1	-	-				
大成建設	12.5	12.5	43,750				TOYO TIRE	-	29.5	48,468			TDK	11.5	11.5	142,830				
熊谷組	30	30	75,660				ブリヂストン	20.7	-	-			アドバンテスト	33.9	33.9	185,772				
五洋建設	135	135	89,640				ガラス・土石製品 (1.3%)						エスベック	35.4	-	-				
住友林業	50.5	39.2	68,012				日本特殊陶業	-	32.6	59,560			ウシオ電機	55.4	-	-				
大和ハウス	21.3	21.3	61,013				黒崎播磨	17.5	-	-			ファナック	4.5	-	-				
積水ハウス	55	45.9	82,528				ニチアス	59.5	53.5	129,791			村田製作所	24	24	174,024				
九電工	31	31	91,977				鉄鋼 (0.6%)						キャノン	28.5	-	-				
OSJB HD	310.4	310.4	74,806				日本冶金工	25.1	25.1	38,679			リコー	-	111.8	74,347				
食料品 (1.6%)							栗本鉄工所	32.2	23.1	42,896			東京エレクトロン	7.8	7.8	229,671				
ブルボン	23.2	23.2	44,845				非鉄金属 (2.4%)						輸送用機器 (6.4%)							
太陽化学	23	23	41,446				大紀アルミニウム	99.7	53.7	30,662			豊田自動織機	13.9	13.9	94,937				
日本たばこ産業	66.8	66.8	133,767				三井金属	39.3	39.3	98,171			デンソー	39.4	39.4	189,474				
繊維製品 (1.9%)							住友鉱山	27.5	27.5	89,072			日産自動車	50	-	-				
グンゼ	-	19.8	78,210				アサヒHD	34.8	34.8	123,888			トヨタ自動車	52.2	52.2	360,963				
東洋紡	73.9	71.8	105,689				金属製品 (3.3%)						三菱自動車工業	160	-	-				
富士紡ホールディングス	-	6.4	22,816				SUMCO	70	70	112,070			ミクニ	69.7	69.7	18,122				
セーレン	-	42.3	65,945				川田テクノロジーズ	13.4	13.4	60,970			アイシン精機	25.7	12.4	40,982				
化学 (11.0%)							信和	55.8	55.8	38,613			本田技研	77.6	77.6	196,134				
旭化成	192.9	192.9	175,326				三和ホールディングス	96.5	96.5	113,194			精密機器 (0.7%)							
共和レザー	67.9	67.9	40,536				日東精工	121.7	121.7	58,050			ナカニシ	15.3	15.3	29,605				
フレハ	15	15	68,400				東京製綱	49.4	-	-			セイコーHD	55.9	50	67,650				
日本曹達	-	19.4	55,581				マルゼン	32.6	32.6	58,517			その他製品 (2.9%)							
大阪ソーダ	22.3	22.3	56,753				ファインシンター	19.5	19.5	31,785			トランザクシオン	85	37.8	38,934				
信越化学	9.3	9.3	132,850				機械 (5.4%)						フジールインターナショナル	-	18.9	38,329				
日本化学工業	11.1	8.7	19,888				タクマ	55.8	58.9	96,949			大日本印刷	55.4	67.9	143,404				
四国化成	46.9	46.9	53,653				DMG森精機	30	30	44,850			リンテック	23.6	23.6	56,097				
三菱瓦斯化学	-	52.8	107,500				ソディック	68.7	68.7	51,937			任天堂	3	2.3	134,734				
東京応化工業	17.2	11.5	69,115				技研製作所	21.2	21.2	82,998			陸運業 (0.8%)							
タキロンシーアイ	121.5	-	-				荏原実業	39.8	17.1	55,147			西日本旅客鉄道	11.2	-	-				
旭有機材	58.4	58.4	77,847				三精テクノロジーズ	30	30	18,000			丸全昭和運輸	36.5	14.6	48,618				
リケンテクノス	52.4	52.4	21,641				北越工業	35.7	-	-			セコグループHLDGS	45.2	72	69,120				
ダイキアクシス	81.1	59.5	53,609				ダイフク	11	11	123,860			九州旅客鉄道	17.3	-	-				
第一工業製薬	49.5	49.5	195,772				キトー	59.7	59.7	68,893			SGホールディングス	19.2	-	-				
三洋化成	6.2	6.2	30,008				JUKI	61.8	-	-			倉庫・運輸関連業 (0.6%)							
日本特殊塗料	18	-	-				日本トムソン	138.8	138.8	50,662			三井倉庫HOLD	-	48.4	89,878				
太陽ホールディングス	11	11	59,180				IHI	79.9	79.9	106,906			情報・通信業 (10.8%)							
デクセリアルズ	151.2	151.2	174,031				スター精密	-	42.5	60,987			SRAホールディングス	7.8	7.8	18,595				
藤森工業	10.6	10.6	44,573				電気機器 (11.1%)						Zホールディングス	755.2	578.2	442,901				
天馬	9.2	-	-				ブラザー工業	23.6	-	-			伊藤忠テクノソリューションズ	12.3	12.3	47,293				
信越ポリマー	130.4	130.4	119,837				日立	-	69.6	247,288			アルゴグラフィックス	14.9	29.5	97,940				
バルカー	6.7	-	-				三菱電機	75	75	103,612			日本ユニシス	12	12	41,640				
医薬品 (5.1%)							富士電機	43.5	43.5	137,460			コネクシオ	29.6	29.6	35,549				
武田薬品	110	110	394,570				明電舎	21.9	9.9	15,602			日本電信電話	160.9	160.9	361,703				
アステラス製薬	43.2	43.2	63,914				マブチモーター	-	22.4	94,864			KDDI	95	95	260,680				
沢井製薬	11.6	11.6	57,942				愛知電機	20	20	45,120			ソフトバンク	149.2	149.2	180,830				

銘柄	当 期 末			銘柄	当 期 末			銘柄	当 期 末			
	株数	株数	評価額		株数	株数	評価額		株数	株数	評価額	
	千株	千株	千円		千株	千株	千円		千株	千株	千円	
NTTドコモ	21.8	-	-	J.フロントリテイリング	39.4	39.4	32,741	パーク24	35.3	-	-	
コナミホールディングス	11.2	11.2	50,344	コジマ	-	42.2	27,767	三井不動産	17.5	17.5	33,258	
卸売業 (10.3%)				銀行業 (5.6%)				東京建物	85	85	106,845	
エレマテック	22.8	22.8	21,705	三菱UFJフィナンシャルG	664.7	664.7	279,174	サービス業 (2.1%)				
アルコニックス	66.3	66.3	102,300	りそなホールディングス	150	150	53,175	日本工営	7.9	7.9	21,646	
ダイワボウHD	8	13.5	89,370	三井住友トラストHD	45.1	45.1	128,354	ディップ	-	30.1	64,323	
レスターホールディングス	32	11.7	25,915	三井住友フィナンシャルG	89.3	89.3	264,060	日本空調サービス	39.2	78.7	56,506	
TOKAIホールディングス	194.7	194.7	207,550	セブン銀行	275	275	69,025	ベルシステム24HLDGS	65.7	65.7	112,938	
三洋貿易	149.2	149.2	150,095	証券、商品先物取引業 (1.2%)				日本管財	10.4	10.4	21,403	
コメダホールディングス	32.8	32.8	61,237	SBIホールディングス	65	65	165,165	丹青社	35.7	35.7	26,025	
萩原電気HLDGS	18.2	18.2	39,712	保険業 (4.5%)				合 計	株数、金額	9,592.4	8,911.9	14,174.321
ダイトロン	57.1	57.1	85,250	SOMPOホールディングス	20	20	76,820	銘柄数<比率>	156銘柄	149銘柄	<94.8%>	
伊藤忠	41.9	72.7	192,582	MS & AD	55	55	159,527					
三井物産	119	119	216,937	第一生命HLDGS	40	40	63,720	(注1) 銘柄欄の()内は国内株式の評価総額に対する各業種の比率。				
スターゼン	14.9	10.8	42,390	東京海上HD	69.6	69.6	337,212	(注2) 合計欄の< >内は、純資産総額に対する評価額の比率。				
三菱商事	75	41.7	104,187	その他金融業 (2.6%)				(注3) 評価額の単位未満は切捨て。				
西KWI SMETTAC HD	18	18	33,534	プレミアグループ	86.9	85.6	179,674					
日鉄物産	29.5	29.5	88,264	オリックス	135	135	182,182					
小売業 (1.0%)				不動産業 (1.4%)								
パルグループHLDGS	68.6	68.6	75,254	ハウスドゥ	49.3	49.3	62,906					

■投資信託財産の構成

2020年10月15日現在

項 目	当 期 末	
	評 価 額	比 率
	千円	%
株式	14,174,321	94.7
コール・ローン等、その他	790,749	5.3
投資信託財産総額	14,965,071	100.0

(注) 評価額の単位未満は切捨て。

■資産、負債、元本および基準価額の状況

2020年10月15日現在

項 目	当 期 末
(A) 資産	14,965,071,326円
コール・ローン等	610,622,131
株式(評価額)	14,174,321,760
未収入金	2,391,535
未収配当金	177,735,900
(B) 負債	15,311,060
未払金	10,611,060
未払解約金	4,700,000
(C) 純資産総額(A - B)	14,949,760,266
元本	5,791,011,754
次期繰越損益金	9,158,748,512
(D) 受益権総口数	5,791,011,754口
1万口当り基準価額(C/D)	25,815円

* 期首における元本額は6,048,168,456円、当作成期間中における追加設定元本額は102,143,788円、同解約元本額は359,300,490円です。

* 当期末における当マザーファンドを投資対象とする投資信託の元本額は、ダイワ好配当日本株投信(季節点描) 3,907,210,325円、ダイワ・バランス3資産(外債・海外リート・好配当日本株) 26,569,688円、安定重視ポートフォリオ(奇数月分配型) 26,616,474円、インカム重視ポートフォリオ(奇数月分配型) 24,091,913円、成長重視ポートフォリオ(奇数月分配型) 438,643,793円、ダイワ・株/債券/コモディティ・バランスファンド77,062,950円、ダイワ資産分散インカムオープン(奇数月決算型) 77,303,543円、DCダイワ・ワールドアセット(六つの羽/安定コース) 206,208,929円、DCダイワ・ワールドアセット(六つの羽/6分散コース) 385,576,784円、DCダイワ・ワールドアセット(六つの羽/成長コース) 621,727,355円です。

* 当期末の計算口数当りの純資産額は25,815円です。

■損益の状況

当期 自2020年4月16日 至2020年10月15日

項 目	当 期
(A) 配当等収益	199,884,156円
受取配当金	200,008,386
受取利息	2,238
その他収益金	1,538
支払利息	△ 128,006
(B) 有価証券売買損益	1,709,422,949
売買益	2,055,954,019
売買損	△ 346,531,070
(C) その他費用	△ 5,251
(D) 当期損益金(A + B + C)	1,909,301,854
(E) 前期繰越損益金	7,636,937,956
(F) 解約差損益金	△ 541,606,510
(G) 追加信託差損益金	154,115,212
(H) 合計(D + E + F + G)	9,158,748,512
次期繰越損益金(H)	9,158,748,512

(注1) 解約差損益金とは、一部解約時の解約価額と元本との差額をいい、元本を下回る場合は利益として、上回る場合は損失として処理されます。

(注2) 追加信託差損益金とは、追加信託金と元本との差額をいい、元本を下回る場合は損失として、上回る場合は利益として処理されます。