

★当ファンドの仕組みは次の通りです。

商品分類	追加型投信／内外／資産複合	
信託期間	約15年間（2005年4月26日～2020年4月10日）	
運用方針	安定した収益の確保および信託財産の成長をめざして運用を行ないます。	
主要投資対象	ベビーファンド	ダイワ・外債ソブリン・マザーファンドの受益証券およびわが国の金融商品取引所上場株式
	ダイワ・外債ソブリン・マザーファンド	内外の公社債等
ベビーファンドの運用方法	<p>①主としてマザーファンドの受益証券と富山県企業（株式公開企業に限りません。）の株式に投資し、安定した収益の確保および信託財産の成長をめざします。</p> <p>②信託財産の純資産総額に対するマザーファンドの受益証券の組入比率は、80％程度とすることを基本とし、富山県企業の株式の組入比率は、20％程度とすることを基本とします。</p> <p>③富山県企業とは、富山県内に本社またはこれに準ずるものを置いている企業（以下、「県内企業」といいます。）と、富山県に進出し雇用を創出している企業（以下、「進出企業」といいます。）とします。（いずれも金融業は除きます。）</p> <p>④富山県企業の株式への投資のうち個々の銘柄への投資については、時価総額や市場流動性あるいは投資リスク等を考慮して銘柄選定を行ないます。</p> <p>⑤県内企業の株式への投資については、それぞれの時価総額に応じた投資比率とすることを基本とします。</p> <p>⑥進出企業の株式への投資については、時価総額と、県内従業員数など富山県との関連度を考慮して銘柄選定を行ない、それぞれの時価総額に応じた比率に一定の値を乗じた投資比率で組み入れを行なうことを基本とします。</p>	
マザーファンドの運用方法	<p>①主として海外のソブリン債等（国債、政府機関債、中央政府により発行・保証された債券、国際機関債など）に投資することにより、安定した収益の確保および信託財産の着実な成長をめざして運用を行ないます。</p> <p>②海外のソブリン債等への投資にあたっては、以下のような点に留意しながら運用を行なうことを基本とします。</p> <p>イ. 米ドル、カナダ・ドルおよびオーストラリア・ドル等をドル通貨圏、ユーロ、ポンド、北欧通貨および東欧通貨等を欧州通貨圏とし、2通貨圏への投資割合をそれぞれ信託財産の純資産総額の50％程度とすることを基本とします。</p> <p>ロ. ドル通貨圏内では米ドルへの投資割合を50％程度、欧州通貨圏内ではユーロへの投資割合を50％程度とすることを基本とします。</p> <p>ハ. 国債については、取得時においてA格相当以上（ムーディーズでA3以上またはS&PでA-以上）とすることを基本とします。国債を除く投資対象の格付けは、取得時においてA格相当以上（ムーディーズでAa3以上またはS&PでAa-以上）とすることを基本とします。</p> <p>ニ. ポートフォリオの修正デュレーションは5（年）程度から10（年）程度の範囲を基本とします。</p> <p>ホ. 金利リスク調整のため、ドル通貨圏と欧州通貨圏の通貨建の国債先物取引等を利用することがあります。</p> <p>③為替については、ドル通貨圏と欧州通貨圏の通貨建資産の投資比率合計を、信託財産の純資産総額の100％に近づけることを基本とします。</p>	
組入制限	ベビーファンドのマザーファンド組入上限比率	無制限
	ベビーファンドの株式実質組入上限比率	純資産総額の30％以下
	マザーファンドの株式組入上限比率	純資産総額の10％以下
分配方針	<p>分配対象額、経費控除後の配当等収益と売買益（評価益を含みます。）等とし、原則として、配当等収益等を中心に安定した分配を継続的に行なうことを目標に分配金額を決定します。ただし、6月と12月の計算期末については、今後の安定分配を継続するための分配原資の水準を考慮し、分配対象額の中から基準価額水準に応じて委託会社が決定する額を、上記継続分配相当額に付加して分配する場合があります。</p>	

当ファンドは、ファミリーファンド方式で運用を行ないます。ファミリーファンド方式とは、受益者からの資金をまとめてベビーファンド（当ファンド）とし、その資金を主としてマザーファンドの受益証券に投資して、実質的な運用をマザーファンドで行なう仕組みです。

富山応援ファンド

(地域企業株・外債バランス／毎月分配型)

〈愛称：ニュー・ファースト〉

運用報告書（全体版）

第140期（決算日	2017年3月10日）
第141期（決算日	2017年4月10日）
第142期（決算日	2017年5月10日）
第143期（決算日	2017年6月12日）
第144期（決算日	2017年7月10日）
第145期（決算日	2017年8月10日）

受益者のみなさまへ

毎々、格別のご愛顧にあずかり厚くお礼申し上げます。

さて、「富山応援ファンド（地域企業株・外債バランス／毎月分配型）〈愛称：ニュー・ファースト〉」は、このたび、第145期の決算を行ないました。

ここに、第140期～第145期中の運用状況をご報告申し上げます。

今後とも一層のお引立てを賜りますよう、お願い申し上げます。

大和投資信託

Daiwa Asset Management

東京都千代田区丸の内一丁目9番1号

お問い合わせ先（コールセンター）

TEL 0120-106212

（営業日の9：00～17：00）

http://www.daiwa-am.co.jp/

最近30期の運用実績

決算期	基準価額			T O P I X		シティ世界国債インデックス (除く日本、円ベース)		株式 組入比率	公社債 組入比率	債券 先物比率	純資産 総額
	(分配落)	税込み 分配金	期騰 落率	(参考指数)	期騰 落率	(参考指数)	期騰 落率				
	円	円	%		%		%	%	%	%	百万円
116期末(2015年3月10日)	9,681	15	1.0	1,524.75	6.8	16,470	△0.3	21.1	69.8	-	1,792
117期末(2015年4月10日)	9,722	15	0.6	1,589.54	4.2	16,446	△0.1	20.6	77.1	-	1,776
118期末(2015年5月11日)	9,669	15	△0.4	1,598.33	0.6	16,509	0.4	20.2	75.9	-	1,749
119期末(2015年6月10日)	9,744	15	0.9	1,628.23	1.9	16,775	1.6	20.6	75.5	-	1,749
120期末(2015年7月10日)	9,431	15	△3.1	1,583.55	△2.7	16,359	△2.5	19.1	72.2	18.0	1,682
121期末(2015年8月10日)	9,780	15	3.9	1,691.29	6.8	16,871	3.1	20.0	74.3	1.3	1,741
122期末(2015年9月10日)	9,257	15	△5.2	1,479.52	△12.5	16,492	△2.2	18.8	77.0	△13.8	1,643
123期末(2015年10月13日)	9,394	15	1.6	1,503.13	1.6	16,628	0.8	19.1	76.4	△12.0	1,667
124期末(2015年11月10日)	9,342	15	△0.4	1,589.48	5.7	16,459	△1.0	20.0	73.1	△10.2	1,653
125期末(2015年12月10日)	9,301	15	△0.3	1,540.35	△3.1	16,612	0.9	19.2	75.7	△3.2	1,634
126期末(2016年1月12日)	8,781	15	△5.4	1,401.95	△9.0	15,833	△4.7	18.6	75.7	△2.6	1,537
127期末(2016年2月10日)	8,643	15	△1.4	1,264.96	△9.8	16,078	1.5	17.2	78.7	3.1	1,513
128期末(2016年3月10日)	8,626	15	△0.0	1,352.17	6.9	15,639	△2.7	18.3	76.4	△0.3	1,504
129期末(2016年4月11日)	8,448	15	△1.9	1,279.79	△5.4	15,431	△1.3	18.3	74.2	0.3	1,522
130期末(2016年5月10日)	8,490	15	0.7	1,334.90	4.3	15,389	△0.3	19.0	75.7	△3.6	1,527
131期末(2016年6月10日)	8,503	15	0.3	1,330.72	△0.3	15,244	△0.9	19.3	76.7	-	1,524
132期末(2016年7月11日)	8,006	15	△5.7	1,255.79	△5.6	14,424	△5.4	19.6	77.5	△1.0	1,435
133期末(2016年8月10日)	8,127	15	1.7	1,314.83	4.7	14,669	1.7	19.3	77.4	-	1,452
134期末(2016年9月12日)	8,128	15	0.2	1,323.10	0.6	14,720	0.3	19.0	77.0	-	1,450
135期末(2016年10月11日)	8,145	15	0.4	1,356.35	2.5	14,677	△0.3	19.6	77.0	-	1,452
136期末(2016年11月10日)	8,113	15	△0.2	1,376.35	1.5	14,481	△1.3	20.1	77.5	-	1,439
137期末(2016年12月12日)	8,570	15	5.8	1,531.43	11.3	15,407	6.4	20.7	76.4	-	1,511
138期末(2017年1月10日)	8,665	15	1.3	1,542.31	0.7	15,628	1.4	19.8	77.1	△7.2	1,509
139期末(2017年2月10日)	8,621	15	△0.3	1,546.56	0.3	15,265	△2.3	20.1	75.2	△7.2	1,463
140期末(2017年3月10日)	8,609	15	0.0	1,574.01	1.8	15,310	0.3	20.9	75.9	△7.7	1,442
141期末(2017年4月10日)	8,441	15	△1.8	1,499.65	△4.7	15,023	△1.9	19.8	77.0	-	1,409
142期末(2017年5月10日)	8,715	15	3.4	1,585.19	5.7	15,630	4.0	19.8	76.3	-	1,427
143期末(2017年6月12日)	8,694	15	△0.1	1,591.55	0.4	15,542	△0.6	20.0	77.4	-	1,420
144期末(2017年7月10日)	8,955	15	3.2	1,615.48	1.5	15,953	2.6	19.4	78.1	-	1,454
145期末(2017年8月10日)	8,909	15	△0.3	1,617.25	0.1	15,844	△0.7	19.8	78.0	-	1,444

(注1) 基準価額の騰落率は分配金込み。

(注2) シティ世界国債インデックス（除く日本、円ベース）は、シティ世界国債インデックス（除く日本、円ベース）の原データに基づき、当ファンド設定日を10,000として大和投資信託が計算したものです。

(注3) 海外の指数は、基準価額への反映を考慮して、現地前営業日の終値を採用しています。

(注4) 株式組入比率は新株予約権証券を含みます。

(注5) 公社債および債券先物の組入比率は、マザーファンドの組入比率を当ファンドベースに換算したものを含みます。

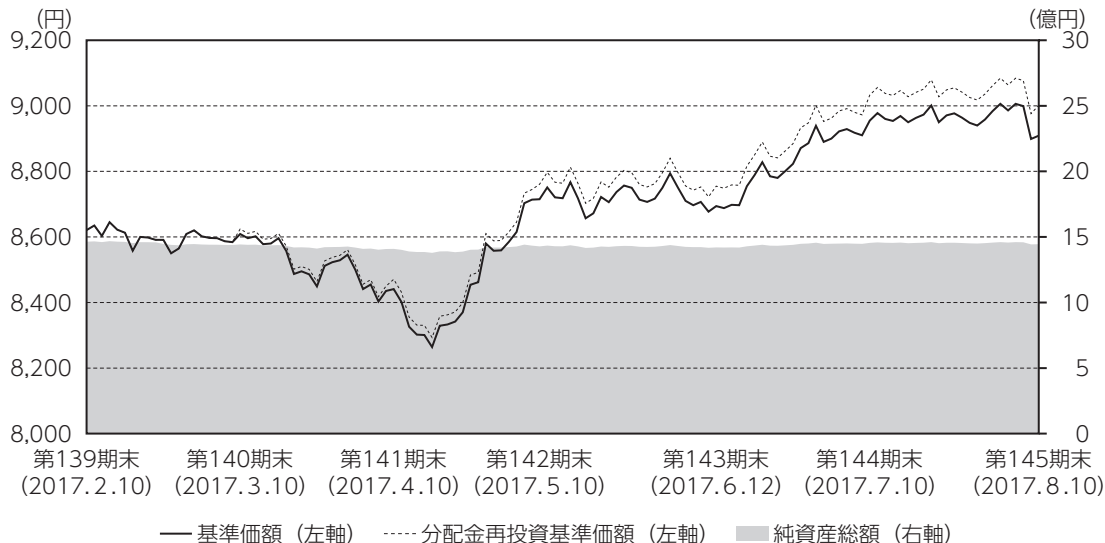
(注6) 公社債組入比率は新株予約権付社債券（転換社債券）を除きます。

(注7) 債券先物比率は買建比率－売建比率です。



運用経過

基準価額等の推移について



* 分配金再投資基準価額は、分配金（税込み）を分配時に再投資したものとみなして計算したもので、ファンド運用の実質的なパフォーマンスを示すものであり、お客さまの損益の状況を示すものではありません。

* 分配金を再投資するかどうかについては、お客さまが利用するコースにより異なります。また、分配金の課税条件は、ファンドの購入価額により異なります。

■ 基準価額・騰落率

第140期首：8,621円

第145期末：8,909円（既払分配金90円）

騰落率：4.4%（分配金再投資ベース）

■ 組入ファンドの当作成期間中の騰落率

組入ファンド	騰落率
ダイワ・外債ソブリン・マザーファンド	4.0%

■ 基準価額の主な変動要因

国内の株式に20%程度、「ダイワ・外債ソブリン・マザーファンド」の受益証券に80%程度投資しました。国内株式要因による基準価額への影響はプラスでした。マザーファンドで投資している債券の利息収入や米国などの債券価格の上昇が基準価額の上昇要因となったほか、ユーロなどが円に対して上昇したことも基準価額の上昇要因となりました。これらの結果、当ファンドの基準価額は上昇しました。くわしくは「投資環境について」をご参照ください。

富山応援ファンド（地域企業株・外債バランス／毎月分配型）

	年 月 日	基準価額		TOPIX		シティ世界国債 インデックス (除く日本、円ベース)		株 式 組入比率	公 社 債 組入比率	債 券 先物比率
		騰落率	(参考指数)	騰落率	(参考指数)	騰落率				
第140期	(期首) 2017年2月10日	円 8,621	% -	1,546.56	% -	15,265	% -	% 20.1	% 75.2	% △7.2
	2月末	8,565	△0.6	1,535.32	△0.7	15,188	△0.5	20.6	76.3	△7.4
	(期末) 2017年3月10日	8,624	0.0	1,574.01	1.8	15,310	0.3	20.9	75.9	△7.7
第141期	(期首) 2017年3月10日	8,609	-	1,574.01	-	15,310	-	20.9	75.9	△7.7
	3月末	8,546	△0.7	1,512.60	△3.9	15,138	△1.1	19.8	76.6	-
	(期末) 2017年4月10日	8,456	△1.8	1,499.65	△4.7	15,023	△1.9	19.8	77.0	-
第142期	(期首) 2017年4月10日	8,441	-	1,499.65	-	15,023	-	19.8	77.0	-
	4月末	8,559	1.4	1,531.80	2.1	15,299	1.8	20.0	76.5	-
	(期末) 2017年5月10日	8,730	3.4	1,585.19	5.7	15,630	4.0	19.8	76.3	-
第143期	(期首) 2017年5月10日	8,715	-	1,585.19	-	15,630	-	19.8	76.3	-
	5月末	8,717	0.0	1,568.37	△1.1	15,549	△0.5	19.7	77.4	-
	(期末) 2017年6月12日	8,709	△0.1	1,591.55	0.4	15,542	△0.6	20.0	77.4	-
第144期	(期首) 2017年6月12日	8,694	-	1,591.55	-	15,542	-	20.0	77.4	-
	6月末	8,890	2.3	1,611.90	1.3	15,914	2.4	20.0	77.5	-
	(期末) 2017年7月10日	8,970	3.2	1,615.48	1.5	15,953	2.6	19.4	78.1	-
第145期	(期首) 2017年7月10日	8,955	-	1,615.48	-	15,953	-	19.4	78.1	-
	7月末	8,940	△0.2	1,618.61	0.2	15,912	△0.3	19.8	78.1	-
	(期末) 2017年8月10日	8,924	△0.3	1,617.25	0.1	15,844	△0.7	19.8	78.0	-

(注) 期末基準価額は分配金込み、騰落率は期首比。

投資環境について

(2017.2.11～2017.8.10)

■国内株式市況

国内株式市況は、第140期首より、トランプ米国大統領の政策に対する期待と不透明感が交錯し、一進一退で推移しました。2017年4月に入ると、東アジアの地政学リスクの高まりが懸念され、株価は下落しました。しかし4月後半からは、地政学リスク悪化の一巡に加えて、フランス大統領選挙で中道派のマクロン氏が極右政党の候補者を抑えて当選したことが好感されて株価は上昇しました。6月以降は欧米中央銀行の金融引き締めペースの見方が交錯し、株価は横ばい圏で推移しました。

■海外債券市況

海外債券市況は、当作成期間を通して、ドイツやカナダなどでは金利が上昇（債券価格は下落）した一方、米国などでは金利は低下しました。第140期首より、ドラギECB（欧州中央銀行）総裁の発言などから金利は上昇傾向となりましたが、その後はシリアや北朝鮮の情勢に対する警戒感が強まったことなどから金利は低下に転じました。2017年4月半ばからは、フランス大統領選挙の結果などが金利上昇の材料となった一方で、トランプ大統領のロシアとの不透明な関係をめぐる疑惑への懸念が高まったことなどが、金利低下の材料となりました。6月下旬からは、ECBやカナダ銀行（中央銀行）などが金融緩和姿勢を後退させる中でドイツやカナダなどを中心に金利が上昇しましたが、その後はトランプ政権の政策実行能力への懸念が高まったことなどから、金利は低下傾向となりました。

■為替相場

為替相場は、当作成期間を通して、米ドルは対円で下落した一方、ユーロなどは対円で上昇しました。第140期首より、トランプ政権の政策実行能力への懐疑的な見方が広がったことや、シリアや北朝鮮の情勢が緊迫化したことなどから、円は上昇傾向となりました。2017年4月半ばからはフランス大統領選挙の結果などを受けてユーロは上昇傾向となった一方で、円は下落傾向となりました。5月中旬からはいったん円高傾向となる場面も見られましたが、6月中旬以降は、先進各国の中央銀行が金融緩和姿勢を後退させる中で内外の金利差が拡大傾向となったことなどから、円は下落しました。7月中旬からは、トランプ政権の政策実行能力への懸念が高まったことなどから、米ドル安が進みました。

前作成期間末における「今後の運用方針」

■当ファンド

当ファンドの商品性格に基づき、信託財産の純資産総額に対するダイワ・外債ソブリン・マザーファンドの受益証券の組入比率は80%程度とすることを基本とし、富山県企業（富山県内に本社またはこれに準ずるものを置いている企業と、富山県に進出し雇用を創出している企業）の株式の組入比率は20%程度とすることを基本とします。

■ダイワ・外債ソブリン・マザーファンド

債券は、取得時に信用格付A格相当以上の海外の国債を中心に投資し、安定した収益の確保および信託財産の着実な成長をめざします。ポートフォリオの修正デュレーションは、5（年）程度～10（年）程度の範囲で、各国の市場動向や経済見通しに基づく金利見通しに応じて変動させます。通貨の投資割合は各通貨の市場動向や経済環境などの評価に応じて変動させます。ドル通貨圏、欧州通貨圏をそれぞれ50%程度とし、ドル通貨圏内では米ドル、欧州通貨圏内ではユーロを50%程度とします。

ポートフォリオについて

(2017.2.11～2017.8.10)

■当ファンド

富山県企業の株式に20%程度、「ダイワ・外債ソブリン・マザーファンド」の受益証券に80%程度の比率で投資を行ないました。

株式の業種構成は、富山県を本拠地とする企業、もしくは富山県への進出企業が多い化学や小売業等の比率がTOPIXと比較して高くなっております。

株式の個別銘柄は、富山県内に本社またはこれに準ずるものを置いている企業の株式に対しては、時価総額に応じた投資比率で、富山県に進出し雇用を創出している企業の株式に対しては、時価総額と県内従業員数など富山県との関連度を考慮して銘柄選定を行ない、それぞれの時価総額に応じた比率に一定の値を乗じた投資比率で組み入れを行ないました。

■ダイワ・外債ソブリン・マザーファンド

債券は、海外の国債を中心に投資しました。

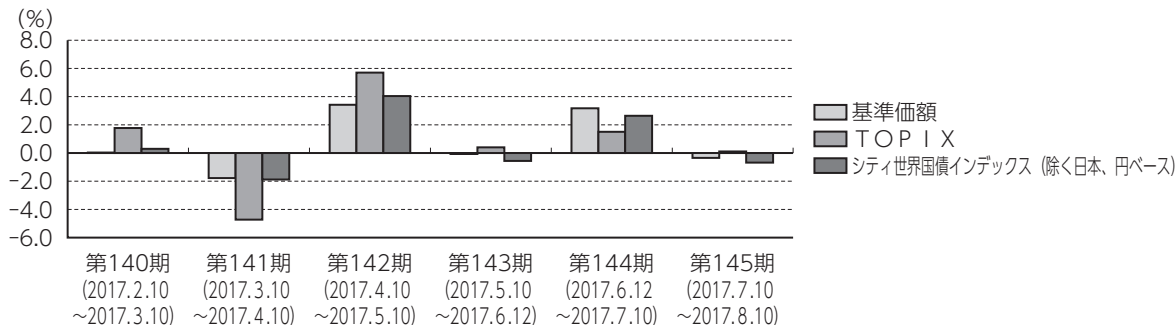
ポートフォリオの修正デュレーションは、5（年）程度～10（年）程度の範囲の中で変動させました。市場のリスク回避姿勢の高まりなどから金利が低下するとの見通しが強まった局面では、デュレーションを長期化する一方で、金利が上昇するとの見通しが強まった局面では、デュレーションを短期化しました。

通貨の投資割合は、ドル通貨圏、欧州通貨圏をそれぞれ50%程度とし、ドル通貨圏内では米ドル、欧州通貨圏内ではユーロを50%程度としつつ、実質外貨比率を高位に保ちました。各通貨の市場動向や経済環境などの評価に応じて、投資割合を変動させました。

ベンチマークとの差異について

当ファンドは運用の評価または目標基準となるベンチマークを設けておりません。

以下のグラフは当ファンドの基準価額と参考指数との騰落率の対比です。



分配金について

第140期から第145期の1万口当り分配金（税込み）はそれぞれ15円といたしました。

収益分配金の決定根拠は下記の「収益分配金の計算過程（1万口当り）」をご参照ください。

なお、留保益につきましては、運用方針に基づき運用させていただきます。

■分配原資の内訳（1万口当り）

項 目	第140期	第141期	第142期	第143期	第144期	第145期
	2017年2月11日 ～2017年3月10日	2017年3月11日 ～2017年4月10日	2017年4月11日 ～2017年5月10日	2017年5月11日 ～2017年6月12日	2017年6月13日 ～2017年7月10日	2017年7月11日 ～2017年8月10日
当期分配金（税込み）（円）	15	15	15	15	15	15
対基準価額比率（%）	0.17	0.18	0.17	0.17	0.17	0.17
当期の収益（円）	5	15	14	8	13	5
当期の収益以外（円）	9	—	0	6	1	9
翌期繰越分配対象額（円）	122	126	125	118	117	107

(注1) 「当期の収益」は「経費控除後の配当等収益」および「経費控除後の有価証券売買等損益」から分配に充当した金額です。また、「当期の収益以外」は「収益調整金」および「分配準備積立金」から分配に充当した金額です。

(注2) 円未満は切捨てており、当期の収益と当期の収益以外の合計が当期分配金（税込み）に合致しない場合があります。

(注3) 当期分配金の対基準価額比率は当期分配金（税込み）の期末基準価額（分配金込み）に対する比率で、ファンドの収益率とは異なります。

■収益分配金の計算過程（1万口当り）

項目	第140期	第141期	第142期	第143期	第144期	第145期
(a) 経費控除後の配当等収益	5.59円	18.70円	14.08円	8.11円	13.99円	5.47円
(b) 経費控除後の有価証券売買等損益	0.00	0.00	0.00	0.00	0.00	0.00
(c) 収益調整金	9.72	9.75	9.76	9.79	9.80	9.81
(d) 分配準備積立金	122.00	112.56	116.26	115.30	108.41	107.39
(e) 当期分配対象額(a + b + c + d)	137.31	141.02	140.10	133.21	132.21	122.69
(f) 分配金	15.00	15.00	15.00	15.00	15.00	15.00
(g) 翌期繰越分配対象額(e - f)	122.31	126.02	125.10	118.21	117.21	107.69

(注) 下線を付した該当項目から分配金を計上しています。



今後の運用方針

■当ファンド

当ファンドの商品性格に基づき、信託財産の純資産総額に対するダイワ・外債ソブリン・マザーファンドの受益証券の組入比率は80%程度とすることを基本とし、富山県企業の株式の組入比率は20%程度とすることを基本とします。

■ダイワ・外債ソブリン・マザーファンド

債券は、取得時に信用等级付A格相当以上の海外の国債を中心に投資し、安定した収益の確保および信託財産の着実な成長をめざします。ポートフォリオの修正デュレーションは、5（年）程度～10（年）程度の範囲で、各国の市場動向や経済見通しに基づく金利見通しに応じて変動させます。通貨の投資割合は各通貨の市場動向や経済環境などの評価に応じて変動させます。ドル通貨圏、欧州通貨圏をそれぞれ50%程度とし、ドル通貨圏内では米ドル、欧州通貨圏内ではユーロを50%程度とします。

1万口当りの費用の明細

項 目	第140期～第145期 (2017.2.11～2017.8.10)		項 目 の 概 要
	金 額	比 率	
信 託 報 酬	56円	0.642%	信託報酬＝期中の平均基準価額×信託報酬率 期中の平均基準価額は8,684円です。
（投 信 会 社）	(29)	(0.332)	投信会社分は、ファンドの運用と調査、受託銀行への運用指図、基準価額の計算、目 論見書・運用報告書の作成等の対価
（販 売 会 社）	(23)	(0.268)	販売会社分は、運用報告書等各種書類の送付、口座内での各ファンドの管理、購入後 の情報提供等の対価
（受 託 銀 行）	(4)	(0.042)	受託銀行分は、運用財産の管理、投信会社からの指図の実行の対価
売 買 委 託 手 数 料	0	0.002	売買委託手数料＝期中の売買委託手数料／期中の平均受益権総口数 売買委託手数料は、有価証券等の売買の際、売買仲介人に支払う手数料
（株 式）	(0)	(0.002)	
（先 物）	(0)	(0.000)	
有 価 証 券 取 引 税	—	—	有価証券取引税＝期中の有価証券取引税／期中の平均受益権口数 有価証券取引税は、有価証券の取引の都度発生する取引に関する税金
そ の 他 費 用	2	0.018	その他費用＝期中のその他費用／期中の平均受益権口数
（保 管 費 用）	(1)	(0.014)	保管費用は、海外における保管銀行等に支払う有価証券等の保管および資金の送金・ 資産の移転等に要する費用
（監 査 費 用）	(0)	(0.004)	監査費用は、監査法人等に支払うファンドの監査に係る費用
（そ の 他）	(0)	(0.001)	信託事務の処理等に関するその他の費用
合 計	58	0.662	

(注1) 期中の費用（消費税のかかるものは消費税を含む）は追加、解約によって受益権口数に変動があるため、項目の概要の簡便法により算出した結果です。なお、売買委託手数料、有価証券取引税およびその他費用は、このファンドに対応するものを含みます。

(注2) 金額欄は各項目ごとに円未満を四捨五入してあります。

(注3) 比率欄は1万口当りのそれぞれの費用金額を期中の平均基準価額で除して100を乗じたものです。

■売買および取引の状況

(1) 株 式

(2017年2月11日から2017年8月10日まで)

決 算 期	第 140 期 ～ 第 145 期			
	買 付		売 付	
	株 数	金 額	株 数	金 額
	千株	千円	千株	千円
国内	- (△6.3)	- (-)	21.5	31,091

(注1) 金額は受渡し代金。

(注2) ()内は株式分割、合併等による増減分で、上段の数字には含まれておりません。

(注3) 金額の単位未満は切捨て。

■株式売買金額の平均組入株式時価総額に対する割合

(2017年2月11日から2017年8月10日まで)

項 目	第 140 期 ～ 第 145 期
(a) 期中の株式売買金額	31,091千円
(b) 期中の平均組入株式時価総額	286,631千円
(c) 売買高比率 (a)／(b)	0.10

(注1) (b)は各月末現在の組入株式時価総額の平均。

(注2) 単位未満は切捨て。

(2) 親投資信託受益証券の設定・解約状況

(2017年2月11日から2017年8月10日まで)

決 算 期	第 140 期 ～ 第 145 期			
	設 定		解 約	
	□ 数	金 額	□ 数	金 額
	千口	千円	千口	千円
ダイワ・外債ソブリン・マザーファンド	-	-	28,183	45,000

(注) 単位未満は切捨て。

■主要な売買銘柄

株 式

(2017年2月11日から2017年8月10日まで)

第 140 期				～	第 145 期				
買 付		売 付			買 付		売 付		
銘	柄	株 数	金 額	平均単価	銘	柄	株 数	金 額	平均単価
		千株	千円	円			千株	千円	円
					パナソニック		3.3	4,612	1,397
					ゴールドウイン		0.4	2,618	6,546
					N I P P O		1	2,199	2,199
					大建工業		0.9	1,989	2,210
					不二越		3	1,882	627
					コーセル		1.3	1,877	1,444
					三協立山		1.1	1,869	1,699
					日立国際電気		0.7	1,794	2,563
					アルビス		0.3	1,555	5,185
					T I S		0.4	1,207	3,017

(注1) 金額は受渡し代金。

(注2) 金額の単位未満は切捨て。

■利害関係人との取引状況

当作成期間 (第140期～第145期) 中における利害関係人との取引はありません。

■組入資産明細表

(1) 国内株式

銘柄	第139期末		第145期末		銘柄	第139期末		第145期末		銘柄	第139期末		第145期末	
	株数	千株	株数	千株		株数	千株	株数	千株		株数	千株	株数	千株
水産・農林業 (0.8%)		千株		千株			千株		千株			千株		千株
ホクト	1.3		1.2		F C M	0.1		0.1		金属製品 (5.8%)		千株		千株
建設業 (6.9%)					川田テクノゾーズ	1.1		1		三協立山	6.4		5.3	
佐藤渡辺	1		1		大谷工業	1		1		大谷工業	1		1	
N I P P O	5		4		機械 (4.8%)					不二越	26		23	
日本道路	4		4		不二越	26		23		電気機器 (14.4%)				
世紀東急	1.6		1.6		パナソニック	12.8		9.5		日立国際電気	4.2		3.5	
北陸電気工事	5		4.4		日立国際電気	4.2		3.5		S M K	3		3	
三機工業	2.7		2.3		日立マクセル	2.1		1.9		日立マクセル	2.1		1.9	
北陸電話工事	0.4		0.4		コーセル	7.5		6.2		コーセル	7.5		6.2	
繊維製品 (8.0%)					日本抵抗器	2		0.2		日本抵抗器	2		0.2	
東洋紡	34		32		北陸電気工業	19		19		北陸電気工業	19		19	
シキボウ	5		5		輸送用機器 (0.5%)					田中精密工業	2		1.7	
ゴールドウイン	2.4		2		田中精密工業	2		1.7		その他製品 (3.8%)				
パルプ・紙 (4.1%)					桑山	0.4		0.4		桑山	0.4		0.4	
中越パルプ	25		25		大建工業	5.1		4.2		大建工業	5.1		4.2	
朝日印刷	2.2		2.2		電気・ガス業 (3.2%)					北陸電力	9.1		9.1	
昭和パックス	0.2		0.2		北陸電力	9.1		9.1		陸運業 (3.9%)				
化学 (12.9%)					陸運業 (3.9%)					サイイ引越センター	0.9		0.7	
日産化学	3.6		3.6		サイイ引越センター	0.9		0.7		トナミホールディングス	18		16	
日本曹達	6		6		トナミホールディングス	18		16		倉庫・運輸関連業 (0.2%)				
東亜合成	5		4.6		伏木海陸運送	0.5		0.5		伏木海陸運送	0.5		0.5	
日本カーパイド	3		3		情報・通信業 (3.6%)					情報・通信業 (3.6%)				
日本ゼオン	9		8		T I S	3.3		2.9		T I S	3.3		2.9	
竹本容器	0.2		0.2		アイドマーケティングコミュ	1		1		アイドマーケティングコミュ	1		1	
三光合成	5		5		卸売業 (1.3%)					卸売業 (1.3%)				
医薬品 (10.3%)					黒谷	1.4		1.4		黒谷	1.4		1.4	
アステラス製薬	8.9		8.9		丸藤シートパイル	2		2		丸藤シートパイル	2		2	
日医工	5.6		5.6		テクノアソシエ	0.8		0.8		テクノアソシエ	0.8		0.8	
富士製薬工業	0.6		0.5		アイ・テック	0.5		0.5		アイ・テック	0.5		0.5	
ダイト	2.5		2.2		小売業 (11.2%)					小売業 (11.2%)				
ガラス・土石製品 (0.7%)					アルビス	1.6		1.3		アルビス	1.6		1.3	
日本カーボン	5		0.5		P L A N T	0.3		0.3		P L A N T	0.3		0.3	
鉄鋼 (1.1%)					しまむら	0.8		0.8		しまむら	0.8		0.8	
日本高周波	6		6											
新日本電工	5.9		5.2											
非鉄金属 (2.5%)														
エヌアイシ・オートテック	1.1		1.1											
C K サンエツ	1.8		1.6											

(2) 親投資信託残高

種類	第139期末		第145期末	
	口数	千口	口数	千口
ダイワ・外債ソブリン・マザーファンド	721,252		693,069	
		千円		千円
		1,156,802		

(注) 単位未満は切捨て。

■投資信託財産の構成

2017年8月10日現在

項 目	第 145 期 末	
	評 価 額	比 率
株式	千円 286,038	% 19.7
ダイワ・外債ソブリン・マザーファンド	1,156,802	79.8
コール・ローン等、その他	6,036	0.5
投資信託財産総額	1,448,877	100.0

(注1) 評価額の単位未満は切捨て。

(注2) 外貨建資産は、期末の時価を対顧客直物電信売買相場の仲値をもとに投資信託協会が定める計算方法により算出されるレートで邦貨換算したものです。なお、8月10日における邦貨換算レートは、1アメリカ・ドル=110.19円、1カナダ・ドル=86.76円、1オーストラリア・ドル=86.96円、1イギリス・ポンド=143.37円、1デンマーク・クローネ=17.41円、1ノルウェー・クローネ=13.86円、1スウェーデン・クローネ=13.47円、1チェコ・コルナ=4.95円、1ポーランド・ズロチ=30.35円、1ユーロ=129.50円です。

(注3) ダイワ・外債ソブリン・マザーファンドにおいて、第145期末における外貨建純資産（33,594,364千円）の投資信託財産総額（33,729,133千円）に対する比率は、99.6%です。

■資産、負債、元本および基準価額の状況

(2017年3月10日)、(2017年4月10日)、(2017年5月10日)、(2017年6月12日)、(2017年7月10日)、(2017年8月10日)現在

項 目	第 140 期 末	第 141 期 末	第 142 期 末	第 143 期 末	第 144 期 末	第 145 期 末
(A) 資産	1,446,899,144円	1,413,149,643円	1,447,415,397円	1,424,344,924円	1,458,656,943円	1,448,877,427円
コール・ローン等	13,772,443	14,711,481	9,764,436	8,084,343	12,055,459	5,802,257
株式(評価額)	301,676,950	278,684,050	282,727,800	284,172,400	281,823,500	286,038,550
ダイワ・外債ソブリン・マザーファンド(評価額)	1,131,160,601	1,117,341,762	1,130,988,507	1,129,874,781	1,164,425,984	1,156,802,220
未収入金	—	—	21,480,304	—	—	—
未収配当金	289,150	2,412,350	2,454,350	2,213,400	352,000	234,400
(B) 負債	3,966,794	4,091,723	19,436,684	4,160,899	3,914,657	4,092,107
未払収益分配金	2,514,006	2,503,941	2,457,839	2,450,251	2,436,717	2,432,487
未払解約金	—	—	15,451,816	—	—	—
未払信託報酬	1,443,778	1,568,960	1,498,833	1,672,057	1,430,423	1,602,100
その他未払費用	9,010	18,822	28,196	38,591	47,517	57,520
(C) 純資産総額(A-B)	1,442,932,350	1,409,057,920	1,427,978,713	1,420,184,025	1,454,742,286	1,444,785,320
元本	1,676,004,498	1,669,294,191	1,638,559,986	1,633,500,772	1,624,478,359	1,621,658,652
次期繰越損益金	△ 233,072,148	△ 260,236,271	△ 210,581,273	△ 213,316,747	△ 169,736,073	△ 176,873,332
(D) 受益権総口数	1,676,004,498口	1,669,294,191口	1,638,559,986口	1,633,500,772口	1,624,478,359口	1,621,658,652口
1万口当り基準価額(C/D)	8,609円	8,441円	8,715円	8,694円	8,955円	8,909円

* 第139期末における元本額は1,697,801,952円、当作成期間（第140期～第145期）中における追加設定元本額は1,569,459円、同解約元本額は77,712,759円です。

* 第145期末の計算口数当りの純資産額は8,909円です。

* 第145期末の純資産総額が元本額を下回っており、その差額は176,873,332円です。

■損益の状況

第140期 自2017年2月11日 至2017年3月10日 第143期 自2017年5月11日 至2017年6月12日
 第141期 自2017年3月11日 至2017年4月10日 第144期 自2017年6月13日 至2017年7月10日
 第142期 自2017年4月11日 至2017年5月10日 第145期 自2017年7月11日 至2017年8月10日

項 目	第 140 期	第 141 期	第 142 期	第 143 期	第 144 期	第 145 期
(A) 配当等収益	146,564円	2,266,745円	51,378円	419,019円	103,668円	25,662円
受取配当金	144,850	2,267,370	52,000	419,500	103,900	26,000
その他収益金	2,127	-	-	4	-	-
支払利息	△ 413	△ 625	△ 622	△ 485	△ 232	△ 338
(B) 有価証券売買損益	1,855,324	△ 26,280,927	48,778,563	326,744	46,174,697	△ 3,413,018
売買益	11,490,296	1,640,380	50,348,285	10,357,014	49,587,433	9,911,750
売買損	△ 9,634,972	△ 27,921,307	△ 1,569,722	△ 10,030,270	△ 3,412,736	△ 13,324,768
(C) 信託報酬等	△ 1,452,788	△ 1,578,772	△ 1,508,207	△ 1,682,492	△ 1,439,352	△ 1,612,103
(D) 当期繰越損益(A+B+C)	549,100	△ 25,592,954	47,321,734	△ 936,729	44,839,013	△ 4,999,459
(E) 前期繰越損益	△ 198,445,414	△ 199,561,767	△ 223,447,222	△ 177,980,077	△ 180,349,612	△ 137,696,200
(F) 追加信託差損益金	△ 32,661,828	△ 32,577,609	△ 31,997,946	△ 31,949,690	△ 31,788,757	△ 31,745,186
(配当等相当額)	(1,629,772)	(1,627,689)	(1,599,553)	(1,600,404)	(1,593,223)	(1,591,991)
(売買損益相当額)	(△ 34,291,600)	(△ 34,205,298)	(△ 33,597,499)	(△ 33,550,094)	(△ 33,381,980)	(△ 33,337,177)
(G) 合計(D+E+F)	△ 230,558,142	△ 257,732,330	△ 208,123,434	△ 210,866,496	△ 167,299,356	△ 174,440,845
(H) 収益分配金	△ 2,514,006	△ 2,503,941	△ 2,457,839	△ 2,450,251	△ 2,436,717	△ 2,432,487
次期繰越損益(G+H)	△ 233,072,148	△ 260,236,271	△ 210,581,273	△ 213,316,747	△ 169,736,073	△ 176,873,332
追加信託差損益金	△ 32,661,828	△ 32,577,609	△ 31,997,946	△ 31,949,690	△ 31,788,757	△ 31,745,186
(配当等相当額)	(1,629,772)	(1,627,689)	(1,599,553)	(1,600,404)	(1,593,223)	(1,591,991)
(売買損益相当額)	(△ 34,291,600)	(△ 34,205,298)	(△ 33,597,499)	(△ 33,550,094)	(△ 33,381,980)	(△ 33,337,177)
分配準備積立金	18,871,055	19,409,205	18,899,559	17,710,839	17,447,918	15,871,986
繰越損益金	△ 219,281,375	△ 247,067,867	△ 197,482,886	△ 199,077,896	△ 155,395,234	△ 161,000,132

(注1) 信託報酬等には信託報酬に対する消費税等相当額を含めて表示しております。

(注2) 追加信託差損益金とは、追加信託金と元本との差額をいい、元本を下回る場合は損失として、上回る場合は利益として処理されます。

(注3) 収益分配金の計算過程は「収益分配金の計算過程（総額）」の表をご参照ください。

■収益分配金の計算過程（総額）

項 目	第 140 期	第 141 期	第 142 期	第 143 期	第 144 期	第 145 期
(a) 経費控除後の配当等収益	937,538円	3,121,992円	2,307,243円	1,325,374円	2,273,150円	888,317円
(b) 経費控除後の有価証券売買等損益	0	0	0	0	0	0
(c) 収益調整金	1,629,772	1,627,689	1,599,553	1,600,404	1,593,223	1,591,991
(d) 分配準備積立金	20,447,523	18,791,154	19,050,155	18,835,716	17,611,485	17,416,156
(e) 当期分配対象額(a+b+c+d)	23,014,833	23,540,835	22,956,951	21,761,494	21,477,858	19,896,464
(f) 分配金	2,514,006	2,503,941	2,457,839	2,450,251	2,436,717	2,432,487
(g) 翌期繰越分配対象額(e-f)	20,500,827	21,036,894	20,499,112	19,311,243	19,041,141	17,463,977
(h) 受益権総口数	1,676,004,498口	1,669,294,191口	1,638,559,986口	1,633,500,772口	1,624,478,359口	1,621,658,652口

収 益 分 配 金 の お 知 ら せ						
	第 140 期	第 141 期	第 142 期	第 143 期	第 144 期	第 145 期
1 万 口 当 り 分 配 金	15円	15円	15円	15円	15円	15円
(単 価)	(8,609円)	(8,441円)	(8,715円)	(8,694円)	(8,955円)	(8,909円)

●<分配金再投資コース>をご利用の方の税引き分配金は、上記()内の基準価額に基づいて自動的に再投資いたしました。

分配金の課税上の取扱いについて

- ・分配金には、課税扱いとなる「普通分配金」と、非課税扱いとなる「元本払戻金（特別分配金）」があります。
- ・分配落ち後の基準価額が個別元本と同額または個別元本を上回る場合には、分配金の全額が普通分配金となります。
- ・分配落ち後の基準価額が個別元本を下回る場合には、下回る部分の額が元本払戻金（特別分配金）、残りの額が普通分配金です。
- ・元本払戻金（特別分配金）が発生した場合は、分配金発生時における個々の受益者の個別元本から当該元本払戻金（特別分配金）を控除した額が、その後の個々の受益者の個別元本となります。
- ・普通分配金については、20.315%（所得税15%、復興特別所得税0.315%および地方税5%）の税率による源泉徴収が行なわれ、申告不要制度が適用されます。なお、確定申告を行ない、申告分離課税または総合課税（配当控除の適用はありません。）を選択することもできます。
- ・法人の受益者の場合、税率が異なります。
- ・税法が改正された場合等には、上記の内容が変更になることがあります。くわしくは、販売会社にお問い合わせください。
- ・課税上の取扱いの詳細につきましては、税務専門家等にご確認されることをお勧めします。

当ファンドは少額投資非課税制度「NISA（ニーサ）」および未成年者少額投資非課税制度「ジュニアNISA」の適用対象です。非課税口座における取扱いについては販売会社にお問い合わせください。

<補足情報>

当ファンド（富山応援ファンド（地域企業株・外債バランス／毎月分配型））が投資対象としている「ダイワ・外債ソブリン・マザーファンド」の決算日（2017年4月10日）と、当ファンドの決算日が異なっておりますので、当ファンドの第145期の決算日（2017年8月10日）現在におけるダイワ・外債ソブリン・マザーファンドの組入資産の内容等を14～16ページに併せて掲載いたしました。

■ダイワ・外債ソブリン・マザーファンドの主要な売買銘柄
公 社 債

(2017年2月11日から2017年8月10日まで)

買			付			売			付		
銘	柄	金額	銘	柄	金額	銘	柄	金額	銘	柄	金額
		千円			千円			千円			千円
United States Treasury Note/Bond (アメリカ)	1.625% 2026/2/15	1,426,850	Belgium Government Bond (ベルギー)	0.8% 2025/6/22	893,121	Poland Government Bond (ポーランド)	2.25% 2022/4/25	782,671	United States Treasury Note/Bond (アメリカ)	2.5% 2046/2/15	890,497
GERMAN GOVERNMENT BOND (ドイツ)	1.5% 2023/2/15	622,946	United States Treasury Note/Bond (アメリカ)	1.375% 2021/4/30	757,901	CANADIAN GOVERNMENT BOND (カナダ)	2.25% 2025/6/1	500,634	Poland Government Bond (ポーランド)	2.5% 2026/7/25	838,406
United Kingdom Gilt (イギリス)	4% 2022/3/7	252,983	United States Treasury Note/Bond (アメリカ)	2% 2021/11/15	506,311	United Kingdom Gilt (イギリス)	1.5% 2021/1/22	226,089	AUSTRALIAN GOVERNMENT BOND (オーストラリア)	3.25% 2025/4/21	391,525
United States Treasury Note/Bond (アメリカ)	2.5% 2046/2/15	152,153	Poland Government Bond (ポーランド)	5.75% 2021/10/25	498,572	Poland Government Bond (ポーランド)	2.25% 2022/6/1	364,600	CANADIAN GOVERNMENT BOND (カナダ)	2.75% 2022/6/1	364,600
Poland Government Bond (ポーランド)	5.75% 2021/10/25	120,821	United States Treasury Note/Bond (アメリカ)	2% 2021/11/15	506,311	AUSTRALIAN GOVERNMENT BOND (オーストラリア)	4.5% 2033/4/21	49,091	FRENCH GOVERNMENT BOND (フランス)	2.25% 2024/5/25	351,607
AUSTRALIAN GOVERNMENT BOND (オーストラリア)	4.5% 2033/4/21	49,091	Poland Government Bond (ポーランド)	5.75% 2021/10/25	498,572	SWEDISH GOVERNMENT BOND (スウェーデン)	1.5% 2023/11/13	43,946	CANADA HOUSING TRUST (カナダ)	1.25% 2021/6/15	347,338
SWEDISH GOVERNMENT BOND (スウェーデン)	1.5% 2023/11/13	43,946									

(注1) 金額は受渡し代金（経過利子分は含まれておりません）。
(注2) 単位未満は切捨て。

■組入資産明細表

下記は、2017年8月10日現在におけるダイワ・外債ソブリン・マザーファンド（20,160,037千円）の内容です。

(1) 外国（外貨建）公社債（通貨別）

区 分	2017年8月10日現在								
	額 面 金 額	評 価 額		組 入 比 率	うちBB格 以下組入比率	残 存 期 間 別 組 入 比 率			
		外 貨 建 金 額	邦 貨 換 算 金 額			5 年 以 上	2 年 以 上	2 年 未 満	
アメリカ	千アメリカ・ドル 74,800	千アメリカ・ドル 73,522	千円 8,101,496	% 24.1	% -	% 18.0	% 6.1	% -	
カナダ	千カナダ・ドル 46,900	千カナダ・ドル 47,835	4,150,226	12.3	-	10.8	0.3	1.3	
オーストラリア	千オーストラリア・ドル 40,500	千オーストラリア・ドル 47,400	4,121,935	12.3	-	7.4	4.8	-	
イギリス	千イギリス・ポンド 21,700	千イギリス・ポンド 25,845	3,705,471	11.0	-	7.9	3.1	-	
デンマーク	千デンマーク・クローネ 45,500	千デンマーク・クローネ 54,111	942,075	2.8	-	2.8	-	-	
ノルウェー	千ノルウェー・クローネ 29,000	千ノルウェー・クローネ 31,912	442,301	1.3	-	1.1	0.2	-	
スウェーデン	千スウェーデン・クローネ 51,500	千スウェーデン・クローネ 56,903	766,490	2.3	-	1.7	0.6	-	
ポーランド	千ポーランド・ズロチ 70,500	千ポーランド・ズロチ 75,700	2,297,523	6.8	-	-	6.8	-	
ユーロ（アイルランド）	千ユーロ 20,800	千ユーロ 25,665	3,323,703	9.9	-	9.9	-	-	
ユーロ（ベルギー）	千ユーロ 16,500	千ユーロ 17,772	2,301,490	6.8	-	6.8	-	-	

ダイワ・外債ソブリン・マザーファンド

2017年8月10日現在									
区 分	額 面 金 額	評 価 額		組 入 比 率	う ち B B 格 以下組入比率	残 存 期 間 別 組 入 比 率			
		外 貨 建 金 額	邦 貨 換 算 金 額			5 年 以 上	2 年 以 上	2 年 未 満	
ユーロ (フランス)	千ユーロ 12,900	千ユーロ 15,612	千円 2,021,876	% 6.0	% -	% 6.0	% -	% -	
ユーロ (ドイツ)	千ユーロ 4,400	千ユーロ 4,824	千円 624,728	1.9	-	1.9	-	-	
ユーロ (小計)	54,600	63,874	8,271,799	24.6	-	24.6	-	-	
合 計	-	-	32,799,319	97.5	-	74.2	22.0	1.3	

(注1) 邦貨換算金額は、2017年8月10日現在の時価を対顧客直物電信売買相場の仲値をもとに投資信託協会が定める計算方法により算出されるレートで邦貨換算したものです。

(注2) 組入比率は、純資産総額に対する評価額の割合。

(注3) 額面金額、評価額の単位未満は切捨て。

(注4) 評価額および格付情報については金融商品取引業者、価格情報会社等よりデータを入手しています。

(2) 外国 (外貨建) 公社債 (銘柄別)

2017年8月10日現在									
区 分	銘 柄	種 類	年 利 率	額 面 金 額	評 価 額		償 還 年 月 日		
					外 貨 建 金 額	邦 貨 換 算 金 額			
アメリカ	US Treasury Inflation Indexed Bonds	国債証券	0.2500	千アメリカ・ドル 4,700	千アメリカ・ドル 4,830	千円 532,287	2025/01/15		
	United States Treasury Note/Bond	国債証券	2.2500	8,000	8,053	887,373	2025/11/15		
	United States Treasury Note/Bond	国債証券	1.6250	36,500	34,934	3,849,393	2026/02/15		
	United States Treasury Note/Bond	国債証券	2.5000	7,500	7,023	773,864	2046/02/15		
	United States Treasury Note/Bond	国債証券	1.3750	10,100	10,006	1,102,568	2021/04/30		
	Mexico Government International Bond	国債証券	5.1250	8,000	8,676	956,008	2020/01/15		
	通貨小計	銘柄数 金 額	6銘柄		74,800	73,522	8,101,496		
カナダ	CANADIAN GOVERNMENT BOND	国債証券	3.5000	千カナダ・ドル 1,500	千カナダ・ドル 1,850	160,540	2045/12/01		
	CANADIAN GOVERNMENT BOND	国債証券	2.2500	19,500	20,172	1,750,187	2025/06/01		
	CANADIAN GOVERNMENT BOND	国債証券	1.5000	8,400	8,168	708,713	2026/06/01		
	CANADA HOUSING TRUST	特殊債券	2.5500	4,500	4,622	401,066	2025/03/15		
	CANADA HOUSING TRUST	特殊債券	1.2500	1,000	982	85,259	2021/06/15		
	CANADA HOUSING TRUST	特殊債券	2.2500	7,000	7,014	608,540	2025/12/15		
	Japan Bank For International Cooperation	特殊債券	2.3000	5,000	5,024	435,916	2018/03/19		
通貨小計	銘柄数 金 額	7銘柄		46,900	47,835	4,150,226			
オーストラリア	AUSTRALIAN GOVERNMENT BOND	国債証券	5.7500	千オーストラリア・ドル 16,500	千オーストラリア・ドル 18,713	1,627,338	2021/05/15		
	AUSTRALIAN GOVERNMENT BOND	国債証券	4.5000	24,000	28,686	2,494,597	2033/04/21		
通貨小計	銘柄数 金 額	2銘柄		40,500	47,400	4,121,935			
イギリス	United Kingdom Gilt	国債証券	2.0000	1,700	1,788	256,378	2020/07/22		
	United Kingdom Gilt	国債証券	1.5000	3,700	3,852	552,297	2021/01/22		
	United Kingdom Gilt	国債証券	1.5000	4,500	4,695	673,145	2026/07/22		
	United Kingdom Gilt	国債証券	5.0000	9,300	12,193	1,748,116	2025/03/07		
	United Kingdom Gilt	国債証券	4.2500	1,000	1,569	224,976	2046/12/07		
	United Kingdom Gilt	国債証券	4.0000	1,500	1,747	250,556	2022/03/07		
通貨小計	銘柄数 金 額	6銘柄		21,700	25,845	3,705,471			
デンマーク	DANISH GOVERNMENT BOND	国債証券	4.5000	千デンマーク・クローネ 5,500	千デンマーク・クローネ 9,280	161,571	2039/11/15		
	DANISH GOVERNMENT BOND	国債証券	1.7500	40,000	44,830	780,504	2025/11/15		
通貨小計	銘柄数 金 額	2銘柄		45,500	54,111	942,075			

2017年8月10日現在								
区 分	銘 柄	種 類	年 利 率	額 面 金 額	評 価 額		償 還 年 月 日	
					外 貨 建 金 額	邦 貨 換 算 金 額		
ノルウェー	NORWEGIAN GOVERNMENT BOND NORWEGIAN GOVERNMENT BOND NORWEGIAN GOVERNMENT BOND	国債証券 国債証券 国債証券	%	千ノルウェー・クローネ	千ノルウェー・クローネ	千円		
			3.7500	5,000	5,533	76,687	2021/05/25	
			2.0000	4,000	4,186	58,019	2023/05/24	
			3.0000	20,000	22,193	307,594	2024/03/14	
通貨小計	銘 柄 数 金 額			29,000	31,912	442,301		
スウェーデン	SWEDISH GOVERNMENT BOND SWEDISH GOVERNMENT BOND	国債証券 国債証券		千スウェーデン・クローネ	千スウェーデン・クローネ			
			5.0000	12,000	14,153	190,641	2020/12/01	
			1.5000	39,500	42,750	575,848	2023/11/13	
通貨小計	銘 柄 数 金 額			51,500	56,903	766,490		
ポーランド	Poland Government Bond Poland Government Bond	国債証券 国債証券		千ポーランド・ズロチ	千ポーランド・ズロチ			
			2.2500	27,000	26,532	805,273	2022/04/25	
			5.7500	43,500	49,168	1,492,250	2021/10/25	
通貨小計	銘 柄 数 金 額			70,500	75,700	2,297,523		
ユーロ (アイルランド)	IRISH TREASURY IRISH TREASURY	国債証券 国債証券		千ユーロ	千ユーロ			
			5.4000	12,800	17,476	2,263,253	2025/03/13	
			1.0000	8,000	8,188	1,060,449	2026/05/15	
国小計	銘 柄 数 金 額			20,800	25,665	3,323,703		
ユーロ (ベルギー)	Belgium Government Bond Belgium Government Bond Belgium Government Bond	国債証券 国債証券 国債証券		千ユーロ	千ユーロ			
			0.8000	14,500	14,947	1,935,678	2025/06/22	
			4.2500	500	613	79,510	2022/09/28	
			3.7500	1,500	2,210	286,301	2045/06/22	
国小計	銘 柄 数 金 額			16,500	17,772	2,301,490		
ユーロ (フランス)	FRENCH GOVERNMENT BOND FRENCH GOVERNMENT BOND	国債証券 国債証券		千ユーロ	千ユーロ			
			3.2500	4,200	5,687	736,549	2045/05/25	
			2.2500	8,700	9,925	1,285,327	2024/05/25	
国小計	銘 柄 数 金 額			12,900	15,612	2,021,876		
ユーロ (ドイツ)	GERMAN GOVERNMENT BOND	国債証券		千ユーロ	千ユーロ			
			1.5000	4,400	4,824	624,728	2023/02/15	
				4,400	4,824	624,728		
通貨小計	銘 柄 数 金 額			54,600	63,874	8,271,799		
合 計	銘 柄 数 金 額					32,799,319		

(注1) 邦貨換算金額は、2017年8月10日現在の時価を対顧客直物電信売買相場の仲値をもとに投資信託協会が定める計算方法により算出されるレートで邦貨換算したものです。

(注2) 額面金額、評価額の単位未満は切捨て。

ダイワ・外債ソブリン・マザーファンド

運用報告書 第24期 (決算日 2017年4月10日)

(計算期間 2016年10月12日～2017年4月10日)

ダイワ・外債ソブリン・マザーファンドの第24期にかかる運用状況をご報告申し上げます。

★当ファンドの仕組みは次の通りです。

運用方針	安定した収益の確保および信託財産の着実な成長をめざして運用を行ないます。
主要投資対象	内外の公社債等
運用方法	<p>①主として海外のソブリン債等（国債、政府機関債、中央政府により発行・保証された債券、国際機関債など）に投資することにより、安定した収益の確保および信託財産の着実な成長をめざして運用を行ないます。</p> <p>②海外のソブリン債等への投資にあたっては、以下のような点に留意しながら運用を行なうことを基本とします。</p> <p>イ. 米ドル、カナダ・ドルおよびオーストラリア・ドル等をドル通貨圏、ユーロ、ポンド、北欧通貨および東欧通貨等を欧州通貨圏とし、2通貨圏への投資割合をそれぞれ信託財産の純資産総額の50%程度ずつとすることを基本とします。</p> <p>※北欧通貨：スウェーデン・クローネ、デンマーク・クローネ、ノルウェー・クローネ ※東欧通貨：ハンガリー・フォリント、ポーランド・ズロチ、チェコ・コルナ等</p> <p>ロ. ドル通貨圏内では米ドルへの投資割合を50%程度、欧州通貨圏内ではユーロへの投資割合を50%程度とすることを基本とします（ただし、欧州通貨圏の投資対象通貨がユーロに統合される場合は、統合される通貨で実際に投資されている比率をユーロで実際に投資されている比率に加算した比率に基づいて、配分比率を見直します。）。</p> <p>ハ. 国債については、取得時においてA格相当以上（ムーディーズでA3以上またはS&PでA-以上）とすることを基本とします。国債を除く投資対象の格付けは、取得時においてAA格相当以上（ムーディーズでAa3以上またはS&PでAA-以上）とすることを基本とします。</p> <p>ニ. ポートフォリオの修正デュレーションは5（年）程度から10（年）程度の範囲を基本とします。</p> <p>ホ. 金利リスク調整のため、ドル通貨圏と欧州通貨圏の通貨建ての国債先物取引等を利用することがあります。</p> <p>③為替については、ドル通貨圏と欧州通貨圏の通貨建資産の投資比率合計を、信託財産の純資産総額の100%に近づけることを基本とします。</p>
株式組入制限	純資産総額の10%以下

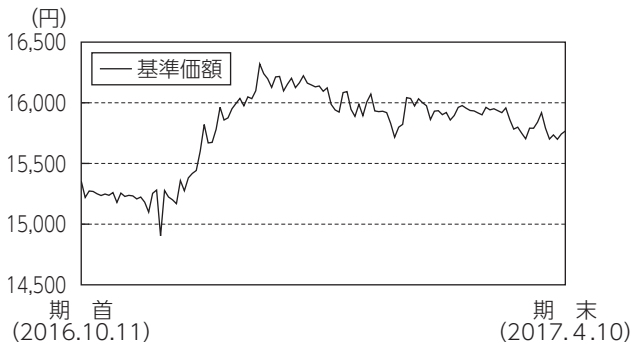
大和投資信託

Daiwa Asset Management

東京都千代田区丸の内一丁目9番1号

<http://www.daiwa-am.co.jp/>

■当期中の基準価額と市況の推移



年月日	基準価額		シティ世界国債インデックス (除く日本、円ベース)		公社債 組入比率	債券先物 比率
	円	騰落率	(参考指数)	騰落率		
期首 (2016.10.11)	15,355	%	14,677	%	%	%
10月末	15,208	△1.0	14,656	△0.1	96.4	-
11月末	15,781	2.8	15,237	3.8	97.6	-
12月末	16,165	5.3	15,631	6.5	96.7	△9.1
2017年1月末	15,933	3.8	15,294	4.2	97.3	△9.1
2月末	15,895	3.5	15,188	3.5	97.3	△9.4
3月末	15,918	3.7	15,138	3.1	96.8	-
期末 (2017年4月10日)	15,767	2.7	15,023	2.4	97.2	-

- (注1) 騰落率は期首比。
- (注2) シティ世界国債インデックス(除く日本、円ベース)は、シティ世界国債インデックス(除く日本、円ベース)の原データに基づき、当ファンド設定日を10,000として大和投資信託が計算したものです。
- (注3) 海外の指数は、基準価額への反映を考慮して、現地前営業日の終値を採用しています。
- (注4) 公社債組入比率は新株予約権付社債券(転換社債券)を除きます。
- (注5) 債券先物比率は売建比率-買建比率です。

《運用経過》

◆基準価額等の推移について

【基準価額・騰落率】

期首：15,355円 期末：15,767円 騰落率：2.7%

【基準価額の主な変動要因】

債券価格がおおむね下落したことが基準価額の下落要因となりましたが、投資している債券の利息収入や、投資している通貨が円に対して上昇したことが基準価額の上昇要因となり、基準価額は上昇しました。

◆投資環境について

○海外債券市況

海外債券市況は、期を通して金利はおおむね上昇(債券価格は下落)しました。

期首より、ECB(欧州中央銀行)の資産買い入れの減額観測が出たことや、米国の大統領選挙でトランプ氏が勝利し同氏の政策が米国景気の拡大やインフレの加速をもたらすとの観測が強まったことなどから、金利は上昇しました。また、OPEC(石油輸出国機構)が総会で減産に合意し原油価格が上昇する中で、インフレ期待が高まったことも金利上昇の材料となりました。2016年12月以降は、米国の早期利上げ観測の強まりやユーロ圏の消費者物価の伸びの加速などが金利上昇の材料となった一方で、フランス大統領選挙

の先行き不透明感が高まったことやトランプ政権の政策実行能力への懐疑的な見方が広がったことなどが金利低下の材料となり、おおむね方向感のない推移となりました。

○為替相場

為替相場は、期を通しておおむね上昇(円安)しました。

期首より、原油価格の上昇や米国の大統領選挙で勝利したトランプ氏の政策への期待感などから市場のリスク選好度が強まり、円安が進みました。また、内外金利差の拡大も円安の材料となりました。しかし2017年1月に入ると、米国の貿易赤字解消を積極的にめざすトランプ大統領の姿勢から米ドル高への警戒感が強まったことなどをを受けて、米ドルは下落傾向となった一方で円は上昇傾向となりました。また、米国議会でのオバマケア(医療保険制度改革)の代替法案の採決を前にしてトランプ政権の政策実行能力への懐疑的な見方が広がり、市場のリスク回避姿勢が強まったことなども円の上昇材料となりました。

◆前期における「今後の運用方針」

債券は、取得時に信用格付A格相当以上の海外の国債を中心に投資し、安定した収益の確保および信託財産の着実な成長をめざします。ポートフォリオの修正デュレーションは、5(年)程度~10(年)程度の範囲で、各国の市場動向や経済見通しに基づく金利見通しに応じて変動させます。通貨の投資割合は各通貨の市場動向や経済環境などの評価に応じて変動させます。ドル通貨圏、欧州通貨圏をそれぞれ50%程度とし、ドル通貨圏内では米ドル、欧州通貨圏内ではユーロを50%程度とします。

◆ポートフォリオについて

債券は、海外の国債を中心に投資しました。ポートフォリオの修正デュレーションは、5(年)程度~10(年)程度の範囲の中で変動させました。市場のリスク回避姿勢の高まりなどから金利が低下すると見通しが強まった局面では、デュレーションを長期化する一方で、金利が上昇すると見通しが強まった局面では、デュレーションを短期化しました。

通貨の投資割合は、ドル通貨圏、欧州通貨圏をそれぞれ50%程度とし、ドル通貨圏内では米ドル、欧州通貨圏内ではユーロを50%程度としつつ、実質外貨比率を高位に保ちました。各通貨の市場動向や経済環境などの評価に応じて、投資割合を変動させました。

◆ベンチマークとの差異について

当ファンドは運用の評価または目標基準となるベンチマークを設けておりません。

当期の当ファンドの基準価額と参考指数の騰落率は、「当期中の基準価額と市況の推移」をご参照ください。当ファンドは、運用方針により、参考指数と比較して米ドルおよびユーロの組入比率が低いことや、信用格付けがA格相当に満たない一部の国が投資対象に含まれないという特徴があります。参考指数は先進国の外国債券市場の動向を表す代表的な指数として掲載しております。

《今後の運用方針》

債券は、取得時に信用格付A格相当以上の海外の国債を中心に投資し、安定した収益の確保および信託財産の着実な成長をめざします。ポートフォリオの修正デュレーションは、5(年)程度~10(年)程度の範囲で、各国の市場動向や経済見通しに基づく金利見通しに応じて変動させます。通貨の投資割合は各通貨の市場動向や経済環境などの評価に応じて変動させます。ドル通貨圏、欧州通貨圏をそれぞれ50%程度とし、ドル通貨圏内では米ドル、欧州通貨圏内ではユーロを50%程度とします。

■ 1万口当りの費用の明細

項目	当期
売買委託手数料 (先物)	0円 (0)
有価証券取引税	—
その他費用 (保管費用) (その他)	3 (3) (0)
合計	3

(注1) 期中の費用(消費税のかかるものは消費税を含む)は追加、解約によって受益権口数に変動があるため、簡便法により算出した結果です。費用の項目および算出法については前掲の「1万口当りの費用の明細」の項目の概要をご参照ください。

(注2) 各項目ごとに円未満は四捨五入してあります。

■ 売買および取引の状況

(1) 公 社 債

(2016年10月12日から2017年4月10日まで)

		買付額	売付額
外	アメリカ 国債証券	千アメリカ・ドル 17,908	千アメリカ・ドル 23,009 (-)
	カナダ 国債証券	千カナダ・ドル 1,049	千カナダ・ドル 7,032 (-)
	オーストラリア 国債証券	千オーストラリア・ドル 8,120	千オーストラリア・ドル 8,560 (-)
	イギリス 国債証券	千イギリス・ポンド 7,607	千イギリス・ポンド 9,575 (-)
	デンマーク 国債証券	千デンマーク・クローネ 19,347	千デンマーク・クローネ 5,083 (-)
	ノルウェー 国債証券	千ノルウェー・クローネ 22,240	千ノルウェー・クローネ 22,354 (-)
	スウェーデン 国債証券	千スウェーデン・クローネ 1,642	千スウェーデン・クローネ 9,596 (-)
	ポーランド 国債証券	千ポーランド・ズロチ 27,180	千ポーランド・ズロチ 46,675 (-)
	ユーロ (アイルランド) 国債証券	千ユーロ —	千ユーロ 4,143 (-)
国	ユーロ (ベルギー) 国債証券	千ユーロ 2,658	千ユーロ 1,632 (-)
	ユーロ (フランス) 国債証券	千ユーロ 18,591	千ユーロ 12,508 (-)

			買付額	売付額
外	ユーロ (スロヴェニア) 国債証券	千ユーロ	—	千ユーロ 9,423 (-)
	ユーロ (ユーロ通貨計) 国債証券	千ユーロ	21,250	千ユーロ 27,708 (-)

(注1) 金額は受渡し代金(経過利子分は含まれておりません)。
 (注2) ()内は償還による減少分で、上段の数字には含まれておりません。
 (注3) 単位未満は切捨て。

(2) 先物取引の種類別取引状況

(2016年10月12日から2017年4月10日まで)

種 類 別	買 建		売 建	
	新規買付額	決 済 額	新規売付額	決 済 額
外国 債券先物取引	百万円 —	百万円 —	百万円 6,710	百万円 6,614

(注1) 金額は受渡し代金。
 (注2) 単位未満は切捨て。

■主要な売買銘柄

公 社 債

(2016年10月12日から2017年4月10日まで)

当			期		
買		付	売		付
銘	柄	金 額	銘	柄	金 額
		千円			千円
FRENCH GOVERNMENT BOND (フランス)	2.25% 2024/5/25	1,598,153	United Kingdom Gilt (イギリス)	2% 2020/7/22	1,230,868
United States Treasury Note/Bond (アメリカ)	1.625% 2026/2/15	804,859	Poland Government Bond (ポーランド)	5.25% 2020/10/25	1,177,778
Poland Government Bond (ポーランド)	2.5% 2026/7/25	749,896	Slovenia Government Bond (スロヴェニア)	4.375% 2021/1/18	1,127,957
United Kingdom Gilt (イギリス)	1.5% 2026/7/22	651,946	United States Treasury Note/Bond (アメリカ)	2.5% 2046/2/15	890,497
FRENCH GOVERNMENT BOND (フランス)	3.25% 2045/5/25	644,076	CANADIAN GOVERNMENT BOND (カナダ)	2.75% 2022/6/1	600,540
United States Treasury Note/Bond (アメリカ)	2.5% 2046/2/15	586,198	FRENCH GOVERNMENT BOND (フランス)	3.25% 2045/5/25	583,165
US Treasury Inflation Indexed Bonds (アメリカ)	0.25% 2025/1/15	541,471	United States Treasury Note/Bond (アメリカ)	2.25% 2025/11/15	552,551
AUSTRALIAN GOVERNMENT BOND (オーストラリア)	5.75% 2021/5/15	395,663	IRISH TREASURY (アイルランド)	5.4% 2025/3/13	508,456
United Kingdom Gilt (イギリス)	1.5% 2021/1/22	322,846	FRENCH GOVERNMENT BOND (フランス)	1.85% 2027/7/25	479,605
NORWEGIAN GOVERNMENT BOND (ノルウェー)	3% 2024/3/14	304,465	FRENCH GOVERNMENT BOND (フランス)	2.25% 2024/5/25	448,956

(注1) 金額は受渡し代金(経過利子分は含まれておりません)。

(注2) 単位未満は切捨て。

■組入資産明細表

(1) 外国(外貨建)公社債(通貨別)

区 分	額 面 金 額	評 価 額		組 入 比 率			残 存 期 間 別 組 入 比 率		
		外 貨 建 金 額	邦 貨 換 算 金 額	組 入 比 率	う ち B B 格 以下組入比率	残 存 期 間 別 組 入 比 率			
						5 年 以 上	2 年 以 上	2 年 未 満	
アメリカ	千アメリカ・ドル 78,300	千アメリカ・ドル 76,448	千円 8,518,662	% 25.5	% -	% 15.5	% 9.4	% 0.7	
カナダ	千カナダ・ドル 47,500	千カナダ・ドル 49,219	4,089,121	12.2	-	9.7	1.2	1.3	
オーストラリア	千オーストラリア・ドル 44,000	千オーストラリア・ドル 51,532	4,310,724	12.9	-	7.6	5.3	-	
イギリス	千イギリス・ポンド 20,000	千イギリス・ポンド 24,204	3,338,038	10.0	-	7.9	2.0	-	
デンマーク	千デンマーク・クローネ 50,500	千デンマーク・クローネ 60,368	956,845	2.9	-	2.9	-	-	
ノルウェー	千ノルウェー・クローネ 29,000	千ノルウェー・クローネ 32,068	412,082	1.2	-	1.0	0.2	-	
スウェーデン	千スウェーデン・クローネ 50,500	千スウェーデン・クローネ 56,511	693,399	2.1	-	1.5	0.6	-	
ポーランド	千ポーランド・ズロチ 81,000	千ポーランド・ズロチ 85,965	2,401,013	7.2	-	2.2	5.0	-	
ユーロ(アイルランド)	千ユーロ 20,800	千ユーロ 25,566	3,013,772	9.0	-	9.0	-	-	
ユーロ(ベルギー)	千ユーロ 23,400	千ユーロ 24,904	2,935,772	8.8	-	8.8	-	-	
ユーロ(フランス)	千ユーロ 12,900	千ユーロ 15,286	1,801,986	5.4	-	5.4	-	-	
ユーロ(小計)	57,100	65,757	7,751,532	23.2	-	23.2	-	-	
合 計	-	-	32,471,419	97.2	-	71.5	23.8	1.9	

(注1) 邦貨換算金額は、期末の時価を対顧客直物電信売買相場の仲値をもとに投資信託協会が定める計算方法により算出されるレートで邦貨換算したものです。

(注2) 組入比率は、純資産総額に対する評価額の割合。

(注3) 額面金額、評価額の単位未満は切捨て。

(注4) 評価額および格付情報については金融商品取引業者、価格情報会社等よりデータを入手しています。

ダイワ・外債ソブリン・マザーファンド

(2) 外国 (外貨建) 公社債 (銘柄別)

区 分	当 期	銘 柄	種 類	年 利 率	額 面 金 額	末 期		償 還 年 月 日
						評 価		
						外 貨 建 金 額	邦 貨 換 算 金 額	
アメリカ		United States Treasury Note/Bond	国 債 証 券	2.0000	千アメリカ・ドル	千アメリカ・ドル	千円	2021/11/15
		United States Treasury Note/Bond	国 債 証 券	0.7500	4,500	4,523	504,057	2017/10/31
		US Treasury Inflation Indexed Bonds	国 債 証 券	0.2500	2,000	1,997	222,572	2025/01/15
		United States Treasury Note/Bond	国 債 証 券	0.2500	4,700	4,782	532,922	2025/01/15
		United States Treasury Note/Bond	国 債 証 券	2.2500	8,000	7,946	885,449	2025/11/15
		United States Treasury Note/Bond	国 債 証 券	1.6250	30,000	28,265	3,149,613	2026/02/15
		United States Treasury Note/Bond	国 債 証 券	2.5000	6,000	5,402	602,029	2046/02/15
		United States Treasury Note/Bond	国 債 証 券	1.3750	15,100	14,854	1,655,250	2021/04/30
	Mexico Government International Bond	国 債 証 券	5.1250	8,000	8,676	966,766	2020/01/15	
通貨小計	銘 柄 数 額	8銘柄			78,300	76,448	8,518,662	
カナダ		CANADIAN GOVERNMENT BOND	国 債 証 券	2.7500	千カナダ・ドル	千カナダ・ドル		
		CANADIAN GOVERNMENT BOND	国 債 証 券	2.7500	2,500	2,699	224,293	2022/06/01
		CANADIAN GOVERNMENT BOND	国 債 証 券	3.5000	1,500	1,879	156,161	2045/12/01
		CANADIAN GOVERNMENT BOND	国 債 証 券	2.2500	14,000	14,823	1,231,557	2025/06/01
		CANADIAN GOVERNMENT BOND	国 債 証 券	1.5000	8,000	7,944	660,020	2026/06/01
		CANADA HOUSING TRUST	特 殊 債 券	2.5500	4,500	4,711	391,405	2025/03/15
		CANADA HOUSING TRUST	特 殊 債 券	1.2500	5,000	4,977	413,505	2021/06/15
		CANADA HOUSING TRUST	特 殊 債 券	2.2500	7,000	7,139	593,121	2025/12/15
	Japan Bank For International Cooperation	特 殊 債 券	2.3000	5,000	5,044	419,055	2018/03/19	
通貨小計	銘 柄 数 額	8銘柄			47,500	49,219	4,089,121	
オーストラリア		AUSTRALIAN GOVERNMENT BOND	国 債 証 券	5.7500	千オーストラリア・ドル	千オーストラリア・ドル		
		AUSTRALIAN GOVERNMENT BOND	国 債 証 券	3.2500	18,500	21,256	1,778,137	2021/05/15
		AUSTRALIAN GOVERNMENT BOND	国 債 証 券	4.5000	1,500	1,588	132,883	2025/04/21
	AUSTRALIAN GOVERNMENT BOND	国 債 証 券	4.5000	24,000	28,687	2,399,704	2033/04/21	
通貨小計	銘 柄 数 額	3銘柄			44,000	51,532	4,310,724	
イギリス		United Kingdom Gilt	国 債 証 券	2.0000	千イギリス・ポンド	千イギリス・ポンド		
		United Kingdom Gilt	国 債 証 券	2.0000	2,500	2,646	364,944	2020/07/22
		United Kingdom Gilt	国 債 証 券	1.5000	2,200	2,300	317,267	2021/01/22
		United Kingdom Gilt	国 債 証 券	1.5000	4,500	4,694	647,404	2026/07/22
		United Kingdom Gilt	国 債 証 券	5.0000	9,800	12,971	1,788,869	2025/03/07
	United Kingdom Gilt	国 債 証 券	4.2500	1,000	1,592	219,552	2046/12/07	
通貨小計	銘 柄 数 額	5銘柄			20,000	24,204	3,338,038	
デンマーク		DANISH GOVERNMENT BOND	国 債 証 券	4.5000	千デンマーク・クローネ	千デンマーク・クローネ		
		DANISH GOVERNMENT BOND	国 債 証 券	1.7500	5,500	9,457	149,902	2039/11/15
	DANISH GOVERNMENT BOND	国 債 証 券	1.7500	45,000	50,911	806,942	2025/11/15	
通貨小計	銘 柄 数 額	2銘柄			50,500	60,368	956,845	
ノルウェー		NORWEGIAN GOVERNMENT BOND	国 債 証 券	3.7500	千ノルウェー・クローネ	千ノルウェー・クローネ		
		NORWEGIAN GOVERNMENT BOND	国 債 証 券	3.7500	5,000	5,569	71,568	2021/05/25
		NORWEGIAN GOVERNMENT BOND	国 債 証 券	2.0000	4,000	4,198	53,954	2023/05/24
	NORWEGIAN GOVERNMENT BOND	国 債 証 券	3.0000	20,000	22,300	286,560	2024/03/14	
通貨小計	銘 柄 数 額	3銘柄			29,000	32,068	412,082	
スウェーデン		SWEDISH GOVERNMENT BOND	国 債 証 券	5.0000	千スウェーデン・クローネ	千スウェーデン・クローネ		
		SWEDISH GOVERNMENT BOND	国 債 証 券	1.5000	14,000	16,750	205,524	2020/12/01
	SWEDISH GOVERNMENT BOND	国 債 証 券	1.5000	36,500	39,761	487,875	2023/11/13	
通貨小計	銘 柄 数 額	2銘柄			50,500	56,511	693,399	

区 分	銘 柄	種 類	年 利 率	額 面 金 額	評 価		償 還 年 月 日
					外 貨 建 金 額	邦 貨 換 算 金 額	
ポーランド	Poland Government Bond Poland Government Bond	国 債 証 券	2.5000	千ポーランド・ズロチ 28,000	千ポーランド・ズロチ 26,181	千円 731,246	2026/07/25
		国 債 証 券	5.7500	53,000	59,784	1,669,767	2021/10/25
通貨小計	銘 柄 数 金 額	2銘柄		81,000	85,965	2,401,013	
ユーロ(アイルランド)	IRISH TREASURY IRISH TREASURY	国 債 証 券	5.4000	千ユーロ 12,800	千ユーロ 17,490	2,061,802	2025/03/13
		国 債 証 券	1.0000	8,000	8,075	951,970	2026/05/15
国小計	銘 柄 数 金 額	2銘柄		20,800	25,566	3,013,772	
ユーロ(ベルギー)	Belgium Government Bond Belgium Government Bond Belgium Government Bond	国 債 証 券	0.8000	千ユーロ 21,400	千ユーロ 22,079	2,602,725	2025/06/22
		国 債 証 券	4.2500	500	622	73,395	2022/09/28
		国 債 証 券	3.7500	1,500	2,202	259,651	2045/06/22
国小計	銘 柄 数 金 額	3銘柄		23,400	24,904	2,935,772	
ユーロ(フランス)	FRENCH GOVERNMENT BOND FRENCH GOVERNMENT BOND	国 債 証 券	3.2500	千ユーロ 4,200	千ユーロ 5,443	641,713	2045/05/25
		国 債 証 券	2.2500	8,700	9,842	1,160,273	2024/05/25
国小計	銘 柄 数 金 額	2銘柄		12,900	15,286	1,801,986	
通貨小計	銘 柄 数 金 額	7銘柄		57,100	65,757	7,751,532	
合 計	銘 柄 数 金 額	40銘柄				32,471,419	

(注1) 邦貨換算金額は、期末の時価を対顧客直物電信売買相場の仲値をもとに投資信託協会が定める計算方法により算出されるレートで邦貨換算したものです。

(注2) 額面金額、評価額の単位未満は切捨て。

■投資信託財産の構成

2017年4月10日現在

項 目	当 期 末	
	評 価 額	比 率
公社債	千円 32,471,419	% 97.1
コール・ローン等、その他	964,028	2.9
投資信託財産総額	33,435,448	100.0

(注1) 評価額の単位未満は切捨て。

(注2) 外貨建資産は、期末の時価を対顧客直物電信売買相場の仲値をもとに投資信託協会が定める計算方法により算出されるレートで邦貨換算したものです。なお、4月10日における邦貨換算レートは、1アメリカ・ドル=111.43円、1カナダ・ドル=83.08円、1オーストラリア・ドル=83.65円、1イギリス・ポンド=137.91円、1デンマーク・クローネ=15.85円、1ノルウェー・クローネ=12.85円、1スウェーデン・クローネ=12.27円、1チェコ・コルナ=4.43円、1ポーランド・ズロチ=27.93円、1ユーロ=117.88円です。

(注3) 当期末における外貨建純資産(33,411,943千円)の投資信託財産総額(33,435,448千円)に対する比率は、99.9%です。

■資産、負債、元本および基準価額の状況

2017年4月10日現在

項 目	当 期 末
(A) 資産	33,435,448,473円
コール・ローン等	233,465,928
公社債(評価額)	32,471,419,816
未収利息	266,825,034
前払費用	34,368,276
差入委託証拠金	429,369,419
(B) 負債	12,824,717
未払解約金	12,824,618
その他未払費用	99
(C) 純資産総額(A - B)	33,422,623,756
元本	21,198,132,203
次期繰越損益金	12,224,491,553
(D) 受益権総口数	21,198,132,203口
1万口当り基準価額(C / D)	15,767円

*期首における元本額は23,230,076,116円、当期中における追加設定元本額は1,683,377,914円、同解約元本額は3,715,321,827円です。
 *当期末における当マザーファンドを投資対象とする投資信託の元本額は、ダイワ FOFs用外債ソブリン・オープン (適格機関投資家専用) 2,236,502,548円、富山応援ファンド (地域企業株・外債バランス/毎月分配型) 708,658,440円、ダイワ外債ソブリン・オープン (毎月分配型) 1,187,832,073円、ダイワ・バランス3資産 (外債・海外リート・好配当日本株) 57,114,063円、安定重視ポートフォリオ (奇数月分配型) 245,939,055円、インカム重視ポートフォリオ (奇数月分配型) 455,745,431円、成長重視ポートフォリオ (奇数月分配型) 655,060,167円、京都応援バランスファンド (隔月分配型) 264,272,083円、6資産バランスファンド (分配型) 1,391,162,566円、6資産バランスファンド (成長型) 141,202,417円、ダイワ海外ソブリン・ファンド (毎月分配型) 9,596,786,350円、世界6資産均等分散ファンド (毎月分配型) 90,965,183円、ダイワ外債ソブリン・ファンド (毎月分配型) 453,898,863円、兵庫応援バランスファンド (毎月分配型) 1,870,484,884円、「しぎん」SR I三資産バランス・オープン (奇数月分配型) 31,068,081円、ダイワ・株/債券/コモディティ・バランスファンド344,759,803円、紀陽地域株式・外債バランスファンド (隔月分配型) 62,322,398円、ダイワ資産分散インカムオープン (奇数月決算型) 1,387,152,477円、ダイワ海外ソブリン・ファンド (1年決算型) 17,205,321円です。
 *当期末の計算口数当りの純資産額は15,767円です。

■損益の状況

当期 自2016年10月12日 至2017年4月10日

項 目	当 期
(A) 配当等収益	456,290,881円
受取利息	456,283,719
その他収益金	169,267
支払利息	△ 162,105
(B) 有価証券売買損益	549,960,790
売買益	1,810,921,562
売買損	△ 1,260,960,772
(C) 先物取引等損益	△ 30,167,166
取引益	3,306,685
取引損	△ 33,473,851
(D) その他費用	△ 7,356,282
(E) 当期損益金(A + B + C + D)	968,728,223
(F) 前期繰越損益金	12,440,581,693
(G) 解約差損益金	△ 2,171,896,064
(H) 追加信託差損益金	987,077,701
(I) 合計(E + F + G + H)	12,224,491,553
次期繰越損益金(I)	12,224,491,553

(注1) 解約差損益金とは、一部解約時の解約価額と元本との差額をいい、元本を下回る場合は利益として、上回る場合は損失として処理されます。
 (注2) 追加信託差損益金とは、追加信託金と元本との差額をいい、元本を下回る場合は損失として、上回る場合は利益として処理されます。