

★当ファンドの仕組みは次の通りです。

商品分類	追加型投信／海外／債券	
信託期間	約9年11カ月間（2012年10月26日～2022年9月15日）	
運用方針	安定した収益の確保および信託財産の着実な成長をめざして運用を行ないます。	
主要投資対象	ベビーファンド	ハイグレード・オセアニア・ボンド・マザーファンドの受益証券
	ハイグレード・オセアニア・ボンド・マザーファンド	内外の公社債等および短期金融商品
ベビーファンドの運用方法	<p>①主として、マザーファンドの受益証券を通じて、オーストラリア・ドル建ておよびニュージーランド・ドル建ての債券（各種の債権や資産を担保・裏付けとして発行された証券を含みます。以下「債券等」といいます。）ならびにコマercial・ペーパー等の短期金融商品に投資するとともに、当ファンドにおいて委託会社が独自に開発した指数に基づいて、金融市場の緊迫度が高まると判断される場合に為替ヘッジ（フレックスヘッジ）を行ない、安定した収益の確保および信託財産の着実な成長をめざして運用を行ないます。</p> <p>②マザーファンドの受益証券の組入比率は、通常の状態でも高位に維持することを基本とします。</p> <p>③フレックスヘッジを行なうことにより、為替差損の抑制をねらいます。為替ヘッジを行なう場合は、原則としてマザーファンドを通じて保有する外貨建資産の評価額に対して100%為替ヘッジすることをめざします。</p>	
マザーファンドの運用方法	<p>①公社債等への投資にあたっては、以下のような点に留意しながら運用を行なうことを基本とします。</p> <p>イ．投資対象の格付けは、取得時においてAA格相当以上（ムーディーズでAa3以上またはS&PでAA-以上もしくはフィッチでAA-以上）とすることを基本とします。</p> <p>ロ．投資する公社債等は、国家機関（政府・州等を含みます。）、国際機関等、もしくはそれらに準ずると判断される機関およびそれらの代理機関等が発行・保証するものとします。</p> <p>ハ．ポートフォリオの修正デュレーションは、3（年）程度から5（年）程度の範囲を基本とします。</p> <p>ニ．金利リスク調整のため、オーストラリア・ドル建ておよびニュージーランド・ドル建ての国債先物取引等を利用することがあります。</p> <p>②オーストラリア・ドル建公社債等とニュージーランド・ドル建公社債等の投資比率は、それぞれの債券市場の規模などを勘案して決定します。</p> <p>③為替については、オーストラリア・ドル建ておよびニュージーランド・ドル建ての資産の投資比率の合計を信託財産の純資産総額の100%に近づけることを基本とします。</p> <p>④有価証券取引、為替・短期資金取引の相手方の選定は、委託会社の社内規則に則って行ないます。</p>	
組入制限	ベビーファンドのマザーファンド組入上限比率	無制限
	マザーファンドの株式組入上限比率	純資産総額の10%以下
分配方針	分配対象額は、経費控除後の配当等収益と売買益（評価益を含みます。）等とし、当初設定から1年以内に分配を開始し、分配開始後は、原則として、継続的な分配を行なうことを目標に分配金額を決定します。ただし、分配対象額が少額の場合には、分配を行なわないことがあります。	

当ファンドは、ファミリーファンド方式で運用を行ないます。ファミリーファンド方式とは、受益者からの資金をまとめてベビーファンド（当ファンド）とし、その資金を主としてマザーファンドの受益証券に投資して、実質的な運用をマザーファンドで行なう仕組みです。

ハイグレード・オセアニア・ボンド・オープン・フレックスヘッジ （毎月決算型） （愛称：杏^{あんず}の実^みフレックスヘッジ）

運用報告書（全体版）

第36期	（決算日	2015年10月15日）
第37期	（決算日	2015年11月16日）
第38期	（決算日	2015年12月15日）
第39期	（決算日	2016年1月15日）
第40期	（決算日	2016年2月15日）
第41期	（決算日	2016年3月15日）

受益者のみなさまへ

毎々、格別のご愛顧にあずかり厚くお礼申し上げます。

さて、「ハイグレード・オセアニア・ボンド・オープン・フレックスヘッジ（毎月決算型）（愛称：杏^{あんず}の実^みフレックスヘッジ）」は、このたび、第41期の決算を行ないました。

ここに、第36期～第41期中の運用状況をご報告申し上げます。

今後とも一層のお引立てを賜りますよう、お願い申し上げます。

大和投資信託

Daiwa Asset Management

東京都千代田区丸の内一丁目9番1号

お問い合わせ先（コールセンター）

TEL 0120-106212

（営業日の9：00～17：00）

<http://www.daiwa-am.co.jp/>

最近30期の運用実績

決 算 期	基 準 価 額			シティオーストラリア国債インデックス (円換算)		シティニュージーランド国債インデックス (円換算)		公 社 債 組入比率	債 券 先物比率	純 資 産 総 額
	(分配落)	税 込 分 配 金	期 中 騰 落 率	(参考指数)	期 中 騰 落 率	(参考指数)	期 中 騰 落 率			
12期末(2013年10月15日)	円	円	%		%		%	%	%	百万円
12期末(2013年10月15日)	10,843	40	1.7	11,294	1.8	12,261	1.9	95.6	-	904
13期末(2013年11月15日)	10,795	40	△0.1	11,237	△0.5	12,392	1.1	97.4	-	886
14期末(2013年12月16日)	10,647	40	△1.0	11,111	△1.1	12,702	2.5	96.0	-	836
15期末(2014年1月15日)	10,778	40	1.6	11,328	2.0	13,148	3.5	96.2	-	829
16期末(2014年2月17日)	10,569	40	△1.6	11,194	△1.2	12,890	△2.0	92.7	-	789
17期末(2014年3月17日)	10,545	40	0.2	11,215	0.2	13,191	2.3	96.2	-	729
18期末(2014年4月15日)	11,065	40	5.3	11,836	5.5	13,460	2.0	96.9	-	718
19期末(2014年5月15日)	11,060	40	0.3	11,894	0.5	13,623	1.2	96.5	-	703
20期末(2014年6月16日)	11,094	40	0.7	11,985	0.8	13,601	△0.2	98.7	-	678
21期末(2014年7月15日)	11,151	40	0.9	12,191	1.7	13,835	1.7	97.8	-	608
22期末(2014年8月15日)	11,151	40	0.4	12,262	0.6	13,605	△1.7	98.6	-	591
23期末(2014年9月16日)	11,164	40	0.5	12,297	0.3	13,708	0.8	97.6	-	537
24期末(2014年10月15日)	11,078	40	△0.4	12,079	△1.8	13,315	△2.9	94.1	△2.0	527
25期末(2014年11月17日)	11,996	40	8.6	13,234	9.6	14,712	10.5	95.1	△14.6	524
26期末(2014年12月15日)	11,729	40	△1.9	12,974	△2.0	14,909	1.3	96.0	△0.9	463
27期末(2015年1月15日)	11,750	40	0.5	13,143	1.3	14,892	△0.1	97.2	7.9	438
28期末(2015年2月16日)	11,286	40	△3.6	12,653	△3.7	14,795	△0.6	97.8	4.3	406
29期末(2015年3月16日)	11,267	40	0.2	12,694	0.3	14,788	△0.1	97.1	4.3	387
30期末(2015年4月15日)	11,198	40	△0.3	12,658	△0.3	15,112	2.2	96.5	9.4	383
31期末(2015年5月15日)	11,445	40	2.6	12,930	2.2	14,826	△1.9	97.9	11.2	384
32期末(2015年6月15日)	11,446	40	0.4	12,839	△0.7	14,391	△2.9	94.1	5.7	402
33期末(2015年7月15日)	11,372	40	△0.3	12,428	△3.2	14,035	△2.5	93.3	3.2	414
34期末(2015年8月17日)	10,979	40	△3.1	12,547	1.0	13,969	△0.5	97.9	△0.2	397
35期末(2015年9月15日)	10,629	40	△2.8	11,898	△5.2	13,199	△5.5	99.8	3.1	383
36期末(2015年10月15日)	10,681	40	0.9	12,087	1.6	13,962	5.8	97.3	3.1	383
37期末(2015年11月16日)	10,507	40	△1.3	11,868	△1.8	13,684	△2.0	96.1	3.2	374
38期末(2015年12月15日)	10,612	40	1.4	12,081	1.8	14,146	3.4	95.8	0.9	367
39期末(2016年1月15日)	10,193	40	△3.6	11,508	△4.7	13,346	△5.7	95.3	0.8	352
40期末(2016年2月15日)	10,186	40	0.3	11,411	△0.8	13,230	△0.9	93.9	△2.8	353
41期末(2016年3月15日)	10,544	40	3.9	11,907	4.3	13,477	1.9	97.1	3.3	368

(注1) 基準価額の騰落率は分配金込み。

(注2) シティオーストラリア国債インデックス (円換算) は、シティオーストラリア国債インデックス (オーストラリア・ドルベース) のデータに基づき円換算し、当ファンド設定日を10,000として大和投資信託が計算したものです。

(注3) シティニュージーランド国債インデックス (円換算) は、シティニュージーランド国債インデックス (ニュージーランド・ドルベース) のデータに基づき円換算し、当ファンド設定日を10,000として大和投資信託が計算したものです。

(注4) 海外の指数は、基準価額への反映を考慮して、現地前営業日の終値を採用しています。

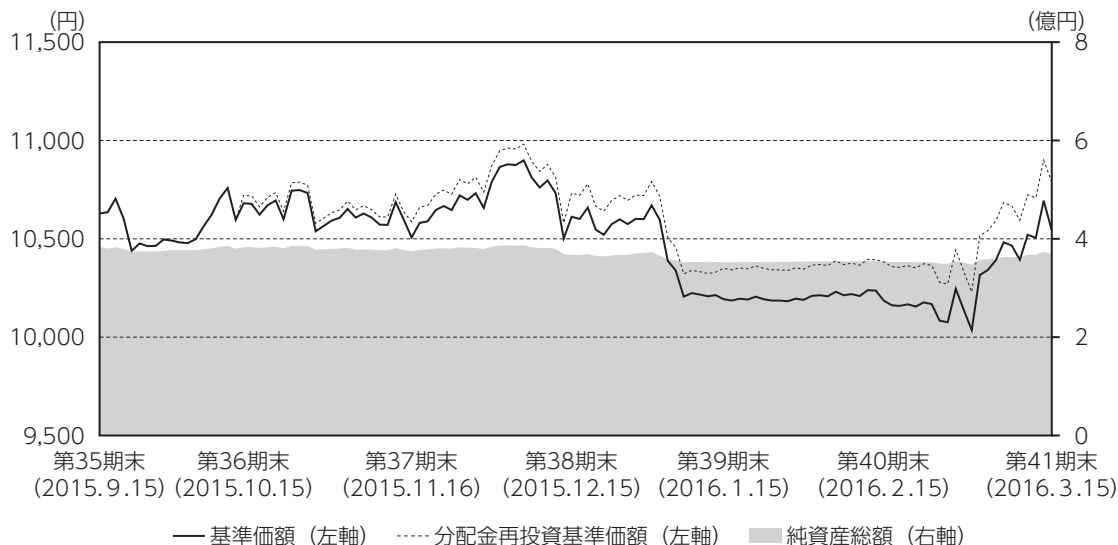
(注5) 公社債および債券先物の組入比率は、マザーファンドの組入比率を当ファンドベースに換算したものを含みます。

(注6) 公社債組入比率は新株予約権付社債券 (転換社債券) を除きます。

(注7) 債券先物比率は買建比率-売建比率です。

《運用経過》

基準価額等の推移について



* 分配金再投資基準価額は、分配金 (税込み) を分配時に再投資したものとみなして計算したもので、ファンド運用の実質的なパフォーマンスを示すものであり、お客さまの損益の状況を示すものではありません。

* 分配金を再投資するかどうかについては、お客さまが利用するコースにより異なります。また、分配金の課税条件は、ファンドの購入価額により異なります。

■ 基準価額・騰落率

第36期首：10,629円

第41期末：10,544円 (既払分配金240円)

騰落率：1.5% (分配金再投資ベース)

■ 基準価額の主な変動要因

主として「ハイグレード・オセアニア・ボンド・マザーファンド」の受益証券に投資するとともに、当ファンドにおいて為替ヘッジ (フレックスヘッジ) を適宜行ないました。主として、ヘッジを行なっていなかった期間で見ると投資対象通貨が対円で値上がりしたことがプラス要因となり、基準価額は上昇しました。くわしくは「投資環境について」をご参照ください。

ハイグレード・オセアニア・ボンド・オープン・フレックスヘッジ (毎月決算型)

	年 月 日	基 準 価 額		シティオーストラリア国債 インデックス (円換算)		シティニュージーランド国債 インデックス (円換算)		公 社 債 組入比率	債 券 先物比率
		騰 落 率	騰 落 率	(参考指数)	騰 落 率	(参考指数)	騰 落 率		
第36期	(期首) 2015年9月15日	円 10,629	% -	11,898	% -	13,199	% -	% 99.8	% 3.1
	9月末	10,497	△1.2	11,662	△2.0	13,204	0.0	97.6	3.0
	(期末) 2015年10月15日	10,721	0.9	12,087	1.6	13,962	5.8	97.3	3.1
第37期	(期首) 2015年10月15日	10,681	-	12,087	-	13,962	-	97.3	3.1
	10月末	10,593	△0.8	11,957	△1.1	14,088	0.9	96.8	3.1
	(期末) 2015年11月16日	10,547	△1.3	11,868	△1.8	13,684	△2.0	96.1	3.2
第38期	(期首) 2015年11月16日	10,507	-	11,868	-	13,684	-	96.1	3.2
	11月末	10,657	1.4	12,101	2.0	13,762	0.6	95.8	3.2
	(期末) 2015年12月15日	10,652	1.4	12,081	1.8	14,146	3.4	95.8	0.9
第39期	(期首) 2015年12月15日	10,612	-	12,081	-	14,146	-	95.8	0.9
	12月末	10,670	0.5	12,198	1.0	14,259	0.8	96.7	0.9
	(期末) 2016年1月15日	10,233	△3.6	11,508	△4.7	13,346	△5.7	95.3	0.8
第40期	(期首) 2016年1月15日	10,193	-	11,508	-	13,346	-	95.3	0.8
	1月末	10,190	△0.0	11,943	3.8	13,679	2.5	97.3	0.9
	(期末) 2016年2月15日	10,226	0.3	11,411	△0.8	13,230	△0.9	93.9	△2.8
第41期	(期首) 2016年2月15日	10,186	-	11,411	-	13,230	-	93.9	△2.8
	2月末	10,140	△0.5	11,484	0.6	13,230	△0.0	95.6	△2.8
	(期末) 2016年3月15日	10,584	3.9	11,907	4.3	13,477	1.9	97.1	3.3

(注) 期末基準価額は分配金込み、騰落率は期首比。

投資環境について

○オセアニア債券市況

オセアニア通貨建ての債券利回りは横ばいでした。

第36期首より、好調な景気を受けて米国で早期利上げ観測が浮上し、株式市況が堅調に推移したこともあって、世界的に債券利回りが上昇しました。しかし2015年12月以降は、原油や株式などのリスク資産が下落する中で世界的に金利は低下し、オセアニアの債券利回りも低下しました。2016年3月には、世界景気に対する過度の悲観論が後退し、株式市況が上昇すると同時に債券利回りも上昇しました。

○為替相場

オセアニア両通貨は対円で小幅に下落しました。

2015年10月以降、株式市場が世界的に堅調であったなど市場参加者の投資姿勢が積極化したことから、オセアニア両通貨の対円レートも小幅に回復を見せました。しかし12月以降は、原油価格および株式市況の下落を受けて、オセアニア両通貨は対円で再び下落しました。2016年1月には、日銀のマイナス金利導入を受けて一時円安が進行しましたが、中国など世界景気の不透明を受けて、2月には再びオセアニア通貨安円高となりました。3月には、米国景気の悲観論の後退や原油相場の反発などから、オセアニア通貨は対円で反転上昇しました。

前作成期間末における「今後の運用方針」

○当ファンド

「ハイグレード・オセアニア・ボンド・マザーファンド」の受益証券に投資するとともに、当ファンドにおいて為替ヘッジを適宜行ない、安定した収益の確保および信託財産の着実な成長をめざして運用を行ないます。

○ハイグレード・オセアニア・ボンド・マザーファンド

主としてオーストラリア・ドル建ておよびニュージーランド・ドル建ての公社債等に投資することにより、安定した収益の確保と信託財産の着実な成長をめざして運用を行ないます。

ポートフォリオについて

○当ファンド

主として「ハイグレード・オセアニア・ボンド・マザーファンド」の受益証券に投資しました。また、金融市場の緊迫度が高まったと判断した時点で適宜為替ヘッジを行ないました。

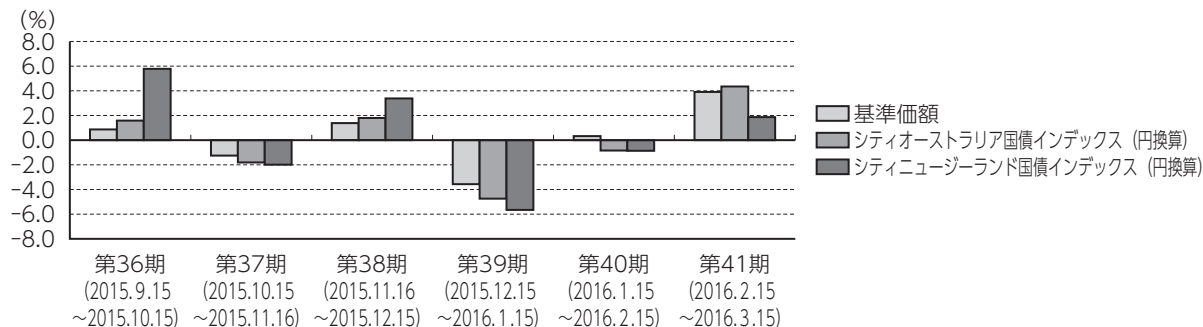
○ハイグレード・オセアニア・ボンド・マザーファンド

主としてオーストラリア・ドル建ておよびニュージーランド・ドル建ての公社債等に投資することにより、安定した収益の確保と信託財産の着実な成長をめざして運用を行ないました。

金利変動リスクを表す修正デュレーションについては、3（年）程度から5（年）程度でコントロールしました。

ベンチマークとの差異について

当ファンドは運用の評価または目標基準となるベンチマークを設けておりません。
以下のグラフは当ファンドの基準価額と参考指数との騰落率の対比です。



分配金について

第36期から第41期の1万口当り分配金（税込み）はそれぞれ40円といたしました。
収益分配金の決定根拠は下記の「収益分配金の計算過程（1万口当り）」をご参照ください。
なお、留保益につきましては、運用方針に基づき運用させていただきます。

■分配原資の内訳（1万口当り）

項 目	第36期	第37期	第38期	第39期	第40期	第41期
	2015年9月16日 ～2015年10月15日	2015年10月16日 ～2015年11月16日	2015年11月17日 ～2015年12月15日	2015年12月16日 ～2016年1月15日	2016年1月16日 ～2016年2月15日	2016年2月16日 ～2016年3月15日
当期分配金（税込み）（円）	40	40	40	40	40	40
対基準価額比率（%）	0.37	0.38	0.38	0.39	0.39	0.38
当期の収益（円）	32	26	33	25	26	33
当期の収益以外（円）	7	13	6	14	13	6
翌期繰越分配対象額（円）	1,775	1,659	1,751	1,639	1,697	1,678

(注1) 「当期の収益」は「経費控除後の配当等収益」および「経費控除後の有価証券売買等損益」から分配に充当した金額です。また、「当期の収益以外」は「収益調整金」および「分配準備積立金」から分配に充当した金額です。

(注2) 円未満は切捨てており、当期の収益と当期の収益以外の合計が当期分配金（税込み）に合致しない場合があります。

(注3) 当期分配金の対基準価額比率は当期分配金（税込み）の期末基準価額（分配金込み）に対する比率で、ファンドの収益率とは異なります。

■収益分配金の計算過程 (1万口当り)

項 目	第36期	第37期	第38期	第39期	第40期	第41期
(a) 経費控除後の配当等収益	32.30円	26.76円	33.62円	25.44円	26.47円	33.60円
(b) 経費控除後の有価証券売買等損益	0.00	0.00	0.00	0.00	0.00	0.00
(c) 収益調整金	1,330.65	1,229.51	1,328.22	1,237.15	1,311.22	1,302.36
(d) 分配準備積立金	452.09	443.71	429.66	416.78	400.28	382.90
(e) 当期分配対象額(a + b + c + d)	1,815.06	1,699.98	1,791.52	1,679.38	1,737.97	1,718.87
(f) 分配金	40.00	40.00	40.00	40.00	40.00	40.00
(g) 翌期繰越分配対象額(e - f)	1,775.06	1,659.98	1,751.52	1,639.38	1,697.97	1,678.87

(注) 下線を付した該当項目から分配金を計上しています。

《今後の運用方針》

○当ファンド

「ハイグレード・オセアニア・ボンド・マザーファンド」の受益証券に投資するとともに、当ファンドにおいて為替ヘッジを適宜行ない、安定した収益の確保および信託財産の着実な成長をめざして運用を行ないます。

○ハイグレード・オセアニア・ボンド・マザーファンド

主としてオーストラリア・ドル建ておよびニュージーランド・ドル建ての公社債等に投資することにより、安定した収益の確保と信託財産の着実な成長をめざして運用を行ないます。

1 万口当りの費用の明細

項 目	第36期～第41期		項 目 の 概 要
	(2015.9.16～2016.3.15)		
	金 額	比 率	
信託報酬	75円	0.713%	信託報酬＝期中の平均基準価額×信託報酬率 期中の平均基準価額は10,478円です。
（投信会社）	(28)	(0.268)	投信会社分は、ファンドの運用と調査、受託銀行への運用指図、基準価額の計算、目論見書・運用報告書の作成等の対価
（販売会社）	(44)	(0.419)	販売会社分は、運用報告書等各種書類の送付、口座内での各ファンドの管理、購入後の情報提供等の対価
（受託銀行）	(3)	(0.027)	受託銀行分は、運用財産の管理、投信会社からの指図の実行の対価
売買委託手数料	0	0.002	売買委託手数料＝期中の売買委託手数料／期中の平均受益権総口数 売買委託手数料は、有価証券等の売買の際、売買仲介人に支払う手数料
（先物）	(0)	(0.002)	
有価証券取引税	—	—	有価証券取引税＝期中の有価証券取引税／期中の平均受益権口数 有価証券取引税は、有価証券の取引の都度発生する取引に関する税金
その他費用	2	0.020	その他費用＝期中のその他費用／期中の平均受益権口数
（保管費用）	(2)	(0.017)	保管費用は、海外における保管銀行等に支払う有価証券等の保管および資金の送金・資産の移転等に要する費用
（監査費用）	(0)	(0.004)	監査費用は、監査法人等に支払うファンドの監査に係る費用
合 計	77	0.735	

(注1) 期中の費用（消費税のかかるものは消費税を含む）は追加、解約によって受益権口数に変動があるため、項目の概要の簡便法により算出した結果です。なお、売買委託手数料、有価証券取引税およびその他費用は、このファンドが組入れているマザーファンドが支払った金額のうち、このファンドに対応するものを含まず。

(注2) 金額欄は各項目ごとに円未満を四捨五入してあります。

(注3) 比率欄は1万口当りのそれぞれの費用金額を期中の平均基準価額で除して100を乗じたものです。

■売買および取引の状況

親投資信託受益証券の設定・解約状況

(2015年9月16日から2016年3月15日まで)

決算期	第36期～第41期			
	設定		解約	
	□数	金額	□数	金額
	千口	千円	千口	千円
ハイグレード・オセアニア・ボンド・マザーファンド	6,858	15,000	18,245	40,650

(注) 単位未満は切捨て。

■投資信託財産の構成

2016年3月15日現在

項目	第41期末	
	評価額	比率
	千円	%
ハイグレード・オセアニア・ボンド・マザーファンド	367,036	99.0
コール・ローン等、その他	3,591	1.0
投資信託財産総額	370,627	100.0

(注1) 評価額の単位未満は切捨て。

(注2) 外貨建資産は、期末の時価を対顧客直物電信売買相場の仲値をもとに投資信託協会が定める計算方法により算出されるレートで邦貨換算したものです。なお、3月15日における邦貨換算レートは、1オーストラリア・ドル=85.44円、1ニュージーランド・ドル=75.96円です。

(注3) ハイグレード・オセアニア・ボンド・マザーファンドにおいて、第41期末における外貨建純資産(450,283,429千円)の投資信託財産総額(454,702,491千円)に対する比率は、99.0%です。

■利害関係人との取引状況

当作成期間(第36期～第41期)中における利害関係人との取引はありません。

■組入資産明細表

親投資信託残高

種類	第35期末	第41期末	
	□数	□数	評価額
	千口	千口	千円
ハイグレード・オセアニア・ボンド・マザーファンド	177,609	166,222	367,036

(注) 単位未満は切捨て。

■資産、負債、元本および基準価額の状況

(2015年10月15日)、(2015年11月16日)、(2015年12月15日)、(2016年1月15日)、(2016年2月15日)、(2016年3月15日)現在

項目	第36期末	第37期末	第38期末	第39期末	第40期末	第41期末
(A) 資産	384,984,318円	376,553,430円	377,293,174円	688,300,097円	694,879,730円	370,627,883円
コール・ローン等	634,753	513,687	637,178	492,016	4,295,662	3,591,111
ハイグレード・オセアニア・ボンド・マザーファンド(評価額)	384,349,565	376,039,743	368,205,996	347,202,796	340,315,134	367,036,772
未収入金	—	—	8,450,000	340,605,285	350,268,934	—
(B) 負債	1,883,271	1,909,756	10,116,852	336,137,039	341,445,344	1,820,721
未払金	—	—	—	334,302,500	339,614,800	—
未払収益分配金	1,434,690	1,426,296	1,383,998	1,381,979	1,387,896	1,399,083
未払解約金	—	—	8,291,309	—	—	—
未払信託報酬	446,086	478,284	433,935	442,467	430,142	406,852
その他未払費用	2,495	5,176	7,610	10,093	12,506	14,786
(C) 純資産総額(A-B)	383,101,047	374,643,674	367,176,322	352,163,058	353,434,386	368,807,162
元本	358,672,537	356,574,102	345,999,652	345,494,810	346,974,005	349,770,911
次期繰越損益金	24,428,510	18,069,572	21,176,670	6,668,248	6,460,381	19,036,251
(D) 受益権総口数	358,672,537□	356,574,102□	345,999,652□	345,494,810□	346,974,005□	349,770,911□
1万口当り基準価額(C/D)	10,681円	10,507円	10,612円	10,193円	10,186円	10,544円

*第35期末における元本額は360,501,358円、当作成期間(第36期～第41期)中における追加設定元本額は14,153,630円、同解約元本額は24,884,077円です。

*第41期末の計算口数当りの純資産額は10,544円です。

ハイグレード・オセアニア・ボンド・オープン・フレックスヘッジ (毎月決算型)

■損益の状況

第36期 自2015年9月16日 至2015年10月15日 第39期 自2015年12月16日 至2016年1月15日
 第37期 自2015年10月16日 至2015年11月16日 第40期 自2016年1月16日 至2016年2月15日
 第38期 自2015年11月17日 至2015年12月15日 第41期 自2016年2月16日 至2016年3月15日

項 目	第 36 期	第 37 期	第 38 期	第 39 期	第 40 期	第 41 期
(A) 配当等収益	3円	-1円	3円	17円	127円	13円
受取利息	3	-	3	17	127	13
(B) 有価証券売買損益	3,765,801	△ 4,306,676	5,457,028	△12,631,384	1,583,610	14,249,772
売買益	13,920,801	5,180	5,596,253	6,325,450	14,581,949	24,903,064
売買損	△10,155,000	△ 4,311,856	△ 139,225	△18,956,834	△12,998,339	△10,653,292
(C) 信託報酬等	△ 448,581	△ 480,965	△ 436,369	△ 444,950	△ 432,555	△ 409,132
(D) 当期損益金(A+B+C)	3,317,223	△ 4,787,641	5,020,662	△13,076,317	1,151,182	13,840,653
(E) 前期繰越損益金	△25,181,022	△23,126,034	△28,416,646	△24,363,175	△38,798,876	△38,958,341
(F) 追加信託差損益金	47,726,999	47,409,543	45,956,652	45,489,719	45,495,971	45,553,022
(配当等相当額)	(44,073,234)	(43,841,219)	(42,570,106)	(42,743,193)	(42,996,646)	(43,484,362)
(売買損益相当額)	(3,653,765)	(3,568,324)	(3,386,546)	(2,746,526)	(2,499,325)	(2,068,660)
(G) 合計(D+E+F)	25,863,200	19,495,868	22,560,668	8,050,227	7,848,277	20,435,334
(H) 収益分配金	△ 1,434,690	△ 1,426,296	△ 1,383,998	△ 1,381,979	△ 1,387,896	△ 1,399,083
次期繰越損益金(G+H)	24,428,510	18,069,572	21,176,670	6,668,248	6,460,381	19,036,251
追加信託差損益金	47,726,999	47,409,543	45,956,652	45,489,719	45,495,971	45,553,022
(配当等相当額)	(44,073,234)	(43,841,219)	(42,570,106)	(42,743,193)	(42,996,646)	(43,484,362)
(売買損益相当額)	(3,653,765)	(3,568,324)	(3,386,546)	(2,746,526)	(2,499,325)	(2,068,660)
分配準備積立金	15,939,544	15,349,594	14,645,983	13,896,783	13,419,363	13,169,030
繰越損益金	△39,238,033	△44,689,565	△39,425,965	△52,718,254	△52,454,953	△39,685,801

(注1) 信託報酬等には信託報酬に対する消費税等相当額を含めて表示しております。

(注2) 追加信託差損益金とは、追加信託金と元本との差額をいい、元本を下回る場合は損失として、上回る場合は利益として処理されます。

(注3) 収益分配金の計算過程は「収益分配金の計算過程 (総額)」の表を参照。

■収益分配金の計算過程 (総額)

項 目	第 36 期	第 37 期	第 38 期	第 39 期	第 40 期	第 41 期
(a) 経費控除後の配当等収益	1,158,839円	954,330円	1,163,436円	879,129円	918,564円	1,175,306円
(b) 経費控除後の有価証券売買等損益	0	0	0	0	0	0
(c) 収益調整金	47,726,999	43,841,219	45,956,652	42,743,193	45,495,971	45,553,022
(d) 分配準備積立金	16,215,395	15,821,560	14,866,545	14,399,633	13,888,695	13,392,807
(e) 当期分配対象額(a+b+c+d)	65,101,233	60,617,109	61,986,633	58,021,955	60,303,230	60,121,135
(f) 分配金	1,434,690	1,426,296	1,383,998	1,381,979	1,387,896	1,399,083
(g) 翌期繰越分配対象額(e-f)	63,666,543	59,190,813	60,602,635	56,639,976	58,915,334	58,722,052
(h) 受益権総口数	358,672,537口	356,574,102口	345,999,652口	345,494,810口	346,974,005口	349,770,911口

収 益 分 配 金 の お 知 ら せ	第 36 期	第 37 期	第 38 期	第 39 期	第 40 期	第 41 期
1 万 口 当 り 分 配 金	40円	40円	40円	40円	40円	40円
(単 価)	(10,681円)	(10,507円)	(10,612円)	(10,193円)	(10,186円)	(10,544円)

●<分配金再投資コース>をご利用の方の税引き分配金は、上記()内の基準価額に基づいて自動的に再投資いたしました。

分配金の課税上の取扱いについて

- ・分配金には、課税扱いとなる「普通分配金」と、非課税扱いとなる「元本払戻金（特別分配金）」があります。
- ・分配落ち後の基準価額が個別元本と同額または個別元本を上回る場合には、分配金の全額が普通分配金となります。
- ・分配落ち後の基準価額が個別元本を下回る場合には、下回る部分の額が元本払戻金（特別分配金）、残りの額が普通分配金です。
- ・元本払戻金（特別分配金）が発生した場合は、分配金発生時における個々の受益者の個別元本から当該元本払戻金（特別分配金）を控除した額が、その後の個々の受益者の個別元本となります。
- ・普通分配金については、20.315%（所得税15%、復興特別所得税0.315%および地方税5%）の税率による源泉徴収が行なわれ、申告不要制度が適用されます。なお、確定申告を行ない、申告分離課税または総合課税（配当控除の適用はありません。）を選択することもできます。
- ・法人の受益者の場合、税率が異なります。
- ・税法が改正された場合等には、上記の内容が変更になることがあります。くわしくは、販売会社にお問い合わせください。
- ・課税上の取扱いの詳細につきましては、税務専門家等にご確認されることをお勧めします。

当ファンドは少額投資非課税制度「NISA（ニーサ）」および未成年者少額投資非課税制度「ジュニアNISA」の適用対象です。非課税口座における取扱いについては販売会社にお問い合わせください。

<補足情報>

当ファンド（ハイグレード・オセアニア・ボンド・オープン・フレックスヘッジ（毎月決算型））が投資対象としている「ハイグレード・オセアニア・ボンド・マザーファンド」の決算日（2015年11月16日）と、当ファンドの決算日が異なっておりますので、当ファンドの第41期の決算日（2016年3月15日）現在におけるハイグレード・オセアニア・ボンド・マザーファンドの組入資産の内容等を11～14ページに併せて掲載いたしました。

■ハイグレード・オセアニア・ボンド・マザーファンドの主要な売買銘柄
公 社 債

(2015年9月16日から2016年3月15日まで)

買 付		売 付			
銘	柄	金 額	柄	金 額	
		千円		千円	
WESTERN AUSTRALIAN TREASURY CORP. (オーストラリア) 7%	2019/10/15	22,258,750	QUEENSLAND TREASURY CORP. (オーストラリア) 4%	2019/6/21	13,671,164
QUEENSLAND TREASURY CORP. (オーストラリア) 3.25%	2026/7/21	6,025,958	WESTERN AUSTRALIAN TREASURY CORP. (オーストラリア) 3.75%	2018/10/23	8,985,928
EUROFIMA (国際機関) 6.25%	2018/12/28	4,234,811	AFRICAN DEVELOPMENT BK. (国際機関) 5.75%	2016/1/25	5,646,818
INTER-AMERICAN DEVELOPMENT BANK (国際機関) 2.7%	2021/8/18	2,020,552	NEW SOUTH WALES TREASURY CORP. (オーストラリア) 4%	2021/4/8	5,030,221
TASMANIAN PUBLIC FINANCE (オーストラリア) 4.25%	2022/3/8	1,815,275	AUSTRALIAN GOVERNMENT BOND (オーストラリア) 5.75%	2021/5/15	4,069,200
KFW-KREDIT WIEDERAUFBAU (ドイツ) 3.2%	2026/9/11	1,708,800	AUSTRALIAN GOVERNMENT BOND (オーストラリア) 4.5%	2020/4/15	3,801,455
TREASURY CORP VICTORIA (オーストラリア) 3%	2028/10/20	1,663,536	INTL. BK. RECON&DEVELOPMENT (国際機関) 6%	2016/11/9	3,019,180
NORDIC INVESTMENT BK. (国際機関) 5%	2022/4/19	1,584,105	AUSTRALIAN CAPITAL TERRITORY (オーストラリア) 5.5%	2018/6/7	2,754,115
WESTERN AUSTRALIAN TREASURY CORP. (オーストラリア) 5%	2025/7/23	1,470,486	QUEENSLAND TREASURY CORP. (オーストラリア) 5.5%	2021/6/21	2,507,366
INTL. BK. RECON&DEVELOPMENT (国際機関) 2.8%	2021/1/13	1,283,705	South Australia GOV.FIN.AUTH. (オーストラリア) 4.25%	2023/11/20	2,361,351

(注1) 金額は受渡し代金（経過利子分は含まれておりません）。

(注2) 単位未満は切捨て。

■組入資産明細表

下記は、2016年3月15日現在におけるハイグレード・オセアニア・ボンド・マザーファンド（205,059,948千円）の内容です。

(1) 外国（外貨建）公社債（通貨別）

2016年3月15日現在								
区 分	額 面 金 額	評 価 額		組 入 比 率	う ち B B 格 以下組入比率	残 存 期 間 別 組 入 比 率		
		外 貨 建 金 額	邦 貨 換 算 金 額			5 年 以 上	2 年 以 上	2 年 未 満
オーストラリア	千オーストラリア・ドル 4,332,443	千オーストラリア・ドル 4,672,353	千円 399,205,857	% 88.2	% -	% 36.7	% 41.6	% 9.9
ニュージーランド	千ニュージーランド・ドル 526,238	千ニュージーランド・ドル 557,845	42,373,960	9.4	-	4.1	3.9	1.4
合 計	-	-	441,579,818	97.5	-	40.7	45.5	11.3

(注1) 邦貨換算金額は、2016年3月15日現在の時価を対顧客直物電信売買相場の仲値をもとに投資信託協会が定める計算方法により算出されるレートで邦貨換算したものです。

(注2) 組入比率は、純資産総額に対する評価額の割合。

(注3) 額面金額、評価額の単位未満は切捨て。

(2) 外国 (外貨建) 公社債 (銘柄別)

2016年3月15日現在								
区 分	銘 柄	種 類	年 利 率	額 面 金 額	評 価 額		償 還 年 月 日	
					外 貨 建 金 額	邦 貨 換 算 金 額		
			%	千オーストラリア・ドル	千オーストラリア・ドル	千円		
オーストラリア	AUSTRALIAN GOVERNMENT BOND	国債証券	5.7500	20,000	23,338	1,993,998	2021/05/15	
	AUSTRALIAN GOVERNMENT BOND	国債証券	5.7500	25,000	29,882	2,553,118	2022/07/15	
	AUSTRALIAN GOVERNMENT BOND	国債証券	2.7500	5,000	5,060	432,364	2024/04/21	
	AUSTRALIAN GOVERNMENT BOND	国債証券	2.7500	15,000	14,877	1,271,116	2027/11/21	
	Auckland Council	地方債証券	3.5000	25,000	25,173	2,150,781	2026/03/09	
	ONTARIO PROVINCE	地方債証券	4.2500	25,000	26,482	2,262,622	2024/08/22	
	Province of Manitoba Canada	地方債証券	4.2500	10,000	10,640	909,149	2025/03/03	
	BRITISH COLUMBIA	地方債証券	4.2500	60,000	63,624	5,436,085	2024/11/27	
	AUSTRALIAN CAPITAL TERRITORY	地方債証券	5.5000	10,000	10,688	913,208	2018/06/07	
	AUSTRALIAN CAPITAL TERRITORY	地方債証券	4.2500	22,000	23,529	2,010,374	2020/05/22	
	AUSTRALIAN CAPITAL TERRITORY	地方債証券	4.2500	31,000	33,616	2,872,158	2022/04/11	
	EXPORT DEVELOPMENT CANADA	特殊債券	3.2500	85,000	86,169	7,362,330	2018/05/22	
	EXPORT DEVELOPMENT CANADA	特殊債券	3.5000	25,000	25,620	2,189,036	2019/06/05	
	LANDWIRTSCHAFT RENTENBANK	特殊債券	6.5000	40,000	41,727	3,565,171	2017/04/12	
	LANDWIRTSCHAFT RENTENBANK	特殊債券	6.2500	125,000	134,338	11,477,902	2018/04/13	
	LANDWIRTSCHAFT RENTENBANK	特殊債券	5.5000	70,000	76,963	6,575,769	2020/03/09	
	LANDWIRTSCHAFT RENTENBANK	特殊債券	4.2500	15,000	15,977	1,365,121	2023/01/24	
	LANDWIRTSCHAFT RENTENBANK	特殊債券	4.0000	25,000	25,997	2,221,205	2019/07/17	
	LANDWIRTSCHAFT RENTENBANK	特殊債券	2.5000	25,000	24,467	2,090,503	2021/04/13	
	KFW-KREDIT WIEDERAUFBAU	特殊債券	6.2500	93,500	105,113	8,980,908	2019/12/04	
	KFW-KREDIT WIEDERAUFBAU	特殊債券	6.0000	50,000	56,532	4,830,136	2020/08/20	
	KFW-KREDIT WIEDERAUFBAU	特殊債券	6.2500	20,000	21,408	1,829,099	2018/02/23	
	KFW-KREDIT WIEDERAUFBAU	特殊債券	6.2500	15,000	17,373	1,484,426	2021/05/19	
	KFW-KREDIT WIEDERAUFBAU	特殊債券	3.7500	75,000	77,040	6,582,297	2018/07/18	
	KFW-KREDIT WIEDERAUFBAU	特殊債券	5.0000	40,000	45,210	3,862,742	2024/03/19	
	KFW-KREDIT WIEDERAUFBAU	特殊債券	4.0000	25,000	25,926	2,215,138	2019/01/16	
	KFW-KREDIT WIEDERAUFBAU	特殊債券	2.7500	120,000	119,654	10,223,271	2020/04/16	
	KFW-KREDIT WIEDERAUFBAU	特殊債券	2.8000	15,000	14,907	1,273,730	2021/02/17	
	KFW-KREDIT WIEDERAUFBAU	特殊債券	3.2000	20,000	19,791	1,691,011	2026/09/11	
	L-BANK BW FOERDERBANK	特殊債券	3.7500	40,000	40,765	3,483,012	2018/01/23	
	BK. NEDERLANDSE GEMEENTEN	特殊債券	6.7500	10,000	10,758	919,197	2018/03/02	
	BK. NEDERLANDSE GEMEENTEN	特殊債券	5.2500	25,000	28,420	2,428,226	2024/05/20	
	BK. NEDERLANDSE GEMEENTEN	特殊債券	3.7500	49,000	49,932	4,266,272	2018/02/21	
	BK. NEDERLANDSE GEMEENTEN	特殊債券	3.5000	7,000	7,134	609,545	2019/09/17	
	KOMMUNINVEST	特殊債券	4.7500	37,000	40,122	3,428,028	2022/08/17	
	KOMMUNALBANKEN	特殊債券	6.5000	20,000	23,232	1,985,010	2021/04/12	
	KOMMUNALBANKEN	特殊債券	4.7500	63,000	64,475	5,508,783	2017/04/12	
	KOMMUNALBANKEN	特殊債券	4.5000	144,853	156,000	13,328,715	2022/07/18	
	KOMMUNALBANKEN	特殊債券	3.5000	35,000	35,635	3,044,705	2018/05/30	
	KOMMUNALBANKEN	特殊債券	4.5000	60,800	65,491	5,595,579	2023/04/17	
KOMMUNALBANKEN	特殊債券	2.6000	25,000	24,621	2,103,682	2020/09/04		
KOMMUNALBANKEN	特殊債券	5.2500	25,000	28,524	2,437,111	2024/07/15		
Airservices Australia	特殊債券	4.7500	10,990	11,769	1,005,587	2020/11/19		
WESTERN AUSTRALIAN TREASURY CORP.	特殊債券	7.0000	205,000	236,549	20,210,789	2019/10/15		
WESTERN AUSTRALIAN TREASURY CORP.	特殊債券	7.0000	140,000	169,710	14,500,090	2021/07/15		
WESTERN AUSTRALIAN TREASURY CORP.	特殊債券	5.0000	50,000	57,199	4,887,082	2025/07/23		
WESTERN AUSTRALIAN TREASURY CORP.	特殊債券	2.5000	25,000	24,876	2,125,448	2020/07/22		
NEW SOUTH WALES TREASURY CORP.	特殊債券	4.0000	25,000	26,836	2,292,910	2021/04/08		
South Australia GOV.FIN.AUTH.	特殊債券	4.2500	25,000	27,231	2,326,638	2023/11/20		

ハイグレード・オセアニア・ボンド・マザーファンド

2016年3月15日現在							
区 分	銘 柄	種 類	年 利 率	額 面 金 額	評 価 額		償 還 年 月 日
					外 貨 建 金 額	邦 貨 換 算 金 額	
			%	千オーストラリア・ドル	千オーストラリア・ドル	千円	
	South Australia GOV.FIN.AUTH.	特 殊 債 券	2.7500	15,000	14,545	1,242,780	2025/04/16
	TREASURY CORP VICTORIA	特 殊 債 券	5.5000	5,000	6,028	515,083	2024/12/17
	TREASURY CORP VICTORIA	特 殊 債 券	4.2500	20,000	22,107	1,888,873	2032/12/20
	TREASURY CORP VICTORIA	特 殊 債 券	4.7500	30,000	34,989	2,989,537	2030/11/20
	TREASURY CORP VICTORIA	特 殊 債 券	3.0000	20,000	19,533	1,668,967	2028/10/20
	QUEENSLAND TREASURY CORP.	特 殊 債 券	5.7500	40,000	47,964	4,098,078	2024/07/22
	QUEENSLAND TREASURY CORP.	特 殊 債 券	4.2500	90,000	97,745	8,351,366	2023/07/21
	QUEENSLAND TREASURY CORP.	特 殊 債 券	5.5000	190,000	216,282	18,479,193	2021/06/21
	QUEENSLAND TREASURY CORP.	特 殊 債 券	6.5000	7,000	9,548	815,781	2033/03/14
	QUEENSLAND TREASURY CORP.	特 殊 債 券	3.2500	75,000	74,830	6,393,517	2026/07/21
	TASMANIAN PUBLIC FINANCE	特 殊 債 券	4.0000	20,000	21,401	1,828,569	2024/06/11
	TASMANIAN PUBLIC FINANCE	特 殊 債 券	4.2500	20,000	21,582	1,844,034	2022/03/08
	INTL. BK. RECON&DEVELOPMENT	特 殊 債 券	6.0000	600	614	52,488	2016/11/09
	INTL. BK. RECON&DEVELOPMENT	特 殊 債 券	5.7500	58,000	64,165	5,482,341	2019/10/21
	INTL. BK. RECON&DEVELOPMENT	特 殊 債 券	5.7500	60,000	67,604	5,776,119	2020/10/01
	INTL. BK. RECON&DEVELOPMENT	特 殊 債 券	4.5000	20,000	20,401	1,743,095	2017/03/07
	INTL. BK. RECON&DEVELOPMENT	特 殊 債 券	3.5000	20,000	20,366	1,740,105	2018/01/24
	INTL. BK. RECON&DEVELOPMENT	特 殊 債 券	3.7500	65,000	67,111	5,734,036	2019/01/23
	INTL. BK. RECON&DEVELOPMENT	特 殊 債 券	2.8000	15,000	14,983	1,280,215	2021/01/13
	INTL. FIN. CORP.	特 殊 債 券	5.7500	75,000	84,192	7,193,364	2020/07/28
	INTL. FIN. CORP.	特 殊 債 券	3.5000	60,000	61,275	5,235,336	2018/06/06
	INTL. FIN. CORP.	特 殊 債 券	3.2500	50,000	50,974	4,355,261	2019/07/22
	INTL. FIN. CORP.	特 殊 債 券	4.0000	25,000	26,677	2,279,304	2025/04/03
	EUROPEAN INVESTMENT BANK	特 殊 債 券	6.1250	10,000	10,318	881,629	2017/01/23
	EUROPEAN INVESTMENT BANK	特 殊 債 券	6.5000	80,000	89,644	7,659,183	2019/08/07
	EUROPEAN INVESTMENT BANK	特 殊 債 券	6.0000	50,000	56,451	4,823,216	2020/08/06
	EUROPEAN INVESTMENT BANK	特 殊 債 券	3.2500	40,000	40,638	3,472,144	2018/05/30
	EUROPEAN INVESTMENT BANK	特 殊 債 券	2.5000	25,000	24,652	2,106,266	2020/04/30
	EUROPEAN INVESTMENT BANK	特 殊 債 券	2.8000	10,000	9,942	849,512	2021/01/15
	EUROFIMA	特 殊 債 券	6.2500	45,000	49,095	4,194,676	2018/12/28
	EUROFIMA	特 殊 債 券	5.5000	5,000	5,495	469,531	2020/06/30
	EUROFIMA	特 殊 債 券	4.0000	10,000	10,313	881,193	2019/01/29
	NORDIC INVESTMENT BK.	特 殊 債 券	5.0000	56,500	62,599	5,348,521	2022/04/19
	NORDIC INVESTMENT BK.	特 殊 債 券	3.5000	20,000	20,352	1,738,874	2018/02/28
	NORDIC INVESTMENT BK.	特 殊 債 券	2.7000	25,000	24,893	2,126,879	2020/02/04
	COUNCIL OF EUROPE	特 殊 債 券	6.0000	67,000	75,490	6,449,886	2020/10/08
	ASIAN DEVELOPMENT BANK	特 殊 債 券	6.2500	11,000	12,443	1,063,137	2020/03/05
	ASIAN DEVELOPMENT BANK	特 殊 債 券	6.0000	32,000	34,105	2,913,955	2018/02/22
	ASIAN DEVELOPMENT BANK	特 殊 債 券	3.5000	40,000	40,557	3,465,241	2017/07/05
	ASIAN DEVELOPMENT BANK	特 殊 債 券	5.0000	58,000	64,426	5,504,591	2022/03/09
	ASIAN DEVELOPMENT BANK	特 殊 債 券	3.5000	15,000	15,330	1,309,820	2018/07/25
	ASIAN DEVELOPMENT BANK	特 殊 債 券	3.5000	25,000	25,653	2,191,835	2019/05/22
	ASIAN DEVELOPMENT BANK	特 殊 債 券	3.7500	5,000	5,228	446,731	2025/03/12
	INTER-AMERICAN DEVELOPMENT BANK	特 殊 債 券	6.0000	45,000	51,532	4,402,911	2021/02/26
	INTER-AMERICAN DEVELOPMENT BANK	特 殊 債 券	6.5000	20,000	22,513	1,923,561	2019/08/20
	INTER-AMERICAN DEVELOPMENT BANK	特 殊 債 券	3.7500	43,200	44,979	3,843,040	2022/07/25
	INTER-AMERICAN DEVELOPMENT BANK	特 殊 債 券	4.0000	15,000	15,843	1,353,702	2023/05/22
	INTER-AMERICAN DEVELOPMENT BANK	特 殊 債 券	3.5000	65,000	66,032	5,641,846	2017/09/26
	INTER-AMERICAN DEVELOPMENT BANK	特 殊 債 券	3.7500	85,000	87,539	7,479,400	2018/10/09
	INTER-AMERICAN DEVELOPMENT BANK	特 殊 債 券	3.2500	25,000	25,461	2,175,430	2020/02/07

2016年3月15日現在							
区 分	銘 柄	種 類	年 利 率	額 面 金 額	評 価 額		償還年月日
					外 貨 建 金 額	邦 貨 換 算 金 額	
	INTER-AMERICAN DEVELOPMENT BANK	特 殊 債 券	2.7000	25,000	24,699	2,110,325	2021/08/18
	AFRICAN DEVELOPMENT BK.	特 殊 債 券	5.2500	120,000	134,079	11,455,761	2022/03/23
	AFRICAN DEVELOPMENT BK.	特 殊 債 券	3.5000	80,000	81,289	6,945,383	2018/01/31
	AFRICAN DEVELOPMENT BK.	特 殊 債 券	3.7500	20,000	20,574	1,757,893	2019/02/26
	AFRICAN DEVELOPMENT BK.	特 殊 債 券	2.7500	25,000	24,825	2,121,112	2020/02/03
通貨小計	銘 柄 数 金 額	104銘柄		4,332,443	4,672,353	399,205,857	
ニュージーランド	NEW ZEALAND GOVERNMENT BOND	国 債 証 券	5.0000	5,000	5,409	410,882	2019/03/15
	NEW ZEALAND GOVERNMENT BOND	国 債 証 券	3.0000	20,000	20,550	1,560,978	2020/04/15
	NEW ZEALAND GOVERNMENT BOND	国 債 証 券	4.5000	60,000	68,187	5,179,530	2027/04/15
	NEW ZEALAND GOVERNMENT BOND	国 債 証 券	3.5000	10,000	10,187	773,812	2033/04/14
	NZ LOCAL GOVT FUND AGENC	地 方 債 証 券	5.5000	25,000	28,125	2,136,393	2023/04/15
	Auckland Council	地 方 債 証 券	4.0170	18,738	19,414	1,474,749	2020/09/24
	EXPORT DEVELOPMENT CANADA	特 殊 債 券	3.5000	20,000	20,330	1,544,297	2018/02/20
	Export Development Canada	特 殊 債 券	4.8750	25,000	26,434	2,007,945	2019/01/24
	LANDWIRTSCHAFT RENTENBANK	特 殊 債 券	4.0000	25,000	25,912	1,968,294	2020/01/30
	LANDWIRTSCHAFT RENTENBANK	特 殊 債 券	5.3750	40,000	44,305	3,365,422	2024/04/23
	KFW-KREDIT WIEDERAUFBAU	特 殊 債 券	3.7500	20,000	20,617	1,566,067	2020/05/29
	KOMMUNALBANKEN	特 殊 債 券	4.2500	25,000	25,429	1,931,624	2017/05/02
	KOMMUNALBANKEN	特 殊 債 券	5.1250	10,000	10,843	823,657	2021/05/14
	INTL. BK. RECON&DEVELOPMENT	特 殊 債 券	4.5000	2,500	2,520	191,491	2016/08/16
	INTL. BK. RECON&DEVELOPMENT	特 殊 債 券	4.6250	20,000	21,079	1,601,191	2019/02/26
	INTL. BK. RECON&DEVELOPMENT	特 殊 債 券	4.6250	65,000	69,850	5,305,878	2021/10/06
	INTL. BK. RECON&DEVELOPMENT	特 殊 債 券	3.7500	35,000	36,132	2,744,605	2020/02/10
	INTL. BK. RECON&DEVELOPMENT	特 殊 債 券	3.5000	10,000	10,202	774,951	2021/01/22
	INTL. FIN. CORP.	特 殊 債 券	3.8750	20,000	20,486	1,556,146	2018/02/26
	INTL. FIN. CORP.	特 殊 債 券	3.6250	15,000	15,412	1,170,756	2020/05/20
	NORDIC INVESTMENT BK.	特 殊 債 券	4.1250	20,000	20,890	1,586,865	2020/03/19
	NORDIC INVESTMENT BK.	特 殊 債 券	3.1250	10,000	10,021	761,248	2021/03/18
	ASIAN DEVELOPMENT BANK	特 殊 債 券	4.1250	5,000	5,049	383,544	2016/10/28
	ASIAN DEVELOPMENT BANK	特 殊 債 券	3.8750	10,000	10,360	786,953	2020/01/28
	INTER-AMERICAN DEVELOPMENT BANK	特 殊 債 券	6.2500	10,000	10,093	766,671	2016/06/22
通貨小計	銘 柄 数 金 額	25銘柄		526,238	557,845	42,373,960	
合 計	銘 柄 数 金 額	129銘柄				441,579,818	

(注1) 邦貨換算金額は、2016年3月15日現在の時価を対顧客直物電信売買相場の仲値をもとに投資信託協会が定める計算方法により算出されるレートで邦貨換算したものです。

(注2) 額面金額、評価額の単位未満は切捨て。

(3) 先物取引の銘柄別残高 (評価額)

銘 柄 別	2016年3月15日現在	
	買 建 額	売 建 額
外 A-BOND (10YR)(オーストラリア)	百万円 -	百万円 23,110
国 A-BOND (3YR)(オーストラリア)	38,079	-

(注1) 外貨建の評価額は、2016年3月15日現在の時価を対顧客直物電信売買相場の仲値をもとに投資信託協会が定める計算方法により算出されるレートで邦貨換算したものです。

(注2) 単位未満は切捨て。

ハイグレード・オセアニア・ボンド・マザーファンド

運用報告書 第25期 (決算日 2015年11月16日)

(計算期間 2015年5月16日～2015年11月16日)

ハイグレード・オセアニア・ボンド・マザーファンドの第25期にかかる運用状況をご報告申し上げます。

★当ファンドの仕組みは次の通りです。

運用方針	安定した収益の確保および信託財産の着実な成長をめざして運用を行ないます。
主要投資対象	内外の公社債等および短期金融商品
運用方法	<p>①主としてオーストラリア・ドル建およびニュージーランド・ドル建の公社債（各種の債権や資産を担保・裏付けとして発行された証券を含みます。以下「公社債等」といいます。）ならびにコマーシャル・ペーパー等の短期金融商品に投資することにより、安定した収益の確保および信託財産の着実な成長をめざして運用を行ないます。</p> <p>②公社債等への投資にあたっては、以下のような点に留意しながら運用を行なうことを基本とします。</p> <p>イ. 投資対象の格付けは、取得時においてA A格相当以上（ムーディーズでA a 3以上またはS & PでA A-以上もしくはフィッチでA A-以上）とすることを基本とします。</p> <p>ロ. 投資する公社債等は、国家機関（政府・州等を含みます。）、国際機関等、もしくはそれらに準ずると判断される機関およびそれらの代理機関等が発行・保証するものとします。</p> <p>ハ. ポートフォリオの修正デュレーションは、3（年）程度から5（年）程度の範囲を基本とします。</p> <p>ニ. 金利リスク調整のため、オーストラリア・ドル建およびニュージーランド・ドル建の国債先物取引等を利用することがあります。</p> <p>③オーストラリア・ドル建公社債等とニュージーランド・ドル建公社債等の投資比率は、それぞれの債券市場の規模などを勘案して決定します。</p> <p>④為替については、オーストラリア・ドル建およびニュージーランド・ドル建の資産の投資比率の合計を信託財産の純資産総額の100%に近づけることを基本とします。</p> <p>⑤有価証券取引、為替・短期資金取引の相手方の選定は、委託会社の社内規則に則って行ないます。</p>
株式組入制限	純資産総額の10%以下

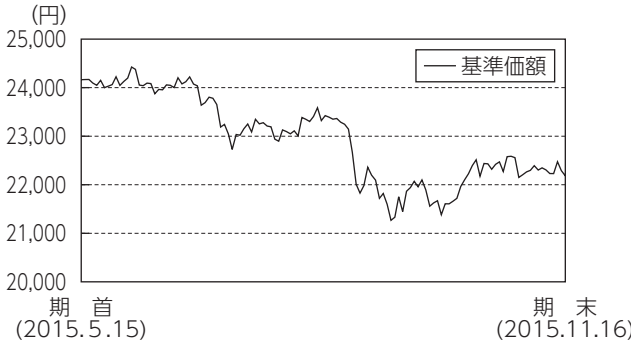
大和投資信託

Daiwa Asset Management

東京都千代田区丸の内一丁目9番1号

<http://www.daiwa-am.co.jp/>

■当期中の基準価額と市況の推移



年月日	基準価額		シティオーストラリア国債インデックス(円換算)		シティニュージーランド国債インデックス(円換算)		公社債組入比率		債券先物比率	
	円	騰落率	騰落率	騰落率	騰落率	騰落率	%	%	%	%
期首(2015.5.15)	24,163	—	23,888	—	26,522	—	97.6	11.1	—	—
5月末	24,047	△ 0.5	23,850	△ 0.2	26,507	△ 0.1	97.1	11.2	—	—
6月末	23,692	△ 1.9	23,486	△ 1.7	25,300	△ 4.6	95.6	4.1	—	—
7月末	23,049	△ 4.6	22,842	△ 4.4	25,094	△ 5.4	97.6	5.8	—	—
8月末	22,198	△ 8.1	22,001	△ 7.9	24,083	△ 9.2	97.3	0.9	—	—
9月末	21,608	△ 10.6	21,545	△ 9.8	23,619	△ 10.9	98.0	3.1	—	—
10月末	22,265	△ 7.9	22,090	△ 7.5	25,200	△ 5.0	96.8	3.1	—	—
期末(2015年11月16日)	22,183	△ 8.2	21,925	△ 8.2	24,478	△ 7.7	95.8	3.2	—	—

- (注1) 騰落率は期首比。
- (注2) シティオーストラリア国債インデックス(円換算)は、シティオーストラリア国債インデックス(オーストラリア・ドルベース)のデータに基づき円換算し、当ファンド設定日を10,000として大和投資信託が計算したものです。
- (注3) シティニュージーランド国債インデックス(円換算)は、シティニュージーランド国債インデックス(ニュージーランド・ドルベース)のデータに基づき円換算し、当ファンド設定日を10,000として大和投資信託が計算したものです。
- (注4) 海外の指数は、基準価額への反映を考慮して、現地前営業日の終値を採用しています。
- (注5) 公社債組入比率は新株予約権付社債券(転換社債券)を除きます。
- (注6) 債券先物比率は買建比率-売建比率です。

《運用経過》

◆基準価額等の推移について

【基準価額・騰落率】

期首：24,163円 期末：22,183円 騰落率：△8.2%

【基準価額の主な変動要因】

主としてオーストラリア・ドル建ておよびニュージーランド・ドル建ての公社債等に投資した結果、オーストラリア・ドルおよびニュージーランド・ドルの対円為替レートの下落がマイナス要因となり、基準価額は値下がりしました。

◆投資環境について

○オセアニア債券市況

オセアニア通貨建ての債券利回りは低下後上昇しました。

期首より、ギリシャ情勢の混乱長期化や米国利上げ情勢の不透明感から金利上昇の勢いが抑制され、オセアニア両国の利下げ観測もくすぶったことから、債券利回りは緩やかに低下しました。しかし2015年9月以降は、好調な景気を受けて米国で早期利上げ観測が浮上し、株式市場が堅調に推移したこともあって、世界的に債券利回りが上昇しました。この間オーストラリアでは政策金利は2.00%と据え置かれ、今後の利下げ観測が徐々に後退しました。

一方ニュージーランドでは、6月、7月、9月にそれぞれ利下げが行われ、政策金利は2.75%となりました。

○オセアニア為替相場

オセアニア通貨は対円で下落しました。

期首より、対円で底堅い動きを見せていたオセアニア通貨の為替レートですが、2015年6月下旬以降は、ギリシャ情勢の混迷や原油相場および株式市場の下落から、資本市場のリスク投資姿勢が消極化しました。8月後半にかけては、アジア株式や原油相場がさらに下落を示し、アジアへの資源輸出通貨であるオセアニア通貨の対円レートの下落が加速しました。しかし10月以降は、世界の株式市場の堅調さを背景に市場参加者の投資姿勢が積極化したことから、オセアニア通貨の対円レートも小幅に回復を見せました。

◆前期における「今後の運用方針」

主として、オーストラリア・ドル建ておよびニュージーランド・ドル建ての公社債等に投資し、安定した収益の確保および信託財産の着実な成長をめざして運用を行ないます。

ポートフォリオにつきましては、金利変動リスクを表す修正デュレーションを3(年)～5(年)程度でコントロールします。クレジットリスクについては、国債、州債、国際機関債、政府機関債などの銘柄でリスクを回避する運用を継続していく予定です。

◆ポートフォリオについて

主として、オーストラリア・ドル建ておよびニュージーランド・ドル建ての公社債等に投資することにより、安定した収益の確保と信託財産の着実な成長をめざして運用を行ないます。

金利変動リスクを表す修正デュレーションについては、3(年)程度から5(年)程度でコントロールしました。

◆ベンチマークとの差異について

当ファンドは運用の評価または目標基準となるベンチマークを設けておりません。

当期の当ファンドの基準価額と参考指数の騰落率は、「当期中の基準価額と市況の推移」をご参照ください。

《今後の運用方針》

主として、オーストラリア・ドル建ておよびニュージーランド・ドル建ての公社債等に投資し、安定した収益の確保および信託財産の着実な成長をめざして運用を行ないます。

ポートフォリオにつきましては、金利変動リスクを表す修正デュレーションを3(年)～5(年)程度でコントロールします。クレジットリスクについては、国債、州債、国際機関債、政府機関債などの銘柄でリスクを回避する運用を継続していく予定です。

■1万円当りの費用の明細

項目	当期
売買委託手数料 (先物)	1円 (1)
有価証券取引税	—
その他費用 (保管費用)	4 (4)
合計	4 (4)

(注1) 期中の費用(消費税のかかるものは消費税を含む)は追加、解約によって受益権口数に変動があるため、簡便法により算出した結果です。費用の項目および算出法については前掲の「1万円当りの費用の明細」の項目の概要をご参照ください。

(注2) 各項目ごとに円未満は四捨五入してあります。

ハイグレード・オセアニア・ボンド・マザーファンド

■売買および取引の状況

(1) 公 社 債

(2015年5月16日から2015年11月16日まで)

		買 付 額	売 付 額	
外 国	オーストラリア	千オーストラリア・ドル	千オーストラリア・ドル	
		国債証券	75,319	180,396 (-)
		地方債証券	35,552	21,737 (-)
	特殊債券	456,568	724,111 (60,000)	
ニュージーランド	千ニュージーランド・ドル	千ニュージーランド・ドル		
	国債証券	9,820	15,184 (-)	
	特殊債券	19,873	(-)	

(注1) 金額は受渡し代金(経過利子分は含まれておりません)。

(注2) ()内は償還による減少分で、上段の数字には含まれておりません。

(注3) 単位未満は切捨て。

(2) 先物取引の種類別取引状況

(2015年5月16日から2015年11月16日まで)

種 類 別	買 建		売 建	
	新規買付額	決 済 額	新規売付額	決 済 額
外国債券先物取引	百万円 100,266	百万円 119,639	百万円 119,062	百万円 93,560

(注1) 金額は受渡し代金。

(注2) 単位未満は切捨て。

■主要な売買銘柄

公 社 債

(2015年5月16日から2015年11月16日まで)

当		期	
買	付	売	付
銘	柄 金 額	銘	柄 金 額
	千円		千円
WESTERN AUSTRALIAN TREASURY CORP. (オーストラリア) 7% 2019/10/15	22,258,750	QUEENSLAND TREASURY CORP. (オーストラリア) 4% 2019/6/21	13,671,164
KFW-KREDIT WIEDERAUFBAU (ドイツ) 2.75% 2020/4/16	7,212,773	NEW SOUTH WALES TREASURY CORP. (オーストラリア) 4% 2021/4/8	9,805,023
AUSTRALIAN GOVERNMENT BOND (オーストラリア) 3.25% 2029/4/21	5,742,089	NEW SOUTH WALES TREASURY CORP. (オーストラリア) 3.5% 2019/3/20	9,530,148
WESTERN AUSTRALIAN TREASURY CORP. (オーストラリア) 5% 2025/7/23	4,145,688	WESTERN AUSTRALIAN TREASURY CORP. (オーストラリア) 3.75% 2018/10/23	8,985,928
Auckland Council (ニュージーランド) 3.5% 2026/3/9	2,091,896	AUSTRALIAN GOVERNMENT BOND (オーストラリア) 3.25% 2029/4/21	5,819,074
TASMANIAN PUBLIC FINANCE (オーストラリア) 4.25% 2022/3/8	1,815,275	AUSTRALIAN GOVERNMENT BOND (オーストラリア) 4.5% 2020/4/15	5,712,012
KFW-KREDIT WIEDERAUFBAU (ドイツ) 3.75% 2020/5/29	1,763,806	AUSTRALIAN GOVERNMENT BOND (オーストラリア) 5.75% 2021/5/15	4,069,200
TREASURY CORP VICTORIA (オーストラリア) 3% 2028/10/20	1,663,536	QUEENSLAND TREASURY CORP. (オーストラリア) 3.5% 2017/9/21	3,712,031
AUSTRALIAN GOVERNMENT BOND (オーストラリア) 3.25% 2039/6/21	1,269,600	NEW SOUTH WALES TREASURY CORP. (オーストラリア) 4% 2023/4/20	3,542,335
EUROPEAN INVESTMENT BANK (国際機関) 4.75% 2024/8/7	997,670	NEW SOUTH WALES TREASURY CORP. (オーストラリア) 4% 2026/5/20	2,536,532

(注1) 金額は受渡し代金(経過利子分は含まれておりません)。

(注2) 単位未満は切捨て。

■組入資産明細表

(1) 外国(外貨建)公社債(通貨別)

作 成 期	当	評 価 額		組 入 比 率	う ち B B 格 以下組入比率	残 存 期 間 別 組 入 比 率		
		外 貨 建 金 額	邦 貨 換 算 金 額			5 年 以 上	2 年 以 上	2 年 未 満
区 分	額 面 金 額		千 円	%	%	%	%	%
オーストラリア	千オーストラリア・ドル 4,592,943	千オーストラリア・ドル 4,935,900	429,670,112	87.4	-	34.5	42.9	10.1
ニュージーランド	千ニュージーランド・ドル 491,238	千ニュージーランド・ドル 513,026	40,990,836	8.3	-	3.7	4.0	0.7
合 計	-	-	470,660,948	95.8	-	38.2	46.8	10.8

(注1) 邦貨換算金額は、期末の時価を対顧客直物電信売買相場の仲値をもとに投資信託協会が定める計算方法により算出されるレートで邦貨換算したものです。

(注2) 組入比率は、純資産総額に対する評価額の割合。

(注3) 額面金額、評価額の単位未満は切捨て。

(2) 外国 (外貨建) 公社債 (銘柄別)

区 分	当 期	銘 柄	種 類	年 利 率	額 面 金 額	末 価		償 還 年 月 日
						評 価 額	外 貨 換 算 金 額	
				%	千オーストラリア・ドル	千オーストラリア・ドル	千円	
オーストラリア	AUSTRALIAN GOVERNMENT BOND	国 債 証 券	債 証 券	5.7500	20,000	23,352	2,032,843	2021/05/15
	AUSTRALIAN GOVERNMENT BOND	国 債 証 券	債 証 券	5.7500	25,000	29,737	2,588,627	2022/07/15
	AUSTRALIAN GOVERNMENT BOND	国 債 証 券	債 証 券	2.7500	5,000	4,953	431,158	2024/04/21
	AUSTRALIAN GOVERNMENT BOND	国 債 証 券	債 証 券	3.2500	15,000	14,084	1,226,047	2039/06/21
	Auckland Council	地 方 債 証 券	債 証 券	3.5000	25,000	24,810	2,159,710	2026/03/09
	ONTARIO PROVINCE	地 方 債 証 券	債 証 券	4.2500	25,000	26,144	2,275,878	2024/08/22
	Province of Manitoba Canada	地 方 債 証 券	債 証 券	4.2500	10,000	10,411	906,347	2025/03/03
	BRITISH COLUMBIA	地 方 債 証 券	債 証 券	4.2500	60,000	62,846	5,470,779	2024/11/27
	AUSTRALIAN CAPITAL TERRITORY	地 方 債 証 券	債 証 券	5.5000	40,000	43,064	3,748,756	2018/06/07
	AUSTRALIAN CAPITAL TERRITORY	地 方 債 証 券	債 証 券	4.2500	22,000	23,475	2,043,584	2020/05/22
	AUSTRALIAN CAPITAL TERRITORY	地 方 債 証 券	債 証 券	4.2500	31,000	33,256	2,894,950	2022/04/11
	EXPORT DEVELOPMENT CANADA	特 殊 債 証 券	債 証 券	3.2500	85,000	86,445	7,525,037	2018/05/22
	EXPORT DEVELOPMENT CANADA	特 殊 債 証 券	債 証 券	3.5000	25,000	25,674	2,234,943	2019/06/05
	LANDWIRTSCHAFT RENTENBANK	特 殊 債 証 券	債 証 券	6.5000	40,000	42,221	3,675,390	2017/04/12
	LANDWIRTSCHAFT RENTENBANK	特 殊 債 証 券	債 証 券	6.0000	95,000	95,703	8,331,028	2016/01/27
	LANDWIRTSCHAFT RENTENBANK	特 殊 債 証 券	債 証 券	6.2500	125,000	135,696	11,812,358	2018/04/13
	LANDWIRTSCHAFT RENTENBANK	特 殊 債 証 券	債 証 券	5.5000	70,000	77,299	6,728,930	2020/03/09
	LANDWIRTSCHAFT RENTENBANK	特 殊 債 証 券	債 証 券	4.2500	15,000	15,838	1,378,780	2023/01/24
	LANDWIRTSCHAFT RENTENBANK	特 殊 債 証 券	債 証 券	4.0000	25,000	26,035	2,266,390	2019/07/17
	LANDWIRTSCHAFT RENTENBANK	特 殊 債 証 券	債 証 券	2.5000	25,000	24,220	2,108,351	2021/04/13
	KFW-KREDIT WIEDERAUFBAU	特 殊 債 証 券	債 証 券	6.2500	93,500	105,784	9,208,581	2019/12/04
	KFW-KREDIT WIEDERAUFBAU	特 殊 債 証 券	債 証 券	6.0000	50,000	56,749	4,940,043	2020/08/20
	KFW-KREDIT WIEDERAUFBAU	特 殊 債 証 券	債 証 券	6.0000	5,000	5,033	438,127	2016/01/19
	KFW-KREDIT WIEDERAUFBAU	特 殊 債 証 券	債 証 券	6.2500	20,000	21,625	1,882,508	2018/02/23
	KFW-KREDIT WIEDERAUFBAU	特 殊 債 証 券	債 証 券	6.2500	15,000	17,432	1,517,464	2021/05/19
	KFW-KREDIT WIEDERAUFBAU	特 殊 債 証 券	債 証 券	3.7500	75,000	77,233	6,723,176	2018/07/19
	KFW-KREDIT WIEDERAUFBAU	特 殊 債 証 券	債 証 券	5.0000	40,000	44,668	3,888,384	2024/03/18
	KFW-KREDIT WIEDERAUFBAU	特 殊 債 証 券	債 証 券	4.0000	25,000	25,992	2,262,603	2019/01/16
	KFW-KREDIT WIEDERAUFBAU	特 殊 債 証 券	債 証 券	4.0000	25,000	26,040	2,266,847	2025/02/27
	KFW-KREDIT WIEDERAUFBAU	特 殊 債 証 券	債 証 券	2.7500	120,000	119,251	10,380,816	2020/04/16
	L-BANK BW FOERDERBANK	特 殊 債 証 券	債 証 券	3.7500	40,000	40,933	3,563,269	2018/01/23
	BK. NEDERLANDSE GEMEENTEN	特 殊 債 証 券	債 証 券	6.7500	10,000	10,882	947,347	2018/03/02
	BK. NEDERLANDSE GEMEENTEN	特 殊 債 証 券	債 証 券	5.2500	25,000	28,158	2,451,175	2024/05/20
	BK. NEDERLANDSE GEMEENTEN	特 殊 債 証 券	債 証 券	3.7500	49,000	50,083	4,359,759	2018/02/21
	BK. NEDERLANDSE GEMEENTEN	特 殊 債 証 券	債 証 券	3.5000	7,000	7,131	620,799	2019/09/17
	KOMMUNINVEST	特 殊 債 証 券	債 証 券	4.7500	37,000	39,894	3,472,849	2022/08/17
	KOMMUNALBANKEN	特 殊 債 証 券	債 証 券	6.5000	20,000	23,346	2,032,286	2021/04/12
	KOMMUNALBANKEN	特 殊 債 証 券	債 証 券	4.7500	63,000	64,957	5,654,542	2017/04/12
	KOMMUNALBANKEN	特 殊 債 証 券	債 証 券	4.5000	144,853	155,196	13,509,894	2022/07/18
	KOMMUNALBANKEN	特 殊 債 証 券	債 証 券	3.5000	35,000	35,761	3,113,016	2018/05/30
	KOMMUNALBANKEN	特 殊 債 証 券	債 証 券	4.5000	60,800	65,025	5,660,478	2023/04/17
	KOMMUNALBANKEN	特 殊 債 証 券	債 証 券	2.6000	25,000	24,513	2,133,878	2020/09/04
	KOMMUNALBANKEN	特 殊 債 証 券	債 証 券	5.2500	25,000	28,263	2,460,359	2024/07/15
	Airservices Australia	特 殊 債 証 券	債 証 券	4.7500	10,990	11,765	1,024,192	2020/11/19
	WESTERN AUSTRALIAN TREASURY CORP.	特 殊 債 証 券	債 証 券	7.0000	220,000	255,664	22,255,568	2019/10/15
	WESTERN AUSTRALIAN TREASURY CORP.	特 殊 債 証 券	債 証 券	7.0000	140,000	169,327	14,739,932	2021/07/15
	WESTERN AUSTRALIAN TREASURY CORP.	特 殊 債 証 券	債 証 券	5.0000	75,000	83,862	7,300,252	2025/07/23
	WESTERN AUSTRALIAN TREASURY CORP.	特 殊 債 証 券	債 証 券	2.5000	25,000	24,644	2,145,281	2020/07/22
	NEW SOUTH WALES TREASURY CORP.	特 殊 債 証 券	債 証 券	4.0000	40,000	42,579	3,706,554	2021/04/08
	South Australia GOV.FIN.AUTH.	特 殊 債 証 券	債 証 券	4.2500	50,000	53,333	4,642,637	2023/11/20
	South Australia GOV.FIN.AUTH.	特 殊 債 証 券	債 証 券	2.7500	15,000	14,055	1,223,526	2025/04/16
	TREASURY CORP VICTORIA	特 殊 債 証 券	債 証 券	5.5000	15,000	16,348	1,423,110	2018/11/15
	TREASURY CORP VICTORIA	特 殊 債 証 券	債 証 券	6.0000	10,000	11,469	998,411	2020/06/15
	TREASURY CORP VICTORIA	特 殊 債 証 券	債 証 券	5.5000	5,000	5,907	514,204	2024/12/17
	TREASURY CORP VICTORIA	特 殊 債 証 券	債 証 券	4.2500	20,000	21,135	1,839,871	2032/12/20
	TREASURY CORP VICTORIA	特 殊 債 証 券	債 証 券	4.7500	30,000	33,625	2,927,099	2030/11/20
	TREASURY CORP VICTORIA	特 殊 債 証 券	債 証 券	3.0000	20,000	18,771	1,634,085	2028/10/20
	QUEENSLAND TREASURY CORP.	特 殊 債 証 券	債 証 券	5.7500	40,000	47,061	4,096,712	2024/07/22
	QUEENSLAND TREASURY CORP.	特 殊 債 証 券	債 証 券	4.2500	90,000	95,939	8,351,498	2023/07/21
	QUEENSLAND TREASURY CORP.	特 殊 債 証 券	債 証 券	5.5000	190,000	215,135	18,727,510	2021/06/21
	TASMANIAN PUBLIC FINANCE	特 殊 債 証 券	債 証 券	4.0000	20,000	20,941	1,822,948	2024/06/11
	TASMANIAN PUBLIC FINANCE	特 殊 債 証 券	債 証 券	4.2500	20,000	21,363	1,859,718	2022/03/08
	INTL. BK. RECON&DEVELOPMENT	特 殊 債 証 券	債 証 券	6.0000	35,600	36,854	3,208,219	2016/11/09
	INTL. BK. RECON&DEVELOPMENT	特 殊 債 証 券	債 証 券	5.7500	58,000	64,554	5,619,476	2019/10/21
	INTL. BK. RECON&DEVELOPMENT	特 殊 債 証 券	債 証 券	5.7500	60,000	67,810	5,902,930	2020/10/01
	INTL. BK. RECON&DEVELOPMENT	特 殊 債 証 券	債 証 券	4.5000	30,000	30,794	2,680,678	2017/03/07
	INTL. BK. RECON&DEVELOPMENT	特 殊 債 証 券	債 証 券	3.5000	20,000	20,440	1,779,354	2018/01/24
	INTL. BK. RECON&DEVELOPMENT	特 殊 債 証 券	債 証 券	3.7500	65,000	67,304	5,858,834	2019/01/23

ハイグレード・オセアニア・ボンド・マザーファンド

区 分	銘 柄	種 類	年 利 率	額 面 金 額	時 価		償 還 年 月 日
					外 貨 建 金 額	邦 貨 換 算 金 額	
			%	千オーストラリア・ドル	千オーストラリア・ドル	千円	
	INTL. FIN. CORP.	特 殊 債 券	5.7500	75,000	84,462	7,352,417	2020/07/28
	INTL. FIN. CORP.	特 殊 債 券	3.5000	60,000	61,446	5,348,874	2018/06/06
	INTL. FIN. CORP.	特 殊 債 券	3.2500	50,000	50,956	4,435,719	2019/07/22
	INTL. FIN. CORP.	特 殊 債 券	4.0000	25,000	26,172	2,278,316	2025/04/03
	EUROPEAN INVESTMENT BANK	特 殊 債 券	6.1250	10,000	10,426	907,592	2017/01/23
	EUROPEAN INVESTMENT BANK	特 殊 債 券	6.5000	80,000	90,312	7,861,659	2019/08/07
	EUROPEAN INVESTMENT BANK	特 殊 債 券	6.0000	50,000	56,664	4,932,601	2020/08/06
	EUROPEAN INVESTMENT BANK	特 殊 債 券	4.7500	10,000	10,917	950,359	2024/08/07
	EUROPEAN INVESTMENT BANK	特 殊 債 券	3.2500	40,000	40,658	3,539,348	2018/05/30
	EUROPEAN INVESTMENT BANK	特 殊 債 券	2.5000	25,000	24,537	2,135,967	2020/04/30
	EUROFIMA	特 殊 債 券	5.5000	5,000	5,508	479,480	2020/06/30
	EUROFIMA	特 殊 債 券	4.0000	10,000	10,351	901,054	2019/01/29
	NORDIC INVESTMENT BK.	特 殊 債 券	5.0000	40,000	44,186	3,846,391	2022/04/19
	NORDIC INVESTMENT BK.	特 殊 債 券	3.5000	20,000	20,412	1,776,882	2018/02/28
	NORDIC INVESTMENT BK.	特 殊 債 券	2.7000	25,000	24,837	2,162,600	2020/02/04
	COUNCIL OF EUROPE	特 殊 債 券	6.0000	67,000	75,732	6,592,538	2020/10/08
	ASIAN DEVELOPMENT BANK	特 殊 債 券	5.5000	19,000	19,149	1,666,950	2016/02/15
	ASIAN DEVELOPMENT BANK	特 殊 債 券	6.2500	11,000	12,508	1,088,858	2020/03/05
	ASIAN DEVELOPMENT BANK	特 殊 債 券	6.0000	32,000	34,471	3,000,731	2018/02/22
	ASIAN DEVELOPMENT BANK	特 殊 債 券	3.5000	40,000	40,674	3,540,741	2017/07/05
	ASIAN DEVELOPMENT BANK	特 殊 債 券	5.0000	58,000	64,141	5,583,528	2022/03/09
	ASIAN DEVELOPMENT BANK	特 殊 債 券	3.5000	15,000	15,367	1,337,753	2018/07/25
	ASIAN DEVELOPMENT BANK	特 殊 債 券	3.5000	25,000	25,668	2,234,464	2019/05/22
	ASIAN DEVELOPMENT BANK	特 殊 債 券	3.7500	5,000	5,125	446,166	2025/03/12
	INTER-AMERICAN DEVELOPMENT BANK	特 殊 債 券	6.0000	45,000	51,696	4,500,215	2021/02/26
	INTER-AMERICAN DEVELOPMENT BANK	特 殊 債 券	6.0000	25,000	25,474	2,217,533	2016/05/25
	INTER-AMERICAN DEVELOPMENT BANK	特 殊 債 券	6.5000	20,000	22,697	1,975,826	2019/08/20
	INTER-AMERICAN DEVELOPMENT BANK	特 殊 債 券	3.7500	43,200	44,640	3,885,937	2022/07/25
	INTER-AMERICAN DEVELOPMENT BANK	特 殊 債 券	4.0000	15,000	15,696	1,366,415	2023/05/22
	INTER-AMERICAN DEVELOPMENT BANK	特 殊 債 券	3.5000	65,000	66,211	5,763,719	2017/09/26
	INTER-AMERICAN DEVELOPMENT BANK	特 殊 債 券	3.7500	85,000	87,760	7,639,577	2018/10/09
	INTER-AMERICAN DEVELOPMENT BANK	特 殊 債 券	3.2500	25,000	25,415	2,212,419	2020/02/07
	AFRICAN DEVELOPMENT BK.	特 殊 債 券	5.7500	130,000	130,856	11,391,075	2016/01/25
	AFRICAN DEVELOPMENT BK.	特 殊 債 券	5.2500	120,000	133,836	11,650,423	2022/03/23
	AFRICAN DEVELOPMENT BK.	特 殊 債 券	3.5000	80,000	81,568	7,100,564	2018/01/31
	AFRICAN DEVELOPMENT BK.	特 殊 債 券	3.7500	20,000	20,626	1,795,562	2019/02/26
	AFRICAN DEVELOPMENT BK.	特 殊 債 券	2.7500	25,000	24,809	2,159,666	2020/02/03
通貨小計	銘 柄 数 額	105銘柄		4,592,943	4,935,900	429,670,112	
ニュージーランド	NEW ZEALAND GOVERNMENT BOND	国 債 証 券	5.0000	5,000	5,354	427,784	2019/03/15
	NEW ZEALAND GOVERNMENT BOND	国 債 証 券	3.0000	20,000	20,077	1,604,200	2020/04/15
	NEW ZEALAND GOVERNMENT BOND	国 債 証 券	4.5000	60,000	65,159	5,206,236	2027/04/15
	NEW ZEALAND GOVERNMENT BOND	国 債 証 券	3.5000	10,000	9,473	756,924	2033/04/14
	NZ LOCAL GOVT FUND AGENC	地 方 債 証 券	5.5000	25,000	27,680	2,211,632	2023/04/15
	Auckland Council	地 方 債 証 券	4.0170	18,738	19,151	1,530,193	2020/09/24
	EXPORT DEVELOPMENT CANADA	特 殊 債 券	3.5000	20,000	20,209	1,614,731	2018/02/20
	Export Development Canada	特 殊 債 券	4.8750	25,000	26,290	2,100,610	2019/01/24
	LANDWIRTSCHAFT RENTENBANK	特 殊 債 券	4.0000	25,000	25,579	2,043,822	2020/01/30
	LANDWIRTSCHAFT RENTENBANK	特 殊 債 券	5.3750	40,000	43,650	3,487,698	2024/04/23
	KFW-KREDIT WIEDERAUFBAU	特 殊 債 券	3.7500	20,000	20,258	1,618,614	2020/05/29
	KOMMUNALBANKEN	特 殊 債 券	4.2500	25,000	25,424	2,031,437	2017/05/02
	KOMMUNALBANKEN	特 殊 債 券	5.1250	10,000	10,698	854,802	2021/05/14
	INTL. BK. RECON&DEVELOPMENT	特 殊 債 券	4.5000	2,500	2,529	202,113	2016/08/16
	INTL. BK. RECON&DEVELOPMENT	特 殊 債 券	4.6250	20,000	20,923	1,671,795	2019/02/26
	INTL. BK. RECON&DEVELOPMENT	特 殊 債 券	4.6250	65,000	68,563	5,478,259	2021/10/06
	INTL. BK. RECON&DEVELOPMENT	特 殊 債 券	3.7500	35,000	35,579	2,842,782	2020/02/10
	INTL. FIN. CORP.	特 殊 債 券	3.8750	20,000	20,369	1,627,515	2018/02/26
	NORDIC INVESTMENT BK.	特 殊 債 券	4.1250	20,000	20,586	1,644,837	2020/03/19
	ASIAN DEVELOPMENT BANK	特 殊 債 券	4.1250	5,000	5,056	403,982	2016/10/28
	ASIAN DEVELOPMENT BANK	特 殊 債 券	3.8750	10,000	10,222	816,793	2020/01/28
	INTER-AMERICAN DEVELOPMENT BANK	特 殊 債 券	6.2500	10,000	10,188	814,069	2016/06/22
通貨小計	銘 柄 数 額	22銘柄		491,238	513,026	40,990,836	
合 計	銘 柄 数 額	127銘柄				470,660,948	

(注1) 邦貨換算金額は、期末の時価を対顧客直物電信売買相場の仲値をもとに投資信託協会が定める計算方法により算出されるレートで邦貨換算したものです。

(注2) 額面金額、評価額の単位未満は切捨て。

(3) 先物取引の銘柄別期末残高 (評価額)

銘柄別	当 期 末	
	買 建 額	売 建 額
外 国	百万円	百万円
A-BOND (10YR)(オーストラリア)	-	23,006
A-BOND (3YR)(オーストラリア)	38,694	-

(注1) 外貨建の評価額は、期末の時価を対顧客直物電信売買相場の仲値をもとに投資信託協会が定める計算方法により算出されるレートで邦貨換算したものです。

(注2) 単位未満は切捨て。

■投資信託財産の構成

2015年11月16日現在

項 目	当 期 末	
	評 価 額	比 率
	千円	%
公社債	470,660,948	95.5
コール・ローン等、その他	22,153,475	4.5
投資信託財産総額	492,814,424	100.0

(注1) 評価額の単位未満は切捨て。

(注2) 外貨建資産は、期末の時価を対顧客直物電信売買相場の仲値をもとに投資信託協会が定める計算方法により算出されるレートで邦貨換算したものです。なお、11月16日における邦貨換算レートは、1オーストラリア・ドル=87.05円、1ニュージーランド・ドル=79.90円です。

(注3) 当期末における外貨建純資産(480,718,612千円)の投資信託財産総額(492,814,424千円)に対する比率は、97.5%です。

■資産、負債、元本および基準価額の状況

2015年11月16日現在

項 目	当 期 末
(A) 資産	600,906,870,570円
コール・ローン等	12,025,919,478
公社債(評価額)	470,660,948,562
未収入金	110,754,685,708
未収利息	5,373,972,571
前払費用	64,749,697
差入委託証拠金	2,026,594,554
(B) 負債	109,558,971,824
未払金	109,155,871,824
未払解約金	403,100,000
(C) 純資産総額(A - B)	491,347,898,746
元本	221,496,341,870
次期繰越損益金	269,851,556,876
(D) 受益権総口数	221,496,341,870口
1万口当り基準価額(C / D)	22,183円

* 期首における元本額は238,275,585,722円、当期中における追加設定元本額は1,534,410,609円、同解約元本額は18,313,654,461円です。

* 当期末における当マザーファンドを投資対象とする投資信託の元本額は、ハイグレード・オセアニア・ボンド・オープンV.A (適格機関投資家専用) 21,596,219円、ハイグレード・オセアニア・ボンド・オープン (毎月分配型) 220,450,025,625円、ハイグレード・オセアニア・ボンド・オープン (3カ月決算型) 456,044,556円、ハイグレード・オセアニア・ボンド・オープン (年2回決算型) 79,419,392円、ハイグレード・オセアニア・ボンド・オープン・フレックスヘッジ (毎月決算型) 169,517,082円、ハイグレード・オセアニア・ボンド・オープン (年1回決算型) 319,738,996円です。

* 当期末の計算口数当りの純資産額は22,183円です。

■損益の状況

当期 自2015年5月16日 至2015年11月16日

項 目	当 期
(A) 配当等収益	11,191,349,400円
受取利息	11,187,194,490
その他収益金	4,154,910
(B) 有価証券売買損益	△ 56,720,327,413
売買益	5,053,008,755
売買損	△ 61,773,336,168
(C) 先物取引等損益	△ 314,721,014
取引益	1,212,943,915
取引損	△ 1,527,664,929
(D) その他費用	△ 88,167,925
(E) 当期損益金(A + B + C + D)	△ 45,931,866,952
(F) 前期繰越損益金	337,471,839,976
(G) 解約差損益金	△ 23,724,535,539
(H) 追加信託差損益金	2,036,119,391
(I) 合計(E + F + G + H)	269,851,556,876
次期繰越損益金(I)	269,851,556,876

(注1) 解約差損益金とは、一部解約時の解約価額と元本との差額をいい、元本を下回る場合は利益として、上回る場合は損失として処理されます。

(注2) 追加信託差損益金とは、追加信託金と元本との差額をいい、元本を下回る場合は損失として、上回る場合は利益として処理されます。