

# ダイワ・バランス3資産 (外債・海外リート・好配当日本株) (愛称：3つの恵み)

## 運用報告書 (全体版)

第71期 (決算日 2022年5月16日)

第72期 (決算日 2022年8月15日)

(作成対象期間 2022年2月16日～2022年8月15日)

★当ファンドの仕組みは次の通りです。

商品分類	追加型投信／内外／資産複合	
信託期間	無期限 (設定日：2005年10月3日)	
運用方針	海外の公社債、不動産投資信託証券およびわが国の株式を実質的な主要投資対象とし、安定的な配当利回りの確保と値上がり益の獲得により、信託財産の中長期的な成長をめざして運用を行いません。	
主要投資対象	ベビーファンド	①ダイワ・外債ソブリン・マザーファンドの受益証券 ②ダイワ・グローバルREIT・マザーファンドの受益証券 ③ダイワ好配当日本株マザーファンドの受益証券
	ダイワ・外債ソブリン・マザーファンド	内外の公社債等
	ダイワ・グローバルREIT・マザーファンド	海外の金融商品取引所上場 (上場予定を含みます。) および店頭登録 (登録予定を含みます。) の不動産投資信託の受益証券または不動産投資法人の投資証券
	ダイワ好配当日本株マザーファンド	わが国の金融商品取引所上場株式 (上場予定を含みます。)
組入制限	ダイワ・外債ソブリン・マザーファンドの株式組入上限比率	純資産総額の10%以下
	ダイワ・グローバルREIT・マザーファンドの投資信託証券組入上限比率	無制限
	ダイワ好配当日本株マザーファンドの株式組入上限比率	無制限
分配方針	分配対象額は、経費控除後の配当等収益と売買益 (評価益を含みます。) 等とし、原則として、安定した分配を継続的に行なうことをめざします。基準価額の水準等によっては、今後の安定分配を継続するための分配原資の水準を考慮して売買益 (評価益を含みます。) 等を中心に分配する場合があります。ただし、分配対象額が少額の場合には、分配を行わないことがあります。	

### 受益者のみなさまへ

毎々、格別のご愛顧にあずかり厚くお礼申し上げます。

当ファンドは、海外の公社債、リート (不動産投資信託) およびわが国の株式に投資し、安定的な配当等収益の確保と値上がり益の獲得により、信託財産の中長期的な成長をめざしております。当作成期につきましてもそれに沿った運用を行ないました。ここに、運用状況をご報告申し上げます。

今後とも一層のお引立てを賜りますよう、お願い申し上げます。

## 大和アセットマネジメント

Daiwa Asset Management

大和アセットマネジメント株式会社  
東京都千代田区丸の内一丁目9番1号  
お問い合わせ先 (コールセンター)  
TEL 0120-106212  
(営業日の9:00～17:00)  
<https://www.daiwa-am.co.jp/>

最近10期の運用実績

決算期	基準価額			FTSE世界国債インデックス (除く日本、円ベース)		S & P先進国REIT指数 (除く日本、円換算)		T O P I X		株式組入比率	株式先物比率	公社債組入比率	債券先物比率	投資信託証券組入比率	純資産総額
	(分配落)	税込み 分配金	期中 騰落率	(参考指数)	期中 騰落率	(参考指数)	期中 騰落率	(参考指数)	期中 騰落率						
63期末(2020年5月15日)	円 8,867	円 120	% △15.9	15,960	% △0.6	16,326	% △35.1	1,453.77	% △13.9	33.4	—	31.3	—	30.6	百万円 186
64期末(2020年8月17日)	9,819	120	12.1	16,752	5.0	19,413	18.9	1,609.82	10.7	31.7	—	32.4	—	31.6	205
65期末(2020年11月16日)	10,025	120	3.3	16,539	△1.3	20,529	5.7	1,731.81	7.6	31.5	—	31.4	—	33.2	214
66期末(2021年2月15日)	10,564	120	6.6	16,692	0.9	21,975	7.0	1,953.94	12.8	32.9	—	31.6	—	32.0	222
67期末(2021年5月17日)	11,080	120	6.0	16,974	1.7	24,961	13.6	1,878.86	△ 3.8	32.0	—	31.3	—	32.9	235
68期末(2021年8月16日)	11,342	120	3.4	17,273	1.8	27,406	9.8	1,924.98	2.5	32.0	—	31.0	—	33.4	242
69期末(2021年11月15日)	11,696	120	4.2	17,406	0.8	29,612	8.0	2,048.52	6.4	31.3	—	30.6	—	33.2	247
70期末(2022年2月15日)	11,209	120	△ 3.1	16,859	△3.1	28,526	△ 3.7	1,914.70	△ 6.5	32.7	—	31.6	—	31.0	237
71期末(2022年5月16日)	11,244	120	1.4	17,186	1.9	30,168	5.8	1,863.26	△ 2.7	32.3	—	33.0	—	30.5	240
72期末(2022年8月15日)	11,665	120	4.8	17,612	2.5	32,251	6.9	1,984.96	6.5	31.2	—	31.6	—	32.9	251

(注1) 基準価額の騰落率は分配金込み。

(注2) FTSE世界国債インデックス（除く日本、円ベース）は、FTSE世界国債インデックス（除く日本、円ベース）の原データをもとに、当ファンド設定日を10,000として大和アセットマネジメントが計算したものです。FTSE世界国債インデックス（除く日本、円ベース）は、FTSE Fixed Income LLCにより運営されている債券インデックスです。同指数はFTSE Fixed Income LLCの知的財産であり、指数に関するすべての権利はFTSE Fixed Income LLCが有しています。

(注3) S & P先進国REIT指数（除く日本、円換算）は、S & P先進国REIT指数（除く日本、米ドルベース）をもとに円換算し、当ファンド設定日を10,000として大和アセットマネジメントが計算したものです。S & P先進国REIT指数（除く日本、米ドルベース）の所有権およびその他一切の権利は、S&P Dow Jones Indices LLCが有しています。S&P Dow Jones Indices LLCは、同指数の算出にかかる誤謬等に関し、いかなる者に対しても責任を負うものではありません。

(注4) 海外の指数は、基準価額への反映を考慮して、現地前営業日の終値を採用しています。

(注5) 指数値は、指数提供会社により過去に遡って修正される場合があります。上記の指数は直近で知り得るデータを使用しております。

(注6) 組入比率は、マザーファンドの組入比率を当ファンドベースに換算したものを含みます。

(注7) 先物比率は買建比率－売建比率です。

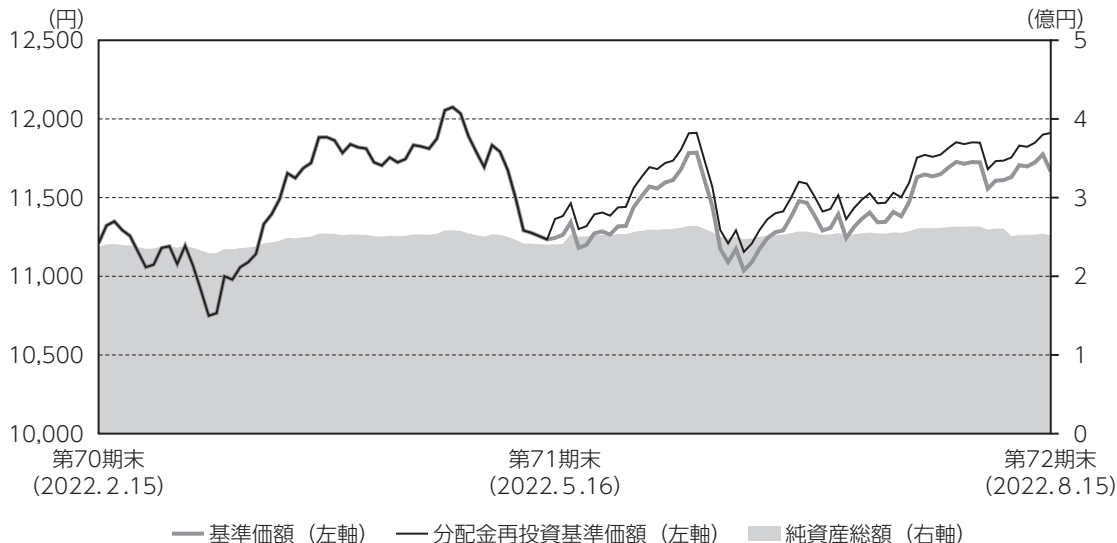
(注8) 公社債組入比率は新株予約権付社債券（転換社債券）を除きます。

東証株価指数（TOPIX）の指数値および同指数にかかる標章または商標は、株式会社JPX総研または株式会社JPX総研の関連会社（以下「JPX」といいます。）の知的財産であり、指数の算出、指数値の公表、利用など同指数に関するすべての権利・ノウハウおよび同指数にかかる標章または商標に関するすべての権利はJPXが有します。JPXは、同指数の指数値の算出または公表の誤謬、遅延又は中断に対し、責任を負いません。本商品は、JPXにより提供、保証または販売されるものではなく、本商品の設定、販売および販売促進活動に起因するいかなる損害に対してもJPXは責任を負いません。



## 運用経過

### 基準価額等の推移について



(注) 分配金再投資基準価額は、当作成期首の基準価額をもとに指数化したものです。

\* 分配金再投資基準価額は、分配金（税込み）を分配時に再投資したものとみなして計算したもので、ファンド運用の実質的なパフォーマンスを示すものではありません。

\* 分配金を再投資するかどうかについては、お客さまがご利用のコースにより異なります（分配金を自動的に再投資するコースがないファンドもあります）。また、ファンドの購入価額により課税条件も異なります。したがって、お客さまの損益の状況を示すものではありません。

#### ■ 基準価額・騰落率

第71期首：11,209円

第72期末：11,665円（既払分配金240円）

騰落率：6.3%（分配金再投資ベース）

#### ■ 組入ファンドの当作成期中の騰落率と期末の組入比率

組入ファンド	騰落率	比率
ダイワ・グローバルREIT・マザーファンド	11.5%	33.6%
ダイワ好配当日本株マザーファンド	5.7%	33.2%
ダイワ・外債ソブリン・マザーファンド	3.4%	32.3%

#### ■ 基準価額の主な変動要因

各マザーファンドの受益証券を通じて、海外の公社債、リートおよびわが国の株式に投資した結果、国内株式市場が上昇したことや為替相場で円安が進んだことなどにより、基準価額は上昇しました。くわしくは「投資環境について」をご参照ください。

ダイワ・バランス3資産 (外債・海外リート・好配当日本株)

	年 月 日	基 準 価 額		FTSE世界国債インデックス (除く日本、円ベース)		S&P先進国REIT指数 (除く日本、円換算)		T O P I X		株 式 組入比率	株 式 先物比率	公 社 債 組入比率	債 券 先物比率	投資信託 組入比率
		騰落率		(参考指数)	騰落率	(参考指数)	騰落率	(参考指数)	騰落率					
第71期	(期首) 2022年2月15日	円 11,209	% -	16,859	% -	28,526	% -	1,914.70	% -	% 32.7	% -	% 31.6	% -	% 31.0
	2月末	11,180	△0.3	16,862	0.0	29,147	2.2	1,886.93	△1.5	32.1	-	31.8	-	31.5
	3月末	11,863	5.8	17,322	2.7	32,747	14.8	1,946.40	1.7	30.9	-	31.1	-	34.1
	4月末	11,833	5.6	17,327	2.8	33,264	16.6	1,899.62	△0.8	32.4	-	32.0	-	31.5
	(期末) 2022年5月16日	11,364	1.4	17,186	1.9	30,168	5.8	1,863.26	△2.7	32.3	-	33.0	-	30.5
第72期	(期首) 2022年5月16日	11,244	-	17,186	-	30,168	-	1,863.26	-	32.3	-	33.0	-	30.5
	5月末	11,508	2.3	17,255	0.4	30,760	2.0	1,912.67	2.7	31.3	-	31.9	-	32.3
	6月末	11,384	1.2	17,771	3.4	30,016	△ 0.5	1,870.82	0.4	31.3	-	32.6	-	32.3
	7月末	11,726	4.3	17,814	3.7	31,619	4.8	1,940.31	4.1	30.8	-	32.2	-	33.0
	(期末) 2022年8月15日	11,785	4.8	17,612	2.5	32,251	6.9	1,984.96	6.5	31.2	-	31.6	-	32.9

(注) 期末基準価額は分配金込み、騰落率は期首比。

## 投資環境について

(2022.2.16~2022.8.15)

### ■海外債券市況

海外債券市況は、金利は上昇（債券価格は下落）しました。

当作成期首より、米国金利はインフレ率の高止まりやF R B（米国連邦準備制度理事会）の金融引き締め姿勢などを背景に上昇しました。また、ロシアのウクライナ侵攻により、原油をはじめとした資源価格が高騰したことで、インフレ期待が高まったことも金利上昇につながりました。その他の国もインフレ率の上振れなどから金融政策正常化が意識され、金利は上昇しました。

### ■海外リート市況

海外リート市況は下落しました。

海外リート市況は、当作成期首より2022年3月にかけて、年初来の金利上昇や地政学リスクの高まりを受けた下落からの自律反発およびロシア・ウクライナ間の停戦期待を背景に上昇しました。4月下旬から6月半ばにかけては、米国の利上げペースの加速への懸念から急落しました。その後、7月にかけては長期金利の低下などを受けて反発しましたが、当作成期首比ではやや下落して当作成期末を迎えました。

### ■国内株式市況

国内株式市況は、期を通して見ると上昇しました。

国内株式市況は、当作成期首より、F R B（米国連邦準備制度理事会）の金融引き締め加速懸念による金利上昇と、ロシアによるウクライナ侵攻を受けて世界的に株価が下落する中で、日本株も下落しました。しかし、F R Bの利上げ決定で悪材料出尽くし観測が強まったことや為替市場で円安が進行したことなどから、2022年3月末にかけて反発しました。その後は、経済活動正常化による内需の回復が鮮明となり反発する局面があった一方、F R Bの利上げペースの加速や景気の先行きに対する懸念などから調整する局面もあり、一進一退の展開となりました。6月半ば以降は、資源価格の上昇が一服してインフレ懸念が後退したことや、F R Bの利上げ幅縮小への期待などから、当作成期末にかけて株価は反発しました。

### ■為替相場

為替相場は上昇（円安）しました。

当作成期首より、米ドル円はF R B（米国連邦準備制度理事会）の利上げ観測の高まりを背景に、米国金利が上昇したことなどから大きく上昇しました。また、世界的に利上げ観測が高まっている一方で、日本の金融政策が相対的に緩和的であることなどから、その他の通貨も対円で上昇しました。オーストラリア・ドルやカナダ・ドルは、資源価格の上昇などを背景に、堅調に推移しました。

## 前作成期末における「今後の運用方針」

### ■当ファンド

各マザーファンドの受益証券を通じて、海外の公社債、リートおよびわが国の株式に投資します。各マザーファンドの受益証券の組入比率については、以下の標準組入比率をめぐりに投資を行います。

- ・ダイワ・外債ソブリン・マザーファンド……………純資産総額の3分の1
- ・ダイワ・グローバルREIT・マザーファンド…純資産総額の3分の1
- ・ダイワ好配当日本株マザーファンド……………純資産総額の3分の1

### ■ダイワ・外債ソブリン・マザーファンド

債券は、取得時に信用格付A格相当以上の海外の国債を中心に投資し、安定した収益の確保および信託財産の着実な成長をめざします。ポートフォリオの修正デュレーションは、5（年）程度～10（年）程度の範囲で、各国の市場動向や経済見通しに基づく金利見通しに応じて変動させます。通貨の投資割合は各通貨の市場動向や経済環境などの評価に応じて変動させます。ドル通貨圏、欧州通貨圏をそれぞれ50%程度とし、ドル通貨圏内では米ドル、欧州通貨圏内ではユーロを50%程度とします。

### ■ダイワ・グローバルREIT・マザーファンド

安定的な配当利回りの確保と信託財産の中長期的な成長をめざして運用を行います。外貨建資産の運用にあたっては、C&Sに運用の指図にかかる権限を委託します。海外リートへの投資にあたっては、個別銘柄の投資価値を分析して、配当利回り、期待される成長性、割安度などを勘案し投資銘柄を選定し、分散投資を行います。

### ■ダイワ好配当日本株マザーファンド

グローバル経済の正常化と米国の金融政策の正常化が進展する中で、国内外の企業の決算発表に対して市場参加者の思惑が交錯しやすい局面にあることから、国内の株式市場は不安定な推移を想定します。株式等の組入比率は90%程度以上の高位を維持する方針です。銘柄の選定にあたっては、業績動向やPER（株価収益率）、PBR（株価純資産倍率）などのバリュエーション指標、株主還元や資本効率の向上に対する経営姿勢などに注目してまいります。

※C&S：コーペン&スティアーズ・キャピタル・マネジメント・インク

## ポートフォリオについて

(2022.2.16~2022.8.15)

### ■当ファンド

各マザーファンドの受益証券を通じて、海外の公社債、リートおよびわが国の株式に投資しました。各マザーファンドの受益証券の組入比率については、以下の標準組入比率をめどに投資を行いました。

- ・ダイワ・外債ソブリン・マザーファンド……………純資産総額の3分の1
- ・ダイワ・グローバルREIT・マザーファンド…純資産総額の3分の1
- ・ダイワ好配当日本株マザーファンド……………純資産総額の3分の1

### ■ダイワ・外債ソブリン・マザーファンド

債券は、海外の国債を中心に投資しました。

ポートフォリオの修正デュレーションは、5（年）程度～10（年）程度の範囲の中で変動させました。

通貨の投資割合は、ドル通貨圏、欧州通貨圏をそれぞれ50%程度とし、ドル通貨圏内では米ドル、欧州通貨圏内ではユーロを50%程度としつつ、実質外貨比率を高位に保ちました。

### ■ダイワ・グローバルREIT・マザーファンド

当ファンドは、外貨建資産の運用にあたって、C&Sに運用の指図にかかる権限を委託しております。

当ファンドでは、信託財産の中長期的な成長をめざし、保有不動産の価値などと比べてリート価格が魅力的であるとする銘柄に着目するとともに、安定的な配当利回りの確保をめざしてポートフォリオを構築しました。国・地域別配分では、大きなリスクを取らず各地域に分散して投資を行いました。米国では堅調な需要が観測されている産業施設、戸建住宅、貸倉庫などに注目し、運用を行いました。欧州では、安定したキャッシュフロー成長が見込まれるセクターである産業施設、貸倉庫、ヘルスケアに、アジア・オセアニアでは、オーストラリアの産業施設、シンガポールのヘルスケアなどに注目し、運用を行いました。

### ■ダイワ好配当日本株マザーファンド

配当利回りや企業業績のほか、PER（株価収益率）やPBR（株価純資産倍率）などのバリュエーション指標、株主還元や資本効率の向上に対する経営姿勢などにも注目し、投資しました。

株式等の組入比率は、おおむね高位で推移させました。

業種構成は、不動産業、医薬品、サービス業などの組入比率を引き上げる一方、卸売業、化学、建設業などの組入比率を引き下げました。当作成期末では、化学、電気機器、情報・通信業などを中心としたポートフォリオとしました。

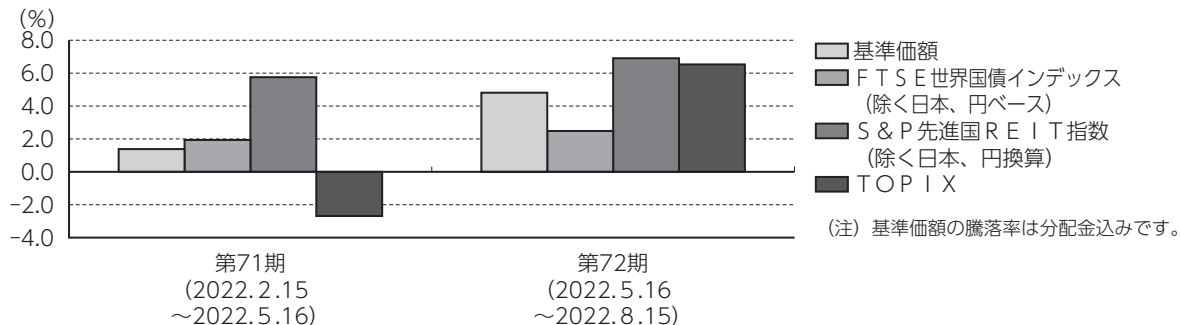
個別銘柄では、業績の先行き不透明感などを考慮して三井住友フィナンシャルG、旭化成、しまむらなどを売却した一方で、アステラス製薬、三井不動産、任天堂などを買付けました。アステラス製薬は、中期経営計画の達成に向けて開発パイプラインが充実し、新薬の開発が順調に進展している点を評価しました。三井不動産は、インフレ圧力に対しても安定したキャッシュフローの獲得が期待され、今後の株主還元の向上に注目しました。任天堂は、デジタル収益の拡大による利益構造の変化に注目しました。



## ベンチマークとの差異について

当ファンドは運用の評価または目標基準となるベンチマークを設けておりません。

以下のグラフは当ファンドの基準価額と参考指数との騰落率の対比です。



## 分配金について

当作成期の1万口当り分配金（税込み）は下記「分配原資の内訳（1万口当り）」の「当期分配金（税込み）」欄をご参照ください。

収益分配金の決定根拠は下記「収益分配金の計算過程（1万口当り）」をご参照ください。

なお、留保益につきましては、運用方針に基づき運用させていただきます。

### ■分配原資の内訳（1万口当り）

項 目	第71期	第72期
	2022年2月16日 ~2022年5月16日	2022年5月17日 ~2022年8月15日
<b>当期分配金（税込み）（円）</b>	<b>120</b>	<b>120</b>
対基準価額比率（%）	1.06	1.02
当期の収益（円）	80	120
当期の収益以外（円）	39	—
翌期繰越分配対象額（円）	2,692	2,828

(注1) 「当期の収益」は「経費控除後の配当等収益」および「経費控除後の有価証券売買等損益」から分配に充当した金額です。また、「当期の収益以外」は「収益調整金」および「分配準備積立金」から分配に充当した金額です。

(注2) 円未満は切捨てており、当期の収益と当期の収益以外の合計が当期分配金（税込み）に合致しない場合があります。

(注3) 当期分配金の対基準価額比率は当期分配金（税込み）の期末基準価額（分配金込み）に対する比率で、ファンドの収益率とは異なります。

### ■収益分配金の計算過程（1万口当り）

項 目	第71期	第72期
(a) 経費控除後の配当等収益	✓ 80.55円	✓ 64.87円
(b) 経費控除後の有価証券売買等損益	0.00	✓ 191.05
(c) 収益調整金	1,675.76	1,729.52
(d) 分配準備積立金	✓ 1,056.17	963.29
(e) 当期分配対象額(a + b + c + d)	2,812.49	2,948.75
(f) 分配金	120.00	120.00
(g) 翌期繰越分配対象額(e - f)	2,692.49	2,828.75

(注) ✓を付した該当項目から分配金を計上しています。





## 今後の運用方針

### ■当ファンド

各マザーファンドの受益証券を通じて、海外の公社債、リートおよびわが国の株式に投資します。各マザーファンドの受益証券の組入比率については、以下の標準組入比率をめどに投資を行います。

- ・ダイワ・外債ソブリン・マザーファンド……………純資産総額の3分の1
- ・ダイワ・グローバルREIT・マザーファンド…純資産総額の3分の1
- ・ダイワ好配当日本株マザーファンド……………純資産総額の3分の1

### ■ダイワ・外債ソブリン・マザーファンド

債券は、取得時に信用格付A格相当以上の海外の国債を中心に投資し、安定した収益の確保および信託財産の着実な成長をめざします。ポートフォリオの修正デュレーションは、5（年）程度～10（年）程度の範囲で、各国の市場動向や経済見通しに基づく金利見通しに応じて変動させます。通貨の投資割合は各通貨の市場動向や経済環境などの評価に応じて変動させます。ドル通貨圏、欧州通貨圏をそれぞれ50%程度とし、ドル通貨圏内では米ドル、欧州通貨圏内ではユーロを50%程度とします。

### ■ダイワ・グローバルREIT・マザーファンド

安定的な配当利回りの確保と信託財産の中長期的な成長をめざして運用を行います。外貨建資産の運用にあたっては、C&Sに運用の指図にかかる権限を委託します。海外リートへの投資にあたっては、個別銘柄の投資価値を分析して、配当利回り、期待される成長性、割安度などを勘案し投資銘柄を選定し、分散投資を行います。

### ■ダイワ好配当日本株マザーファンド

米国の利上げペース鈍化期待による米国金利の低下や米中関係の緊張の高まりなどを受けて、国内株式市況は不安定な推移が想定される一方で、原材料高騰の一因であった一部の資源価格はピークアウトしていることや、株価指標面から見ても割高感はない水準にあることから、下値も限定的と考えています。株式等の組入比率は90%程度以上の高位を維持する方針です。銘柄の選定にあたっては、業績動向やP E R（株価収益率）、P B R（株価純資産倍率）などのバリュエーション指標、株主還元や資本効率の向上に対する経営姿勢などに注目してまいります。

## 1万口当りの費用の明細

項 目	第71期～第72期 (2022.2.16～2022.8.15)		項 目 の 概 要
	金 額	比 率	
信 託 報 酬	78円	0.680%	信託報酬＝当作成期中の平均基準価額×信託報酬率 当作成期中の平均基準価額は11,472円です。
（投 信 会 社）	(31)	(0.272)	投信会社分は、ファンドの運用と調査、受託会社への運用指図、基準価額の計算、法定書面等の作成等の対価
（販 売 会 社）	(44)	(0.381)	販売会社分は、運用報告書等各種書類の送付、口座内での各ファンドの管理、購入後の情報提供等の対価
（受 託 会 社）	(3)	(0.027)	受託会社分は、運用財産の管理、投信会社からの指図の実行の対価
売 買 委 託 手 数 料	4	0.031	売買委託手数料＝当作成期中の売買委託手数料／当作成期中の平均受益権口数 売買委託手数料は、有価証券等の売買の際、売買仲介人に支払う手数料
（株 式）	(2)	(0.021)	
（投資信託証券）	(1)	(0.010)	
有 価 証 券 取 引 税	1	0.009	有価証券取引税＝当作成期中の有価証券取引税／当作成期中の平均受益権口数 有価証券取引税は、有価証券の取引の都度発生する取引に関する税金
（投資信託証券）	(1)	(0.009)	
そ の 他 費 用	1	0.012	その他費用＝当作成期中のその他費用／当作成期中の平均受益権口数
（保 管 費 用）	(1)	(0.009)	保管費用は、海外における保管銀行等に支払う有価証券等の保管および資金の送金・資産の移転等に要する費用
（監 査 費 用）	(0)	(0.004)	監査費用は、監査法人等に支払うファンドの監査に係る費用
（そ の 他）	(△0)	(△0.001)	税金の払戻し、信託事務の処理等に関するその他の費用
合 計	84	0.732	

(注1) 当作成期中の費用（消費税のかかるものは消費税を含む）は追加、解約によって受益権口数に変動があるため、項目の概要の簡便法により算出した結果です。

(注2) 各金額は項目ごとに円未満を四捨五入してあります。

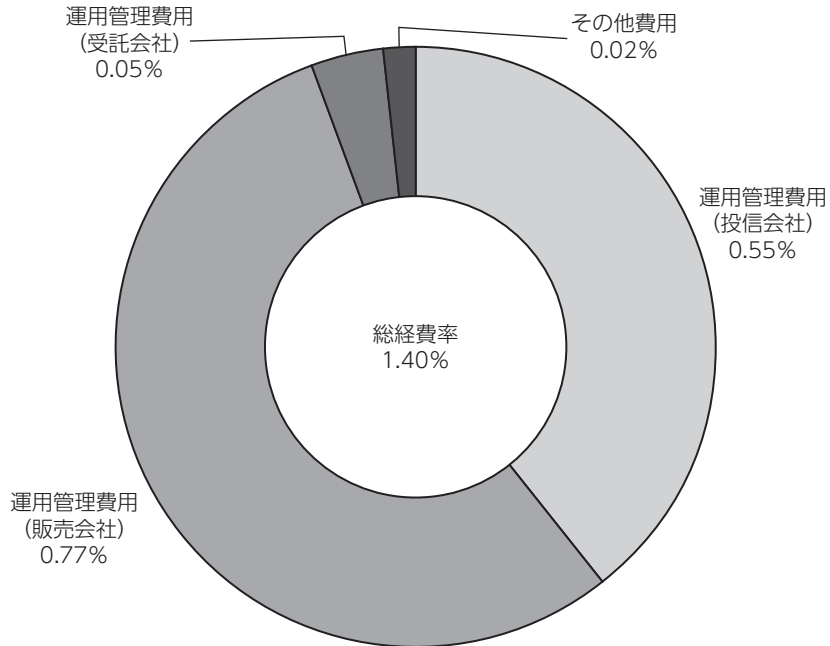
(注3) 各比率は1万口当りのそれぞれの費用金額を当作成期中の平均基準価額で除して100を乗じたもので、小数点第3位未満を四捨五入してあります。

(注4) 組み入れているマザーファンドがある場合、売買委託手数料、有価証券取引税およびその他費用は、当該マザーファンドが支払った金額のうち、このファンドに対応するものを含みます。組み入れている投資信託証券（マザーファンドを除く。）がある場合、各項目の費用は、当該投資信託証券が支払った費用を含みません。なお、当該投資信託証券の直近の計算期末時点における「1万口当りの費用の明細」が取得できるものについては「組入上位ファンドの概要」に表示することとしております。

参考情報

■ 総経費率

当作成期中の運用・管理にかかった費用の総額を、期中の平均受益権口数に期中の平均基準価額（1口当り）を乗じた数で除した総経費率（年率）は1.40%です。



(注1) 1万口当りの費用明細において用いた簡便法により算出したものです。

(注2) 各費用は、原則として、募集手数料、売買委託手数料および有価証券取引税を含みません。

(注3) 各比率は、年率換算した値です。

■売買および取引の状況

親投資信託受益証券の設定・解約状況

(2022年2月16日から2022年8月15日まで)

決算期	第71期～第72期			
	設定		解約	
	□数	金額	□数	金額
	千口	千円	千口	千円
ダイワ・外債ソブリン・マザーファンド	3,527	6,600	2,632	5,000
ダイワ・グローバルREIT・マザーファンド	2,477	9,200	3,342	13,200
ダイワ好配当日本株マザーファンド	1,911	6,600	2,002	7,000

(注) 単位未満は切捨て。

■株式売買金額の平均組入株式時価総額に対する割合

(2022年2月16日から2022年8月15日まで)

項目	第71期～第72期
	ダイワ好配当日本株マザーファンド
(a) 期中の株式売買金額	7,190,663千円
(b) 期中の平均組入株式時価総額	15,211,945千円
(c) 売買高比率(a)÷(b)	0.47

(注1) (b)は各月末現在の組入株式時価総額の平均。

(注2) 単位未満は切捨て。

■利害関係人との取引状況等

(1) ベビーファンドにおける当作成期中の利害関係人との取引状況

当作成期中における利害関係人との取引はありません。

(2) ダイワ・外債ソブリン・マザーファンドにおける当作成期中の利害関係人との取引状況

当作成期中における利害関係人との取引はありません。

(3) ダイワ・グローバルREIT・マザーファンドにおける当作成期中の利害関係人との取引状況

当作成期中における利害関係人との取引はありません。

(4) ダイワ好配当日本株マザーファンドにおける当作成期中の利害関係人との取引状況

(2022年2月16日から2022年8月15日まで)

決算期	第71期～第72期					
	買付額等 A	うち利害 関係人との 取引状況B	B/A	売付額等 C	うち利害 関係人との 取引状況D	D/C
	百万円	百万円	%	百万円	百万円	%
株式	3,400	705	20.8	3,789	972	25.7
コール・ローン	67,721	-	-	-	-	-

(注) 平均保有割合0.5%

※平均保有割合とは、マザーファンドの残存口数の合計に対する当該ベビーファンドのマザーファンド所有口数の割合。

(5) 当作成期中の売買委託手数料総額に対する利害関係人への支払比率

(2022年2月16日から2022年8月15日まで)

項目	第71期～第72期
売買委託手数料総額 (A)	77千円
うち利害関係人への支払額 (B)	12千円
(B)÷(A)	16.0%

(注) 売買委託手数料総額は、このファンドが組み入れているマザーファンドが支払った金額のうち、このファンドに対応するものを含みます。

※利害関係人とは、投資信託及び投資法人に関する法律第11条第1項に規定される利害関係人であり、当作成期中における当ファンドに係る利害関係人とは、大和証券株式会社です。

■組入資産明細表  
親投資信託残高

種類	第70期末	第72期末	
	□数	□数	評価額
	千口	千口	千円
ダイワ・外債ソブリン・マザーファンド	41,970	42,864	81,310
ダイワ・グローバルREIT・マザーファンド	22,359	21,494	84,637
ダイワ好配当日本株マザーファンド	23,124	23,033	83,522

(注) 単位未満は切捨て。

■投資信託財産の構成

2022年8月15日現在

項目	第72期末	
	評価額	比率
	千円	%
ダイワ・外債ソブリン・マザーファンド	81,310	31.9
ダイワ・グローバルREIT・マザーファンド	84,637	33.2
ダイワ好配当日本株マザーファンド	83,522	32.7
コール・ローン等、その他	5,720	2.2
投資信託財産総額	255,190	100.0

- (注1) 評価額の単位未満は切捨て。  
 (注2) 外貨建資産は、期末の時価を対顧客直物電信売買相場の仲値をもとに投資信託協会が定める計算方法により算出されるレートで邦貨換算したものです。なお、8月15日における邦貨換算レートは、1アメリカ・ドル=132.97円、1カナダ・ドル=104.10円、1オーストラリア・ドル=94.74円、1香港ドル=16.97円、1シンガポール・ドル=97.06円、1ニュージーランド・ドル=85.79円、1イギリス・ポンド=161.55円、1デンマーク・クローネ=18.35円、1ノルウェー・クローネ=13.91円、1スウェーデン・クローネ=13.06円、1チェコ・コルナ=5.607円、1ポーランド・ズロチ=29.312円、1ユーロ=136.49円です。  
 (注3) ダイワ・外債ソブリン・マザーファンドにおいて、第72期末における外貨建純資産(18,359,494千円)の投資信託財産総額(18,412,733千円)に対する比率は、99.7%です。  
 ダイワ・グローバルREIT・マザーファンドにおいて、第72期末における外貨建純資産(104,929,308千円)の投資信託財産総額(107,282,624千円)に対する比率は、97.8%です。

■資産、負債、元本および基準価額の状況

(2022年5月16日)、(2022年8月15日)現在

項目	第71期末	第72期末
<b>(A) 資産</b>	<b>244,012,481円</b>	<b>255,190,969円</b>
コール・ローン等	5,587,643	5,720,541
ダイワ・外債ソブリン・マザーファンド(評価額)	80,807,617	81,310,512
ダイワ・グローバルREIT・マザーファンド(評価額)	76,090,561	84,637,290
ダイワ好配当日本株マザーファンド(評価額)	81,526,660	83,522,626
<b>(B) 負債</b>	<b>3,405,800</b>	<b>3,474,817</b>
未払収益分配金	2,567,767	2,589,414
未払信託報酬	833,077	875,239
その他未払費用	4,956	10,164
<b>(C) 純資産総額(A-B)</b>	<b>240,606,681</b>	<b>251,716,152</b>
元本	213,980,658	215,784,509
次期繰越損益金	26,626,023	35,931,643
<b>(D) 受益権総口数</b>	<b>213,980,658口</b>	<b>215,784,509口</b>
1万口当り基準価額(C/D)	11,244円	11,665円

- \* 当作成期首における元本額は212,039,618円、当作成期間(第71期~第72期)中における追加設定元本額は14,254,148円、同解約元本額は10,509,257円です。  
 \* 第72期末の計算口数当りの純資産額は11,665円です。

■損益の状況

第71期 自2022年2月16日 至2022年5月16日  
 第72期 自2022年5月17日 至2022年8月15日

項目	第71期	第72期
<b>(A) 配当等収益</b>	<b>△ 33円</b>	<b>△ 82円</b>
受取利息	—	4
支払利息	△ 33	△ 86
<b>(B) 有価証券売買損益</b>	<b>4,111,568</b>	<b>12,488,700</b>
売買益	4,300,198	12,845,592
売買損	△ 188,630	△ 356,892
<b>(C) 信託報酬等</b>	<b>△ 838,033</b>	<b>△ 880,447</b>
<b>(D) 当期損益金(A+B+C)</b>	<b>3,273,502</b>	<b>11,608,171</b>
<b>(E) 前期繰越損益金</b>	<b>14,681,017</b>	<b>14,701,029</b>
<b>(F) 追加信託差損益金</b>	<b>11,239,271</b>	<b>12,211,857</b>
(配当等相当額)	( 35,858,216)	( 37,320,384)
(売買損益相当額)	(△24,618,945)	(△25,108,527)
<b>(G) 合計(D+E+F)</b>	<b>29,193,790</b>	<b>38,521,057</b>
<b>(H) 収益分配金</b>	<b>△ 2,567,767</b>	<b>△ 2,589,414</b>
次期繰越損益金(G+H)	26,626,023	35,931,643
追加信託差損益金	11,239,271	12,211,857
(配当等相当額)	( 35,858,216)	( 37,320,384)
(売買損益相当額)	(△24,618,945)	(△25,108,527)
分配準備積立金	21,756,043	23,719,786
繰越損益金	△ 6,369,291	—

- (注1) 信託報酬等には信託報酬に対する消費税等相当額を含めて表示しております。  
 (注2) 追加信託差損益金とは、追加信託金と元本の差額をい、元本を下回る場合は損失として、上回る場合は利益として処理されます。  
 (注3) 収益分配金の計算過程は下記「収益分配金の計算過程(総額)」をご参照ください。  
 (注4) 投資信託財産(親投資信託)の運用の指図に係る権限の全部または一部を委託するために要する費用:205,440円(未監査)

■収益分配金の計算過程(総額)

項目	第71期	第72期
(a) 経費控除後の配当等収益	1,723,687円	1,399,993円
(b) 経費控除後の有価証券売買等損益	0	4,122,739
(c) 収益調整金	35,858,216	37,320,384
(d) 分配準備積立金	22,600,123	20,786,468
(e) 当期分配対象額(a+b+c+d)	60,182,026	63,629,584
(f) 分配金	2,567,767	2,589,414
(g) 翌期繰越分配対象額(e-f)	57,614,259	61,040,170
(h) 受益権総口数	213,980,658口	215,784,509口

収 益 分 配 金 の お 知 ら せ		
	第 71 期	第 72 期
1万口当り分配金（税込み）	120円	120円

●<分配金再投資コース>をご利用の方の税引き分配金は、決算日現在の基準価額に基づいて自動的に再投資いたしました。

- ・分配金には、課税扱いとなる「普通分配金」と、非課税扱いとなる「元本払戻金（特別分配金）」があります。
- ・分配落ち後の基準価額が個別元本と同額または個別元本を上回る場合には、分配金の全額が普通分配金となります。
- ・分配落ち後の基準価額が個別元本を下回る場合には、下回る部分の額が元本払戻金（特別分配金）、残りの額が普通分配金です。
- ・元本払戻金（特別分配金）が発生した場合は、分配金発生時における個々の受益者の個別元本から当該元本払戻金（特別分配金）を控除した額が、その後の個々の受益者の個別元本となります。

<補足情報>

当ファンド（ダイワ・バランス3資産（外債・海外リート・好配当日本株））が投資対象としている「ダイワ・外債ソブリン・マザーファンド」の決算日（2022年4月11日）と、当ファンドの決算日が異なっておりますので、当ファンドの第72期の決算日（2022年8月15日）現在におけるダイワ・外債ソブリン・マザーファンドの組入資産の内容等を掲載いたしました。

■ダイワ・外債ソブリン・マザーファンドの主要な売買銘柄  
公 社 債

(2022年2月16日から2022年8月15日まで)

買			付			売			付		
銘	柄	金額	銘	柄	金額	銘	柄	金額	銘	柄	金額
		千円			千円			千円			千円
UNITED STATES TREASURY NOTE/BOND (アメリカ)	3% 2025/7/15	269,588	United States Treasury Note/Bond (アメリカ)	0.875% 2030/11/15	722,892	FRENCH GOVERNMENT BOND (フランス)	3.25% 2045/5/25	244,536	SPANISH GOVERNMENT BOND (スペイン)	1.95% 2026/4/30	322,775
United States Treasury Note/Bond (アメリカ)	1.125% 2040/8/15	233,966	United Kingdom Gilt (イギリス)	5% 2025/3/7	300,910	United Kingdom Gilt (イギリス)	4.25% 2032/6/7	170,795	IRISH TREASURY (アイルランド)	1% 2026/5/15	234,265
United Kingdom Gilt (イギリス)	4.25% 2032/6/7	170,795	CANADIAN GOVERNMENT BOND (カナダ)	1.5% 2026/6/1	192,549	FRENCH GOVERNMENT BOND (フランス)	2032/5/25	140,126	United States Treasury Note/Bond (アメリカ)	2.25% 2027/8/15	187,162
SPANISH GOVERNMENT BOND (スペイン)	1.2% 2040/10/31	150,096	AUSTRALIAN GOVERNMENT BOND (オーストラリア)	4.75% 2027/4/21	141,081	UNITED STATES TREASURY NOTE/BOND (アメリカ)	2.25% 2052/2/15	103,179	SPANISH GOVERNMENT BOND (スペイン)	2026/1/31	125,227
FRENCH GOVERNMENT BOND (フランス)	2032/5/25	140,126	SPANISH GOVERNMENT BOND (スペイン)	2026/1/31	125,227	CANADIAN GOVERNMENT BOND (カナダ)	2% 2032/6/1	94,291	CANADIAN GOVERNMENT BOND (カナダ)	0.5% 2030/12/1	66,660
UNITED STATES TREASURY NOTE/BOND (アメリカ)	2.25% 2052/2/15	103,179	Belgium Government Bond (ベルギー)	3.75% 2045/6/22	82,763	United Kingdom Gilt (イギリス)	0.625% 2050/10/22	76,877	Poland Government Bond (ポーランド)	4% 2023/10/25	62,125
CANADIAN GOVERNMENT BOND (カナダ)	2% 2032/6/1	94,291	United Kingdom Gilt (イギリス)	0.625% 2050/10/22	76,877						

(注1) 金額は受渡し代金（経過利子分は含まれておりません）。

(注2) 単位未満は切捨て。

■組入資産明細表

下記は、2022年8月15日現在におけるダイワ・外債ソブリン・マザーファンド（9,692,991千円）の内容です。

(1) 外国（外貨建）公社債（通貨別）

区 分	2022年8月15日現在							
	額 面 金 額	評 価 額		組 入 比 率	う ち B B 格 以下組入比率	残 存 期 間 別 組 入 比 率		
		外 貨 建 金 額	邦 貨 換 算 金 額			5 年 以 上	2 年 以 上	2 年 未 満
アメリカ	千アメリカ・ドル 36,731	千アメリカ・ドル 31,206	千円 4,149,477	% 22.6	% -	% 21.1	% 1.4	% -
カナダ	千カナダ・ドル 27,294	千カナダ・ドル 25,238	2,627,379	14.3	-	7.2	7.0	-
オーストラリア	千オーストラリア・ドル 22,457	千オーストラリア・ドル 24,248	2,297,306	12.5	-	12.2	0.3	-
イギリス	千イギリス・ポンド 14,431	千イギリス・ポンド 13,845	2,236,746	12.2	-	7.9	4.2	-
デンマーク	千デンマーク・クローネ 25,700	千デンマーク・クローネ 28,724	527,086	2.9	-	0.8	2.1	-
ノルウェー	千ノルウェー・クローネ 20,000	千ノルウェー・クローネ 20,002	278,227	1.5	-	-	-	1.5
スウェーデン	千スウェーデン・クローネ 27,860	千スウェーデン・クローネ 27,485	358,962	2.0	-	-	1.0	1.0
ポーランド	千ポーランド・ズロチ 42,500	千ポーランド・ズロチ 36,113	1,058,595	5.8	-	4.4	1.4	-
ユーロ（アイルランド）	千ユーロ 3,559	千ユーロ 3,547	484,202	2.6	-	1.8	0.9	-
ユーロ（ベルギー）	千ユーロ 1,950	千ユーロ 2,495	340,601	1.9	-	1.9	-	-



ダイワ・外債ソブリン・マザーファンド

区 分		2022年8月15日現在							
		額 面 金 額	評 価 額		組 入 比 率	う ち B B 格 以 下 組 入 比 率	残 存 期 間 別 組 入 比 率		
			外 貨 建 金 額	邦 貨 換 算 金 額			5 年 以 上	2 年 以 上	2 年 未 満
ユーロ (フランス)	千ユーロ 7,410	千ユーロ 8,597	千円 1,173,498	% 6.4	% -	% 6.4	% -	% -	
ユーロ (ドイツ)	千ユーロ 695	千ユーロ 882	千円 120,424	0.7	-	0.7	-	-	
ユーロ (スペイン)	千ユーロ 17,096	千ユーロ 17,048	千円 2,326,988	12.7	-	7.6	5.1	-	
ユーロ (小計)	30,711	32,571	4,445,716	24.2	-	18.2	6.0	-	
合 計	-	-	17,979,498	97.8	-	71.9	23.4	2.5	

(注1) 邦貨換算金額は、2022年8月15日現在の時価を対顧客直物電信売買相場の中値をもとに投資信託協会が定める計算方法により算出されるレートで邦貨換算したものです。

(注2) 組入比率は、純資産総額に対する評価額の割合。

(注3) 額面金額、評価額の単位未満は切捨て。

(注4) 評価額および格付情報については金融商品取引業者、価格情報会社等よりデータを入手しています。

(2) 外国 (外貨建) 公社債 (銘柄別)

区 分		2022年8月15日現在							
		銘 柄	種 類	年 利 率	額 面 金 額	評 価 額		償 還 年 月 日	
						外 貨 建 金 額	邦 貨 換 算 金 額		
アメリカ	United States Treasury Note/Bond	国債証券	2.2500	千アメリカ・ドル 6,307	千アメリカ・ドル 6,089	千円 809,685	2027/08/15		
		国債証券	1.1250	7,686	5,364	713,361	2040/08/15		
		国債証券	0.8750	19,807	16,995	2,259,897	2030/11/15		
		国債証券	2.2500	930	768	102,122	2052/02/15		
		国債証券	3.0000	2,000	1,988	264,410	2025/07/15		
通貨小計	銘 柄 数 金 額	5銘柄		36,731	31,206	4,149,477			
カナダ	CANADIAN GOVERNMENT BOND	国債証券	3.5000	千カナダ・ドル 1,500	千カナダ・ドル 1,656	172,484	2045/12/01		
		国債証券	2.7500	1,700	1,663	173,147	2048/12/01		
		国債証券	1.5000	2,203	2,090	217,569	2026/06/01		
		国債証券	0.5000	10,246	8,548	889,850	2030/12/01		
		国債証券	2.0000	1,000	936	97,517	2032/06/01		
		特殊債券	2.5500	2,815	2,762	287,593	2025/03/15		
		特殊債券	2.2500	7,830	7,581	789,215	2025/12/15		
通貨小計	銘 柄 数 金 額	7銘柄		27,294	25,238	2,627,379			
オーストラリア	AUSTRALIAN GOVERNMENT BOND	国債証券	4.7500	千オーストラリア・ドル 557	千オーストラリア・ドル 594	56,283	2027/04/21		
		国債証券	3.2500	2,900	2,889	273,773	2029/04/21		
		国債証券	4.5000	19,000	20,764	1,967,249	2033/04/21		
通貨小計	銘 柄 数 金 額	3銘柄		22,457	24,248	2,297,306			
イギリス	United Kingdom Gilt	国債証券	1.5000	千イギリス・ポンド 4,020	千イギリス・ポンド 3,951	638,410	2026/07/22		
		国債証券	1.6250	3,200	3,148	508,616	2028/10/22		
		国債証券	0.6250	1,400	869	140,451	2050/10/22		
		国債証券	0.2500	3,095	2,633	425,393	2031/07/31		
		国債証券	4.2500	900	1,070	172,945	2032/06/07		
		国債証券	5.0000	815	876	141,675	2025/03/07		
		国債証券	4.2500	1,000	1,295	209,252	2046/12/07		
通貨小計	銘 柄 数 金 額	7銘柄		14,431	13,845	2,236,746			

2022年8月15日現在								
区 分	銘 柄	種 類	年 利 率	額 面 金 額	評 価 額		償 還 年 月 日	
					外 貨 建 金 額	邦 貨 換 算 金 額		
デンマーク	DANISH GOVERNMENT BOND	国債証券	4.5000	千デンマーク・クローネ 5,500	千デンマーク・クローネ 7,938	千円 145,678	2039/11/15	
	DANISH GOVERNMENT BOND	国債証券	1.7500	20,200	20,785	381,408	2025/11/15	
通貨小計	銘 柄 数 額 金	2銘柄		25,700	28,724	527,086		
ノルウェー	NORWEGIAN GOVERNMENT BOND	国債証券	3.0000	千ノルウェー・クローネ 20,000	千ノルウェー・クローネ 20,002	278,227	2024/03/14	
				20,000	20,002	278,227		
通貨小計	銘 柄 数 額 金	1銘柄		20,000	20,002	278,227		
スウェーデン	SWEDISH GOVERNMENT BOND	国債証券	1.5000	千スウェーデン・クローネ 13,630	千スウェーデン・クローネ 13,597	177,577	2023/11/13	
	SWEDISH GOVERNMENT BOND	国債証券	1.0000	14,230	13,888	181,385	2026/11/12	
通貨小計	銘 柄 数 額 金	2銘柄		27,860	27,485	358,962		
ポーランド	Poland Government Bond	国債証券	2.2500	千ポーランド・ズロチ 3,500	千ポーランド・ズロチ 3,226	94,582	2024/10/25	
	Poland Government Bond	国債証券	0.7500	6,000	5,254	154,024	2025/04/25	
	Poland Government Bond	国債証券	1.2500	8,000	5,882	172,418	2030/10/25	
	Poland Government Bond	国債証券	2.7500	25,000	21,750	637,570	2028/04/25	
通貨小計	銘 柄 数 額 金	4銘柄		42,500	36,113	1,058,595		
ユーロ (アイルランド)	IRISH TREASURY	国債証券	1.0000	千ユーロ 1,172	千ユーロ 1,177	160,730	2026/05/15	
	IRISH TREASURY	国債証券	1.1000	2,387	2,369	323,471	2029/05/15	
国小計	銘 柄 数 額 金	2銘柄		3,559	3,547	484,202		
ユーロ (ベルギー)	Belgium Government Bond	国債証券	3.7500	千ユーロ 1,950	千ユーロ 2,495	340,601	2045/06/22	
				1,950	2,495	340,601		
国小計	銘 柄 数 額 金	1銘柄		1,950	2,495	340,601		
ユーロ (フランス)	FRENCH GOVERNMENT BOND	国債証券	3.2500	千ユーロ 6,210	千ユーロ 7,557	1,031,455	2045/05/25	
	FRENCH GOVERNMENT BOND	国債証券	-	1,200	1,040	142,043	2032/05/25	
国小計	銘 柄 数 額 金	2銘柄		7,410	8,597	1,173,498		
ユーロ (ドイツ)	GERMAN GOVERNMENT BOND	国債証券	2.5000	千ユーロ 695	千ユーロ 882	120,424	2046/08/15	
				695	882	120,424		
国小計	銘 柄 数 額 金	1銘柄		695	882	120,424		
ユーロ (スペイン)	SPANISH GOVERNMENT BOND	国債証券	1.9500	千ユーロ 6,660	千ユーロ 6,866	937,221	2026/04/30	
	SPANISH GOVERNMENT BOND	国債証券	1.4000	9,136	9,133	1,246,573	2028/04/30	
	SPANISH GOVERNMENT BOND	国債証券	1.2000	1,300	1,049	143,193	2040/10/31	
国小計	銘 柄 数 額 金	3銘柄		17,096	17,048	2,326,988		
通貨小計	銘 柄 数 額 金	9銘柄		30,711	32,571	4,445,716		
合 計	銘 柄 数 額 金	40銘柄				17,979,498		

(注1) 邦貨換算金額は、2022年8月15日現在の時価を対顧客直物電信売買相場の仲値をもとに投資信託協会が定める計算方法により算出されるレートで邦貨換算したものです。

(注2) 額面金額、評価額の単位未満は切捨て。

<補足情報>

当ファンド（ダイワ・バランス3資産（外債・海外リート・好配当日本株））が投資対象としている「ダイワ・グローバルREIT・マザーファンド」の決算日（2022年3月15日）と、当ファンドの決算日が異なっておりますので、当ファンドの第72期の決算日（2022年8月15日）現在におけるダイワ・グローバルREIT・マザーファンドの組入資産の内容等を掲載いたしました。

■ダイワ・グローバルREIT・マザーファンドの主要な売買銘柄  
投資信託証券

(2022年2月16日から2022年8月15日まで)

買				売			
銘柄	口数	金額	平均単価	銘柄	口数	金額	平均単価
	千口	千円	円		千口	千円	円
ASCENDAS REAL ESTATE INV TRT (シンガポール)	6,009.4	1,581,958	263	CAPITALLAND INTEGRATED COMMER (シンガポール)	9,600.332	2,020,289	210
CAMDEN PROPERTY TRUST (アメリカ)	66.977	1,339,725	20,002	AMERICAN TOWER CORP (アメリカ)	49.362	1,704,124	34,523
INVITATION HOMES INC (アメリカ)	273.16	1,306,118	4,781	VICI PROPERTIES INC (アメリカ)	404.425	1,610,027	3,981
DIGITAL REALTY TRUST INC (アメリカ)	70.325	1,243,923	17,688	ESSEX PROPERTY TRUST INC (アメリカ)	34.458	1,336,170	38,776
MID-AMERICA APARTMENT COMM (アメリカ)	49.203	1,178,986	23,961	EQUINIX INC (アメリカ)	10.223	900,490	88,084
PROLOGIS INC (アメリカ)	57.021	990,398	17,369	PROLOGIS INC (アメリカ)	49.955	890,837	17,832
UNITE GROUP PLC/THE (イギリス)	462.629	817,747	1,767	DUKE REALTY CORP (アメリカ)	110.978	872,699	7,863
WELLTOWER INC (アメリカ)	69.115	769,325	11,131	VENTAS INC (アメリカ)	123.18	854,039	6,933
REXFORD INDUSTRIAL REALTY IN (アメリカ)	87.556	766,279	8,751	HEALTHPEAK PROPERTIES INC (アメリカ)	218.373	826,484	3,784
EQUINIX INC (アメリカ)	8.288	757,605	91,409	KLEPIERRE (フランス)	266.291	800,033	3,004

(注1) 金額は受渡し代金。

(注2) 金額の単位未満は切捨て。

■組入資産明細表

下記は、2022年8月15日現在におけるダイワ・グローバルREIT・マザーファンド（26,745,370千口）の内容です。

外国投資信託証券

銘柄	柄	2022年8月15日現在		
		口数	評価額	
			外貨建金額	邦貨換算金額
	千口	千アメリカ・ドル	千円	
(シンガポール)				
DIGITAL CORE REIT UNITS (アメリカ)	6,827.856	6,042	803,491	
SIMON PROPERTY GROUP INC	200.28	23,202	3,085,228	
EQUINIX INC	21.552	15,184	2,019,106	
HOST HOTELS & RESORTS INC	447.249	8,734	1,161,462	
KIMCO REALTY CORP	535.466	12,503	1,662,541	
HEALTHCARE REALTY TRUST INC CLASS	261.679	6,892	916,512	
INVITATION HOMES INC	707.537	28,011	3,724,674	
AMERICOLD REALTY TRUST	361.289	11,723	1,558,917	
VICI PROPERTIES INC	111.034	3,929	522,504	
APARTMENT INCOME REIT CO	143.284	6,563	872,793	
REXFORD INDUSTRIAL REALTY IN	87.556	5,939	789,815	
SPIRIT REALTY CAPITAL INC	146.044	6,532	868,632	
SUN COMMUNITIES INC	81.031	13,912	1,849,906	
PROLOGIS INC	188.564	25,878	3,441,067	

銘柄	柄	2022年8月15日現在		
		口数	評価額	
			外貨建金額	邦貨換算金額
	千口	千アメリカ・ドル	千円	
CAMDEN PROPERTY TRUST	67.623	9,854	1,310,289	
COUSINS PROPERTIES INC	159.668	4,901	651,793	
SITE CENTERS CORP	98.48	1,479	196,685	
DUKE REALTY CORP	440.641	28,579	3,800,279	
ESSEX PROPERTY TRUST INC	17.46	5,187	689,833	
FIRST INDUSTRIAL REALTY TR	33.044	1,826	242,892	
WELLTOWER INC	341.66	28,251	3,756,650	
HEALTHPEAK PROPERTIES INC	285.112	8,088	1,075,544	
HIGHWOODS PROPERTIES INC	109.582	3,885	516,691	
MID-AMERICA APARTMENT COMM	68.779	12,916	1,717,441	
REALTY INCOME CORP	353.457	26,392	3,509,428	
PUBLIC STORAGE	83.528	29,376	3,906,232	
UDR INC	301.058	15,092	2,006,788	
AGREE REALTY CORP	54.59	4,310	573,229	
DIGITAL REALTY TRUST INC	154.007	20,239	2,691,259	

銘柄		2022年8月15日現在			
		□ 数		評 価 額	
		外貨建金額		邦貨換算金額	
		千口	千アメリカ・ドル	千円	
EXTRA SPACE STORAGE INC		81.803	17,338	2,305,562	
アメリカ・ドル 通 貨 計	□ 数、金額 銘柄数<比率>	12,770,913 30銘柄	392,774	52,227,258 <49.6%>	
(カナダ)		千口	千カナダ・ドル	千円	
RIOCAN REAL ESTATE INVST TR		933.876	20,059	2,088,210	
カナダ・ドル 通 貨 計	□ 数、金額 銘柄数<比率>	933,876 1銘柄	20,059	2,088,210 < 2.0%>	
(オーストラリア)		千口	千オーストラリア・ドル	千円	
DEXUS/AU		2,778.257	25,448	2,411,022	
HEALTHCO HEALTHCARE & WELLNESS REI		4,313.006	7,073	670,127	
NATIONAL STORAGE REIT		5,835.127	14,237	1,348,880	
MIRVAC GROUP		4,787.319	10,149	961,527	
GOODMAN GROUP		2,674.429	53,996	5,115,649	
CHARTER HALL GROUP		2,567.318	31,911	3,023,320	
INGENIA COMMUNITIES GROUP		3,389.519	15,829	1,499,644	
オーストラリア・ドル 通 貨 計	□ 数、金額 銘柄数<比率>	26,344,975 7銘柄	158,646	15,030,172 <14.3%>	
(香港)		千口	千香港ドル	千円	
LINK REIT		3,014.392	200,155	3,396,641	
香港ドル 通 貨 計	□ 数、金額 銘柄数<比率>	3,014,392 1銘柄	200,155	3,396,641 < 3.2%>	
(シンガポール)		千口	千シンガポール・ドル	千円	
FRASERS LOGISTICS & COMMERCIAL		12,984.6	18,438	1,789,605	
ASCENDAS REAL ESTATE INV TR		5,945.7	17,658	1,713,956	
KEPPEL REIT		13,749.1	15,124	1,467,936	
PARKWAYLIFE REAL ESTATE		5,580.477	26,897	2,610,710	
シンガポール・ドル 通 貨 計	□ 数、金額 銘柄数<比率>	38,259,877 4銘柄	78,118	7,582,207 < 7.2%>	
(ニュージーランド)		千口	千ニュージーランド・ドル	千円	
GOODMAN PROPERTY TRUST		4,826.676	10,956	939,962	
ニュージーランド・ドル 通 貨 計	□ 数、金額 銘柄数<比率>	4,826,676 1銘柄	10,956	939,962 < 0.9%>	
(イギリス)		千口	千イギリス・ポンド	千円	
INDUSTRIALS REIT LIMITED LTD		1,724.593	3,069	495,922	
ASSURA PLC		9,165.898	6,484	1,047,631	
LXI REIT PLC		4,959.441	7,478	1,208,206	
URBAN LOGISTICS REIT PLC		1,782.367	3,199	516,854	
HOME REIT PLC		3,345.626	4,014	648,583	
SEGRO PLC		996.727	10,719	1,731,783	
UNITE GROUP PLC/THE		625.756	7,352	1,187,817	
BRITISH LAND CO PLC		2,615.884	12,511	2,021,276	
GREAT PORTLAND ESTATES PLC		753.785	4,466	721,510	
WORKSPACE GROUP PLC		321.716	1,920	310,280	
SAFESTORE HOLDINGS PLC		500.239	5,847	944,711	
BIG YELLOW GROUP PLC		174.482	2,474	399,699	
LONDONMETRIC PROPERTY PLC		1,206.382	2,972	480,211	
TRITAX BIG BOX REIT PLC		4,198.219	8,131	1,313,716	
イギリス・ポンド 通 貨 計	□ 数、金額 銘柄数<比率>	32,371,115 14銘柄	80,645	13,028,205 <12.4%>	
(ユーロ (オランダ))		千口	千ユーロ	千円	
EUROCOMMERCIAL PROPERTIES NV		258.58	6,086	830,810	
国 小 計	□ 数、金額 銘柄数<比率>	258.58 1銘柄	6,086	830,810 < 0.8%>	

銘柄		2022年8月15日現在			
		□ 数		評 価 額	
		外貨建金額		邦貨換算金額	
		千口	千ユーロ	千円	
ユーロ (ベルギー)		千口	千ユーロ	千円	
AEDIFICA		95.772	9,941	1,356,865	
COFINIMMO		13.3	1,473	201,137	
WAREHOUSES DE PAUW SCA		188.12	6,358	867,865	
XIOR STUDENT HOUSING NV		78.394	3,519	480,429	
国 小 計	□ 数、金額 銘柄数<比率>	375.586 4銘柄	21,293	2,906,297 < 2.8%>	
(ユーロ (フランス))		千口	千ユーロ	千円	
UNIBAIL-RODAMCO-WESTFIELD		132.449	8,055	1,099,501	
ICADE		88.25	4,297	586,603	
ARGAN		36.327	3,509	478,969	
KLEPIERRE		466.043	10,714	1,462,398	
COVIVIO		76.647	4,767	650,708	
国 小 計	□ 数、金額 銘柄数<比率>	799.716 5銘柄	31,344	4,278,181 < 4.1%>	
(ユーロ (スペイン))		千口	千ユーロ	千円	
MERLIN PROPERTIES SOCIMI SA		587.346	5,849	798,461	
国 小 計	□ 数、金額 銘柄数<比率>	587.346 1銘柄	5,849	798,461 < 0.8%>	
ユーロ通貨計	□ 数、金額 銘柄数<比率>	2,021,228 11銘柄	64,574	8,813,752 < 8.4%>	
合 計	□ 数、金額 銘柄数<比率>	120,543,052 69銘柄	-	103,106,410 <97.9%>	

(注1) 邦貨換算金額は、2022年8月15日現在の時価を対顧客直物電信売買相場の仲値をもとに投資信託協会が定める計算方法により算出されるレートで邦貨換算したものです。

(注2) < >内は純資産総額に対する評価額の比率。

(注3) 評価額の単位未満は切捨て。

# ダイワ好配当日本株マザーファンド

## <補足情報>

当ファンド（ダイワ・バランス3資産（外債・海外リート・好配当日本株））が投資対象としている「ダイワ好配当日本株マザーファンド」の決算日（2022年4月15日）と、当ファンドの決算日が異なっておりますので、当ファンドの第72期の決算日（2022年8月15日）現在におけるダイワ好配当日本株マザーファンドの組入資産の内容等を掲載いたしました。

## ■ダイワ好配当日本株マザーファンドの主要な売買銘柄 株 式

（2022年2月16日から2022年8月15日まで）

買				付				売				付			
銘柄	株数	金額	平均単価	銘柄	株数	金額	平均単価	銘柄	株数	金額	平均単価	銘柄	株数	金額	平均単価
アステラス製薬	164.1	317,283	1,933	三井住友フィナンシャルG	95.4	387,448	4,061	任天堂	5	301,917	60,383	しまむら	21.5	250,490	11,650
三井不動産	113.5	297,353	2,619	三菱商事	56.1	220,898	3,937	三井住友トラストHD	58.5	246,982	4,221	旭化成	175.3	182,396	1,040
東レ	310.7	226,795	729	住友林業	79.5	164,369	2,067	電通グループ	43.8	199,695	4,559	キトー	56.6	149,629	2,643
りそなホールディングス	344.9	189,735	550	トヨタ自動車	73.9	141,922	1,920	大阪瓦斯	73.9	158,888	2,150	TOKAIホールディングス	148.3	130,340	878
豊田自動織機	18.6	154,775	8,321	IHI	33.6	123,634	3,679	信越化学	7.6	122,264	16,087	三井金属	37.3	113,918	3,054

(注1) 金額は受渡し代金。

(注2) 金額の単位未満は切捨て。

## ■組入資産明細表

下記は、2022年8月15日現在におけるダイワ好配当日本株マザーファンド（4,539,385千円）の内容です。

### 国内株式

銘柄	2022年8月15日現在			銘柄	2022年8月15日現在			銘柄	2022年8月15日現在		
	株数	評価額	千円		株数	評価額	千円		株数	評価額	千円
<b>建設業 (1.2%)</b>				信越化学	12.9	228,588		<b>金属製品 (1.5%)</b>			
オリエンタル白石	294.4	73,011		エア・ウォーター	18.6	32,382		三和ホールディングス	79.5	112,492	
大和ハウス	34.4	108,807		四国化成	45.2	55,776		日東精工	77.4	42,337	
<b>食料品 (2.0%)</b>				東京応化工業	10.9	78,153		マルゼン	30.9	58,679	
ブルボン	22.4	47,331		住友ベークライト	22.8	101,118		ファインシンター	18.9	24,985	
日本ハム	6.1	24,644		旭有機材	23.1	52,829		<b>機械 (2.7%)</b>			
アサヒグループホールディングス	43.8	209,626		第一工業製薬	22.2	50,149		ツガミ	95.5	123,768	
太陽化学	22.3	34,565		富士フィルムHLDGS	43.2	320,155		ソディック	84.4	69,798	
<b>繊維製品 (3.5%)</b>				デクセリアルズ	59.5	246,330		フリュー	45.4	47,216	
富士紡ホールディングス	16.1	56,672		信越ポリマー	63.8	89,001		三精テクノロジーズ	28.5	22,515	
帝国繊維	15.1	24,522		<b>医薬品 (2.2%)</b>				IHI	34.8	118,494	
東レ	479.4	376,185		アステラス製薬	164.1	336,405		スター精密	21.8	39,545	
セーレン	22.7	47,919		<b>ガラス・土石製品 (3.0%)</b>				<b>電気機器 (10.6%)</b>			
ワコールホールディングス	14.6	32,572		AGC	61.4	305,772		日立	70.6	488,693	
<b>化学 (10.7%)</b>				ニチアス	65.1	154,938		富士電機	57.1	340,887	
旭化成	84.9	88,550		<b>鉄鋼 (0.5%)</b>				ダイヘン	11.6	44,950	
共和レザー	64.4	36,128		大和工業	15.8	75,603		IDEC	39.5	115,419	
日本曹達	30.9	139,822		<b>非鉄金属 (0.3%)</b>				TDK	33.9	172,212	
大阪ソーダ	34.1	132,819		昭和電線HLDGS	27.6	51,198		堀場製作所	9.9	62,667	

銘柄	2022年8月15日現在		銘柄	2022年8月15日現在	
	株数	評価額		株数	評価額
	千株	千円		千株	千円
村田製作所	19.6	155,408	証券、商品先物取引業 (0.6%)		
東京エレクトロン	5.6	261,800	SB Iホールディングス	35.6	97,366
<b>輸送用機器 (8.4%)</b>			<b>保険業 (5.7%)</b>		
トヨタ紡織	55.2	114,816	MS & AD	52.2	213,132
豊田自動織機	25.7	205,857	第一生命HLDGS	54.8	128,396
デンソー	29.8	232,946	東京海上HD	71.6	542,942
いすゞ自動車	131.9	207,478	<b>その他金融業 (4.2%)</b>		
トヨタ自動車	169.6	361,672	プレミアグループ	46.2	235,620
プレス工業	116	49,300	オリックス	181.8	408,413
ミクニ	67.4	22,242	<b>不動産業 (3.9%)</b>		
豊田合成	45.5	106,242	東急不動産HD	88.9	66,675
<b>精密機器 (0.7%)</b>			AND DOホールディングス	46.8	42,354
セイコーHD	38.9	108,025	三井不動産	113.5	327,447
<b>その他製品 (4.5%)</b>			東京建物	80.6	169,260
大日本印刷	119.9	358,860	<b>サービス業 (3.6%)</b>		
リンテック	22.4	52,931	ディップ	12.8	48,128
任天堂	5	288,950	電通グループ	43.8	209,802
<b>電気・ガス業 (1.8%)</b>			日本空調サービス	74.6	57,591
関西電力	85.2	107,096	フルキャストホールディングス	38.7	93,073
大阪瓦斯	74.4	176,774	ベルシステム24HLDGS	93.3	138,270
<b>陸運業 (0.5%)</b>			日本管財	5.9	15,953
山九	8.1	35,640		千株	千円
丸全昭和運輸	13.8	44,022	<b>合計</b>	株数、金額	6,848.1 15,494,946
<b>倉庫・運輸関連業 (0.8%)</b>				銘柄数<比率>	107銘柄 <94.1%>
三井倉庫HOLD	38.2	127,015	(注1) 銘柄欄の( )内は国内株式の評価総額に対する各業種の比率。		
<b>情報・通信業 (9.2%)</b>			(注2) 合計欄の< >内は、純資産総額に対する評価額の比率。		
SRAホールディングス	7.5	22,402	(注3) 評価額の単位未満は切捨て。		
アルゴグラフィックス	31.1	115,536			
BIPROGY	48.9	149,145			
日本電信電話	173.4	644,527			
KDDI	108.6	454,925			
シーイーシー	27.5	35,942			
<b>卸売業 (8.2%)</b>					
エレマテック	21.7	29,859			
ダイワボウHD	18.5	35,076			
レスターホールディングス	11.1	23,509			
TOKAIホールディングス	36.3	32,270			
三洋貿易	84	85,092			
コメダホールディングス	31.6	74,133			
萩原電気HLDGS	17.3	40,084			
ダイトロン	42.5	89,887			
伊藤忠	121.7	467,571			
スターゼン	20.8	44,428			
三菱商事	53.5	228,659			
稲畑産業	13.7	32,469			
日鉄物産	17.2	90,644			
<b>小売業 (3.6%)</b>					
パルグループHLDGS	72.9	171,679			
しまむら	12.8	161,408			
丸井グループ	69.9	167,410			
サンドラッグ	17	58,565			
<b>銀行業 (6.0%)</b>					
三菱UFJフィナンシャルG	690.4	501,437			
りそなホールディングス	344.9	177,933			
三井住友トラストHD	58.5	252,603			

# ダイワ・外債ソブリン・マザーファンド

## 運用報告書 第34期 (決算日 2022年4月11日)

(作成対象期間 2021年10月12日～2022年4月11日)

ダイワ・外債ソブリン・マザーファンドの運用状況をご報告申し上げます。

### ★当ファンドの仕組みは次の通りです。

運用方針	安定した収益の確保および信託財産の着実な成長をめざして運用を行ないます。
主要投資対象	内外の公社債等
株式組入制限	純資産総額の10%以下

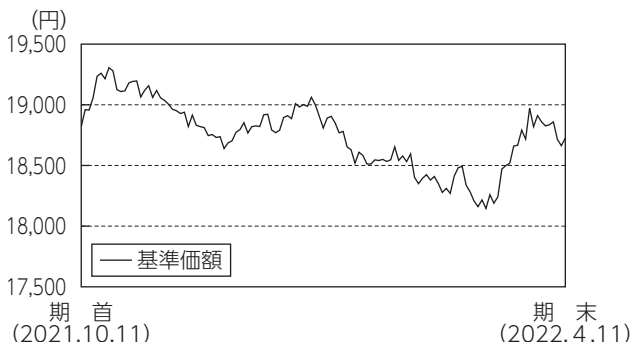
## 大和アセットマネジメント

Daiwa Asset Management

大和アセットマネジメント株式会社  
東京都千代田区丸の内一丁目9番1号  
<https://www.daiwa-am.co.jp/>



■当作成期中の基準価額と市況等の推移



年月日	基準価額		FTSE世界国債インデックス (除く日本、円ベース)		公社債 組入比率	債券先物 比率
	円	騰落率 %	(参考指数)	騰落率 %		
(期首)2021年10月11日	18,819	-	17,916	-	98.1	-
10月末	19,196	2.0	18,324	2.3	98.1	-
11月末	18,731	△0.5	18,128	1.2	98.1	-
12月末	19,002	1.0	18,268	2.0	97.9	-
2022年1月末	18,541	△1.5	17,940	0.1	97.7	-
2月末	18,270	△2.9	17,689	△1.3	97.7	-
3月末	18,911	0.5	18,172	1.4	97.8	-
(期末)2022年4月11日	18,726	△0.5	18,053	0.8	97.8	-

- (注1) 騰落率は期首比。
- (注2) FTSE世界国債インデックス(除く日本、円ベース)は、FTSE世界国債インデックス(除く日本、円ベース)の原データをもとに、当ファンド設定日を10,000として大和アセットマネジメントが計算したものです。FTSE世界国債インデックス(除く日本、円ベース)は、FTSE Fixed Income LLCにより運営されている債券インデックスです。同指数はFTSE Fixed Income LLCの知的財産であり、指数に関するすべての権利はFTSE Fixed Income LLCが有しています。
- (注3) 海外の指数は、基準価額への反映を考慮して、現地前営業日の終値を採用しています。
- (注4) 指数値は、指数提供会社により過去に遡って修正される場合があります。上記の指数は直近で知り得るデータを使用しております。
- (注5) 公社債組入比率は新株予約権付社債券(転換社債券)を除きます。
- (注6) 債券先物比率は買建比率-売建比率です。

《運用経過》

◆基準価額等の推移について

【基準価額・騰落率】

期首：18,819円 期末：18,726円 騰落率：△0.5%

【基準価額の主な変動要因】

投資している債券の利息収入や投資対象通貨が円に対して上昇(円安)したことはプラス要因でしたが、債券の価格下落がマイナス要因となり、基準価額は下落しました。

◆投資環境について

○海外債券市況

海外債券市況は、金利は上昇(債券価格は下落)しました。

当作成期首より、米国金利はおおむね横ばいの展開が続きましたが、インフレ率の高止まりやFRB(米国連邦準備制度理事会)の利上げ見通しが市場予想を上回ったことなどを背景に上昇しました。

2022年に入ってから、ロシアがウクライナに侵攻したことで原油価格が高騰し、インフレ期待がさらに上昇したことも金利の上昇につながりました。他の国もインフレ率の上振れなどから金融政策正常化が意識され、金利は上昇しました。特にオーストラリアは、利上げ観測の前倒しなどを背景に、金利は大きく上昇しました。

○為替相場

為替相場は上昇しました。

当作成期首より、米ドル円はFRB(米国連邦準備制度理事会)の利上げ観測の高まりを背景に米国金利が上昇したことなどから、上昇しました。また、世界的に利上げ観測が高まっている一方で、日本の金融政策が相対的に緩和的であることなどから、その他の通貨も対円で上昇しました。特に、資源価格の高騰などから、資源国通貨であるオーストラリア・ドルは大きく上昇しました。

◆前作成期末における「今後の運用方針」

債券は、取得時に信用格付A格相当以上の海外の国債を中心に投資し、安定した収益の確保および信託財産の着実な成長をめざします。ポートフォリオの修正デュレーションは、5(年)程度~10(年)程度の範囲で、各国の市場動向や経済見通しに基づく金利見直しに応じて変動させます。通貨の投資割合は各通貨の市場動向や経済環境などの評価に応じて変動させます。ドル通貨圏、欧州通貨圏をそれぞれ50%程度とし、ドル通貨圏内では米ドル、欧州通貨圏内ではユーロを50%程度とします。

◆ポートフォリオについて

債券は、海外の国債を中心に投資しました。ポートフォリオの修正デュレーションは、5(年)程度~10(年)程度の範囲の中で変動させました。通貨の投資割合は、ドル通貨圏、欧州通貨圏をそれぞれ50%程度とし、ドル通貨圏内では米ドル、欧州通貨圏内ではユーロを50%程度としつつ、実質外貨比率を高位に保ちました。

◆ベンチマークとの差異について

当ファンドは運用の評価または目標基準となるベンチマークを設けておりません。

当作成期の当ファンドの基準価額と参考指数の騰落率は、「当作成期中の基準価額と市況等の推移」をご参照ください。当ファンドは、運用方針により、参考指数と比較して米ドルおよびユーロの組入比率が低いことや、信用格付がA格相当に満たない一部の国が投資対象に含まれないという特徴があります。参考指数は先進国の海外債券市場の動向を表す代表的な指数として掲載しております。

《今後の運用方針》

債券は、取得時に信用格付A格相当以上の海外の国債を中心に投資し、安定した収益の確保および信託財産の着実な成長をめざします。ポートフォリオの修正デュレーションは、5(年)程度~10(年)程度の範囲で、各国の市場動向や経済見通しに基づく金利見直しに応じて変動させます。通貨の投資割合は各通貨の市場動向や経済環境などの評価に応じて変動させます。ドル通貨圏、欧州通貨圏をそれぞれ50%程度とし、ドル通貨圏内では米ドル、欧州通貨圏内ではユーロを50%程度とします。

■ 1 万口当りの費用の明細

項 目	当 期
売買委託手数料	一円
有価証券取引税	—
その他費用 (保管費用)	3 (2)
(その他)	(0)
合 計	3

(注1) 費用の項目および算出法については前掲しております項目の概要をご参照ください。

(注2) 項目ごとに円未満を四捨五入してあります。

■ 売買および取引の状況

公 社 債

(2021年10月12日から2022年4月11日まで)

			買 付 額	売 付 額
外	アメリカ	国債証券	千アメリカ・ドル 5,482	千アメリカ・ドル 12,164 ( — )
	カナダ	国債証券	千カナダ・ドル 1,964	千カナダ・ドル 3,748 ( — )
	イギリス	国債証券	千イギリス・ポンド 507	千イギリス・ポンド 905 ( — )
	ポーランド	国債証券	千ポーランド・ズロチ 3,390	千ポーランド・ズロチ ( — )
	ユーロ (アイルランド)	国債証券	千ユーロ —	千ユーロ 317 ( — )
	ユーロ (スペイン)	国債証券	千ユーロ 737	千ユーロ 150 ( — )
国	ユーロ (ユーロ 通貨計)	国債証券	千ユーロ 737	千ユーロ 468 ( — )

(注1) 金額は受渡し代金 (経過利子分は含まれておりません)。

(注2) ( )内は償還による減少分で、上段の数字には含まれておりません。

(注3) 単位未満は切捨て。

■ 主要な売買銘柄

公 社 債

(2021年10月12日から2022年4月11日まで)

当			期		
買	付	額	売	付	額
銘	柄	金	銘	柄	金
		千円			千円
United States Treasury Note/Bond (アメリカ)	1.125% 2040/8/15	633,094	United States Treasury Note/Bond (アメリカ)	2.25% 2027/8/15	934,245
CANADIAN GOVERNMENT BOND (カナダ)	2.75% 2048/12/1	180,640	United States Treasury Note/Bond (アメリカ)	0.875% 2030/11/15	471,058
SPANISH GOVERNMENT BOND (スペイン)	1.2% 2040/10/31	95,348	CANADIAN GOVERNMENT BOND (カナダ)	1.5% 2026/6/1	283,154
Poland Government Bond (ポーランド)	2.25% 2024/10/25	95,229	United Kingdom Gilt (イギリス)	5% 2025/3/7	139,050
United Kingdom Gilt (イギリス)	0.625% 2050/10/22	78,597	CANADIAN GOVERNMENT BOND (カナダ)	0.5% 2030/12/1	66,660
			IRISH TREASURY (アイルランド)	1% 2026/5/15	40,758
			SPANISH GOVERNMENT BOND (スペイン)	2026/1/31	19,360
			United States Treasury Note/Bond (アメリカ)	1.125% 2040/8/15	1,378

(注1) 金額は受渡し代金 (経過利子分は含まれておりません)。

(注2) 単位未満は切捨て。

■組入資産明細表

(1) 外国（外貨建）公社債（通貨別）

区 分	額 面 金 額	当 期				末			
		評 価 額		組 入 比 率	うちB B 格 以下組入比率	残 存 期 間 別 組 入 比 率			
		外 貨 建 金 額	邦 貨 換 算 金 額			5 年 以 上	2 年 以 上	2 年 未 満	
アメリカ	千アメリカ・ドル 37,801	千アメリカ・ドル 32,380	千円 4,035,529	% 21.4	% -	% 21.4	% -	% -	
カナダ	千カナダ・ドル 27,794	千カナダ・ドル 26,076	2,580,533	13.7	-	6.3	7.3	-	
オーストラリア	千オーストラリア・ドル 23,857	千オーストラリア・ドル 26,819	2,488,594	13.2	-	13.2	-	-	
イギリス	千イギリス・ポンド 14,731	千イギリス・ポンド 14,872	2,414,703	12.8	-	6.7	6.1	-	
デンマーク	千デンマーク・クローネ 25,700	千デンマーク・クローネ 29,584	539,922	2.9	-	0.8	2.0	-	
ノルウェー	千ノルウェー・クローネ 20,000	千ノルウェー・クローネ 20,272	290,092	1.5	-	-	-	1.5	
スウェーデン	千スウェーデン・クローネ 27,860	千スウェーデン・クローネ 27,824	367,556	1.9	-	-	1.0	1.0	
ポーランド	千ポーランド・ズロチ 44,600	千ポーランド・ズロチ 36,440	1,067,133	5.6	-	4.1	1.3	0.3	
ユーロ（アイルランド）	千ユーロ 5,259	千ユーロ 5,313	721,424	3.8	-	1.7	2.1	-	
ユーロ（ベルギー）	千ユーロ 1,500	千ユーロ 2,130	289,236	1.5	-	1.5	-	-	
ユーロ（フランス）	千ユーロ 4,750	千ユーロ 6,320	858,058	4.5	-	4.5	-	-	
ユーロ（ドイツ）	千ユーロ 695	千ユーロ 971	131,861	0.7	-	0.7	-	-	
ユーロ（スペイン）	千ユーロ 19,556	千ユーロ 19,894	2,700,893	14.3	-	7.2	7.1	-	
ユーロ（小計）	31,761	34,630	4,701,474	24.9	-	15.6	9.2	-	
合 計	-	-	18,485,539	97.8	-	68.1	27.0	2.8	

(注1) 邦貨換算金額は、期末の時価を対顧客直物電信売買相場の仲値をもとに投資信託協会が定める計算方法により算出されるレートで邦貨換算したものです。

(注2) 組入比率は、純資産総額に対する評価額の割合。

(注3) 額面金額、評価額の単位未満は切捨て。

(注4) 評価額および格付情報については金融商品取引業者、価格情報会社等よりデータを入手しています。

(2) 外国（外貨建）公社債（銘柄別）

区 分	銘 柄	種 類	年 利 率	当 期			末		償 還 年 月 日
				額 面 金 額	評 価 額				
					外 貨 建 金 額	邦 貨 換 算 金 額			
アメリカ	United States Treasury Note/Bond	国 債 証 券	2.2500	% 千アメリカ・ドル 7,207	千アメリカ・ドル 7,010	千円 873,739		2027/08/15	
	United States Treasury Note/Bond	国 債 証 券	1.1250	7,886	5,857	729,978		2040/08/15	
	United States Treasury Note/Bond	国 債 証 券	0.8750	22,707	19,512	2,431,810		2030/11/15	
	通貨小計	銘 柄 数 金 額	3銘柄		37,801	32,380	4,035,529		
カナダ	CANADIAN GOVERNMENT BOND	国 債 証 券	3.5000	千カナダ・ドル 1,500	千カナダ・ドル 1,728	171,080		2045/12/01	
	CANADIAN GOVERNMENT BOND	国 債 証 券	2.7500	1,700	1,749	173,152		2048/12/01	
	CANADIAN GOVERNMENT BOND	国 債 証 券	1.5000	3,703	3,551	351,497		2026/06/01	
	CANADIAN GOVERNMENT BOND	国 債 証 券	0.5000	10,246	8,569	848,062		2030/12/01	
	CANADA HOUSING TRUST	特 殊 債 券	2.5500	2,815	2,802	277,310		2025/03/15	
	CANADA HOUSING TRUST	特 殊 債 券	2.2500	7,830	7,674	759,429		2025/12/15	
	通貨小計	銘 柄 数 金 額	6銘柄		27,794	26,076	2,580,533		
オーストラリア	AUSTRALIAN GOVERNMENT BOND	国 債 証 券	4.7500	千オーストラリア・ドル 1,957	千オーストラリア・ドル 2,139	198,485		2027/04/21	
	AUSTRALIAN GOVERNMENT BOND	国 債 証 券	3.2500	2,900	2,970	275,605		2029/04/21	
	AUSTRALIAN GOVERNMENT BOND	国 債 証 券	4.5000	19,000	21,710	2,014,503		2033/04/21	
	通貨小計	銘 柄 数 金 額	3銘柄		23,857	26,819	2,488,594		

ダイワ・外債ソブリン・マザーファンド

区分	銘柄	種類	年利率	額面金額	時価		償還年月日
					外貨建金額	邦貨換算金額	
イギリス	United Kingdom Gilt	国債証券	1.5000%	千イギリス・ポンド 4,320	千イギリス・ポンド 4,316	千円 700,876	2026/07/22
	United Kingdom Gilt	国債証券	1.6250	3,200	3,213	521,687	2028/10/22
	United Kingdom Gilt	国債証券	0.6250	600	434	70,573	2050/10/22
	United Kingdom Gilt	国債証券	0.2500	3,095	2,701	438,609	2031/07/31
	United Kingdom Gilt	国債証券	5.0000	2,515	2,758	447,830	2025/03/07
	United Kingdom Gilt	国債証券	4.2500	1,000	1,448	235,126	2046/12/07
	通貨小計	銘柄数 6銘柄			14,731	14,872	2,414,703
デンマーク	DANISH GOVERNMENT BOND	国債証券	4.5000	千デンマーク・クローネ 5,500	千デンマーク・クローネ 8,534	155,748	2039/11/15
	DANISH GOVERNMENT BOND	国債証券	1.7500	20,200	21,050	384,173	2025/11/15
通貨小計	銘柄数 2銘柄			25,700	29,584	539,922	
ノルウェー	NORWEGIAN GOVERNMENT BOND	国債証券	3.0000	千ノルウェー・クローネ 20,000	千ノルウェー・クローネ 20,272	290,092	2024/03/14
通貨小計	銘柄数 1銘柄			20,000	20,272	290,092	
スウェーデン	SWEDISH GOVERNMENT BOND	国債証券	1.5000	千スウェーデン・クローネ 13,630	千スウェーデン・クローネ 13,785	182,101	2023/11/13
	SWEDISH GOVERNMENT BOND	国債証券	1.0000	14,230	14,039	185,455	2026/11/12
通貨小計	銘柄数 2銘柄			27,860	27,824	367,556	
ポーランド	Poland Government Bond	国債証券	2.2500	千ポーランド・ズロチ 3,500	千ポーランド・ズロチ 3,167	92,747	2024/10/25
	Poland Government Bond	国債証券	0.7500	6,000	5,094	149,174	2025/04/25
	Poland Government Bond	国債証券	1.2500	8,000	5,546	162,422	2030/10/25
	Poland Government Bond	国債証券	4.0000	2,100	2,039	59,736	2023/10/25
	Poland Government Bond	国債証券	2.7500	25,000	20,593	603,051	2028/04/25
	通貨小計	銘柄数 5銘柄			44,600	36,440	1,067,133
ユーロ(アイルランド)	IRISH TREASURY	国債証券	1.0000	千ユーロ 2,872	千ユーロ 2,912	395,462	2026/05/15
	IRISH TREASURY	国債証券	1.1000	2,387	2,401	325,962	2029/05/15
国小計	銘柄数 2銘柄			5,259	5,313	721,424	
ユーロ(ベルギー)	Belgium Government Bond	国債証券	3.7500	千ユーロ 1,500	千ユーロ 2,130	289,236	2045/06/22
国小計	銘柄数 1銘柄			1,500	2,130	289,236	
ユーロ(フランス)	FRENCH GOVERNMENT BOND	国債証券	3.2500	千ユーロ 4,750	千ユーロ 6,320	858,058	2045/05/25
国小計	銘柄数 1銘柄			4,750	6,320	858,058	
ユーロ(ドイツ)	GERMAN GOVERNMENT BOND	国債証券	2.5000	千ユーロ 695	千ユーロ 971	131,861	2046/08/15
国小計	銘柄数 1銘柄			695	971	131,861	
ユーロ(スペイン)	SPANISH GOVERNMENT BOND	国債証券	1.9500	千ユーロ 8,660	千ユーロ 9,011	1,223,402	2026/04/30
	SPANISH GOVERNMENT BOND	国債証券	1.4000	9,136	9,256	1,256,600	2028/04/30
	SPANISH GOVERNMENT BOND	国債証券	1.2000	800	699	94,914	2040/10/31
	SPANISH GOVERNMENT BOND	国債証券	-	960	927	125,975	2026/01/31
国小計	銘柄数 4銘柄			19,556	19,894	2,700,893	
通貨小計	銘柄数 9銘柄			31,761	34,630	4,701,474	
合計	銘柄数 37銘柄					18,485,539	

(注1) 邦貨換算金額は、期末の時価を対顧客直物電信売買相場の仲値をもとに投資信託協会が定める計算方法により算出されるレートで邦貨換算したものです。

(注2) 額面金額、評価額の単位未満は切捨て。

■投資信託財産の構成

2022年4月11日現在

項 目	当 期 末	
	評 価 額	比 率
	千円	%
公社債	18,485,539	97.7
コール・ローン等、その他	426,396	2.3
投資信託財産総額	18,911,936	100.0

(注1) 評価額の単位未満は切捨て。

(注2) 外貨建資産は、期末の時価を対顧客直物電信売買相場の仲値をもとに投資信託協会が定める計算方法により算出されるレートで邦貨換算したものです。なお、4月11日における邦貨換算レートは、1アメリカ・ドル=124.63円、1カナダ・ドル=98.96円、1オーストラリア・ドル=92.79円、1イギリス・ポンド=162.36円、1デンマーク・クローネ=18.25円、1ノルウェー・クローネ=14.31円、1スウェーデン・クローネ=13.21円、1チェコ・コルナ=5.554円、1ポーランド・ズロチ=29.284円、1ユーロ=135.76円です。

(注3) 当期末における外貨建純資産(18,876,559千円)の投資信託財産総額(18,911,936千円)に対する比率は、99.8%です。

■資産、負債、元本および基準価額の状況

2022年4月11日現在

項 目	当 期 末
(A) 資産	19,555,568,011円
コール・ローン等	97,730,284
公社債(評価額)	18,485,539,036
未収入金	648,901,172
未収利息	181,390,361
前払費用	1,496,158
差入委託証拠金	140,511,000
(B) 負債	662,444,212
未払金	647,680,800
未払解約金	14,763,412
(C) 純資産総額(A-B)	18,893,123,799
元本	10,089,167,480
次期繰越損益金	8,803,956,319
(D) 受益権総口数	10,089,167,480口
1万口当り基準価額(C/D)	18,726円

\* 期首における元本額は10,657,992,880円、当作成期間中における追加設定元本額は54,948,413円、同解約元本額は623,773,813円です。

\* 当期末における当マザーファンドを投資対象とする投資信託の元本額:

ダイワFOSs用外債ソブリン・オープン (適格機関投資家専用)	1,261,944,595円
ダイワ外債ソブリン・オープン (毎月分配型)	624,375,056円
ダイワ・バランス3資産 (外債・海外リート・好配当日本株)	42,724,594円
安定重視ポートフォリオ (奇数月分配型)	132,773,966円
インカム重視ポートフォリオ (奇数月分配型)	232,020,877円
成長重視ポートフォリオ (奇数月分配型)	325,113,348円
京都応援バランスファンド (隔月分配型)	154,614,169円
6資産バランスファンド (分配型)	781,391,885円
6資産バランスファンド (成長型)	103,741,839円
ダイワ海外ソブリン・ファンド (毎月分配型)	4,075,374,459円
世界6資産均等分散ファンド (毎月分配型)	42,898,749円
ダイワ外債ソブリン・ファンド (毎月分配型)	168,084,230円
兵庫応援バランスファンド (毎月分配型)	675,359,116円
ダイワ・株/債券/コモディティ・バランスファンド	161,978,821円
ダイワ資産分散インカムオープン (奇数月決算型)	687,997,720円
ダイワ海外ソブリン・ファンド (1年決算型)	14,586,427円
四国アライアンス 地域創生ファンド (年1回決算型)	481,364,726円
四国アライアンス 地域創生ファンド (年2回決算型)	122,822,903円

\* 当期末の計算口数当りの純資産額は18,726円です。

■損益の状況

当期 自2021年10月12日 至2022年4月11日

項 目	当 期
(A) 配当等収益	188,183,534円
受取利息	188,353,855
支払利息	△ 170,321
(B) 有価証券売買損益	△ 283,661,071
売買益	1,555,115,138
売買損	△1,838,776,209
(C) その他費用	△ 2,902,111
(D) 当期損益金(A+B+C)	△ 98,379,648
(E) 前期繰越損益金	9,399,070,174
(F) 解約差損益金	△ 544,849,187
(G) 追加信託差損益金	48,114,980
(H) 合計(D+E+F+G)	8,803,956,319
次期繰越損益金(H)	8,803,956,319

(注1) 解約差損益金とは、一部解約時の解約価額と元本との差額をいい、元本を下回る場合は利益として、上回る場合は損失として処理されます。

(注2) 追加信託差損益金とは、追加信託金と元本との差額をいい、元本を下回る場合は損失として、上回る場合は利益として処理されます。

# ダイワ・グローバルREIT・マザーファンド

## 運用報告書 第34期 (決算日 2022年3月15日)

(作成対象期間 2021年9月16日～2022年3月15日)

ダイワ・グローバルREIT・マザーファンドの運用状況をご報告申し上げます。

### ★当ファンドの仕組みは次の通りです。

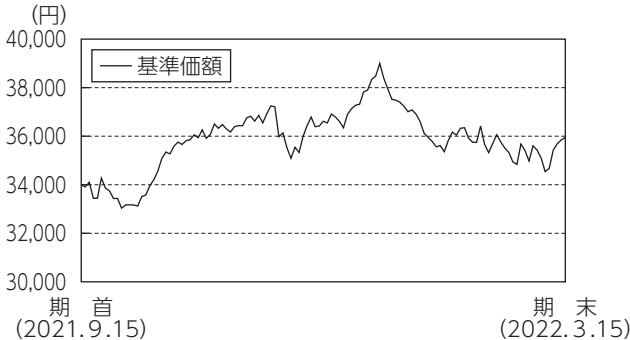
運用方針	信託財産の中長期的な成長をめざして運用を行ないます。
主要投資対象	海外の金融商品取引所上場（上場予定を含みます。）および店頭登録（登録予定を含みます。）の不動産投資信託の受益証券または不動産投資法人の投資証券
投資信託証券 組入制限	無制限

## 大和アセットマネジメント

Daiwa Asset Management

大和アセットマネジメント株式会社  
東京都千代田区丸の内一丁目9番1号  
<https://www.daiwa-am.co.jp/>

■当作成期中の基準価額と市況等の推移



年 月 日	基 準 価 額		S&P先進国REIT指数 (除く日本、円換算)		投資信託証券 組入比率
	円	騰落率	(参考指数)	騰落率	
(期首)2021年 9月15日	33,990	-	29,786	-	96.9
9 月 末	33,438	△ 1.6	29,584	△ 0.7	96.2
10 月 末	36,261	6.7	32,169	8.0	96.3
11 月 末	36,135	6.3	32,006	7.5	93.5
12 月 末	38,339	12.8	34,149	14.6	94.2
2022年 1 月 末	35,829	5.4	31,749	6.6	93.6
2 月 末	35,674	5.0	31,790	6.7	93.9
(期末)2022年 3月15日	35,947	5.8	32,123	7.8	95.8

- (注1) 騰落率は期首比。  
 (注2) S & P 先進国REIT指数 (除く日本、円換算) は、S & P 先進国REIT指数 (除く日本、米ドルベース) をもとに円換算し、当ファンド設定日を10,000として大和アセットマネジメントが計算したものです。S & P 先進国REIT指数 (除く日本、米ドルベース) の所有権およびその他一切の権利は、S&P Dow Jones Indices LLCが有しています。S&P Dow Jones Indices LLCは、同指数の算出にかかる誤謬等に関し、いかなる者に対しても責任を負うものではありません。  
 (注3) 海外の指数は、基準価額への反映を考慮して、現地前営業日の終値を採用しています。  
 (注4) 指数値は、指数提供会社により過去に遡って修正される場合があります。上記の指数は直近で知り得るデータを使用しております。

《運用経過》

◆基準価額等の推移について

【基準価額・騰落率】

期首：33,990円 期末：35,947円 騰落率：5.8%

【基準価額の主な変動要因】

主要通貨の為替が対円で上昇 (円安) したことが主なプラス要因となり、基準価額は上昇しました。くわしくは「投資環境について」をご参照ください。

◆投資環境について

○海外リート市況

海外リート市況はほぼ変わらずとなりました。

当作成期首より2021年末にかけての海外リート市況は、新型コロナウイルスの感染再拡大が懸念される局面もありましたが、経済正常化期待やリートの好調な業績発表などを受け、上昇しました。2022年初めから当作成期末にかけては、米国の利上げペース早期化観測から金利が上昇したことや、ウクライナをめぐる地政学リス

クの高まりを受けて下落し、当作成期を通じてはほぼ変わらずとなりました。

○為替相場

主要通貨の為替相場はおおむね上昇しました。

当作成期首より、米国金利が上昇したことなどから、米ドル円は大きく上昇しました。米国の金利上昇を背景に米ドルが強含んで推移したため、その他の通貨は対円で緩やかな上昇となりました。当作成期末にかけては、ロシアがウクライナに侵攻したことで地政学リスクが意識され、ユーロは下落 (円高) しました。一方、資源価格が高騰したことにより、資源国通貨であるオーストラリア・ドルは強含んで推移しました。

◆前作成期末における「今後の運用方針」

安定的な配当利回りの確保と信託財産の中長期的な成長をめざして運用を行います。外貨建資産の運用にあたっては、C & S に運用の指図にかかる権限を委託します。海外リートへの投資にあたっては、個別銘柄の投資価値を分析して、配当利回り、期待される成長性、割安度などを勘案し投資銘柄を選定し、分散投資を行います。

※C & S：コーヘン&ステアーズ・キャピタル・マネジメント・インク

◆ポートフォリオについて

当ファンドは、外貨建資産の運用にあたって、C & S に運用の指図にかかる権限を委託しております。

当ファンドでは、信託財産の中長期的な成長をめざし保有不動産の価値などと比べて魅力的であると考えられる銘柄に着目するとともに、安定的な配当利回りの確保をめざしてポートフォリオを構築しました。

国・地域別配分では、大きなリスクを取らず各地域に分散して投資を行いました。銘柄選択は、C & S が独自の評価方法によって魅力的であると判断した銘柄を、マクロ経済分析やポートフォリオ全体のバランスを考慮しながら組み入れました。

◆ベンチマークとの差異について

当ファンドは運用の評価または目標基準となるベンチマークを設けておりません。

当作成期の当ファンドの基準価額と参考指数の騰落率は、「当作成期中の基準価額と市況等の推移」をご参照ください。

《今後の運用方針》

安定的な配当利回りの確保と信託財産の中長期的な成長をめざして運用を行います。外貨建資産の運用にあたっては、C & S に運用の指図にかかる権限を委託します。海外リートへの投資にあたっては、個別銘柄の投資価値を分析して、配当利回り、期待される成長性、割安度などを勘案し投資銘柄を選定し、分散投資を行います。



■ 1万口当りの費用の明細

項目	当期
売買委託手数料 (投資信託証券)	13円 (13)
有価証券取引税 (投資信託証券)	13 (13)
その他費用 (保管費用) (その他)	7 (4) (3)
合計	33

(注1) 費用の項目および算出法については前掲しております項目の概要をご参照ください。

(注2) 項目ごとに円未満を四捨五入してあります。

■ 売買および取引の状況  
投資信託証券

(2021年9月16日から2022年3月15日まで)

	買付		売付	
	口数	金額	口数	金額
外	千口 6,725.445 (△ 93.129)	千アメリカ・ドル 87,544 ( )	千口 3,488.141 ( )	千アメリカ・ドル 84,738 ( )
	千口 120.368 ( )	千カナダ・ドル 2,894 ( )	千口 — ( )	千カナダ・ドル — ( )
国	千口 4,482.936 ( )	千オーストラリア・ドル 37,987 (△ 163)	千口 4,462.122 ( )	千オーストラリア・ドル 13,964 ( )

	買付		売付	
	口数	金額	口数	金額
外	千口 275.3 ( )	千香港ドル 18,332 ( )	千口 96.1 ( )	千香港ドル 6,207 ( )
	千口 6,230.6 ( )	千シンガポール・ドル 10,009 (△ 166)	千口 4,986.441 ( )	千シンガポール・ドル 10,275 ( )
	千口 117.155 ( )	千ニューージーランド・ドル 283 ( )	千口 — ( )	千ニューージーランド・ドル — ( )
	千口 25,989.428 ( )	千イギリス・ポンド 50,993 ( )	千口 19,041.781 ( )	千イギリス・ポンド 30,786 ( )
国	千口 173.793 ( )	千ユーロ 3,220 ( )	千口 188.043 ( )	千ユーロ 5,029 ( )
	千口 67.858 ( )	千ユーロ 3,308 ( )	千口 259.026 ( )	千ユーロ 13,723 ( )
	千口 153.289 ( )	千ユーロ 11,754 ( )	千口 471.398 ( )	千ユーロ 18,238 ( )
	千口 84.278 ( )	千ユーロ 1,645 ( )	千口 321.166 ( )	千ユーロ 6,037 ( )
	千口 691.182 ( )	千ユーロ 6,779 ( )	千口 327.927 ( )	千ユーロ 3,273 ( )
	千口 1,170.4 ( )	千ユーロ 26,708 ( )	千口 1,567.56 ( )	千ユーロ 46,303 ( )
	千口 — ( )	千ユーロ — ( )	千口 — ( )	千ユーロ — ( )

(注1) 金額は受渡し代金。

(注2) 買付( )内は分割割当、合併等による増減分で、上段の数字には含まれておりません。

(注3) 売付( )内は償還による減少分で、上段の数字には含まれておりません。

(注4) 金額の単位未満は切捨て。

■ 主要な売買銘柄  
投資信託証券

(2021年9月16日から2022年3月15日まで)

当				期			
銘柄	買付		平均単価	銘柄	売付		平均単価
	口数	金額			口数	金額	
INVITATION HOMES INC (アメリカ)	千口 363.213	千円 1,670,098	円 4,598	CYRUSONE INC (アメリカ)	千口 198.334	千円 2,022,394	円 10,196
AMERICAN TOWER CORP (アメリカ)	49.362	1,464,128	29,661	HOST HOTELS & RESORTS INC (アメリカ)	565.785	1,147,614	2,028
BRITISH LAND CO PLC (イギリス)	1,604.89	1,348,441	840	VENTAS INC (アメリカ)	185.919	1,121,053	6,029
DEXUS/AU (オーストラリア)	1,404.411	1,267,175	902	AVALONBAY COMMUNITIES INC (アメリカ)	37.698	1,055,793	28,006
PROLOGIS INC (アメリカ)	54.597	959,691	17,577	LONDONMETRIC PROPERTY PLC (イギリス)	2,400.754	994,509	414
MERLIN PROPERTIES SOCIMI SA (スペイン)	691.182	879,246	1,272	KLEPIERRE (フランス)	332.383	986,856	2,969
SEGRO PLC (イギリス)	440.385	870,309	1,976	MIRVAC GROUP (オーストラリア)	4,015.923	980,544	244
LXI REIT PLC (イギリス)	3,940.551	864,965	219	BRITISH LAND CO PLC (イギリス)	1,161.277	903,690	778
SUN COMMUNITIES INC (アメリカ)	36.219	798,827	22,055	ALSTRIA OFFICE REIT-AG (ドイツ)	321.166	789,202	2,457
GOODMAN GROUP (オーストラリア)	396.242	771,187	1,946	REGENCY CENTERS CORP (アメリカ)	76.602	631,036	8,237

(注1) 金額は受渡し代金。

(注2) 金額の単位未満は切捨て。

■組入資産明細表  
外国投資信託証券

銘柄	期首		期末	
	口数	口数	評価額	
			外貨建金額	邦貨換算金額
(シンガポール)	千口	千口	千アメリカ・ドル	千円
DIGITAL CORE REIT UNITS (アメリカ)	-	3,686.356	4,018	475,143
AVALONBAY COMMUNITIES INC	37.698	-	-	-
SIMON PROPERTY GROUP INC	193.376	195.032	25,001	2,956,386
EQUINIX INC	23.191	17.537	11,988	1,417,615
AMERICAN TOWER CORP	-	49.362	11,596	1,371,299
HOST HOTELS & RESORTS INC	1,094.434	617.981	11,061	1,308,064
CYRUSONE INC	198.334	-	-	-
KIMCO REALTY CORP	444.274	484.985	11,275	1,333,375
HEALTHCARE TRUST OF AMERICA	275.382	207.439	6,306	745,701
INVITATION HOMES INC	235.172	598.385	23,396	2,766,677
AMERICOLD REALTY TRUST	217.467	388.691	9,763	1,154,583
VICI PROPERTIES INC	557.328	515.459	13,798	1,631,712
APARTMENT INCOME REIT CO	184.174	162.985	8,498	1,004,892
VENTAS INC	236.197	62.523	3,614	427,409
WEYERHAEUSER CO	129.012	-	-	-
VEREIT INC	424.905	-	-	-
SPIRIT REALTY CAPITAL INC	131.771	137.874	6,304	745,563
SUN COMMUNITIES INC	61.05	78.873	13,484	1,594,591
PROLOGIS INC	135.689	190.286	28,384	3,356,521
CAMDEN PROPERTY TRUST	-	13,817	2,274	268,917
COUSINS PROPERTIES INC	159.414	144.965	5,691	672,999
SITE CENTERS CORP	137.129	137.129	2,181	257,988
DUKE REALTY CORP	504.87	512.189	27,811	3,288,752
ESSEX PROPERTY TRUST INC	50.517	47.602	15,899	1,880,064
WELLTOWER INC	273.292	336.919	30,649	3,624,305
HEALTHPEAK PROPERTIES INC	559.38	450.246	14,542	1,719,703
HIGHWOODS PROPERTIES INC	-	104.729	4,579	541,561
MID-AMERICA APARTMENT COMM	-	19,952	4,098	484,652
REALTY INCOME CORP	22.628	333.411	21,631	2,557,949
PUBLIC STORAGE	92.735	95.735	34,471	4,076,231
REGENCY CENTERS CORP	86.647	15.8	1,030	121,835
UDR INC	385.502	348.171	19,504	2,306,411
AGREE REALTY CORP	55.255	58.738	3,697	437,236
DIGITAL REALTY TRUST INC	85.423	102.197	13,550	1,602,323
EXTRA SPACE STORAGE INC	63.98	85.033	16,271	1,924,053
アメリカ・ドル 通貨計	7,056.226 30銘柄	10,200.401 31銘柄	406,380	48,054,525 <47.8%>
(カナダ)	千口	千口	千カナダ・ドル	千円
RIOXAN REAL ESTATE INVST TR	845.748	966.116	24,616	2,269,653
カナダ・ドル 通貨計	845.748 1銘柄	966.116 1銘柄	24,616	2,269,653 < 2.3%>
(オーストラリア)	千口	千口	千オーストラリア・ドル	千円
DEXUS/AU	1,149.34	2,553.751	27,120	2,305,542
HEALTHCO HEALTHCARE & WELLNESS REI	3,369.909	4,059.571	7,895	671,227
NATIONAL STORAGE REIT	5,158.763	5,361.464	13,671	1,162,234
MIRVAC GROUP	10,182.341	6,543.51	16,097	1,368,408
GOODMAN GROUP	2,080.452	2,476.694	54,165	4,604,591
CHARTER HALL GROUP	2,076.183	2,340.586	36,396	3,094,033

銘柄	期首		期末	
	口数	口数	評価額	
			外貨建金額	邦貨換算金額
INGENIA COMMUNITIES GROUP	千口	千口	千オーストラリア・ドル	千円
INGENIA COMMUNITIES GROUP	1,765.901	2,468.127	12,982	1,103,629
オーストラリア・ドル 通貨計	25,782.889 7銘柄	25,803.703 7銘柄	168,329	14,309,667 <14.2%>
(香港)	千口	千口	千香港ドル	千円
LINK REIT	2,838.992	3,018.192	193,466	2,921,338
香港・ドル 通貨計	2,838.992 1銘柄	3,018.192 1銘柄	193,466	2,921,338 < 2.9%>
(シンガポール)	千口	千口	千シンガポール・ドル	千円
KEPPEL DC REIT	1,275.541	-	-	-
FRASERS LOGISTICS & COMMERCIAL	7,981.4	12,554.6	18,078	1,563,800
CAPITALAND INTEGRATED COMMERCIAL	12,322.932	9,600.332	20,640	1,785,421
KEPPEL REIT	13,322.6	13,722.7	16,330	1,412,546
PARKWAYLIFE REAL ESTATE	4,991.877	5,260.877	24,305	2,102,404
シンガポール・ドル 通貨計	39,894.35 5銘柄	41,138.509 4銘柄	79,354	6,864,173 < 6.8%>
(ニュージーランド)	千口	千口	千ニュージーランド・ドル	千円
GOODMAN PROPERTY TRUST	4,272.952	4,390.107	10,382	827,285
ニュージーランド・ドル 通貨計	4,272.952 1銘柄	4,390.107 1銘柄	10,382	827,285 < 0.8%>
(イギリス)	千口	千口	千イギリス・ポンド	千円
INDUSTRIALS REIT LIMITED LTD	-	1,321.95	2,531	389,552
ASSURA PLC	8,252.211	8,694.087	5,911	909,735
NEWRIVER REIT PLC	1,733.771	-	-	-
LXI REIT PLC	-	3,940.551	5,658	870,750
URBAN LOGISTICS REIT PLC	-	1,478.117	2,653	408,277
SEGRO PLC	1,000.647	1,298.241	16,935	2,606,043
HAMMERSON PLC	-	1,602.925	516	79,423
UNITE GROUP PLC/THE	-	358.845	3,981	612,655
BRITISH LAND CO PLC	2,318.198	2,761.811	13,996	2,153,836
GREAT PORTLAND ESTATES PLC	376.154	860.303	5,914	910,136
DERWENT LONDON PLC	56.093	61.971	1,916	294,951
WORKSPACE GROUP PLC	412.194	221.39	1,423	219,053
SAFESTORE HOLDINGS PLC	548.558	549.97	6,863	1,056,174
BIG YELLOW GROUP PLC	138.012	279.23	3,965	610,144
LONDONMETRIC PROPERTY PLC	2,400.754	-	-	-
TRITAX BIG BOX REIT PLC	3,743.058	4,521.534	10,553	1,623,935
イギリス・ポンド 通貨計	20,979.65 11銘柄	27,950.925 14銘柄	82,822	12,744,670 <12.7%>
ユーロ (オランダ)	千口	千口	千ユーロ	千円
EUROCOMMERCIAL PROPERTIES NV	286.575	340.422	6,961	901,391
NSI NV	68.097	-	-	-
国小計	354.672 2銘柄	340.422 1銘柄	6,961	901,391 < 0.9%>
ユーロ (ベルギー)	千口	千口	千ユーロ	千円
AEDIFICA	87.718	63.574	6,853	887,362
COFINIMMO	53.555	34,878	4,352	563,597
BEFIMMO	99.277	-	-	-
WAREHOUSES DE PAUW SCA	282.418	222.358	7,782	1,007,681

銘柄	期首		期末	
	口数	口数	評価額	評価額
			外貨建金額	邦貨換算金額
XIOR STUDENT HOUSING NV	千口 52.18	千口 63.17	千ユーロ 3,202	千円 414,688
国小計	口数、金額 575.148 5銘柄	口数、金額 383.98 4銘柄	22,191	2,873,329 < 2.9% >
ユーロ (フランス)	千口 93.593	千口 71.796	千ユーロ 4,406	千円 570,504
UNIBAL-RODAMCO-WESTFIELD ICADE	117.768	88.25	4,919	637,033
ARGAN	27.408	29.189	3,239	419,512
GECINA SA	11.832	-	-	-
KLEPIERRE	704.489	372.106	8,562	1,108,628
COVIVIO	-	75.64	5,370	695,364
国小計	口数、金額 955.09 5銘柄	口数、金額 636.981 5銘柄	26,498	3,431,043 < 3.4% >
ユーロ (ドイツ)	千口 236.888	千口 -	千ユーロ -	千円 -
ALSTRIA OFFICE REIT-AG	236.888	-	-	-
国小計	口数、金額 236.888 1銘柄	-	-	-
ユーロ (スペイン)	千口 480.157	千口 843.412	千ユーロ 8,270	千円 1,070,864
MERLIN PROPERTIES SOCIMI SA	480.157	843.412	8,270	1,070,864
国小計	口数、金額 480.157 1銘柄	口数、金額 843.412 1銘柄	8,270	1,070,864 < 1.1% >
ユーロ通貨計	口数、金額 2,601.955 14銘柄	口数、金額 2,204.795 11銘柄	63,922	8,276,628 < 8.2% >
合計	口数、金額 104,272.762 70銘柄	口数、金額 115,672.748 70銘柄	-	96,267,943 < 95.8% >

(注1) 邦貨換算金額は、期末の時価を対顧客直物電信売買相場の仲値をもとに投資信託協会が定める計算方法により算出されるレートで邦貨換算したものです。

(注2) < >内は純資産総額に対する評価額の比率。

(注3) 評価額の単位未満は切捨て。

## ■投資信託財産の構成

2022年3月15日現在

項目	期末	
	評価額	比率
投資信託証券	千円 96,267,943	% 94.8
コール・ローン等、その他	5,231,760	5.2
投資信託財産総額	101,499,704	100.0

(注1) 評価額の単位未満は切捨て。

(注2) 外貨建資産は、期末の時価を対顧客直物電信売買相場の仲値をもとに投資信託協会が定める計算方法により算出されるレートで邦貨換算したものです。なお、3月15日における邦貨換算レートは、1アメリカ・ドル=118.25円、1カナダ・ドル=92.20円、1オーストラリア・ドル=85.01円、1香港ドル=15.10円、1シンガポール・ドル=86.50円、1ニュージーランド・ドル=79.68円、1イギリス・ポンド=153.88円、1ユーロ=129.48円です。

(注3) 当期末における外貨建純資産 (99,925,763千円) の投資信託財産総額 (101,499,704千円) に対する比率は、98.4%です。

## ■資産、負債、元本および基準価額の状況

2022年3月15日現在

項目	期末
(A) 資産	101,590,678,085円
コール・ローン等	4,705,094,066
投資信託証券(評価額)	96,267,943,813
未収入金	464,059,294
未収配当金	153,580,912
(B) 負債	1,064,621,332
未払金	830,979,332
未払解約金	233,642,000
(C) 純資産総額(A-B)	100,526,056,753
元本	27,965,246,633
次期繰越損益金	72,560,810,120
(D) 受益権総口数	27,965,246,633口
1万口当り基準価額(C/D)	35,947円

\* 期首における元本額は26,996,164,609円、当作成期間中における追加設定元本額は2,414,922,294円、同解約元本額は1,445,840,270円です。

\* 当期末における当マザーファンドを投資対象とする投資信託の元本額:

ダイワ・グローバルREIT・オープン (毎月分配型)	22,754,306,064円
ダイワ・バランス3資産 (外債・海外リート・好配当日本株)	22,359,902円
安定重視ポートフォリオ (奇数月分配型)	9,720,738円
インカム重視ポートフォリオ (奇数月分配型)	8,303,329円
成長重視ポートフォリオ (奇数月分配型)	41,207,679円
6資産バランスファンド (分配型)	79,580,636円
6資産バランスファンド (成長型)	216,437,681円
リそなワールド・リート・ファンド	1,021,014,064円
世界6資産均等分散ファンド (毎月分配型)	22,102,543円
常陽3分法ファンド	97,872,159円
ダイワ資産分散インカムオープン (奇数月決算型)	25,095,769円
ダイワ・グローバルREIT・オープン (為替ヘッジあり/毎月分配型)	41,781,442円
ダイワ・グローバルREIT・オープン (為替ヘッジなし/資産成長型)	810,585,880円
ダイワ・グローバルREIT・オープン (為替ヘッジあり/資産成長型)	391,726,192円
DCダイワ・ワールドアセット (六つの羽/安定コース)	308,510,694円
DCダイワ・ワールドアセット (六つの羽/6分散コース)	393,967,041円
DCダイワ・ワールドアセット (六つの羽/成長コース)	574,091,772円
グローバルREITファンド2021-07 (適格機関投資家専用)	881,939,728円
ライフハモニー (ダイワ世界資産分散ファンド) (分配型)	222,706,686円
ダイワ外国3資産バランス・ファンド (部分為替ヘッジあり)	19,256,992円
ダイワ外国3資産バランス・ファンド (為替ヘッジなし)	22,679,642円

\* 当期末の計算口数当りの純資産額は35,947円です。

## ■損益の状況

当期 自2021年9月16日 至2022年3月15日

項 目	当 期
(A) 配当等収益	1,144,906,495円
受取配当金	1,145,669,309
受取利息	15,159
支払利息	△ 777,973
(B) 有価証券売買損益	4,161,472,700
売買益	9,243,697,778
売買損	△ 5,082,225,078
(C) その他費用	△ 18,466,964
(D) 当期損益金(A + B + C)	5,287,912,231
(E) 前期繰越損益金	64,762,762,913
(F) 解約差損益金	△ 3,764,607,730
(G) 追加信託差損益金	6,274,742,706
(H) 合計(D + E + F + G)	72,560,810,120
次期繰越損益金(H)	72,560,810,120

(注1) 解約差損益金とは、一部解約時の解約価額と元本との差額をいい、元本を下回る場合は利益として、上回る場合は損失として処理されます。

(注2) 追加信託差損益金とは、追加信託金と元本との差額をいい、元本を下回る場合は損失として、上回る場合は利益として処理されます。

# ダイワ好配当日本株マザーファンド

## 運用報告書 第34期 (決算日 2022年4月15日)

(作成対象期間 2021年10月16日～2022年4月15日)

ダイワ好配当日本株マザーファンドの運用状況をご報告申し上げます。

### ★当ファンドの仕組みは次の通りです。

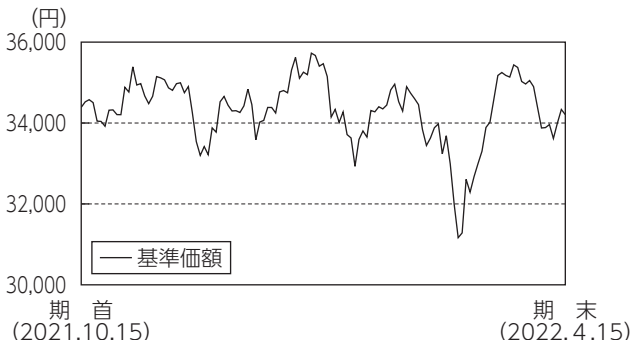
運用方針	信託財産の成長をめざして運用を行ないます。
主要投資対象	わが国の金融商品取引所上場株式（上場予定を含みます。）
株式組入制限	無制限

## 大和アセットマネジメント

Daiwa Asset Management

大和アセットマネジメント株式会社  
東京都千代田区丸の内一丁目9番1号  
<https://www.daiwa-am.co.jp/>

■当期中の基準価額と市況等の推移



年 月 日	基準 価 額		T O P I X		株 組 比	式 入 率	株 先 比	式 物 率
	円	騰落率 (参考指数)	騰落率	騰落率				
(期首)2021年10月15日	34,388	%	2,023.93	%	%	%	%	-
10月末	34,206	△0.5	2,001.18	△1.1	93.6	-	-	-
11月末	33,200	△3.5	1,928.35	△4.7	95.0	-	-	-
12月末	34,747	1.0	1,992.33	△1.6	94.5	-	-	-
2022年 1月末	33,804	△1.7	1,895.93	△6.3	98.3	-	-	-
2月末	33,883	△1.5	1,886.93	△6.8	97.3	-	-	-
3月末	35,027	1.9	1,946.40	△3.8	96.3	-	-	-
(期末)2022年 4月15日	34,207	△0.5	1,896.31	△6.3	97.2	-	-	-

(注1) 騰落率は期首比。  
 (注2) 指数値は、指数提供会社により過去に遡って修正される場合があります。上記の指数は直近で知り得るデータを使用しております。  
 (注3) 株式先物比率は買建比率－売建比率です。

《運用経過》

◆基準価額等の推移について

【基準価額・騰落率】

期首：34,388円 期末：34,207円 騰落率：△0.5%

【基準価額の主な変動要因】

米国での金融引き締めに対する懸念やウクライナ情勢の緊迫化の影響などから、国内株式市況が下落したことにより、基準価額は下落しました。くわしくは「投資環境について」をご参照ください。

◆投資環境について

○国内株式市況

国内株式市況は下落しました。

国内株式市況は、当期中期首より、岸田新政権への期待がやや後退したことや中国の大手不動産会社の信用不安などが懸念され、下落しました。2021年10月末には、衆議院議員選挙で自民党が過半数を大きく上回る議席を維持したことが好感される局面もありましたが、年末にかけては、新型コロナウイルスの新変異株への警戒感が広がったことなどから、上値の重い展開となりました。2022年に入ると、FRB（米国連邦準備制度理事会）による金融引き締めへの懸念が高まり、金利が上昇して世界的に成長株が急落しました。2月下旬からは、ロシアによるウクライナ侵攻で資源価格が急騰したことなどもあり、全体的に株価下落が加速しました。しかし3月中旬以降は、FRBの利上げ決定で悪材料出尽くし観測が強まったことや、ロシアとウクライナによる停戦協定の進展期待もあり、国内株式市況は急反発しました。しかし4月に入ると、FRBによる金融引き締めペース加速の懸念による金利上昇から株価は下落しました。

◆前作期末における「今後の運用方針」

新型コロナウイルスのワクチン接種進展や経口治療薬の開発、新政権による経済対策への期待がある一方、グローバルでの生産やサプライチェーン（供給網）がボトルネックとなっており、製造業の業績回復に不透明感が高まりつつあるため、株価は上下に振れやすい状況にあると考えます。

こうした投資環境を踏まえ、価格競争力のある製品・サービスを有し、サプライチェーンの混乱下でも原材料コストを価格転嫁できる素材関連企業やテクノロジー関連企業に注目します。また、2020年来的に厳しいコロナ禍によって収益構造の改善に取り組み、今後の国内経済活動の正常化によって業績の回復が期待される内需関連企業や、脱炭素化への技術やサービスを有し、グリーンリカバリー政策（新型コロナウイルス感染拡大からの経済復興にあたり、環境に配慮した回復をめざす景気刺激策）に関わるビジネス展開力を持つ企業などに注目しています。個別銘柄の選別にあたりましては、変化する外部環境に対応して取り組んで来た構造改革の成果や企業の収益力の変化、株主還元政策に込められた経営陣のメッセージなどに注目することで、パフォーマンスの向上に努めてまいります。

◆ポートフォリオについて

配当利回りや企業業績のほか、PER（株価収益率）やPBR（株価純資産倍率）などのバリュエーション指標、株主還元や資本効率の向上に対する経営姿勢などにも注目し、投資しました。

株式等の組入比率は、おおむね高位で推移させました。

業種構成は、情報・通信業、不動産業、電気・ガス業などの組入比率を引き上げた一方、電気機器、化学、非鉄金属などの組入比率を引き下げました。当期中期末では、化学、卸売業、電気機器などを中心としたポートフォリオとしました。

個別銘柄では、武田薬品や三井住友フィナンシャルグループなどを売却した一方で、日本電信電話やアステラス製薬、伊藤忠商事などを買付けました。日本電信電話は、事業再編のシナジー効果による業績の安定成長と株主還元向上に注目しました。アステラス製薬は、主力製品の特許切れによる収益悪化懸念に対し中期経営計画の達成に向けた開発パイプラインが充実し、開発も順調に進展している点を評価しました。

◆ベンチマークとの差異について

当ファンドは運用の評価または目標基準となるベンチマークを設けておりません。

当期中期の当ファンドの基準価額と参考指数（TOPIX）の騰落率は、「当期中期の基準価額と市況等の推移」をご参照ください。

参考指数の騰落率を上回った卸売業をオーバーウエートとしたり、参考指数の騰落率を下回った化学をアンダーウエートとしたりしたことなどがプラス要因となりました。一方、参考指数の騰落率を下回った化学をオーバーウエートとしたりしたことなどはマイナス要因となりました。

個別銘柄では、デクセリアルズやしまむらなどはプラスに寄りましたが、富士フィルムHLDSやフジシールなどがマイナス要因となりました。

《今後の運用方針》

ウクライナ情勢を受けて不安定な株価推移が継続すると想定します。2022年4月下旬から本格化する国内企業の決算では、部材不足や資源価格高騰の影響などから保守的な計画が発表される可能性が高いものの、期を通して見ればコロナ禍からの経済活動再開が企業業績をけん引すると期待されます。また、各国中央銀行の金融政策の変化が市場に与える影響は大きく、その動向を注視してまいります。

こうした不安定な投資環境を踏まえ、相対的に外部要因の影響を受けにくい消費財関連の企業や、コスト上昇局面においても価格競争力のある製品・サービスを有し部材不足の混乱下でも価格転嫁ができる素材関連企業やテクノロジー関連企業に注目します。個別銘柄の選別にあたりましては、構造改革の進展や新規事業の成長に変化が見られる企業や、株主還元策の向上に取り組み経営陣の姿勢に注目して、実力の再評価に余地がある銘柄の調査・選別を進めてまいります。

# ダイワ好配当日本株マザーファンド

## ■1万口当りの費用の明細

項目	当期
売買委託手数料 (株式)	26円 (26)
有価証券取引税	—
その他費用	—
合計	26

(注1) 費用の項目および算出法については前掲しております項目の概要をご参照ください。

(注2) 項目ごとに円未満を四捨五入してあります。

## ■売買および取引の状況

### 株式

(2021年10月16日から2022年4月15日まで)

	買付		売付	
	株数	金額	株数	金額
国内	千株 1,720.5 ( )	千円 4,188,219 ( )	千株 2,012.3	千円 4,335,309

(注1) 金額は受渡し代金。

(注2) ( )内は株式分割、合併等による増減分で、上段の数字には含まれておりません。

(注3) 金額の単位未満は切捨て。

## ■主要な売買銘柄

### 株式

(2021年10月16日から2022年4月15日まで)

当				期			
買		付		売		付	
銘柄	株数	金額	平均単価	銘柄	株数	金額	平均単価
	千株	千円	円		千株	千円	円
日本電信電話	123.8	405,308	3,273	三井住友フィナンシャルG	76.5	312,540	4,085
アステラス製薬	164.1	317,283	1,933	武田薬品	99.1	309,249	3,120
任天堂	5	301,917	60,383	アドバンテスト	23.8	222,867	9,364
三井不動産	103.4	269,691	2,608	デクセリアルズ	63.9	202,841	3,174
伊藤忠	74.8	262,605	3,510	リコー	137.8	153,902	1,116
大阪瓦斯	120.4	254,313	2,112	トヨタ自動車	73.9	141,922	1,920
三井住友トラストHD	49.1	208,847	4,253	ダイワボウHD	78	138,010	1,769
トヨタ紡織	79.9	187,668	2,348	住友電工	91.4	137,864	1,508
東レ	244	180,381	739	センコーグループHLDGS	140.3	131,077	934
しまむら	18	178,572	9,920	しまむら	10.2	116,305	11,402

(注1) 金額は受渡し代金。

(注2) 金額の単位未満は切捨て。



■組入資産明細表

国内株式

銘柄	期首			当期末			銘柄	期首			当期末			銘柄	期首			当期末		
	株数	株数	評価額	株数	株数	評価額		株数	株数	評価額	株数	株数	評価額		株数	株数	評価額	株数	株数	評価額
<b>建設業 (2.2%)</b>							<b>機械 (4.1%)</b>													
オリエンタル白石	294.4	294.4	68,595				ツガミ	-	95.5	115,937				レスターホールディングス	11.1	11.1	21,889			
住友林業	22.6	37.9	78,680				ソデイツク	84.4	84.4	60,936				TOKAIホールディングス	184.6	90.2	77,752			
大和ハウス	34.4	34.4	104,679				フリユー	56.9	45.4	47,034				三洋貿易	103.1	84	81,648			
エクシオグループ	26.6	-	-				サトーホールディングス	17	-	-				コメダホールディングス	31.6	31.6	67,434			
九電工	29.3	29.3	82,772				技研製作所	6.5	-	-				萩原電気HLDGS	17.3	17.3	33,302			
<b>食料品 (2.3%)</b>							三精テクノロジーズ	28.5	28.5	21,802				ダイトロン	42.5	42.5	77,860			
ブルボン	22.4	22.4	46,614				キトー	56.6	56.6	95,031				伊藤忠	46.9	121.7	486,678			
日本ハム	-	17.9	73,658				IHI	68.4	68.4	201,848				スターゼン	20.8	20.8	40,352			
アサヒグループホールディング	23.7	43.8	196,924				スター精密	52.5	52.5	74,497				三菱商事	92.7	81.3	355,687			
太陽化学	22.3	22.3	36,839				<b>電気機器 (9.4%)</b>							稲畑産業	40.8	20	41,980			
日本たばこ産業	34.4	-	-				日立	88.5	70.6	420,564				日鉄物産	28	28	148,960			
<b>繊維製品 (2.1%)</b>							富士電機	57.1	57.1	322,044				<b>小売業 (3.5%)</b>						
富士紡ホールディングス	16.1	16.1	49,588				IDEC	-	35.5	80,940				パルグループHLDGS	67.3	67.3	95,162			
帝国繊維	15.1	15.1	25,217				EIZO	6.8	-	-				コジマ	77	-	-			
東レ	-	168.7	103,548				TDK	33.9	33.9	137,973				しまむら	16.3	24.1	278,837			
セーレン	40.6	22.7	45,581				アドバンテスト	23.8	-	-				丸井グループ	36.4	69.9	153,710			
ワコールホールディングス	51.3	51.3	92,750				村田製作所	17.7	19.6	150,116				<b>銀行業 (5.9%)</b>						
<b>化学 (10.3%)</b>							リコー	137.8	-	-				三菱UFJフィナンシャルG	609.2	690.4	519,249			
旭化成	200.5	160.8	171,734				東京エレクトロン	6.6	5.6	301,728				りそなホールディングス	-	197.2	108,617			
共和レザー	64.4	64.4	42,439				<b>輸送用機器 (6.8%)</b>							三井住友トラストHD	-	49.1	193,945			
昭和電工	27.8	-	-				トヨタ紡織	-	79.9	148,853				三井住友フィナンシャルG	95.4	18.9	73,766			
日本曹達	30.9	30.9	101,197				豊田自動織機	13.2	7.1	54,457				<b>証券・商品先物取引業 (0.7%)</b>						
大阪ソーダ	21.2	21.2	66,568				デンソー	24	29.8	216,079				SBIホールディングス	35.6	35.6	104,592			
信越化学	8.8	5.3	92,697				いすゞ自動車	172.7	110.5	164,534				<b>保険業 (5.5%)</b>						
エア・ウォーター	74.3	18.6	30,448				トヨタ自動車	243.5	169.6	366,336				MS & AD	52.2	52.2	198,882			
四国化成	45.2	45.2	59,257				プレス工業	116	116	42,224				第一生命HLDGS	78.9	54.8	141,685			
東京応化工業	10.9	10.9	74,120				ミクニ	67.4	67.4	25,342				東京海上HD	67.3	71.6	486,665			
住友ベークライト	-	22.8	98,610				<b>精密機器 (0.5%)</b>							<b>その他金融業 (4.2%)</b>						
旭有機材	46.9	23.1	43,959				セイコーHD	38.9	38.9	80,717				プレミアグループ	60.4	50.9	204,109			
第一工業製薬	45.3	44.1	114,660				<b>その他製品 (4.6%)</b>							オリックス	181.8	181.8	425,139			
富士フィルムHLDGS	43.2	43.2	315,619				フジシールインターナショナル	49.4	-	-				<b>不動産業 (3.2%)</b>						
デクセラアルズ	126.6	62.7	188,100				大日本印刷	119.9	119.9	321,691				AND DOホールディングス	46.8	46.8	43,711			
藤森工業	10	10	34,950				リンテック	22.4	22.4	54,140				三井不動産	-	103.4	283,160			
信越ポリマー	123.7	103.6	113,338				任天堂	-	5	324,500				東京建物	80.6	80.6	148,384			
<b>医薬品 (2.3%)</b>							<b>電気・ガス業 (1.7%)</b>							<b>サービス業 (3.7%)</b>						
武田薬品	99.1	-	-				大阪瓦斯	-	120.4	250,672				日本工営	7.1	-	-			
アステラス製薬	-	164.1	340,097				<b>陸運業 (1.1%)</b>							ディップ	32	26.5	103,747			
<b>ゴム製品 (-)</b>							山九	18.7	33.3	123,376				電通グループ	-	35.1	174,973			
TOYO TIRE	48.3	-	-				丸全昭和運輸	13.8	13.8	42,159				日本空調サービス	74.6	74.6	59,680			
<b>ガラス・土石製品 (2.8%)</b>							セコグループHLDGS	140.3	-	-				フルキャストホールディングス	38.7	38.7	100,000			
AGC	71.5	61.4	302,395				<b>倉庫・運輸関連業 (0.9%)</b>							ベルシステム24HLDGS	72.1	72.1	107,933			
ニチアス	50.7	50.7	118,181				三井倉庫HOLD	54.6	54.6	131,804				日本管財	5.9	5.9	16,425			
<b>鉄鋼 (0.9%)</b>							<b>情報・通信業 (9.4%)</b>							<b>合計</b>						
日本製鉄	72.3	50.7	107,484				日鉄ソリューションズ	12.6	-	-				株数、金額	7,001	6,709.2	15,071,298			
日本冶金工	23.8	-	-				SRAホールディングス	7.5	7.5	20,640				銘柄数<比率>	116銘柄	107銘柄	<97.2%>			
三菱製鋼	30.1	30.1	32,899				伊藤忠テクノソリューションズ	29.2	-	-										
<b>非鉄金属 (0.8%)</b>							アルゴグラフィックス	31.1	31.1	95,477										
大紀アルミニウム	43.1	-	-				BIPROGY	48.9	48.9	153,057										
三井金属	37.3	37.3	127,006				日本電信電話	49.6	173.4	650,423										
住友電工	91.4	-	-				KDDI	108.6	108.6	457,640										
<b>金属製品 (1.3%)</b>							シーイーシー	27.5	27.5	32,862										
川田テクノロジーズ	12.7	-	-				<b>卸売業 (9.9%)</b>													
三和ホールディングス	91.6	69.2	77,711				エレマテック	21.7	21.7	22,741										
日東精工	77.4	77.4	37,848				アルコニック	48.5	-	-										
マルゼン	30.9	30.9	53,487				あいホールディングス	14.5	-	-										
ファインシンター	18.9	18.9	26,289				ダイワボウHD	96.5	18.5	28,638										

(注1) 銘柄欄の( )内は国内株式の評価総額に対する各業種の比率。  
 (注2) 合計欄の< >内は、純資産総額に対する評価額の比率。  
 (注3) 評価額の単位未満は切捨て。



■投資信託財産の構成

2022年4月15日現在

項 目	当 期 末	
	評 価 額	比 率
	千円	%
株式	15,071,298	96.7
コール・ローン等、その他	513,538	3.3
投資信託財産総額	15,584,836	100.0

(注) 評価額の単位未満は切捨て。

■資産、負債、元本および基準価額の状況

2022年4月15日現在

項 目	当 期 末
<b>(A) 資産</b>	<b>15,584,836,517円</b>
コール・ローン等	212,292,201
株式(評価額)	15,071,298,210
未収入金	85,437,106
未収配当金	215,809,000
<b>(B) 負債</b>	<b>73,673,023</b>
未払金	69,913,023
未払解約金	3,760,000
<b>(C) 純資産総額(A - B)</b>	<b>15,511,163,494</b>
元本	4,534,466,504
次期繰越損益金	10,976,696,990
<b>(D) 受益権総口数</b>	<b>4,534,466,504口</b>
1万口当り基準価額(C / D)	34,207円

\* 期首における元本額は4,652,755,009円、当作成期間中における追加設定元本額は241,190,229円、同解約元本額は359,478,734円です。

\* 当期末における当マザーファンドを投資対象とする投資信託の元本額：  
 ダイワ好配当日本株投信(季節点描) 2,638,504,388円  
 ダイワ・バランス3資産(外債・海外リート・好配当日本株) 23,242,203円  
 安定重視ポートフォリオ(奇数月分配型) 20,426,885円  
 インカム重視ポートフォリオ(奇数月分配型) 17,920,888円  
 成長重視ポートフォリオ(奇数月分配型) 312,403,738円  
 ダイワ・株/債券/コモディティ・バランスファンド 50,481,888円  
 ダイワ資産分散インカムオープン(奇数月決算型) 53,004,432円  
 DCダイワ・ワールドアセット(六つの羽/安定コース) 219,846,465円  
 DCダイワ・ワールドアセット(六つの羽/6分散コース) 420,612,936円  
 DCダイワ・ワールドアセット(六つの羽/成長コース) 778,022,681円

\* 当期末の計算口数当りの純資産額は34,207円です。

■損益の状況

当期 自2021年10月16日 至2022年4月15日

項 目	当 期
<b>(A) 配当等収益</b>	<b>253,278,874円</b>
受取配当金	253,333,950
受取利息	124
その他収益金	1,806
支払利息	△ 57,006
<b>(B) 有価証券売買損益</b>	<b>△ 316,031,212</b>
売買益	961,150,477
売買損	△ 1,277,181,689
<b>(C) 当期損益金(A + B)</b>	<b>△ 62,752,338</b>
<b>(D) 前期繰越損益金</b>	<b>11,347,331,823</b>
<b>(E) 解約差損益金</b>	<b>△ 888,443,266</b>
<b>(F) 追加信託差損益金</b>	<b>580,560,771</b>
<b>(G) 合計(C + D + E + F)</b>	<b>10,976,696,990</b>
次期繰越損益金(G)	10,976,696,990

(注1) 解約差損益金とは、一部解約時の解約価額と元本との差額をいい、元本を下回る場合は利益として、上回る場合は損失として処理されます。

(注2) 追加信託差損益金とは、追加信託金と元本との差額をいい、元本を下回る場合は損失として、上回る場合は利益として処理されます。

東証株価指数(TOPIX)の指数値および同指数にかかる標章または商標は、株式会社J P X総研または株式会社J P X総研の関連会社(以下「J P X」といいます。)の知的財産であり、指数の算出、指数値の公表、利用など同指数に関するすべての権利・ノウハウおよび同指数にかかる標章または商標に関するすべての権利はJ P Xが有します。J P Xは、同指数の指数値の算出または公表の誤謬、遅延又は中断に対し、責任を負いません。本商品は、J P Xにより提供、保証または販売されるものではなく、本商品の設定、販売および販売促進活動に起因するいかなる損害に対してもJ P Xは責任を負いません。