

★当ファンドの仕組みは次の通りです。

商品分類	追加型投信／海外／株式／インデックス型	
信託期間	無期限	
運用方針	投資成果をFTSE RAFI エマージング インデックス (円換算) の動きに連動させることをめざして運用を行ないます。	
主要投資対象	ベビーファンド	ダイワ新興国株式ファンダメンタル・インデックス・マザーファンドの受益証券
	ダイワ新興国株式ファンダメンタル・インデックス・マザーファンド	1. 新興国の金融証券取引所上場株式および店頭登録株式 (上場予定および店頭登録予定を含みます。) 2. 新興国の企業のDR (預託証券) 3. FTSE RAFI エマージング インデックスとの連動をめざすETF (上場投資信託証券)
マザーファンドの運用方法	①主として、新興国の株式 (DR (預託証券) を含みます。以下同じ。) (※) に投資し、投資成果をFTSE RAFI エマージング インデックス (円換算) の動きに連動させることをめざして運用を行ないます。 ※ 効率性の観点からFTSE RAFI エマージング インデックスとの連動をめざすETF (上場投資信託証券) に投資する場合があります。	
	②株式およびETF (上場投資信託証券) の組入比率の合計は、通常の状態では信託財産の純資産総額の80%程度以上に維持することを基本とします。 ③運用の効率化をはかるため、株価指数先物取引等や外国為替予約取引等を利用することがあります。このため、株式の組入総額ならびに株価指数先物取引等の買建玉の時価総額の合計額が、信託財産の純資産総額を超えることがあります。また、外貨建資産の組入総額ならびに外国為替予約取引等の買建玉の時価総額の合計額が、信託財産の純資産総額を超えることがあります。 ④為替変動リスクを回避するための為替ヘッジは原則として行ないません。	
組入制限	ベビーファンドのマザーファンド組入上限比率 マザーファンドの株式組入上限比率	無制限
分配方針	分配対象額は、経費控除後の配当等収益とし、原則として、配当等収益の中から分配します。ただし、分配対象額が少額の場合には、分配を行わないことがあります。	

当ファンドは、ファミリーファンド方式で運用を行ないます。ファミリーファンド方式とは、受益者からの資金をまとめてベビーファンド (当ファンド) とし、その資金を主としてマザーファンドの受益証券に投資して、実質的な運用をマザーファンドで行なう仕組みです。

DCダイワ新興国株式 ファンダメンタル・ インデックスファンド

運用報告書 (全体版) 第5期

(決算日 2015年7月6日)

受益者のみなさまへ

毎々、格別のご愛顧にあずかり厚くお礼申し上げます。

さて、「DCダイワ新興国株式ファンダメンタル・インデックスファンド」は、このたび、第5期の決算を行ないました。

ここに、期中の運用状況をご報告申し上げます。

今後とも一層のお引立てを賜りますよう、お願い申し上げます。

大和投資信託

Daiwa Asset Management

東京都千代田区丸の内一丁目9番1号

お問い合わせ先 (コールセンター)

TEL 0120-106212

(営業日の9:00~17:00)

<http://www.daiwa-am.co.jp/>

設定以来の運用実績

決算期	基準価額			FTSE RAFI エマージング インデックス (円換算)		株式 組入比率	株式 先物比率	投資信託 証券 組入比率	純資 産額
	税込み 分配金	期中 騰落率	(ベンチマーク)	期中 騰落率					
	円	円	%		%	%	%	%	百万円
1 期末 (2011年 7 月 5 日)	11,426	0	14.3	11,929	19.3	91.4	—	6.5	150
2 期末 (2012年 7 月 5 日)	9,234	0	△ 19.2	9,802	△ 17.8	91.6	—	6.2	232
3 期末 (2013年 7 月 5 日)	10,762	0	16.5	11,653	18.9	93.6	—	3.8	358
4 期末 (2014年 7 月 7 日)	12,820	0	19.1	14,054	20.6	92.7	—	5.0	507
5 期末 (2015年 7 月 6 日)	13,623	0	6.3	15,201	8.2	94.2	—	3.5	617

(注1) FTSE RAFI エマージング インデックス (円換算) は、FTSE International Limited の承諾を得て、FTSE RAFI エマージング インデックス (配当込み、米ドルベース) をもとに円換算し、当ファンド設定日を10,000として大和投資信託が計算したものです。同指数に関する著作権、知的財産権その他一切の権利は、FTSE International Limited と Research Affiliates LLC に帰属します。また、FTSE International Limited は、同指数の内容を変更する権利および公表を停止する権利を有しています。

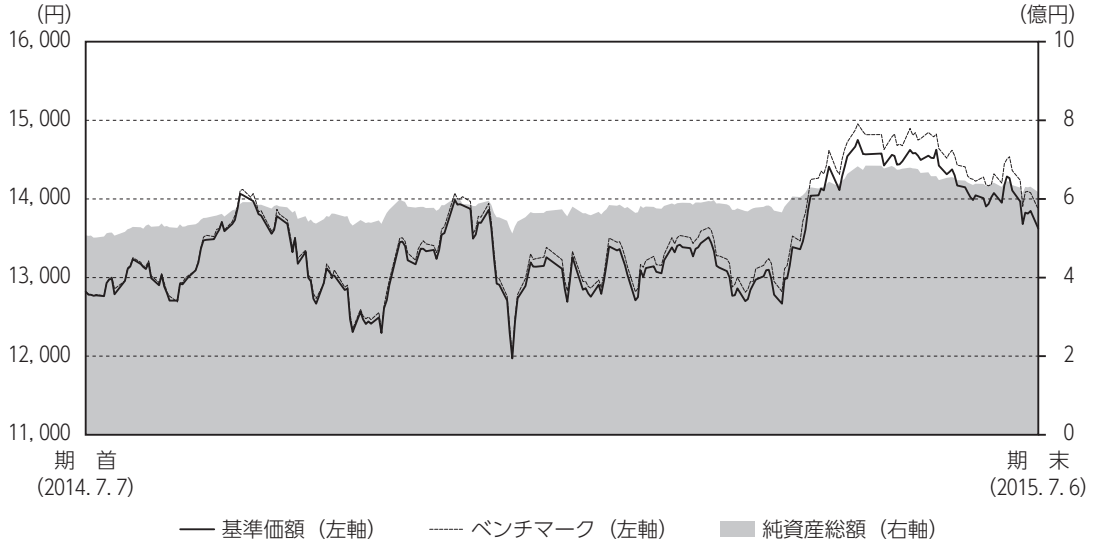
(注2) 海外の指数は、基準価額への反映を考慮して、現地前営業日の終値を採用しています。

(注3) 組入比率は、マザーファンドの組入比率を当ファンドベースに換算したものを含みます。

(注4) 株式先物比率は買建比率－売建比率です。

《運用経過》

基準価額等の推移について



(注) ベンチマークは、期首の基準価額をもとに指数化したものです。

* ベンチマークは FTSE RAFI エマージング インデックス (円換算) です。

■ 基準価額・騰落率

期首：12,820円

期末：13,623円

騰落率：6.3%

■ 基準価額の変動要因

マザーファンドを通じて新興国株式にほぼ100%投資した結果、新興国株式はまちまちの値動きとなったものの為替相場で円安が進んだことからベンチマークが上昇し、当ファンドの基準価額は値上がりしました。

DCダイワ新興国株式ファンダメンタル・インデックスファンド

年 月 日	基 準 価 額		FTSE RAFI エマージング インデックス (円換算)		株 式 組入比率	株 式 先物比率	投資信託 証 券 組入比率
	円	騰 落 率 %	(ベンチマーク)	騰 落 率 %			
(期首)2014年7月7日	12,820	—	14,054	—	92.7	—	5.0
7月末	13,182	2.8	14,484	3.1	91.8	—	5.8
8月末	13,590	6.0	14,915	6.1	92.4	—	5.9
9月末	12,998	1.4	14,288	1.7	91.9	—	5.8
10月末	12,906	0.7	14,215	1.1	91.8	—	5.9
11月末	13,919	8.6	15,378	9.4	93.8	—	4.9
12月末	13,258	3.4	14,672	4.4	91.9	—	5.7
2015年1月末	13,031	1.6	14,401	2.5	91.9	—	6.1
2月末	13,435	4.8	14,897	6.0	91.7	—	6.3
3月末	12,984	1.3	14,375	2.3	93.3	—	4.8
4月末	14,573	13.7	16,285	15.9	93.2	—	5.1
5月末	14,424	12.5	16,050	14.2	96.1	—	2.5
6月末	13,679	6.7	15,245	8.5	94.8	—	2.9
(期末)2015年7月6日	13,623	6.3	15,201	8.2	94.2	—	3.5

(注) 騰落率は期首比。

投資環境について

○新興国株式市況

新興国株式市況は、まちまちの値動きとなりました。

新興国株式市況は、期首から2014年8月までは、先進国の景気回復が新興国にも波及するという見方から上昇基調でした。9月に入ると、F R B（米国連邦準備制度理事会）の量的金融緩和終了とその後の利上げに対する警戒感から、新興国市場からの資金流出が進み下落に転じました。IMF（国際通貨基金）が世界経済の成長見通しを引下げたことも悪材料となりました。その後12月後半からは、堅調な米国経済を受けて市場全体に安心感が広がり、新興国株式も買われました。その後も、中国政府当局の追加景気対策への期待等から上昇が続きましたが、2015年5月以降は、ギリシャ債務問題の深刻化や中国A株が過熱感から下落に転じたことなどが悪材料になり、新興国株式は売られて期末を迎えました。

国別では、中国株式は、政府当局に対する政策期待や中国本土から香港H株市場への資金流入が続いたことから大幅に上昇しましたが、期末にかけては過熱感などから急落しました。インド株式は、新政権の誕生による企業の投資増が内需拡大につながるという見方から上昇しました。一方、政府高官の汚職問題が嫌気されたマレーシア株式、大手石油会社の汚職問題や財政赤字問題が悪材料となったブラジル株式などは下落しました。

○為替相場

新興国通貨については、米国の量的緩和終了と利上げ期待から対米ドルでは新興国通貨安となりました。変動相場制への移行により原油価格の下落やウクライナ情勢による経済制裁が懸念されて資金流出が続いたロシア・ルーブル、汚職問題や財政赤字・貿易赤字の双子の赤字が嫌気されたブラジル・レアル、トルコ中央銀行に対する政治的圧力が通貨政策への不信感につながったトルコ・リラは大幅に下落しました。

一方、日銀が量的緩和を拡大したのに対してF R Bが量的緩和を終了したことを受け、対米ドルで円安となったことから、対円ではロシア・ルーブル、ブラジル・レアルを除いた新興国通貨は円安基調となりました。

前期における「今後の運用方針」

主として「ダイワ新興国株式ファンダメンタル・インデックス・マザーファンド」の受益証券に投資することにより、投資成果をFTSE RAFI エマージング インデックス（円換算）の動きに連動させることをめざして運用を行なうことを基本とします。

ポートフォリオについて

○当ファンド

「ダイワ新興国株式ファンダメンタル・インデックス・マザーファンド」の受益証券への投資をほぼ100%行ないました。

○ダイワ新興国株式ファンダメンタル・インデックス・マザーファンド

株式（含むDR（預託証券）、ETF（上場投資信託証券）、株価指数先物）の組入比率は、FTSE RAFI エマージング インデックスのリバランス時や大量設定時を除き、期を通じて原則として97%以上で運用を行ないました。

ポートフォリオ構築にあたっては、FTSE RAFI エマージング インデックス採用銘柄の組入比率上位銘柄を中心に投資し、一部の国では、DR等を組入れることでFTSE RAFI エマージング インデックス（円換算）との連動性を維持するような運用を行ないました。

また、効率性の観点からFTSE RAFI エマージング インデックスとの連動をめざすETFにも一部投資し、リバランス時には株価指数先物も利用しました。

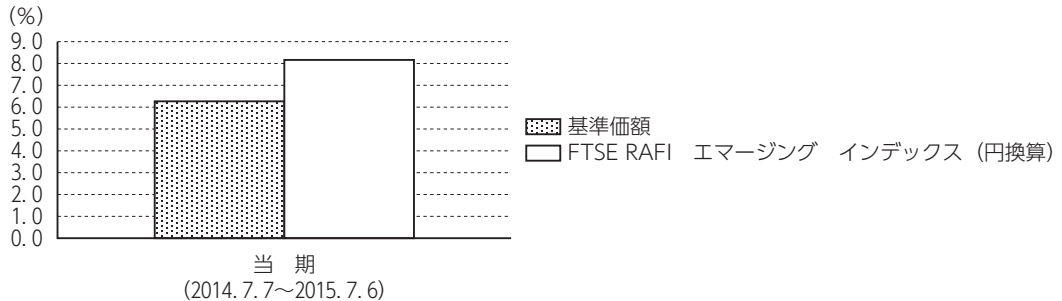
ベンチマークとの差異について

期を通じて、未収配当金部分等については株式の組入れができないため、株式（含むDRおよびETF）の組入比率を基本的に97～98%台で推移させました。その結果、ベンチマークの上昇に対しマイナスの乖離が発生しました。

また、配当金に対する課税分や保管費用等のコスト要因が、マイナス要因となりました。

なお、組入れている株式（含むDR、ETF、株価指数先物）ポートフォリオとベンチマークとの騰落率の差異、ベンチマークとファンドの為替の評価基準のずれも、乖離要因としてあげられます。

以下のグラフは、当ファンドの基準価額とベンチマークとの騰落率の対比です。



分配金について

当期は、経費控除後の配当等収益が少額であったため、収益分配を見送らせていただきました。

なお、留保益につきましては、運用方針に基づき運用させていただきます。

■分配原資の内訳（1万口当り）

項 目	当 期
	2014年7月8日 ～2015年7月6日
当期分配金（税込み）(円)	—
対基準価額比率(%)	—
当期の収益(円)	—
当期の収益以外(円)	—
翌期繰越分配可能額(円)	3,622

(注1) 「当期の収益」は「経費控除後の配当等収益」および「経費控除後の有価証券売買等損益」から分配に充当した金額です。また、「当期の収益以外」は「収益調整金」および「分配準備積立金」から分配に充当した金額です。

(注2) 円未満は切捨てており、当期の収益と当期の収益以外の合計が当期分配金（税込み）に合致しない場合があります。

(注3) 当期分配金の対基準価額比率は当期分配金（税込み）の期末基準価額（分配金込み）に対する比率で、ファンドの収益率とは異なります。

※なお、投資信託約款上の分配対象額は、上記分配可能額のうち経費控除後の配当等収益です。

《今後の運用方針》

○当ファンド

今後の運用につきましては、引続き主として「ダイワ新興国株式ファンダメンタル・インデックス・マザーファンド」の受益証券に投資します。

○ダイワ新興国株式ファンダメンタル・インデックス・マザーファンド

今後の運用につきましては、引続き、主として、新興国の株式（DRを含む。以下同じ。）に投資し、投資成果をFTSE RAFI エマージング インデックス（円換算）の動きに連動させることをめざして運用を行なうことを基本とします。また、効率性の観点からFTSE RAFI エマージング インデックスとの連動をめざすETFにも一部投資します。なお、株式およびETFの組入比率の合計は、通常の状態では信託財産の純資産総額の80%程度以上に維持することを基本とします。さらに、リバランス時等に、株式実質組入比率の維持を目的に株価指数先物取引の利用も検討します。

また、保有外貨建資産の為替変動リスクを回避するための為替ヘッジは行ないません。

1 万口当りの費用の明細

項 目	当 期		項 目 の 概 要
	(2014.7.8~2015.7.6)		
	金 額	比 率	
信託報酬	104円	0.775%	信託報酬＝期中の平均基準価額×信託報酬率 期中の平均基準価額は13,417円です。
(投信会社)	(53)	(0.398)	投信会社分は、ファンドの運用と調査、受託銀行への運用指図、基準価額の計算、目論見書・運用報告書の作成等の対価
(販売会社)	(43)	(0.323)	販売会社分は、運用報告書等各種書類の送付、口座内での各ファンドの管理、購入後の情報提供等の対価
(受託銀行)	(7)	(0.054)	受託銀行分は、運用財産の管理、投信会社からの指図の実行の対価
売買委託手数料	9	0.070	売買委託手数料＝期中の売買委託手数料／期中の平均受益権総口数 売買委託手数料は、有価証券等の売買の際、売買仲介人に支払う手数料
(株式)	(8)	(0.057)	
(先物)	(0)	(0.003)	
(投資信託証券)	(1)	(0.010)	
有価証券取引税	3	0.023	有価証券取引税＝期中の有価証券取引税／期中の平均受益権口数 有価証券取引税は、有価証券の取引の都度発生する取引に関する税金
(株式)	(3)	(0.023)	
(投資信託証券)	(0)	(0.000)	
その他費用	58	0.432	その他費用＝期中のその他費用／期中の平均受益権口数
(保管費用)	(52)	(0.390)	保管費用は、海外における保管銀行等に支払う有価証券等の保管および資金の送金・資産の移転等に要する費用
(監査費用)	(1)	(0.005)	監査費用は、監査法人等に支払うファンドの監査に係る費用
(その他)	(5)	(0.037)	信託事務の処理等に関するその他の費用
合 計	174	1.300	

(注1) 期中の費用(消費税のかかるものは消費税を含む)は追加、解約によって受益権口数に変動があるため、項目の概要の簡便法により算出した結果です。なお、売買委託手数料、有価証券取引税およびその他費用は、このファンドが組入れているマザーファンドが支払った金額のうち、このファンドに対応するものを含みます。

(注2) 金額欄は各項目ごとに円未満を四捨五入してあります。

(注3) 比率欄は1万口当りのそれぞれの費用金額を期中の平均基準価額で除して100を乗じたものです。

DCダイワ新興国株式ファンダメンタル・インデックスファンド

■売買および取引の状況

親投資信託受益証券の設定・解約状況

(2014年7月8日から2015年7月6日まで)

	設 定		解 約	
	□ 数	金 額	□ 数	金 額
	千口	千円	千口	千円
ダイワ新興国株式ファンダメンタル・インデックス・マザーファンド	151,741	210,830	99,397	140,490

(注) 単位未満は切捨て。

■株式売買金額の平均組入株式時価総額に対する割合

(2014年7月8日から2015年7月6日まで)

項 目	当 期
	ダイワ新興国株式ファンダメンタル・インデックス・マザーファンド
(a) 期中の株式売買金額	504,837千円
(b) 期中の平均組入株式時価総額	1,631,773千円
(c) 売買高比率 (a) / (b)	0.30

(注1) (b)は各月末現在の組入株式時価総額の平均。

(注2) 単位未満は切捨て。

■利害関係人との取引状況

当期中における利害関係人との取引はありません。

■組入資産明細表

親投資信託残高

種 類	当 期 末		
	期 首	□ 数	評 価 額
	千口	千口	千円
ダイワ新興国株式ファンダメンタル・インデックス・マザーファンド	383,997	436,341	616,769

(注) 単位未満は切捨て。

■投資信託財産の構成

2015年7月6日現在

項 目	当 期 末	
	評 価 額	比 率
	千円	%
ダイワ新興国株式ファンダメンタル・インデックス・マザーファンド	616,769	98.9
コール・ローン等、その他	7,000	1.1
投資信託財産総額	623,769	100.0

(注1) 評価額の単位未満は切捨て。

(注2) 外貨建資産は、期末の時価を対顧客直物電信売買相場の仲値をもとに投資信託協会が定める計算方法により算出されるレートで邦貨換算したものです。なお、7月6日における邦貨換算レートは、1アメリカ・ドル=122.49円、1香港ドル=15.80円、1台湾ドル=3.97円、1トルコ・リラ=45.16円、1メキシコ・ペソ=7.76円、100チリ・ペソ=19.25円、1インド・ルピー=1.95円、100インドネシア・ルピア=0.92円、1ブラジル・レアル=39.09円、1マレーシア・リンギット=32.18円、1南アフリカ・ランド=9.91円、1タイ・バーツ=3.62円、1ポーランド・ズロチ=32.13円です。

(注3) ダイワ新興国株式ファンダメンタル・インデックス・マザーファンドにおいて、当期末における外貨建純資産(1,759,211千円)の投資信託財産総額(1,785,421千円)に対する比率は、98.5%です。

■資産、負債、元本および基準価額の状況

2015年7月6日現在

項 目	当 期 末
(A) 資産	623,769,347円
コール・ローン等	3,100,062
ダイワ新興国株式ファンダメンタル・インデックス・マザーファンド(評価額)	616,769,285
未収入金	3,900,000
(B) 負債	6,589,156
未払解約金	4,209,667
未払信託報酬	2,363,161
その他未払費用	16,328
(C) 純資産総額(A-B)	617,180,191
元本	453,052,276
次期繰越損益金	164,127,915
(D) 受益権総口数	453,052,276口
1万口当り基準価額(C/D)	13,623円

* 期首における元本額は395,901,302円、当期中における追加設定元本額は282,843,205円、同解約元本額は225,692,231円です。

* 当期末の計算口数当りの純資産額は13,623円です。

■損益の状況

当期 自2014年7月8日 至2015年7月6日

項 目	当 期
(A) 配当等収益	2,030円
受取利息	2,030
(B) 有価証券売買損益	25,367,906
売買益	40,084,591
売買損	△ 14,716,685
(C) 信託報酬等	△ 4,572,787
(D) 当期損益金 (A + B + C)	20,797,149
(E) 前期繰越損益金	37,483,565
(F) 追加信託差損益金	105,847,201
(配当等相当額)	(39,986,604)
(売買損益相当額)	(65,860,597)
(G) 合計 (D + E + F)	164,127,915
次期繰越損益金 (G)	164,127,915
追加信託差損益金	105,847,201
(配当等相当額)	(39,986,604)
(売買損益相当額)	(65,860,597)
分配準備積立金	58,280,714

(注1) 信託報酬等には信託報酬に対する消費税等相当額を含めて表示しておりません。

(注2) 追加信託差損益金とは、追加信託金と元本との差額をいい、元本を下回る場合は損失として、上回る場合は利益として処理されます。

(注3) 収益分配金の計算過程は「収益分配金の計算過程（総額）」の表を参照。

■収益分配金の計算過程（総額）

項 目	当 期
(a) 経費控除後の配当等収益	1,573円
(b) 経費控除後の有価証券売買等損益	20,795,576
(c) 収益調整金	105,847,201
(d) 分配準備積立金	37,483,565
(e) 当期分配可能額 (a + b + c + d)	164,127,915
(f) 分配金	0
(g) 翌期繰越分配可能額 (e - f)	164,127,915
(h) 受益権総口数	453,052,276口

《お知らせ》

●運用報告書（全体版）の電子交付について

2014年12月1日施行の法改正により、運用報告書は「交付運用報告書」と「運用報告書（全体版）」（本書）の2種類になりましたが、「運用報告書（全体版）」については、交付に代えて電子交付する旨を信託約款に定めました。

●書面決議手続きの改正について

重大な約款変更や繰上償還の際に行なう書面決議について、2014年12月1日施行の法改正により以下の点が変更されたことに伴い、信託約款の該当箇所の変更を行ないました。

- ・書面決議の可決要件が、「受益者の半数以上の賛成かつ受益者の保有する議決権の3分の2以上の賛成を得ること」から「受益者の保有する議決権の3分の2以上の賛成を得ること」に変更されました。
- ・投資信託の併合を行なう際、すべての場合で書面決議が必要とされてきましたが、その併合が受益者の利益に及ぼす影響が軽微なものであるときは、当該併合に関する書面決議が不要となりました。
- ・書面決議に反対した受益者による受益権買取請求の規定について、一部解約請求に応じる投資信託（当ファンドは該当しません。）には適用されなくなりました。

ダイワ新興国株式ファンダメンタル・ インデックス・マザーファンド

運用報告書 第5期 (決算日 2015年7月6日)

(計算期間 2014年7月8日～2015年7月6日)

ダイワ新興国株式ファンダメンタル・インデックス・マザーファンドの第5期にかかる運用状況をご報告申し上げます。

★当ファンドの仕組みは次の通りです。

運用方針	投資成果をFTSE RAFI エマージング インデックス (円換算) の動きに連動させることをめざして運用を行ないます。
主要投資対象	<ol style="list-style-type: none"> 新興国の金融商品取引所上場株式および店頭登録株式 (上場予定および店頭登録予定を含みます。) 新興国の企業のDR (預託証券) FTSE RAFI エマージング インデックスとの連動をめざすETF (上場投資信託証券)
運用方法	<p>①主として、新興国の株式 (DR (預託証券) を含みます。以下同じ。)(※) に投資し、投資成果をFTSE RAFI エマージング インデックス (円換算) の動きに連動させることをめざして運用を行ないます。</p> <p>※ 効率性の観点からFTSE RAFI エマージング インデックスとの連動をめざすETF (上場投資信託証券) に投資する場合があります。</p> <p>②株式およびETF (上場投資信託証券) の組入比率の合計は、通常の状態では信託財産の純資産総額の80%程度以上に維持することを基本とします。</p> <p>③運用の効率化をはかるため、株価指数先物取引等や外国為替予約取引等を利用することがあります。このため、株式の組入総額ならびに株価指数先物取引等の買建玉の時価総額の合計額が、信託財産の純資産総額を超えることがあります。また、外貨建資産の組入総額ならびに外国為替予約取引等の買建玉の時価総額の合計額が、信託財産の純資産総額を超えることがあります。</p> <p>④為替変動リスクを回避するための為替ヘッジは原則として行ないません。</p>
株式組入制限	無制限

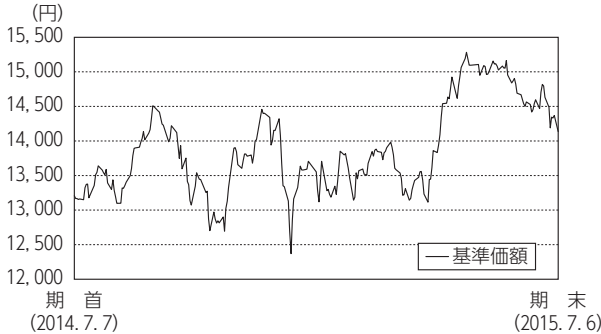
大和投資信託

Daiwa Asset Management

東京都千代田区丸の内一丁目9番1号

<http://www.daiwa-am.co.jp/>

■当期中の基準価額と市況の推移



年月日	基準価額		FTSE RAFI エマーシング インデックス (円換算)		株 式 組 入 率	株 式 先 比	投資信託 証券 組入比率
	円	%	ベンチマーク 騰落率	騰落率			
(期首)2014年7月7日	13,207	—	14,054	—	92.8	—	5.0
7月末	13,588	2.9	14,484	3.1	91.8	—	5.8
8月末	14,016	6.1	14,915	6.1	92.4	—	5.9
9月末	13,415	1.6	14,288	1.7	92.0	—	5.8
10月末	13,330	0.9	14,215	1.1	91.9	—	5.9
11月末	14,388	8.9	15,378	9.4	93.9	—	4.9
12月末	13,706	3.8	14,672	4.4	91.9	—	5.7
2015年1月末	13,475	2.0	14,401	2.5	92.0	—	6.1
2月末	13,902	5.3	14,897	6.0	91.8	—	6.3
3月末	13,442	1.8	14,375	2.3	93.3	—	4.8
4月末	15,100	14.3	16,285	15.9	93.3	—	5.1
5月末	14,955	13.2	16,050	14.2	96.2	—	2.5
6月末	14,190	7.4	15,245	8.5	94.8	—	2.9
(期末)2015年7月6日	14,135	7.0	15,201	8.2	94.3	—	3.5

(注1) 騰落率は期首比。

(注2) FTSE RAFI エマーシング インデックス (円換算) は、FTSE International Limitedの承諾を得て、FTSE RAFI エマーシング インデックス (配当込み、米ドルベース) をもとに円換算し、当ファンド設定日を10,000として大和投資信託が計算したものです。同指数に関する著作権、知的財産権その他一切の権利は、FTSE International LimitedとResearch Affiliates LLCに帰属します。また、FTSE International Limitedは、同指数の内容を変更する権利および公表を停止する権利を有しています。

(注3) 海外の指数は、基準価額への反映を考慮して、現地前営業日の終値を採用しています。

(注4) 株式先物比率は買建比率－売建比率です。

《運用経過》

◆基準価額等の推移について

【基準価額・騰落率】

期首：13,207円 期末：14,135円 騰落率：7.0%

【基準価額の主な変動要因】

新興国株式は、まちまちの値動きとなったものの為替相場で円安が進んだことからベンチマークが上昇し、当ファンドの基準価額は値上がりしました。

◆投資環境について

○新興国株式市況

新興国株式市況は、まちまちの値動きとなりました。

新興国株式市況は、期首から2014年8月までは、先進国の景気回復が新興国にも波及するという見方から上昇基調でした。9月に入ると、F R B (米連邦準備制度理事会)の量的金融緩和終了とその後の利上げに対する警戒感から、新興国市場からの資金流出が進み下落に転じました。IMF (国際通貨基金)が世界経済の成長見通しを下げたことも悪材料となりました。その後12月後半からは、堅調な米国経済を受けて市場全体に安心感が広がり、新興国株式も買われました。その後も、中国政府当局の追加景気対策への期待等から上昇が続きましたが、2015年5月以降は、ギリシャ債務問題の深刻化や中国A株が過熱感から下落に転じたことなどが悪材料になり、新興国株式は売られて期末を迎えました。

国別では、中国株式は、政府当局に対する政策期待や中国本土から香港H株市場への資金流入が続いたことから大幅に上昇しましたが、期末にかけては過熱感などから急落しました。インド株式は、新政権の誕生による企業の投資増が内需拡大につながるという見方から上昇しました。一方、政府高官の汚職問題が嫌気されたマレーシア株式、大手石油会社の汚職問題や財政赤字問題が悪材料となったブラジル株式などは下落しました。

○為替相場

新興国通貨については、米国の量的緩和終了と利上げ期待から対米ドルでは新興国通貨安となりました。変動相場制への移行により原油価格の下落やウクライナ情勢による経済制裁が懸念されて資金流出が続いたロシア・ルーブル、汚職問題や財政赤字・貿易赤字の双子の赤字が嫌気されたブラジル・レアル、トルコ中央銀行に対する政治的圧力が通貨政策への不信任につながったトルコ・リラは大幅に下落しました。

一方、日銀が量的緩和を拡大したのに対してF R Bが量的緩和を終了したことを受け、対米ドルで円安となったことから、対円ではロシア・ルーブル、ブラジル・レアルを除いた新興国通貨は円安基調となりました。

◆前期における「今後の運用方針」

主として、新興国の株式 (D R (預託証券) を含む。以下同じ) に投資し、投資成果をFTSE RAFI エマーシング インデックス (円換算) の動きに連動させることをめざして運用を行なうことを基本とします。また、効率性の観点からFTSE RAFI エマーシング インデックスとの連動をめざすE T F (上場投資信託証券) にも一部投資します。なお、株式およびE T Fの組入比率の合計は、通常の状態では信託財産の純資産総額の80%程度以上に維持することを基本とします。

また、保有外貨建資産の為替変動リスクを回避するための為替ヘッジは行ないません。

◆ポートフォリオについて

株式 (含むD R、E T F、株価指数先物) の組入比率は、FTSE RAFI エマーシング インデックスのリバランス時や大量設定時を除き、期を通じて原則として97%以上で運用を行ないました。

ダイワ新興国株式ファンダメンタル・インデックス・マザーファンド

ポートフォリオ構築にあたっては、FTSE RAFI エマージング インデックス採用銘柄の組入比率上位銘柄を中心に投資し、一部の国では、D R等を組入れることでFTSE RAFI エマージング インデックス(円換算)との連動性を維持するような運用を行ないました。

また、効率性の観点からFTSE RAFI エマージング インデックスとの連動をめざすE T Fにも一部投資し、リバランス時には株価指数先物も利用しました。

◆ベンチマークとの差異について

当期の当ファンドの基準価額とベンチマークの騰落率は、「当期中の基準価額と市況の推移」をご参照ください。

期を通じて、未収配当金部分等については株式の組入れができないため、株式(含むD RおよびE T F)の組入比率を基本的に97~98%台で推移させました。その結果、ベンチマークの上昇に対しマイナスの乖離が発生しました。

また、配当金に対する課税分や保管費用等のコスト要因が、マイナス要因となりました。

なお、組入れている株式(含むD R、E T F、株価指数先物)ポートフォリオとベンチマークとの騰落率の差異、ベンチマークとファンドの為替の評価基準のずれも、かい離要因としてあげられます。

《今後の運用方針》

今後の運用につきましては、引続き、主として、新興国の株式(D Rを含む。以下同じ)に投資し、投資成果をFTSE RAFI エマージングインデックス(円換算)の動きに連動させることをめざして運用を行なうことを基本とします。また、効率性の観点からFTSE RAFI エマージング インデックスとの連動をめざすE T Fにも一部投資します。なお、株式およびE T Fの組入比率の合計は、通常の状態では信託財産の純資産総額の80%程度以上に維持することを基本とします。さらに、リバランス時等に、株式実質組入比率の維持を目的に株価指数先物取引の利用も検討します。

また、保有外貨建資産の為替変動リスクを回避するための為替ヘッジは行ないません。

■1万口当りの費用の明細

項 目	当 期
売買委託手数料	10円
(株式)	(8)
(先物)	(0)
(投資信託証券)	(1)
有価証券取引税	3
(株式)	(3)
(投資信託証券)	(0)
その他費用	60
(保管費用)	(54)
(その他)	(6)
合 計	73

(注1) 期中の費用(消費税のかかるものは消費税を含む)は追加、解約によって受益権口数に変動があるため、簡便法により算出した結果です。費用の項目および算出方法については前掲の「1万口当りの費用の明細」の項目の概要をご参照ください。

(注2) 各項目ごとに円未満を四捨五入してあります。

■売買および取引の状況

(1)株 式

(2014年7月8日から2015年7月6日まで)

	買 付		売 付		
	株 数	金 額	株 数	金 額	
外	アメリカ	百株 (731.6 —)	千アメリカ・ドル (486 —)	百株 54.2	千アメリカ・ドル 43
	香港	百株 (3,984 —)	千香港ドル (△ 2,573 7)	百株 6,955	千香港ドル 5,554
	台湾	百株 (950 287.56)	千台湾ドル (4,302 100)	百株 1,631.11	千台湾ドル 9,340
	トルコ	百株 (64.5 —)	千トルコ・リラ (52 —)	百株 136.9	千トルコ・リラ 113
	メキシコ	百株 (451 37.27)	千メキシコ・ペソ (1,269 —)	百株 248.1	千メキシコ・ペソ 596
	チリ	百株 (33 31.06)	千チリ・ペソ (3,062 —)	百株 237.2	千チリ・ペソ 4,730
	インド	百株 (454.5 400.79)	千インド・ルピー (10,169 —)	百株 449.09	千インド・ルピー 14,096
	インドネシア	百株 (263 —)	千インドネシア・ルピア (306,460 —)	百株 1,251	千インドネシア・ルピア 118,931
	ブラジル	百株 (△ 1,969 108.21)	千ブラジル・レアル (△ 2,485 0)	百株 658.13	千ブラジル・レアル 565
	マレーシア	百株 (425 —)	千マレーシア・リンギット (436 —)	百株 473	千マレーシア・リンギット 179
国	南アフリカ	百株 (198.3 —)	千南アフリカ・ランド (△ 2,059 15)	百株 236.1	千南アフリカ・ランド 1,895
	タイ	百株 (70 —)	千タイ・バーツ (671 —)	百株 331	千タイ・バーツ 355
	ポーランド	百株 (54.4 —)	千ポーランド・ズロチ (185 —)	百株 91.5	千ポーランド・ズロチ 85

(注1) 金額は受渡し代金。

(注2) ()内は株式分割、合併等による増減分で、上段の数字には含まれておりません。

(注3) 金額の単位未満は切捨て。

(2) 投資信託証券

(2014年7月8日から2015年7月6日まで)

		買 付		売 付	
		口 数	金 額	口 数	金 額
外 国	アメリカ	千口 43.5 (ー)	千アメリカ・ドル 864 (ー)	千口 54.5 (ー)	千アメリカ・ドル 1,071 (ー)
	南アフリカ	千口 12.74 (ー)	千南アフリカ・ランド 154 (ー)	千口 ー (ー)	千南アフリカ・ランド ー (ー)

- (注1) 金額は受渡し代金。
 (注2) 買付()内は分割割当、合併等による増減分で、上段の数字には含まれておりません。
 (注3) 売付()内は償還による減少分で、上段の数字には含まれておりません。
 (注4) 金額の単位未満は切捨て。

(3) 先物取引の種類別取引状況

(2014年7月8日から2015年7月6日まで)

種 類 別	買 建		売 建	
	新規買付額	決 済 額	新規売付額	決 済 額
外国 株式先物取引	百万円 202	百万円 203	百万円 ー	百万円 ー

- (注1) 金額は受渡し代金。
 (注2) 単位未満は切捨て。

■主要な売買銘柄

(1) 株 式

(2014年7月8日から2015年7月6日まで)

買 付	当			期	売 付			
	銘 柄	株 数	金 額		銘 柄	株 数	金 額	平均単価
		千株	千円			千株	千円	円
PETROBRAS - PETROLEO BRAS-PR (ブラジル)		51.4	18,619	362	BANK OF CHINA LTD-H (中国)	237	16,356	69
SBERBANK-SPONSORED ADR (ロシア)		28.35	16,069	566	CHINA MOBILE LTD (香港)	9	14,419	1,602
PETROBRAS - PETROLEO BRAS (ブラジル)		44.8	15,725	351	TAIWAN SEMICONDUCTOR MANUFAC (台湾)	17	9,960	585
VALE SA-PREF (ブラジル)		18.7	12,256	655	BANCO SANTANDER BRASIL-UNIT (ブラジル)	14.7	9,315	633
VALE SA (ブラジル)		13	10,075	775	IND & COMM BK OF CHINA-H (中国)	96	8,512	88
LUKOIL OAO-SPON ADR (ロシア)		1.61	8,906	5,532	CHINA LIFE INSURANCE CO-H (中国)	15	7,496	499
SURGUTNEFTEGAZ-SP ADR PREF (ロシア)		9.9	8,656	874	PETROCHINA CO LTD-H (中国)	42	5,350	127
MOBILE TELESYSTEMS-SP ADR (ロシア)		4.44	5,372	1,209	HON HAI PRECISION INDUSTRY (台湾)	15	5,032	335
SASOL LTD (南アフリカ)		1.15	4,952	4,306	CHINA CONSTRUCTION BANK-H (中国)	48	5,010	104
CNOOC LTD (香港)		28	4,727	168	CHINA COMMUNICATIONS CONST-H (中国)	34	4,995	146

- (注1) 金額は受渡し代金。
 (注2) 金額の単位未満は切捨て。

(2) 投資信託証券

(2014年7月8日から2015年7月6日まで)

買 付	当			期	売 付			
	銘 柄	口 数	金 額		銘 柄	口 数	金 額	平均単価
		千口	千円			千口	千円	円
POWERSHARES FTSE RAFI EM MKT (アメリカ)		43.5	101,013	2,322	POWERSHARES FTSE RAFI EM MKT (アメリカ)	54.5	129,777	2,381
REDEFINE PROPERTIES LTD (南アフリカ)		12.74	1,528	119				

- (注1) 金額は受渡し代金。
 (注2) 金額の単位未満は切捨て。

ダイワ新興国株式ファンダメンタル・インデックス・マザーファンド

■組入資産明細表

(1)外国株式

銘柄	柄	期首	当	期末		業種等
		株数	株数	評価額		
				外貨建金額	邦貨換算金額	
		百株	百株	千アメリカ・ドル	千円	
(アメリカ)						
SURGUTNEFTEGAZ-SP ADR PREF		—	90	68	8,444	その他
MOBILE TELESYSTEMS-SP ADR		40.1	84.5	77	9,491	電気通信サービス
VTB BANK OJSC-GDR-REG S		246.1	359.5	96	11,779	金融
TATNEFT-SPONSORED ADR		13.3	16.6	53	6,547	エネルギー
SURGUTNEFTEGAS-SP ADR		65	80.8	47	5,829	エネルギー
ROSTELECOM-SPONSORED ADR		15	—	—	—	電気通信サービス
MMC NORILSK NICKEL JSC-ADR		29.5	28.9	48	5,883	素材
SISTEMA JSFC-REG S SPONS GDR		15.9	25.9	22	2,750	電気通信サービス
MAGNIT PJSC-SPON GDR REGS		3.3	6.2	34	4,165	生活必需品
MEGAFON-REG S GDR		—	9.5	12	1,559	電気通信サービス
URALKALI PJSC-SPON GDR-REG S		9.6	9.6	12	1,552	素材
SBERBANK-SPONSORED ADR		153.2	436.7	223	27,323	金融
NOVATEK OAO-SPONS GDR REG S		1.3	3.9	39	4,824	エネルギー
LUKOIL OAO-SPON ADR		57.4	73.5	320	39,203	エネルギー
ROSNEFT OJSC-REG S GDR		83.4	175.8	72	8,850	エネルギー
GAZPROM OAO-SPON ADR		872.3	888.7	458	56,170	エネルギー
SEVERSTAL - GDR REG S		19.8	12.5	13	1,633	素材
アメリカ・ドル通貨計	株数、金額 銘柄数 < 比率 >	1,625.2 15銘柄	2,302.6 16銘柄	1,600	196,009 <11.1%>	
(香港)						
CHINA RAILWAY CONSTRUCTION-H		315	140	155	2,450	資本財・サービス
BELLE INTERNATIONAL HOLDINGS		170	210	189	2,986	一般消費財・サービス
CHINA RAILWAY GROUP LTD-H		650	250	191	3,029	資本財・サービス
CHINA MERCHANTS HLDGS INTL		40	40	128	2,025	資本財・サービス
CHINA RESOURCES ENTERPRISE		60	100	246	3,886	生活必需品
JIANGXI COPPER CO LTD-H		110	110	135	2,144	素材
CHINA PETROLEUM & CHEMICAL-H		2,878	2,718	1,791	28,300	エネルギー
BEIJING ENTERPRISES HLDGS		15	20	115	1,831	資本財・サービス
DONGFENG MOTOR GRP CO LTD-H		180	140	145	2,296	一般消費財・サービス
GOME ELECTRICAL APPLIANCES		830	1,160	176	2,785	一般消費財・サービス
TENCENT HOLDINGS LTD		15	17	263	4,165	情報技術
CHINA TELECOM CORP LTD-H		1,360	1,040	469	7,410	電気通信サービス
CHINA UNICOM HONG KONG LTD		340	360	430	6,802	電気通信サービス
SHIMAO PROPERTY HOLDINGS LTD		65	80	120	1,901	金融
CHINA RESOURCES POWER HOLDIN		80	100	209	3,310	公益事業
PETROCHINA CO LTD-H		1,480	1,100	953	15,068	エネルギー
CNOOC LTD		990	1,270	1,399	22,112	エネルギー
HUANENG POWER INTL INC-H		240	240	231	3,663	公益事業
ANHUI CONCH CEMENT CO LTD-H		35	45	117	1,862	素材
CHINA LONGYUAN POWER GROUP-H		—	120	100	1,594	公益事業
CHINA CONSTRUCTION BANK-H		5,490	5,210	3,673	58,034	金融
CHINA MOBILE LTD		325	250	2,498	39,480	電気通信サービス
CHINA CITIC BANK CORP LTD-H		490	390	239	3,789	金融
HENGAN INTL GROUP CO LTD		15	15	133	2,112	生活必需品
CHINA SHENHUA ENERGY CO-H		245	260	446	7,057	エネルギー
SINOPHARM GROUP CO-H		40	48	156	2,472	ヘルスケア
CHINA RESOURCES LAND LTD		60	80	190	3,014	金融
YANZHOU COAL MINING CO-H		220	140	77	1,229	エネルギー
COSCO PACIFIC LTD		80	80	82	1,296	資本財・サービス
AGRICULTURAL BANK OF CHINA-H		1,620	1,620	633	10,008	金融

ダイワ新興国株式ファンダメンタル・インデックス・マザーファンド

銘柄	期首		期末		業種等	
	株数	株数	評価額			
			外貨建金額	邦貨換算金額		
	百株	百株	千香港ドル	千円		
CITIC LTD	130	80	108	1,719	資本財・サービス	
IND & COMM BK OF CHINA-H	5,570	4,800	2,980	47,096	金融	
CHINA OVERSEAS LAND & INVEST	140	140	378	5,972	金融	
CHINA COMMUNICATIONS CONST-H	580	240	263	4,163	資本財・サービス	
PING AN INSURANCE GROUP CO-H	60	55	544	8,603	金融	
CHINA COAL ENERGY CO-H	410	340	147	2,326	エネルギー	
CHINA MINSHENG BANKING-H	294	294	285	4,515	金融	
COUNTRY GARDEN HOLDINGS CO	—	410	136	2,157	金融	
CHINA VANKE CO LTD-H	70	51	94	1,500	金融	
PICC PROPERTY & CASUALTY-H	100	100	172	2,727	金融	
GREAT WALL MOTOR COMPANY-H	—	20	76	1,200	一般消費財・サービス	
ALUMINUM CORP OF CHINA LTD-H	280	280	98	1,561	素材	
CHINA PACIFIC INSURANCE GR-H	88	62	218	3,448	金融	
CHINA LIFE INSURANCE CO-H	290	140	451	7,133	金融	
ENN ENERGY HOLDINGS LTD	—	20	92	1,461	公益事業	
KUNLUN ENERGY CO LTD	60	160	123	1,956	エネルギー	
GUANGZHOU R&F PROPERTIES - H	84	128	116	1,846	金融	
CHINA OILFIELD SERVICES-H	—	60	72	1,143	エネルギー	
LENOVO GROUP LTD	300	260	266	4,214	情報技術	
CHINA NATIONAL BUILDING MA-H	260	360	256	4,055	素材	
BANK OF COMMUNICATIONS CO-H	621	501	394	6,229	金融	
EVERGRANDE REAL ESTATE GROUP	310	620	269	4,251	金融	
AGILE PROPERTY HOLDINGS LTD	140	240	120	1,907	金融	
CHONGQING RURAL COMMERCIAL-H	—	180	113	1,800	金融	
GCL-POLY ENERGY HOLDINGS LTD	—	520	87	1,388	情報技術	
CHINA MERCHANTS BANK-H	235	235	513	8,112	金融	
BANK OF CHINA LTD-H	6,530	4,370	2,171	34,315	金融	
香港ドル通貨計	株数、金額	34,990	32,019	26,261	414,935	
	銘柄数 < 比率 >	50 銘柄	57 銘柄		< 23.4% >	
(台湾)	百株	百株	千台湾ドル	千円		
HIGHWEALTH CONSTRUCTION CORP	—	50	363	1,443	金融	
TAIWAN CEMENT	170	170	681	2,706	素材	
ASIA CEMENT CORP	99.13	—	—	—	素材	
UNI-PRESIDENT ENTERPRISES CO	191.51	203	1,114	4,424	生活必需品	
FORMOSA PLASTICS CORP	116	146	1,058	4,202	素材	
NAN YA PLASTICS CORP	141.4	171.4	1,210	4,804	素材	
FORMOSA CHEMICALS & FIBRE	103.9	103.9	766	3,044	素材	
CHINA STEEL CORP	418.49	426.86	1,041	4,134	素材	
CHENG SHIN RUBBER IND CO LTD	42.55	42.55	282	1,123	一般消費財・サービス	
HOTAI MOTOR COMPANY LTD	10	—	—	—	一般消費財・サービス	
LITE-ON TECHNOLOGY CORP	123.91	244.52	880	3,494	情報技術	
DELTA ELECTRONICS INC	60	60	942	3,739	情報技術	
ADVANCED SEMICONDUCTOR ENGR	277.5	227.5	953	3,784	情報技術	
SYNNEX TECHNOLOGY INTL CORP	100	100	455	1,808	情報技術	
ACER INC	420	330	501	1,991	情報技術	
FOXCONN TECHNOLOGY CO LTD	57.35	60.21	713	2,832	情報技術	
INVENTEC CORP	250	400	852	3,382	情報技術	
QUANTA COMPUTER INC	180	130	921	3,659	情報技術	
AU OPTRONICS CORP	1,330	890	1,223	4,858	情報技術	
CHUNGHWA TELECOM CO LTD	214	154	1,513	6,009	電気通信サービス	
MEDIATEK INC	40.03	40.03	1,705	6,769	情報技術	
CATCHER TECHNOLOGY CO LTD	20	20	781	3,100	情報技術	
HTC CORP	142.57	112.57	830	3,298	情報技術	

ダイワ新興国株式ファンダメンタル・インデックス・マザーファンド

銘柄	期首		当期		期末		業種等
	株数	株数	評価額				
			外貨建金額	邦貨換算金額			
	百株	百株	千台湾ドル	千円			
CHINA LIFE INSURANCE CO LTD	140	154	499	1,983	金融		
FUBON FINANCIAL HOLDING CO	364.11	304.11	1,891	7,509	金融		
CATHAY FINANCIAL HOLDING CO	254.22	266.93	1,398	5,552	金融		
CHINA DEVELOPMENT FINANCIAL	550.95	550.95	630	2,504	金融		
E. SUN FINANCIAL HOLDING CO	—	200	417	1,655	金融		
YUANTA FINANCIAL HOLDING CO	435.68	446.57	752	2,987	金融		
MEGA FINANCIAL HOLDING CO LT	419.93	329.93	923	3,667	金融		
TAISHIN FINANCIAL HOLDING	341.02	374.89	489	1,942	金融		
SHIN KONG FINANCIAL HOLDING	410.49	432.75	404	1,604	金融		
SINOPAC FINANCIAL HOLDINGS	313.84	339.19	464	1,844	金融		
CTBC FINANCIAL HOLDING CO LT	519.63	538.85	1,306	5,187	金融		
FIRST FINANCIAL HOLDING CO	240.35	257.17	488	1,939	金融		
NOVATEK MICROELECTRONICS COR	—	20	301	1,194	情報技術		
UNIMICRON TECHNOLOGY CORP	100	100	161	639	情報技術		
TAIWAN MOBILE CO LTD	60	60	618	2,453	電気通信サービス		
WISTRON CORP	367.69	375.05	901	3,580	情報技術		
INNOLUX CORP	1,110	940	1,466	5,821	情報技術		
TPK HOLDING CO LTD	20	20	371	1,472	情報技術		
WPG HOLDINGS LTD	116.3	116.3	441	1,754	情報技術		
FAR EASTONE TELECOMM CO LTD	90	60	442	1,755	電気通信サービス		
PEGATRON CORP	200	150	1,383	5,490	情報技術		
RADIANT OPTO-ELECTRONICS COR	—	30	334	1,327	情報技術		
POWERTECH TECHNOLOGY INC	94	94	612	2,433	情報技術		
FORMOSA PETROCHEMICAL CORP	—	60	470	1,867	エネルギー		
POU CHEN	114.4	184.4	802	3,184	一般消費財・サービス		
SILICONWARE PRECISION INDS	170	130	598	2,374	情報技術		
COMPAL ELECTRONICS	444.53	444.53	1,040	4,129	情報技術		
TAIWAN SEMICONDUCTOR MANUFAC	750	600	8,550	33,943	情報技術		
HON HAI PRECISION INDUSTRY	831.43	781.2	7,601	30,176	情報技術		
PRESIDENT CHAIN STORE CORP	20	20	434	1,722	生活必需品		
ASUSTEK COMPUTER INC	57.6	57.6	1,730	6,871	情報技術		
FAR EASTERN NEW CENTURY CORP	—	130	423	1,682	資本財・サービス		
UNITED MICROELECTRONICS CORP	1,030	1,030	1,369	5,438	情報技術		
台湾ドル通貨計	株数、金額	14,074.51	13,680.96	58,515	232,307		
	銘柄数 < 比率 >	50銘柄	54銘柄		< 13.1% >		
(トルコ)		百株	百株	千トルコ・リラ	千円		
TURKIYE GARANTI BANKASI	149.1	117.2	96	4,366	金融		
AKBANK T. A. S.	124.1	95.1	72	3,255	金融		
TURKIYE IS BANKASI-C	142.9	110.2	61	2,762	金融		
TURKCELL ILETISIM HIZMET AS	42.4	40.4	50	2,262	電気通信サービス		
TUPRAS-TURKIYE PETROL RAFINE	17.7	17.7	120	5,447	エネルギー		
EREGLI DEMIR VE CELIK FABRIK	100.31	100.31	42	1,907	素材		
HACI OMER SABANCI HOLDING	72.2	72.2	70	3,201	金融		
TURKIYE HALK BANKASI	49.5	49.5	59	2,704	金融		
YAPI VE KREDI BANKASI	45.3	69.8	26	1,213	金融		
TURKIYE VAKIFLAR BANKASI T-D	101.9	101.9	43	1,941	金融		
KOC HOLDING AS	74.95	56.65	69	3,121	資本財・サービス		
TURK HAVA YOLLARI AO	—	32	28	1,273	資本財・サービス		
TURK TELEKOMUNIKASYON AS	61.3	46.3	32	1,453	電気通信サービス		
BIM BIRLESIK MAGAZALAR AS	5.9	5.9	28	1,288	生活必需品		
トルコ・リラ通貨計	株数、金額	987.56	915.16	801	36,198		
	銘柄数 < 比率 >	13銘柄	14銘柄		< 2.0% >		

ダイワ新興国株式ファンダメンタル・インデックス・マザーファンド

銘柄	期首		当期		期末		業種等
	株数	株数	評価額				
			外貨建金額	邦貨換算金額			
	百株	百株	千メキシコ・ペソ	千円			
(メキシコ)							
AMERICA MOVIL SAB DE C-SER L	1,739	1,557	2,569	19,935	電気通信サービス		
GRUPO TELEVISIA SAB-SER CPO	71	59	721	5,601	一般消費財・サービス		
CEMEX SAB-CPO	764.86	969.13	1,391	10,799	素材		
FOMENTO ECONOMICO MEXICA-UBD	57	57	805	6,252	生活必需品		
GRUPO FIN SANTANDER-B	106	106	309	2,400	金融		
COCA-COLA FEMSA SAB-SER L	11	16	203	1,580	生活必需品		
MEXICHEM SAB DE CV-*	36	49	216	1,677	素材		
GRUPO BIMBO SAB- SERIES A	45	45	186	1,445	生活必需品		
EMPRESAS ICA S. A. B	66	116	141	1,095	資本財・サービス		
INDUSTRIAS PENOLES SAB DE CV	4.1	—	—	—	素材		
ALFA S. A. B. -A	99	139	421	3,269	資本財・サービス		
GRUPO MEXICO SAB DE CV-SER B	136	161	748	5,807	素材		
GRUPO FINANCIERO INBURSA-O	—	54	191	1,482	金融		
WALMART DE MEXICO SAB DE CV	168	190	728	5,652	生活必需品		
GRUPO FINANCIERO BANORTE-O	48	73	625	4,855	金融		
メキシコ・ペソ通貨計	株数 金額 銘柄数 < 比率 >	3,350.96 14銘柄	3,591.13 14銘柄	9,259	71,855	<4.1%>	
(チリ)							
EMPRESA NACIONAL DE ELECTRIC	146.8	179.8	15,734	3,028	公益事業		
LATAM AIRLINES GROUP SA	15.5	15.5	6,898	1,327	資本財・サービス		
CENCOSUD SA	58.3	58.3	8,809	1,695	生活必需品		
BANCO SANTANDER CHILE	3,898.5	3,898.5	12,256	2,359	金融		
ENERSIS SA	1,377.8	1,140.6	22,551	4,341	公益事業		
S. A. C. I. FALABELLA	8.6	8.6	3,781	727	一般消費財・サービス		
EMPRESAS COPEC SA	13.7	13.7	9,205	1,772	エネルギー		
BANCO DE CHILE	1,342.99	1,374.05	9,666	1,860	金融		
チリ・ペソ通貨計	株数 金額 銘柄数 < 比率 >	6,862.19 8銘柄	6,689.05 8銘柄	88,904	17,114	<1.0%>	
(インド)							
TATA STEEL LTD	44	44	1,325	2,584	素材		
AXIS BANK LTD	10	25.6	1,500	2,925	金融		
BANK OF BARODA	10.4	—	—	—	金融		
HINDUSTAN UNILEVER LTD	10.9	8	739	1,442	生活必需品		
HINDUSTAN PETROLEUM CORP	28.7	17.3	1,335	2,604	エネルギー		
STATE BANK OF INDIA	15.4	84.9	2,287	4,460	金融		
NTPC LTD	128.8	128.8	1,788	3,487	公益事業		
JSW STEEL LTD	10	10	868	1,694	素材		
POWER GRID CORP OF INDIA LTD	—	48.4	684	1,335	公益事業		
INDIAN OIL CORP LTD	—	31.4	1,310	2,554	エネルギー		
BHARAT PETROLEUM CORP LTD	26.5	17.2	1,552	3,028	エネルギー		
PUNJAB NATIONAL BANK	11.8	59	839	1,637	金融		
RELIANCE INFRASTRUCTURE LTD	13.7	13.7	527	1,028	公益事業		
STEEL AUTHORITY OF INDIA	82.1	82.1	518	1,010	素材		
JINDAL STEEL & POWER LTD	16	16	135	263	素材		
RURAL ELECTRIFICATION CORP	—	19.8	564	1,101	金融		
COAL INDIA LTD	17	27	1,127	2,198	エネルギー		
GAIL INDIA LTD	19.2	19.2	739	1,442	公益事業		
HINDALCO INDUSTRIES LTD	143	89.8	993	1,936	素材		
WIPRO LTD	—	9.7	533	1,039	情報技術		

ダイワ新興国株式ファンダメンタル・インデックス・マザーファンド

銘柄	株数	当株数	期末		業種等	
			評価額	価額		
		株数	株数	外貨建金額	邦貨換算金額	
		百株	百株	千インド・ルピー	千円	
TATA CONSULTANCY SVCS LTD	7	7	1,822	3,554	情報技術	
INFOSYS LTD	9.7	38.8	3,842	7,492	情報技術	
LARSEN & TOUBRO LTD	7.95	5.45	984	1,920	資本財・サービス	
TATA MOTORS LTD	50.7	41.7	1,806	3,522	一般消費財・サービス	
BHARAT HEAVY ELECTRICALS	38.1	30.6	792	1,546	資本財・サービス	
RELIANCE COMMUNICATIONS LTD	60.4	124.8	790	1,541	電気通信サービス	
HOUSING DEVELOPMENT FINANCE	35.4	25.1	3,303	6,441	金融	
HDFC BANK LIMITED	18.5	14.7	1,579	3,079	金融	
ICICI BANK LTD	25.5	89.8	2,824	5,508	金融	
RELIANCE INDUSTRIES LTD	93.7	93.7	9,437	18,403	エネルギー	
OIL & NATURAL GAS CORP LTD	75	130	4,019	7,838	エネルギー	
ITC LTD	30.1	30.1	949	1,852	生活必需品	
MAHINDRA & MAHINDRA LTD	11.7	11.7	1,535	2,994	一般消費財・サービス	
HERO MOTOCORP LTD	3.8	3.8	979	1,909	一般消費財・サービス	
BHARTI AIRTEL LTD	56.9	56.9	2,475	4,827	電気通信サービス	
VEDANTA LTD	—	62.1	1,059	2,065	素材	
インド・ルピー通貨計	株数、金額 銘柄数 < 比率 >	1,111.95 31銘柄	1,518.15 35銘柄	57,575	112,271 <6.3%>	
(インドネシア)		百株	百株	千インドネシア・ルピア	千円	
UNITED TRACTORS TBK PT	50	98	194,530	1,789	資本財・サービス	
ASTRA INTERNATIONAL TBK PT	596	760	535,800	4,929	一般消費財・サービス	
SEMEN INDONESIA PERSERO TBK	60	111	135,975	1,250	素材	
INDOFOOD SUKSES MAKMUR TBK P	160	160	107,600	989	生活必需品	
TELEKOMUNIKASI INDONESIA PER	2,330	2,330	682,690	6,280	電気通信サービス	
BANK NEGARA INDONESIA PERSER	235	235	132,187	1,216	金融	
BANK CENTRAL ASIA TBK PT	249	249	339,262	3,121	金融	
BANK MANDIRI PERSERO TBK PT	290	290	295,075	2,714	金融	
PERUSAHAAN GAS NEGARA PERSER	372	372	159,216	1,464	公益事業	
BANK RAKYAT INDONESIA PERSER	316	316	342,070	3,147	金融	
ADARO ENERGY TBK PT	1,251	—	—	—	エネルギー	
インドネシア・ルピア通貨計	株数、金額 銘柄数 < 比率 >	5,909 11銘柄	4,921 10銘柄	2,924,406	26,904 <1.5%>	
(ブラジル)		百株	百株	千ブラジル・レアル	千円	
PETROBRAS - PETROLEO BRAS-PR	614	1,113	1,305	51,033	エネルギー	
VALE SA-PREF	195	382	581	22,742	素材	
USINAS SIDER MINAS GER-PF A	47	—	—	—	素材	
BANCO BRADESCO SA-PREF	148.3	179.16	510	19,973	金融	
ITAU UNIBANCO HOLDING S-PREF	204.49	216.49	747	29,204	金融	
CIA SIDERURGICA NACIONAL SA	93	207	98	3,859	素材	
VALE SA	122	242	427	16,724	素材	
GERDAU SA-PREF	82	145	96	3,774	素材	
PETROBRAS - PETROLEO BRAS	528	956	1,238	48,394	エネルギー	
CIA ENERGETICA MINAS GER-PRF	102.97	139.97	162	6,352	公益事業	
ITAUSA-INVESTIMENTOS ITAU-PR	110.25	121.27	107	4,214	金融	
BRASKEM SA-PREF A	18	31	38	1,506	素材	
CENTRAIS ELETRICAS BRAS-PR B	57	57	48	1,893	公益事業	
BANCO DO BRASIL S. A.	160	176	416	16,284	金融	
COSAN SA INDUSTRIA COMERCIO	7	—	—	—	エネルギー	
CENTRAIS ELETRICAS BRASILIER	85	85	49	1,953	公益事業	
CIA PARANAENSE DE ENERGI-PFB	15	15	53	2,073	公益事業	

ダイワ新興国株式ファンダメンタル・インデックス・マザーファンド

銘柄	期首		期末		業種等
	株数	株数	評価額		
			外貨建金額	邦貨換算金額	
	百株	百株	千ブラジル・リアル	千円	
EMBRAER SA	33	33	76	2,999	資本財・サービス
METALURGICA GERDAU SA-PREF	28	40	22	869	素材
OI SA-PREFERENCE	186	121.6	67	2,619	電気通信サービス
CCR SA	28	37	56	2,209	資本財・サービス
BRF SA	29	25	163	6,400	生活必需品
NATURA COSMETICOS SA	9	15	41	1,634	生活必需品
LIGHT SA	15	—	—	—	公益事業
CIA SANEAMENTO BASICO DE SP	26	46	74	2,912	公益事業
CYRELA BRAZIL REALTY SA EMP	—	29	28	1,112	一般消費財・サービス
CIA ENERGETICA DE SP-PREF B	14	20	40	1,574	公益事業
SOUZA CRUZ SA	18	18	43	1,706	生活必需品
ELETROPOLITANO METROPOLI-PREF	44	—	—	—	公益事業
TIM PARTICIPACOES SA	40.26	51.26	52	2,063	電気通信サービス
TELEFONICA BRASIL S. A. -PREF	25	25	110	4,318	電気通信サービス
CPFL ENERGIA SA	30	30.95	58	2,302	公益事業
LOJAS RENNEN S. A.	3	3	35	1,383	一般消費財・サービス
JBS SA	58	58	92	3,632	生活必需品
USINAS SIDERURGICAS DE MINAS	—	15	19	743	素材
TRACTEBEL ENERGIA SA	11	16	55	2,164	公益事業
MARFRIG GLOBAL FOODS SA	94	—	—	—	生活必需品
EDP - ENERGIAS DO BRASIL SA	33	33	38	1,502	公益事業
BM&FBOVESPA SA	100	121	138	5,415	金融
PDG REALTY SA	190	—	—	—	一般消費財・サービス
PORTO SEGURO SA	—	9	36	1,445	金融
BR MALLS PARTICIPACOES SA	18	25	35	1,392	金融
CIELO SA	16.72	20.06	89	3,514	情報技術
FIBRIA CELULOSE SA	13	13	55	2,174	素材
CIA BRASILEIRA DE DIS-PREF	7	10	71	2,801	生活必需品
SUL AMERICA SA - UNITS	—	23	35	1,384	金融
BANCO SANTANDER BRASIL-UNIT	147	—	—	—	金融
OI SA	—	47	26	1,023	電気通信サービス
ALL AMERICA LATINA LOGISTICA	32	—	—	—	その他
KLABIN SA - UNIT	—	21	40	1,566	素材
ULTRAPAR PARTICIPACOES SA	17	23	151	5,915	エネルギー
ITAU UNIBANCO HOLDING SA	20.13	—	—	—	金融
BANCO BRADESCO S. A.	35.1	42.12	117	4,590	金融
AMBEV SA	98	146	280	10,946	生活必需品
GRUPO BTG PACTUAL-UNIT	—	17	49	1,927	金融
BB SEGURIDADE PARTICIPACOES	—	10	34	1,330	金融
ブラジル・リアル通貨計	株数 < 金額 > 銘柄数 < 比率 >	4,007.22 48銘柄	5,209.88 47銘柄	8,123 <17.9%>	
(マレーシア)	百株	百株	千マレーシア・リンギット	千円	
MISC BHD	47	67	54	1,744	資本財・サービス
YTL POWER INTERNATIONAL BHD	271	—	—	—	公益事業
MALAYAN BANKING BHD	161	252	233	7,525	金融
GENTING BHD	56	56	46	1,492	一般消費財・サービス
PUBLIC BANK BERHAD	35	103	194	6,257	金融
UMW HOLDINGS BHD	25	40	41	1,333	一般消費財・サービス
SIME DARBY BERHAD	130	94	81	2,619	資本財・サービス

ダイワ新興国株式ファンダメンタル・インデックス・マザーファンド

銘柄	期首		期末		業種等	
	株数	株数	評価額			
			外貨建金額	邦貨換算金額		
	百株	百株	千マレーシア・リンギット	千円		
AXIATA GROUP BERHAD	180	180	116	3,736	電気通信サービス	
KUALA LUMPUR KEPONG BHD	19	—	—	—	生活必需品	
PETRONAS CHEMICALS GROUP BHD	73	73	46	1,505	素材	
GENTING MALAYSIA BHD	100	—	—	—	一般消費財・サービス	
TELEKOM MALAYSIA BHD	—	53	36	1,168	電気通信サービス	
IJM CORP BHD	—	60	40	1,314	資本財・サービス	
IOI CORP BHD	157	110	46	1,497	生活必需品	
AMMB HOLDINGS BHD	70	70	42	1,353	金融	
CIMB GROUP HOLDINGS BHD	179	233	127	4,108	金融	
TENAGA NASIONAL BHD	50	50	63	2,040	公益事業	
PETRONAS GAS BHD	—	19	40	1,314	公益事業	
DIGI.COM BHD	124	124	68	2,206	電気通信サービス	
MAXIS BHD	73	118	75	2,422	電気通信サービス	
マレーシア・リンギット通貨計	株数、金額	1,750	1,702	1,356	43,641	
	銘柄数 < 比率 >	17	17		< 2.5% >	
(南アフリカ)		百株	百株	千南アフリカ・ランド	千円	
GOLD FIELDS LTD	122	98	374	3,709	素材	
VODACOM GROUP LTD	17.9	17.9	251	2,496	電気通信サービス	
SHOPRITE HOLDINGS LTD	18.4	18.4	312	3,099	生活必需品	
NEDBANK GROUP LTD	13.6	13.6	328	3,254	金融	
BIDVEST GROUP LTD	18.1	18.2	563	5,585	資本財・サービス	
NETCARE LTD	67.6	46.2	176	1,750	ヘルスケア	
STEINHOFF INTL HOLDINGS LTD	80.1	61.9	468	4,640	一般消費財・サービス	
STANDARD BANK GROUP LTD	65.2	78	1,242	12,315	金融	
IMPERIAL HOLDINGS LTD	15.2	15.2	277	2,749	一般消費財・サービス	
SASOL LTD	29.1	40.6	1,806	17,899	エネルギー	
REMGRO LTD	14.9	9.9	256	2,538	金融	
KUMBA IRON ORE LTD	4.7	9.6	127	1,260	素材	
TRUWORTHS INTERNATIONAL LTD	18	18	151	1,498	一般消費財・サービス	
SANLAM LTD	87.9	67.8	460	4,558	金融	
TIGER BRANDS LTD	7.5	5.8	171	1,701	生活必需品	
MASSMART HOLDINGS LTD	8.5	—	—	—	生活必需品	
FIRSTRAND LTD	141.2	109.4	579	5,744	金融	
AFRICAN BANK INVESTMENTS LTD	147.34	147.34	—	—	その他	
LIBERTY HOLDINGS LTD	—	9.7	140	1,388	金融	
WOOLWORTHS HOLDINGS LTD	32.3	25.5	251	2,492	一般消費財・サービス	
THE FOSCHINI GROUP LTD	15.2	8.2	125	1,244	一般消費財・サービス	
BARCLAYS AFRICA GROUP LTD	24.5	22.1	403	4,003	金融	
NASPERS LTD-N SHS	2.8	2.3	439	4,355	一般消費財・サービス	
INVESTEC LTD	13.6	13.6	150	1,490	金融	
MTN GROUP LTD	91.3	99.9	2,333	23,123	電気通信サービス	
IMPALA PLATINUM HOLDINGS LTD	42.3	47.6	244	2,426	素材	
ASPEN PHARMACARE HOLDINGS LT	3.8	—	—	—	ヘルスケア	
HARMONY GOLD MINING CO LTD	40.1	53.4	79	788	素材	
ANGLOGOLD ASHANTI LTD	20.9	32.8	349	3,461	素材	
BARLOWORLD LTD	12.7	12.7	117	1,168	資本財・サービス	
SAPPI LIMITED	36.4	36.4	158	1,569	素材	
TELKOM SA SOC LTD	—	26.8	159	1,580	電気通信サービス	
MONDI LTD	—	4.9	130	1,293	素材	

ダイワ新興国株式ファンダメンタル・インデックス・マザーファンド

銘柄	株数	当株数	期末		業種等	
			評価額	価額		
				外貨建金額	邦貨換算金額	
MMI HOLDINGS LTD	54	54	163	1,623	金融	
SPAR GROUP LIMITED/THE	10.9	10.9	203	2,020	生活必需品	
ANGLO AMERICAN PLATINUM LTD	2.8	—	—	—	素材	
LIFE HEALTHCARE GROUP HOLDIN	—	27.9	104	1,034	ヘルスケア	
SIBANYE GOLD LTD	70.1	48.6	99	986	素材	
南アフリカ・ランド通貨計	株数、金額 銘柄数 < 比率 >	1,350.94 34 銘柄	1,313.14 35 銘柄	13,204	130,856 <7.4%>	
(タイ)		百株	百株	千タイ・パーツ	千円	
BANGKOK BANK PCL-FOREIGN REG	26	26	458	1,661	金融	
SIAM CEMENT PUB CO-FOR REG	11	11	572	2,070	素材	
KASIKORN BANK PCL-FOREIGN	39	39	705	2,555	金融	
SIAM COMMERCIAL BANK P-NVDR	53	53	805	2,916	金融	
ADVANCED INFO SERVICE-NVDR	41	41	975	3,532	電気通信サービス	
KRUNG THAI BANK - NVDR	183	183	314	1,139	金融	
BANPU PUBLIC CO LTD-NVDR	134	134	341	1,236	エネルギー	
PTT EXPLOR & PROD PCL-NVDR	63	95	1,021	3,696	エネルギー	
IRPC PCL - NVDR	1,097	773	338	1,225	エネルギー	
PTT PCL-NVDR	82	79	2,796	10,123	エネルギー	
THAI OIL PCL-NVDR	94	94	514	1,863	エネルギー	
CP ALL PCL-NVDR	86	86	395	1,432	生活必需品	
TOTAL ACCESS COMMUNICA-NVDR	39	39	322	1,168	電気通信サービス	
CHAROEN POKPHAND FOODS-NVDR	161	161	373	1,352	生活必需品	
PTT GLOBAL CHEMICAL PCL-NVDR	115	149	1,013	3,667	素材	
タイ・パーツ通貨計	株数、金額 銘柄数 < 比率 >	2,224 15 銘柄	1,963 15 銘柄	10,950	39,641 <2.2%>	
(ポーランド)		百株	百株	千ポーランド・ズロチ	千円	
PKO BANK POLSKI SA	32.8	56.6	169	5,455	金融	
BANK PEKAO SA	4.6	6.3	108	3,489	金融	
POWSZECHNY ZAKLAD UBEZPIECZE	2.7	2.7	118	3,814	金融	
ORANGE POLSKA SA	71.6	71.6	58	1,879	電気通信サービス	
POLSKIE GORNICTWO NAFTOWE I	86	—	—	—	エネルギー	
PGE SA	55.4	65	116	3,755	公益事業	
POLSKI KONCERN NAFTOWY ORLEN	26.2	22.5	159	5,129	エネルギー	
ENERGA SA	—	19.3	43	1,382	公益事業	
KGHM POLSKA MIEDZ SA	19	17.2	181	5,846	素材	
ポーランド・ズロチ通貨計	株数、金額 銘柄数 < 比率 >	298.3 8 銘柄	261.2 8 銘柄	957	30,752 <1.7%>	
ファンド合計	株数、金額 銘柄数 < 比率 >	78,541.83 314 銘柄	76,086.27 330 銘柄	—	1,670,055 <94.3%>	

(注1) 邦貨換算金額は、期末の時価を対顧客直物電信売買相場の仲値をもとに投資信託協会が定める計算方法により算出されるレートで邦貨換算したものです。

(注2) < > は純資産総額に対する評価額の比率。

(注3) 評価額の単位未満は切捨て。

ダイワ新興国株式ファンダメンタル・インデックス・マザーファンド

(2) 外国投資信託証券

銘柄	柄	期首		当期		期末	
		□ 数	□ 数	□ 数	□ 数	評価額	評価額
(アメリカ)		千口	千口	千アメリカ・ドル	千円		
POWERSHARES FTSE RAFI EM MKT		36	25	479	58,703		
アメリカ・ドル通貨計	□ 数、金額 銘柄数 < 比率 >	36 1 銘柄	25 1 銘柄	479	58,703		< 3.3% >
(南アフリカ)		千口	千口	南アフリカ・ランド	千円		
REDEFINE PROPERTIES LTD		—	12.74	130	1,294		
GROWTHPOINT PROPERTIES LTD		8.76	8.76	229	2,273		
南アフリカ・ランド通貨計	□ 数、金額 銘柄数 < 比率 >	8.76 1 銘柄	21.5 2 銘柄	360	3,567		< 0.2% >
合計	□ 数、金額 銘柄数 < 比率 >	44.76 2 銘柄	46.5 3 銘柄	—	62,271		< 3.5% >

(注1) 邦貨換算金額は、期末の時価を対顧客直物電信売買相場の仲値をもとに投資信託協会が定める計算方法により算出されるレートで邦貨換算したものです。

(注2) < >は純資産総額に対する評価額の比率。

(注3) 評価額の単位未満は切捨て。

■投資信託財産の構成

2015年7月6日現在

項目	当期末	
	評価額	比率
株式	1,670,055 千円	93.5 %
投資信託証券	62,271	3.5
コール・ローン等、その他	53,095	3.0
投資信託財産総額	1,785,421	100.0

(注1) 評価額の単位未満は切捨て。

(注2) 外貨建資産は、期末の時価を対顧客直物電信売買相場の仲値をもとに投資信託協会が定める計算方法により算出されるレートで邦貨換算したものです。なお、7月6日における邦貨換算レートは、1アメリカ・ドル=122.49円、1香港ドル=15.80円、1台湾ドル=3.97円、1トルコ・リラ=45.16円、1メキシコ・ペソ=7.76円、100チリ・ペソ=19.25円、1インド・ルピー=1.95円、100インドネシア・ルピア=0.92円、1ブラジル・レアル=39.09円、1マレーシア・リングギット=32.18円、1南アフリカ・ランド=9.91円、1タイ・バーツ=3.62円、1ポーランド・ズロチ=32.13円です。

(注3) 当期末における外貨建純資産(1,759,211千円)の投資信託財産総額(1,785,421千円)に対する比率は、98.5%です。

■資産、負債、元本および基準価額の状況

2015年7月6日現在

項目	当期末
(A) 資産	1,785,421,708円
コール・ローン等	35,824,054
株式(評価額)	1,670,055,605
投資信託証券(評価額)	62,271,026
未収配当金	15,281,886
差入委託証拠金	1,989,137
(B) 負債	13,989,770
未払金	9,429,770
未払解約金	4,560,000
(C) 純資産総額(A-B)	1,771,431,938
元本	1,253,213,755
次期繰越損益金	518,218,183
(D) 受益権総口数	1,253,213,755口
1万口当り基準価額(C/D)	14,135円

*期首における元本額は1,251,793,686円、当期中における追加設定元本額は284,126,263円、同解約元本額は282,706,194円です。

*当期末における当マザーファンドを投資対象とする投資信託の元本額は、ダイワ新興国株式ファンダメンタル・インデックスファンド(適格機関投資家専用)642,246,747円、D-1's新興国株式インデックス35,813,583円、DCダイワ新興国株式ファンダメンタル・インデックスファンド436,341,907円、ダイワ・インデックスセレクト 新興国株式138,811,518円です。

*当期末の計算口数当りの純資産額は14,135円です。

■損益の状況

当期 自2014年7月8日 至2015年7月6日

項 目	当 期
(A) 配当等収益	54,645,161円
受取配当金	54,488,609
受取利息	32,542
その他収益金	124,010
(B) 有価証券売買損益	73,738,849
売買益	345,937,234
売買損	△ 272,198,385
(C) 先物取引等損益	1,175,250
取引益	2,304,853
取引損	△ 1,129,603
(D) その他費用	△ 7,523,728
(E) 当期損益金 (A + B + C + D)	122,035,532
(F) 前期繰越損益金	401,490,720
(G) 解約差損益金	△ 114,193,806
(H) 追加信託差損益金	108,885,737
(I) 合計 (E + F + G + H)	518,218,183
次期繰越損益金 (I)	518,218,183

(注1) 解約差損益金とは、一部解約時の解約価額と元本との差額をいい、元本を下回る場合は利益として、上回る場合は損失として処理されます。

(注2) 追加信託差損益金とは、追加信託金と元本との差額をいい、元本を下回る場合は損失として、上回る場合は利益として処理されます。

《お知らせ》

●書面決議手続きの改正について

重大な約款変更や繰上償還の際に行なう書面決議について、2014年12月1日施行の法改正により以下の点が変わったことに伴い、信託約款の該当箇所の変更を行ないました。

- ・書面決議の可決要件が、「受益者の半数以上の賛成かつ受益者の保有する議決権の3分の2以上の賛成を得ること」から「受益者の保有する議決権の3分の2以上の賛成を得ること」に変更されました。
- ・投資信託の併合を行なう際、すべての場合で書面決議が必要とされてきましたが、その併合が受益者の利益に及ぼす影響が軽微なものであるときは、当該併合に関する書面決議が不要となりました。
- ・書面決議に反対した受益者による受益権買取請求の規定について、一部解約請求に応じる投資信託（当ファンドは該当しません。）には適用されなくなりました。

【注記】

「DCダイワ新興国株式ファンダメンタル・インデックスファンド」および「ダイワ新興国株式ファンダメンタル・インデックス・マザーファンド」は、FTSE International Limited（以下「FTSE」）、London Stock Exchange Groupの会社（以下「LSEG」）、もしくはResearch Affiliates LLC（以下「RA」）（総称「ライセンス供与者」）は、いかなる形においても、スポンサー、保証、販売、または販売促進を行なうものではありません。ライセンス供与者は、「FTSE RAFI Emerging Index」（以下「インデックス」）の使用から得た結果および/または上記インデックスが特定日の、特定時間において示す数値について、明示、暗示を問わず何ら保証や意見表明を行ないません。インデックスは、RAと共同し、FTSEが取りまとめ、算出を行ないます。ライセンス供与者は、インデックスの誤り（過失その他であっても）に対していかなる者に対しても責任を負うものではなく、ライセンス供与者は、いかなる者に対してもインデックスの誤りについて助言する義務を負うものでもありません。

FTSE®はLSEGが所有する商標であり、ライセンス契約に基づき、FTSE International Limited が使用します。Fundamental Index® および RAFI® はRAが所有する商標です。