

ダイワ・バランス3資産 (外債・海外リート・好配当日本株) (愛称：3つの恵み)

運用報告書 (全体版)

第69期 (決算日 2021年11月15日)

第70期 (決算日 2022年2月15日)

(作成対象期間 2021年8月17日～2022年2月15日)

★当ファンドの仕組みは次の通りです。

商品分類	追加型投信／内外／資産複合	
信託期間	無期限 (設定日：2005年10月3日)	
運用方針	海外の公社債、不動産投資信託証券およびわが国の株式を実質的な主要投資対象とし、安定的な配当利回りの確保と値上がり益の獲得により、信託財産の中長期的な成長をめざして運用を行いません。	
主要投資対象	ベビーファンド	①ダイワ・外債ソブリン・マザーファンドの受益証券 ②ダイワ・グローバルREIT・マザーファンドの受益証券 ③ダイワ好配当日本株マザーファンドの受益証券
	ダイワ・外債ソブリン・マザーファンド	内外の公社債等
	ダイワ・グローバルREIT・マザーファンド	海外の金融商品取引所上場 (上場予定を含みます。) および店頭登録 (登録予定を含みます。) の不動産投資信託の受益証券または不動産投資法人の投資証券
	ダイワ好配当日本株マザーファンド	わが国の金融商品取引所上場株式 (上場予定を含みます。)
組入制限	ダイワ・外債ソブリン・マザーファンドの株式組入上限比率	純資産総額の10%以下
	ダイワ・グローバルREIT・マザーファンドの投資信託証券組入上限比率	無制限
	ダイワ好配当日本株マザーファンドの株式組入上限比率	無制限
分配方針	分配対象額は、経費控除後の配当等収益と売買益 (評価益を含みます。) 等とし、原則として、安定した分配を継続的に行なうことをめざします。基準価額の水準等によっては、今後の安定分配を継続するための分配原資の水準を考慮して売買益 (評価益を含みます。) 等を中心に分配する場合があります。ただし、分配対象額が少額の場合には、分配を行わないことがあります。	

受益者のみなさまへ

毎々、格別のご愛顧にあずかり厚くお礼申し上げます。

当ファンドは、海外の公社債、リート (不動産投資信託) およびわが国の株式に投資し、安定的な配当等収益の確保と値上がり益の獲得により、信託財産の中長期的な成長をめざしております。当作成期につきましてもそれに沿った運用を行ないました。ここに、運用状況をご報告申し上げます。

今後とも一層のお引立てを賜りますよう、お願い申し上げます。

大和アセットマネジメント

Daiwa Asset Management

大和アセットマネジメント株式会社
東京都千代田区丸の内一丁目9番1号
お問い合わせ先 (コールセンター)
TEL 0120-106212
(営業日の9:00～17:00)
<https://www.daiwa-am.co.jp/>

最近10期の運用実績

決算期	基準価額			FTSE世界国債インデックス (除く日本、円ベース)		S & P 先進国REIT指数 (除く日本、円換算)		T O P I X		株式組入比率	株式先物比率	公社債組入比率	債券先物比率	投資信託証券組入比率	純資産総額
	(分配落)	税込み 分配金	期中 騰落率	(参考指数)	期中 騰落率	(参考指数)	期中 騰落率	(参考指数)	期中 騰落率						
	円	円	%		%		%		%	%	%	%	%	%	百万円
61期末(2019年11月15日)	10,475	120	8.8	15,674	1.2	23,391	8.0	1,696.67	14.3	32.3	0.3	32.0	—	32.0	226
62期末(2020年2月17日)	10,680	120	3.1	16,058	2.5	25,165	7.6	1,687.77	△ 0.5	31.6	—	32.3	—	33.2	228
63期末(2020年5月15日)	8,867	120	△15.9	15,960	△0.6	16,326	△35.1	1,453.77	△13.9	33.4	—	31.3	—	30.6	186
64期末(2020年8月17日)	9,819	120	12.1	16,752	5.0	19,413	18.9	1,609.82	10.7	31.7	—	32.4	—	31.6	205
65期末(2020年11月16日)	10,025	120	3.3	16,539	△1.3	20,529	5.7	1,731.81	7.6	31.5	—	31.4	—	33.2	214
66期末(2021年2月15日)	10,564	120	6.6	16,692	0.9	21,975	7.0	1,953.94	12.8	32.9	—	31.6	—	32.0	222
67期末(2021年5月17日)	11,080	120	6.0	16,974	1.7	24,961	13.6	1,878.86	△ 3.8	32.0	—	31.3	—	32.9	235
68期末(2021年8月16日)	11,342	120	3.4	17,273	1.8	27,406	9.8	1,924.98	2.5	32.0	—	31.0	—	33.4	242
69期末(2021年11月15日)	11,696	120	4.2	17,406	0.8	29,612	8.0	2,048.52	6.4	31.3	—	30.6	—	33.2	247
70期末(2022年2月15日)	11,209	120	△ 3.1	16,859	△3.1	28,526	△ 3.7	1,914.70	△ 6.5	32.7	—	31.6	—	31.0	237

(注1) 基準価額の騰落率は分配金込み。

(注2) FTSE世界国債インデックス（除く日本、円ベース）は、FTSE世界国債インデックス（除く日本、円ベース）の原データをもとに、当ファンド設定日を10,000として大和アセットマネジメントが計算したものです。FTSE世界国債インデックス（除く日本、円ベース）は、FTSE Fixed Income LLCにより運営されている債券インデックスです。同指数はFTSE Fixed Income LLCの知的財産であり、指数に関するすべての権利はFTSE Fixed Income LLCが有しています。

(注3) S & P先進国REIT指数（除く日本、円換算）は、S & P先進国REIT指数（除く日本、米ドルベース）をもとに円換算し、当ファンド設定日を10,000として大和アセットマネジメントが計算したものです。S & P先進国REIT指数（除く日本、米ドルベース）の所有権およびその他一切の権利は、S&P Dow Jones Indices LLCが有しています。S&P Dow Jones Indices LLCは、同指数の算出にかかる誤謬等に関し、いかなる者に対しても責任を負うものではありません。

(注4) 海外の指数は、基準価額への反映を考慮して、現地前営業日の終値を採用しています。

(注5) 指数値は、指数提供会社により過去に遡って修正される場合があります。上記の指数は直近で知り得るデータを使用しております。

(注6) 組入比率は、マザーファンドの組入比率を当ファンドベースに換算したものを含みます。

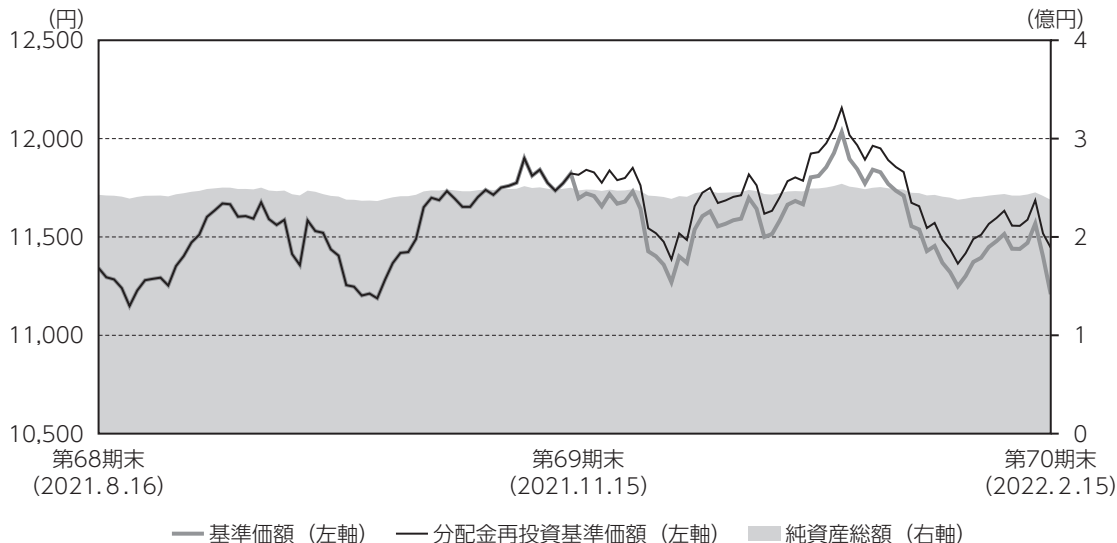
(注7) 先物比率は買建比率－売建比率です。

(注8) 公社債組入比率は新株予約権付社債券（転換社債券）を除きます。



運用経過

基準価額等の推移について



(注) 分配金再投資基準価額は、当作成期首の基準価額をもとに指数化したものです。

*分配金再投資基準価額は、分配金（税込み）を分配時に再投資したものとみなして計算したもので、ファンド運用の実質的なパフォーマンスを示すものではありません。

*分配金を再投資するかどうかについては、お客さまがご利用のコースにより異なります（分配金を自動的に再投資するコースがないファンドもあります）。また、ファンドの購入価額により課税条件も異なります。したがって、お客さまの損益の状況を示すものではありません。

■ 基準価額・騰落率

第69期首：11,342円

第70期末：11,209円（既払分配金240円）

騰落率：0.9%（分配金再投資ベース）

■ 組入ファンドの当作成期中の騰落率と期末の組入比率

組入ファンド	騰落率	比率
ダイワ好配当日本株マザーファンド	4.7%	33.4%
ダイワ・グローバルREIT・マザーファンド	3.2%	33.2%
ダイワ・外債ソブリン・マザーファンド	△3.2%	32.4%

■ 基準価額の主な変動要因

各マザーファンドの受益証券を通じて、海外の公社債、リートおよびわが国の株式に投資した結果、ダイワ好配当日本株マザーファンドのパフォーマンスが良好だったことや為替相場で円安が進んだことなどにより、基準価額は上昇しました。くわしくは「投資環境について」をご参照ください。

ダイワ・バランス3資産 (外債・海外リート・好配当日本株)

	年 月 日	基 準 価 額		FTSE世界国債インデックス (除く日本、円ベース)		S&P先進国REIT指数 (除く日本、円換算)		T O P I X		株 式 組入比率	株 式 先物比率	公 社 債 組入比率	債 券 先物比率	投資信託 組入比率
		騰落率		(参考指数)	騰落率	(参考指数)	騰落率	(参考指数)	騰落率					
第69期	(期首) 2021年8月16日	円	%		%		%		%	%	%	%	%	%
	8月末	11,342	-	17,273	-	27,406	-	1,924.98	-	32.0	-	31.0	-	33.4
	9月末	11,403	0.5	17,264	△0.0	27,758	1.3	1,960.70	1.9	31.8	-	30.9	-	33.8
	10月末	11,405	0.6	17,152	△0.7	27,124	△1.0	2,030.16	5.5	32.9	-	31.0	-	32.2
	(期末) 2021年11月15日	11,751	3.6	17,467	1.1	29,494	7.6	2,001.18	4.0	30.3	-	30.9	-	33.9
第70期	(期首) 2021年11月15日	11,816	4.2	17,406	0.8	29,612	8.0	2,048.52	6.4	31.3	-	30.6	-	33.2
	11月末	11,696	-	17,406	-	29,612	-	2,048.52	-	31.3	-	30.6	-	33.2
	12月末	11,402	△2.5	17,280	△0.7	29,344	△0.9	1,928.35	△5.9	30.6	-	31.2	-	32.7
	2022年1月末	11,855	1.4	17,414	0.0	31,309	5.7	1,992.33	△2.7	30.6	-	30.6	-	33.4
	(期末) 2022年2月15日	11,373	△2.8	17,101	△1.8	29,109	△1.7	1,895.93	△7.4	32.2	-	31.4	-	32.0
		11,329	△3.1	16,859	△3.1	28,526	△3.7	1,914.70	△6.5	32.7	-	31.6	-	31.0

(注) 期末基準価額は分配金込み、騰落率は期首比。

投資環境について

(2021.8.17~2022.2.15)

■海外債券市況

海外債券市況は、金利は上昇（債券価格は下落）しました。

当作成期首より、米国金利は、F R B（米国連邦準備制度理事会）の利上げ見通しが市場予想を上回ったことなどを背景に上昇しました。他の国もインフレの上振れなどから金融政策正常化が意識され、金利上昇となりました。特にユーロ圏は、金融政策正常化観測の高まりなどから金利は大きく上昇しました。

■海外リート市況

海外リート市況は下落しました。

海外リート市況は、当作成期首より2021年の年末にかけて、新型コロナウイルスの感染再拡大が懸念される局面がありましたが、経済正常化期待やリートの好調な業績発表などが下支え要因となり、レンジ圏での推移となりました。2022年の年初から当作成期末にかけては、米国の利上げペース早期化観測から金利が上昇したことを受け、データセンターやインフラストラクチャーなど長期的な成長を織り込んだバリュエーションで取引されているセクターや、堅調な需要から2021年に上昇幅の大きかった産業施設などを中心に下落しました。一方で、ヘルスケアや商業施設が底堅い値動きとなりました。

■国内株式市況

国内株式市況は、横ばい圏で推移しました。

国内株式市況は、当作成期首より、国内の新型コロナウイルスの感染状況が改善したことを受けて株価が上昇すると、2021年9月初めには菅首相の自民党総裁選挙への不出馬表明を好感して急騰し、年初来高値を更新しました。10月に入ると、新政権への期待がやや後退したことや中国の大手不動産会社の信用不安などが懸念され、株価は反落しました。10月末には、衆議院議員選挙で自民党が過半数を大きく上回る議席を維持したことが好感される局面もありましたが、年末にかけては、新型コロナウイルスの新変異株への警戒感が広がったことなどから上値の重い展開となりました。2022年に入ると、F R B（米国連邦準備制度理事会）による金融引き締めへの懸念が強まり、金利が上昇して世界的に成長株が急落した影響を受け、国内株式市況も当作成期末にかけて下落しました。

■為替相場

為替相場は、おおむね上昇（円安）しました。

当作成期首より、米国金利が上昇したことなどから、米ドル円は大きく上昇しました。米国の金利上昇を背景に米ドルが強含んで推移したため、その他の通貨は対円で緩やかな上昇となりました。カナダ・ドルは、堅調な国内経済を背景に早期の利上げ観測が高まったことや原油価格が上昇したことなどを背景に、対円で強含んで推移しました。

前作成期末における「今後の運用方針」

■当ファンド

各マザーファンドの受益証券を通じて、海外の公社債、リートおよびわが国の株式に投資します。各マザーファンドの受益証券の組入比率については、以下の標準組入比率をめぐりに投資を行います。

- ・ダイワ・外債ソブリン・マザーファンド……………純資産総額の3分の1
- ・ダイワ・グローバルREIT・マザーファンド…純資産総額の3分の1
- ・ダイワ好配当日本株マザーファンド……………純資産総額の3分の1

■ダイワ・外債ソブリン・マザーファンド

債券は、取得時に信用格付A格相当以上の海外の国債を中心に投資し、安定した収益の確保および信託財産の着実な成長をめざします。ポートフォリオの修正デュレーションは、5（年）程度～10（年）程度の範囲で、各国の市場動向や経済見通しに基づく金利見通しに応じて変動させます。通貨の投資割合は各通貨の市場動向や経済環境などの評価に応じて変動させます。ドル通貨圏、欧州通貨圏をそれぞれ50%程度とし、ドル通貨圏内では米ドル、欧州通貨圏内ではユーロを50%程度とします。

■ダイワ・グローバルREIT・マザーファンド

安定的な配当利回りの確保と信託財産の中長期的な成長をめざして運用を行います。外貨建資産の運用にあたっては、C&Sに運用の指図にかかる権限を委託します。海外リートへの投資にあたっては、個別銘柄の投資価値を分析して、配当利回り、期待される成長性、割安度などを勘案し投資銘柄を選定し、分散投資を行います。

■ダイワ好配当日本株マザーファンド

国内企業業績はおおむね良好に推移しているものの、国内の新型コロナウイルスの感染状況、ワクチン接種の動向などが、国内株式市況の動向を左右する主なポイントになると考えます。感染状況の改善が見られるまで、株価は上値の重い展開を予想します。株式等の組入比率は90%程度以上の高位を維持する方針です。銘柄の選定にあたっては、業績動向やP E R（株価収益率）、P B R（株価純資産倍率）などのバリュエーション指標、株主還元や資本効率の向上に対する経営姿勢などに注目してまいります。

※C&S：コーペン&スティアーズ・キャピタル・マネジメント・インク

ポートフォリオについて

(2021.8.17~2022.2.15)

■当ファンド

各マザーファンドの受益証券を通じて、海外の公社債、リートおよびわが国の株式に投資しました。各マザーファンドの受益証券の組入比率については、以下の標準組入比率をめぐりに投資を行いました。

- ・ダイワ・外債ソブリン・マザーファンド……………純資産総額の3分の1
- ・ダイワ・グローバルREIT・マザーファンド…純資産総額の3分の1
- ・ダイワ好配当日本株マザーファンド……………純資産総額の3分の1

■ダイワ・外債ソブリン・マザーファンド

債券は、海外の国債を中心に投資しました。

ポートフォリオの修正デュレーションは、5（年）程度～10（年）程度の範囲の中で変動させました。

通貨の投資割合は、ドル通貨圏、欧州通貨圏をそれぞれ50%程度とし、ドル通貨圏内では米ドル、欧州通貨圏内ではユーロを50%程度としつつ、実質外貨比率を高位に保ちました。

■ダイワ・グローバルREIT・マザーファンド

当ファンドは、外貨建資産の運用にあたって、C&Sに運用の指図にかかる権限を委託しております。

当ファンドでは、信託財産の中長期的な成長をめざし、保有不動産の価値などと比べてリート価格が魅力的であると考え、銘柄に着目するとともに、安定的な配当利回りの確保をめざしてポートフォリオを構築しました。

国・地域別配分では、大きなリスクを取らず各地域に分散して投資を行いました。米国では、移住増加などから新規物件供給を上回る需要が見込まれた貸倉庫や、需給改善が期待されたヘルスケアリートなどに注目しました。欧州では、安定したキャッシュフロー成長が見込まれるセクターである貸倉庫を保有するリートやヘルスケアリートに、アジア・オセアニアでは、オーストラリアの産業施設リートなどに注目しました。

■ダイワ好配当日本株マザーファンド

配当利回りや企業業績のほか、P E R（株価収益率）やP B R（株価純資産倍率）などのバリュエーション指標、株主還元や資本効率の向上に対する経営姿勢などにも注目し、投資しました。

株式等の組入比率は、おおむね高位で推移させました。

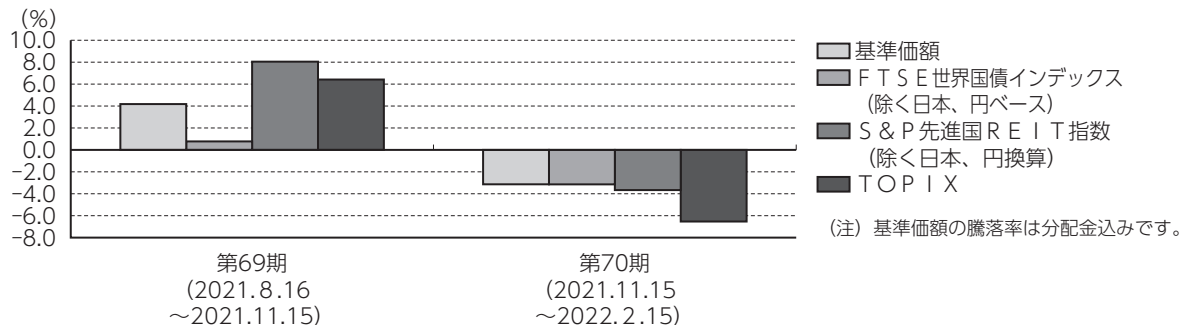
業種構成は、情報・通信業、小売業、輸送用機器などの組入比率を引き上げる一方、医薬品、電気機器、非鉄金属などの組入比率を引き下げました。当期末では、化学、卸売業、電気機器などを中心としたポートフォリオとしました。

個別銘柄では、業績の先行き不透明感などを考慮して武田薬品、アドバンテスト、三井物産などを売却した一方で、伊藤忠商事、日本電信電話、三菱商事などを買付けました。伊藤忠商事では、安定した事業ポートフォリオをベースに、新たに打ち出した配当政策など継続的に取り組む株主還元への姿勢を評価しました。日本電信電話では、子会社の再編によるシナジー効果の発現と収益のベースアップに注目しました。三菱商事では、商品市況の上昇による業績拡大に加えて、同業他社に比べて遅れていた株主還元政策やE S G（環境・社会・企業統治）関連の開示について、今後の取り組みの進展に注目しました。

ベンチマークとの差異について

当ファンドは運用の評価または目標基準となるベンチマークを設けておりません。

以下のグラフは当ファンドの基準価額と参考指数との騰落率の対比です。



分配金について

当作成期の1万口当り分配金（税込み）は下記「分配原資の内訳（1万口当り）」の「当期分配金（税込み）」欄をご参照ください。

収益分配金の決定根拠は下記「収益分配金の計算過程（1万口当り）」をご参照ください。

なお、留保益につきましては、運用方針に基づき運用させていただきます。

■分配原資の内訳（1万口当り）

項目	第69期 2021年8月17日 ~2021年11月15日		第70期 2021年11月16日 ~2022年2月15日	
	当期分配金（税込み）（円）	120		120
対基準価額比率（%）	1.02		1.06	
当期の収益（円）	120		8	
当期の収益以外（円）	—		111	
翌期繰越分配対象額（円）	2,843		2,731	

(注1) 「当期の収益」は「経費控除後の配当等収益」および「経費控除後の有価証券売買等損益」から分配に充当した金額です。また、「当期の収益以外」は「収益調整金」および「分配準備積立金」から分配に充当した金額です。

(注2) 円未満は切捨てており、当期の収益と当期の収益以外の合計が当期分配金（税込み）に合致しない場合があります。

(注3) 当期分配金の対基準価額比率は当期分配金（税込み）の期末基準価額（分配金込み）に対する比率で、ファンドの収益率とは異なります。

■収益分配金の計算過程（1万口当り）

項目	第69期	第70期
(a) 経費控除後の配当等収益	✓ 71.56円	✓ 8.66円
(b) 経費控除後の有価証券売買等損益	✓ 401.79	0.00
(c) 収益調整金	1,652.03	1,663.39
(d) 分配準備積立金	837.60	✓ 1,179.65
(e) 当期分配対象額(a + b + c + d)	2,963.00	2,851.71
(f) 分配金	120.00	120.00
(g) 翌期繰越分配対象額(e - f)	2,843.00	2,731.71

(注) ✓を付した該当項目から分配金を計上しています。



今後の運用方針

■当ファンド

各マザーファンドの受益証券を通じて、海外の公社債、リートおよびわが国の株式に投資します。各マザーファンドの受益証券の組入比率については、以下の標準組入比率をめどに投資を行います。

- ・ダイワ・外債ソブリン・マザーファンド……………純資産総額の3分の1
- ・ダイワ・グローバルREIT・マザーファンド…純資産総額の3分の1
- ・ダイワ好配当日本株マザーファンド……………純資産総額の3分の1

■ダイワ・外債ソブリン・マザーファンド

債券は、取得時に信用格付A格相当以上の海外の国債を中心に投資し、安定した収益の確保および信託財産の着実な成長をめざします。ポートフォリオの修正デュレーションは、5（年）程度～10（年）程度の範囲で、各国の市場動向や経済見通しに基づく金利見通しに応じて変動させます。通貨の投資割合は各通貨の市場動向や経済環境などの評価に応じて変動させます。ドル通貨圏、欧州通貨圏をそれぞれ50%程度とし、ドル通貨圏内では米ドル、欧州通貨圏内ではユーロを50%程度とします。

■ダイワ・グローバルREIT・マザーファンド

安定的な配当利回りの確保と信託財産の中長期的な成長をめざして運用を行います。外貨建資産の運用にあたっては、C&Sに運用の指図にかかる権限を委託します。海外リートへの投資にあたっては、個別銘柄の投資価値を分析して、配当利回り、期待される成長性、割安度などを勘案し投資銘柄を選定し、分散投資を行います。

■ダイワ好配当日本株マザーファンド

グローバル経済の正常化と米国の金融政策の正常化が進展する中で、国内外の企業の決算発表に対して市場参加者の思惑が交錯しやすい局面にあることから、国内の株式市場は不安定な推移を想定します。株式等の組入比率は90%程度以上の高位を維持する方針です。銘柄の選定にあたっては、業績動向やP E R（株価収益率）、P B R（株価純資産倍率）などのバリュエーション指標、株主還元や資本効率の向上に対する経営姿勢などに注目してまいります。

1万口当りの費用の明細

項 目	第69期～第70期 (2021.8.17～2022.2.15)		項 目 の 概 要
	金 額	比 率	
信 託 報 酬	80円	0.690%	信託報酬＝当作成期中の平均基準価額×信託報酬率 当作成期中の平均基準価額は11,555円です。
（投 信 会 社）	(32)	(0.276)	投信会社分は、ファンドの運用と調査、受託会社への運用指図、基準価額の計算、法定書面等の作成等の対価
（販 売 会 社）	(45)	(0.387)	販売会社分は、運用報告書等各種書類の送付、口座内での各ファンドの管理、購入後の情報提供等の対価
（受 託 会 社）	(3)	(0.028)	受託会社分は、運用財産の管理、投信会社からの指図の実行の対価
売 買 委 託 手 数 料	3	0.030	売買委託手数料＝当作成期中の売買委託手数料／当作成期中の平均受益権口数 売買委託手数料は、有価証券等の売買の際、売買仲介人に支払う手数料
（株 式）	(2)	(0.019)	
（投 資 信 託 証 券）	(1)	(0.011)	
有 価 証 券 取 引 税	1	0.009	有価証券取引税＝当作成期中の有価証券取引税／当作成期中の平均受益権口数 有価証券取引税は、有価証券の取引の都度発生する取引に関する税金
（投 資 信 託 証 券）	(1)	(0.009)	
そ の 他 費 用	2	0.016	その他費用＝当作成期中のその他費用／当作成期中の平均受益権口数
（保 管 費 用）	(1)	(0.009)	保管費用は、海外における保管銀行等に支払う有価証券等の保管および資金の送金・資産の移転等に要する費用
（監 査 費 用）	(0)	(0.004)	監査費用は、監査法人等に支払うファンドの監査に係る費用
（そ の 他）	(0)	(0.003)	信託事務の処理等に関するその他の費用
合 計	86	0.745	

（注1）当作成期中の費用（消費税のかかるものは消費税を含む）は追加、解約によって受益権口数に変動があるため、項目の概要の簡便法により算出した結果です。

（注2）各金額は項目ごとに円未満を四捨五入してあります。

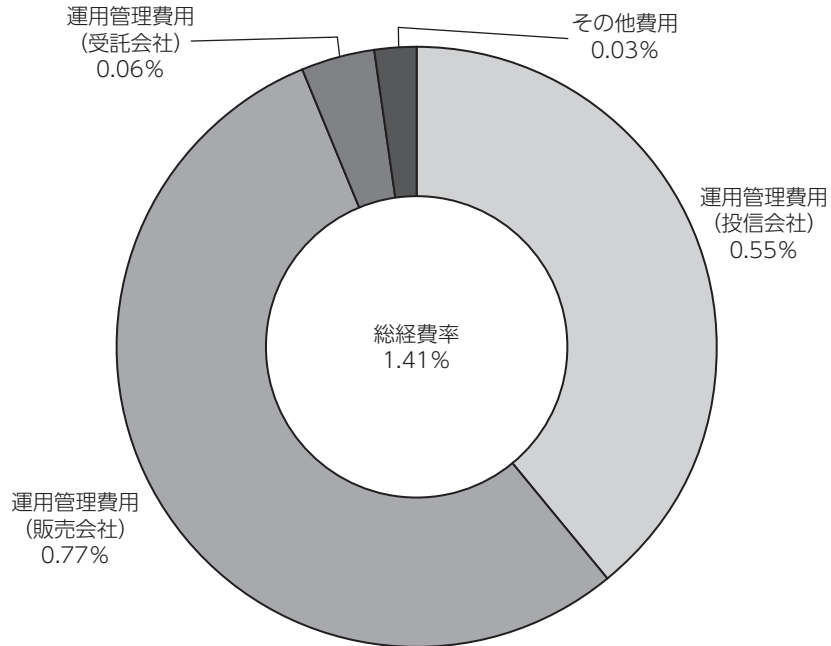
（注3）各比率は1万口当りのそれぞれの費用金額を当作成期中の平均基準価額で除して100を乗じたもので、小数点第3位未満を四捨五入してあります。

（注4）組み入れているマザーファンドがある場合、売買委託手数料、有価証券取引税およびその他費用は、当該マザーファンドが支払った金額のうち、このファンドに対応するものを含みます。組み入れている投資信託証券（マザーファンドを除く。）がある場合、各項目の費用は、当該投資信託証券が支払った費用を含みません。なお、当該投資信託証券の直近の計算期末時点における「1万口当りの費用の明細」が取得できるものについては「組入上位ファンドの概要」に表示することとしております。

参考情報

■ 総経費率

当作成期中の運用・管理にかかった費用の総額を、期中の平均受益権口数に期中の平均基準価額（1口当り）を乗じた数で除した総経費率（年率）は1.41%です。



(注1) 1万口当りの費用明細において用いた簡便法により算出したものです。

(注2) 各費用は、原則として、募集手数料、売買委託手数料および有価証券取引税を含みません。

(注3) 各比率は、年率換算した値です。

■売買および取引の状況

親投資信託受益証券の設定・解約状況

(2021年8月17日から2022年2月15日まで)

決算期	第 69 期 ~ 第 70 期			
	設 定		解 約	
	□ 数	金 額	□ 数	金 額
	千口	千円	千口	千円
ダイワ・外債ソブリン・マザーファンド	1,277	2,400	-	-
ダイワ・グローバルREIT・マザーファンド	-	-	2,360	8,400
ダイワ好配当日本株マザーファンド	-	-	971	3,400

(注) 単位未満は切捨て。

■株式売買金額の平均組入株式時価総額に対する割合

(2021年8月17日から2022年2月15日まで)

項 目	第 69 期 ~ 第 70 期
	ダイワ好配当日本株マザーファンド
(a) 期中の株式売買金額	6,865,250千円
(b) 期中の平均組入株式時価総額	15,095,656千円
(c) 売買高比率(a)÷(b)	0.45

(注1) (b)は各月末現在の組入株式時価総額の平均。

(注2) 単位未満は切捨て。

■利害関係人との取引状況等

(1) ベビーファンドにおける当作成期中の利害関係人との取引状況

当作成期中における利害関係人との取引はありません。

(2) ダイワ・外債ソブリン・マザーファンドにおける当作成期中の利害関係人との取引状況

当作成期中における利害関係人との取引はありません。

(3) ダイワ・グローバルREIT・マザーファンドにおける当作成期中の利害関係人との取引状況

当作成期中における利害関係人との取引はありません。

(4) ダイワ好配当日本株マザーファンドにおける当作成期中の利害関係人との取引状況

(2021年8月17日から2022年2月15日まで)

区 分	第 69 期 ~ 第 70 期					
	買付額等		B/A	売付額等		D/C
	A	うち利害関係人との取引状況B		C	うち利害関係人との取引状況D	
株式	百万円 3,104	百万円 772	% 24.9	百万円 3,760	百万円 1,000	% 26.6
コール・ローン	59,378	-	-	-	-	-

(注) 平均保有割合0.5%

※平均保有割合とは、マザーファンドの残存口数の合計に対する当該ベビーファンドのマザーファンド所有口数の割合。

(5) 当作成期中の売買委託手数料総額に対する利害関係人への支払比率

(2021年8月17日から2022年2月15日まで)

項 目	第69期～第70期
売買委託手数料総額 (A)	73千円
うち利害関係人への支払額 (B)	11千円
(B)÷(A)	15.4%

(注) 売買委託手数料総額は、このファンドが組み入れているマザーファンドが支払った金額のうち、このファンドに対応するものを含みます。

※利害関係人とは、投資信託及び投資法人に関する法律第11条第1項に規定される利害関係人であり、当作成期における当ファンドに係る利害関係人とは、大和証券です。

■組入資産明細表
親投資信託残高

種 類	第68期末	第 70 期 末	
	□ 数	□ 数	評 価 額
	千口	千口	千円
ダイワ・外債ソブリン・マザーファンド	40,693	41,970	77,015
ダイワ・グローバルREIT・マザーファンド	24,720	22,359	78,984
ダイワ好配当日本株マザーファンド	24,095	23,124	79,305

(注) 単位未満は切捨て。

■投資信託財産の構成

2022年2月15日現在

項目	第70期末	
	評価額	比率
	千円	%
ダイワ・外債ソブリン・マザーファンド	77,015	31.9
ダイワ・グローバルREIT・マザーファンド	78,984	32.8
ダイワ好配当日本株マザーファンド	79,305	32.9
コール・ローン等、その他	5,784	2.4
投資信託財産総額	241,089	100.0

- (注1) 評価額の単位未満は切捨て。
 (注2) 外貨建資産は、期末の時価を対顧客直物電信売買相場の仲値をもとに投資信託協会が定める計算方法により算出されるレートで邦貨換算したものです。なお、2月15日における邦貨換算レートは、1アメリカ・ドル=115.42円、1カナダ・ドル=90.68円、1オーストラリア・ドル=82.31円、1香港ドル=14.79円、1シンガポール・ドル=85.69円、1ニュージーランド・ドル=76.43円、1イギリス・ポンド=156.24円、1デンマーク・クローネ=17.54円、1ノルウェー・クローネ=13.00円、1スウェーデン・クローネ=12.30円、1チェコ・コルナ=5.314円、1ポーランド・ズロチ=28.70円、1ユーロ=130.56円です。
 (注3) ダイワ・外債ソブリン・マザーファンドにおいて、第70期末における外貨建純資産(18,844,172千円)の投資信託財産総額(18,895,919千円)に対する比率は、99.7%です。
 ダイワ・グローバルREIT・マザーファンドにおいて、第70期末における外貨建純資産(95,883,117千円)の投資信託財産総額(101,090,768千円)に対する比率は、94.8%です。

■資産、負債、元本および基準価額の状況

(2021年11月15日)、(2022年2月15日)現在

項目	第69期末	第70期末
(A) 資産	250,724,979円	241,089,706円
コール・ローン等	5,682,858	5,784,322
ダイワ・外債ソブリン・マザーファンド(評価額)	77,317,786	77,015,867
ダイワ・グローバルREIT・マザーファンド(評価額)	85,494,986	78,984,117
ダイワ好配当日本株マザーファンド(評価額)	82,229,349	79,305,400
(B) 負債	3,383,604	3,405,677
未払収益分配金	2,537,807	2,544,475
未払解約金	353	-
未払信託報酬	840,450	851,150
その他未払費用	4,994	10,052
(C) 純資産総額(A-B)	247,341,375	237,684,029
元本	211,483,981	212,039,618
次期繰越損益金	35,857,394	25,644,411
(D) 受益権総口数	211,483,981口	212,039,618口
1万口当り基準価額(C/D)	11,696円	11,209円

*第68期末における元本額は214,112,959円、当作成期間(第69期~第70期)中における追加設定元本額は2,390,889円、同解約元本額は4,464,230円です。
 *第70期末の計算口数当りの純資産額は11,209円です。

■損益の状況

第69期 自2021年8月17日 至2021年11月15日
 第70期 自2021年11月16日 至2022年2月15日

項目	第69期	第70期
(A) 配当等収益	△ 147円	△ 105円
受取利息	1	-
支払利息	△ 148	△ 105
(B) 有価証券売買損益	10,856,482	△ 6,897,430
売買益	10,979,023	51,570
売買損	△ 122,541	△ 6,949,000
(C) 信託報酬等	△ 845,444	△ 856,208
(D) 当期損益金(A+B+C)	10,010,891	△ 7,753,743
(E) 前期繰越損益金	17,714,010	25,013,346
(F) 追加信託差損益金	10,670,300	10,929,283
(配当等相当額)	(34,937,965)	(35,270,616)
(売買損益相当額)	(△24,267,665)	(△24,341,333)
(G) 合計(D+E+F)	38,395,201	28,188,886
(H) 収益分配金	△ 2,537,807	△ 2,544,475
次期繰越損益金(G+H)	35,857,394	25,644,411
追加信託差損益金	10,670,300	10,929,283
(配当等相当額)	(34,937,965)	(35,270,616)
(売買損益相当額)	(△24,267,665)	(△24,341,333)
分配準備積立金	25,187,094	22,652,634
繰越損益金	-	△ 7,937,506

- (注1) 信託報酬等には信託報酬に対する消費税等相当額を含めて表示しております。
 (注2) 追加信託差損益金とは、追加信託金と元本の差額をいい、元本を下回る場合は損失として、上回る場合は利益として処理されます。
 (注3) 収益分配金の計算過程は下記「収益分配金の計算過程(総額)」をご参照ください。
 (注4) 投資信託財産(親投資信託)の運用の指図に係る権限の全部または一部を委託するために要する費用:211,830円(未監査)

■収益分配金の計算過程(総額)

項目	第69期	第70期
(a) 経費控除後の配当等収益	1,513,471円	183,763円
(b) 経費控除後の有価証券売買等損益	8,497,420	0
(c) 収益調整金	34,937,965	35,270,616
(d) 分配準備積立金	17,714,010	25,013,346
(e) 当期分配対象額(a+b+c+d)	62,662,866	60,467,725
(f) 分配金	2,537,807	2,544,475
(g) 翌期繰越分配対象額(e-f)	60,125,059	57,923,250
(h) 受益権総口数	211,483,981口	212,039,618口

収 益 分 配 金 の お 知 ら せ		
	第 69 期	第 70 期
1万口当り分配金（税込み）	120円	120円

●<分配金再投資コース>をご利用の方の税引き分配金は、決算日現在の基準価額に基づいて自動的に再投資いたしました。

- ・分配金には、課税扱いとなる「普通分配金」と、非課税扱いとなる「元本払戻金（特別分配金）」があります。
- ・分配落ち後の基準価額が個別元本と同額または個別元本を上回る場合には、分配金の全額が普通分配金となります。
- ・分配落ち後の基準価額が個別元本を下回る場合には、下回る部分の額が元本払戻金（特別分配金）、残りの額が普通分配金です。
- ・元本払戻金（特別分配金）が発生した場合は、分配金発生時における個々の受益者の個別元本から当該元本払戻金（特別分配金）を控除した額が、その後の個々の受益者の個別元本となります。

<補足情報>

当ファンド（ダイワ・バランス3資産（外債・海外リート・好配当日本株））が投資対象としている「ダイワ・外債ソブリン・マザーファンド」の決算日（2021年10月11日）と、当ファンドの決算日が異なっておりますので、当ファンドの第70期の決算日（2022年2月15日）現在におけるダイワ・外債ソブリン・マザーファンドの組入資産の内容等を掲載いたしました。

■ダイワ・外債ソブリン・マザーファンドの主要な売買銘柄
公 社 債

(2021年8月17日から2022年2月15日まで)

買		付	売		付
銘	柄	金 額	銘	柄	金 額
		千円			千円
United States Treasury Note/Bond (アメリカ)	1.125% 2040/8/15	399,128	United States Treasury Note/Bond (アメリカ)	2.25% 2027/8/15	899,433
CANADIAN GOVERNMENT BOND (カナダ)	2.75% 2048/12/1	180,640	CANADIAN GOVERNMENT BOND (カナダ)	1.5% 2026/6/1	239,266
Poland Government Bond (ポーランド)	2.25% 2024/10/25	95,229	United Kingdom Gilt (イギリス)	5% 2025/3/7	179,191
United Kingdom Gilt (イギリス)	0.625% 2050/10/22	78,597	United States Treasury Note/Bond (アメリカ)	0.875% 2030/11/15	83,096
Poland Government Bond (ポーランド)	4% 2023/10/25	63,372	IRISH TREASURY (アイルランド)	1% 2026/5/15	40,758
			AUSTRALIAN GOVERNMENT BOND (オーストラリア)	4.75% 2027/4/21	34,409
			SPANISH GOVERNMENT BOND (スペイン)	2026/1/31	19,360
			United States Treasury Note/Bond (アメリカ)	1.125% 2040/8/15	1,378

(注1) 金額は受渡し代金（経過利子分は含まれておりません）。
(注2) 単位未満は切捨て。

■組入資産明細表

下記は、2022年2月15日現在におけるダイワ・外債ソブリン・マザーファンド（10,291,727千円）の内容です。

(1) 外国（外貨建）公社債（通貨別）

区 分	2022年2月15日現在							
	額 面 金 額	評 価		組 入 比 率	う ち B B 格 以下組入比率	残 存 期 間 別 組 入 比 率		
		外 貨 建 金 額	邦 貨 換 算 金 額			5 年 以 上	2 年 以 上	2 年 未 満
アメリカ	千アメリカ・ドル 39,601	千アメリカ・ドル 36,351	千円 4,195,672	% 22.2	% -	% 22.2	% -	% -
カナダ	千カナダ・ドル 29,044	千カナダ・ドル 28,448	2,579,699	13.7	-	6.5	7.1	-
オーストラリア	千オーストラリア・ドル 23,857	千オーストラリア・ドル 28,796	2,370,261	12.6	-	12.6	-	-
イギリス	千イギリス・ポンド 14,731	千イギリス・ポンド 15,069	2,354,386	12.5	-	6.6	5.9	-
デンマーク	千デンマーク・クローネ 25,700	千デンマーク・クローネ 30,598	536,693	2.8	-	0.9	2.0	-
ノルウェー	千ノルウェー・クローネ 20,000	千ノルウェー・クローネ 20,504	266,552	1.4	-	-	1.4	-
スウェーデン	千スウェーデン・クローネ 27,860	千スウェーデン・クローネ 28,576	351,486	1.9	-	-	0.9	0.9
ポーランド	千ポーランド・ズロチ 44,600	千ポーランド・ズロチ 40,631	1,166,154	6.2	-	4.5	1.3	0.3
ユーロ（アイルランド）	千ユーロ 5,259	千ユーロ 5,460	712,982	3.8	-	1.7	2.1	-
ユーロ（ベルギー）	千ユーロ 1,500	千ユーロ 2,315	302,290	1.6	-	1.6	-	-

ダイワ・外債ソブリン・マザーファンド

区分		2022年2月15日現在							
		額面金額	評価額		組入比率	うちBB格 以下組入比率	残存期間別組入比率		
			外貨建金額	邦貨換算金額			5年以上	2年以上	2年未満
ユーロ (フランス)	千ユーロ 4,750	千ユーロ 6,871	千円 897,205	% 4.8	% -	% 4.8	% -	% -	
ユーロ (ドイツ)	千ユーロ 695	千ユーロ 1,042	千円 136,169	0.7	-	0.7	-	-	
ユーロ (スペイン)	千ユーロ 18,756	千ユーロ 19,645	千円 2,564,888	13.6	-	6.6	7.0	-	
ユーロ (小計)	30,961	35,336	4,613,536	24.4	-	15.4	9.1	-	
合計	-	-	18,434,443	97.6	-	68.6	27.8	1.2	

(注1) 邦貨換算金額は、2022年2月15日現在の時価を対顧客直物電信売買相場の中値をもとに投資信託協会が定める計算方法により算出されるレートで邦貨換算したものです。

(注2) 組入比率は、純資産総額に対する評価額の割合。

(注3) 額面金額、評価額の単位未満は切捨て。

(注4) 評価額および格付情報については金融商品取引業者、価格情報会社等よりデータを入手しています。

(2) 外国 (外貨建) 公社債 (銘柄別)

区分		2022年2月15日現在							
		銘柄	種類	年利率	額面金額	評価額		償還年月日	
						外貨建金額	邦貨換算金額		
アメリカ		United States Treasury Note/Bond	国債証券	2.2500	千アメリカ・ドル 7,807	千アメリカ・ドル 7,931	千円 915,432	2027/08/15	
		United States Treasury Note/Bond	国債証券	1.1250	5,386	4,385	506,155	2040/08/15	
		United States Treasury Note/Bond	国債証券	0.8750	26,407	24,034	2,774,084	2030/11/15	
	通貨小計	銘柄数 金額	3銘柄		39,601	36,351	4,195,672		
カナダ		CANADIAN GOVERNMENT BOND	国債証券	3.5000	千カナダ・ドル 1,500	千カナダ・ドル 1,858	168,517	2045/12/01	
		CANADIAN GOVERNMENT BOND	国債証券	2.7500	1,700	1,889	171,296	2048/12/01	
		CANADIAN GOVERNMENT BOND	国債証券	1.5000	4,153	4,114	373,095	2026/06/01	
		CANADIAN GOVERNMENT BOND	国債証券	0.5000	11,046	9,823	890,768	2030/12/01	
		CANADA HOUSING TRUST	特殊債券	2.5500	2,815	2,869	260,167	2025/03/15	
		CANADA HOUSING TRUST	特殊債券	2.2500	7,830	7,894	715,853	2025/12/15	
通貨小計	銘柄数 金額	6銘柄		29,044	28,448	2,579,699			
オーストラリア		AUSTRALIAN GOVERNMENT BOND	国債証券	4.7500	千オーストラリア・ドル 1,957	千オーストラリア・ドル 2,235	184,012	2027/04/21	
		AUSTRALIAN GOVERNMENT BOND	国債証券	3.2500	2,900	3,137	258,269	2029/04/21	
		AUSTRALIAN GOVERNMENT BOND	国債証券	4.5000	19,000	23,423	1,927,979	2033/04/21	
通貨小計	銘柄数 金額	3銘柄		23,857	28,796	2,370,261			
イギリス		United Kingdom Gilt	国債証券	1.5000	千イギリス・ポンド 4,320	千イギリス・ポンド 4,335	677,413	2026/07/22	
		United Kingdom Gilt	国債証券	1.6250	3,200	3,238	505,982	2028/10/22	
		United Kingdom Gilt	国債証券	0.6250	600	462	72,211	2050/10/22	
		United Kingdom Gilt	国債証券	0.2500	3,095	2,738	427,880	2031/07/31	
		United Kingdom Gilt	国債証券	5.0000	2,515	2,780	434,397	2025/03/07	
		United Kingdom Gilt	国債証券	4.2500	1,000	1,513	236,500	2046/12/07	
通貨小計	銘柄数 金額	6銘柄		14,731	15,069	2,354,386			
デンマーク		DANISH GOVERNMENT BOND	国債証券	4.5000	千デンマーク・クローネ 5,500	千デンマーク・クローネ 9,164	160,744	2039/11/15	
		DANISH GOVERNMENT BOND	国債証券	1.7500	20,200	21,433	375,949	2025/11/15	
通貨小計	銘柄数 金額	2銘柄		25,700	30,598	536,693			

2022年2月15日現在								
区 分	銘 柄	種 類	年 利 率	額 面 金 額	評 価 額		償 還 年 月 日	
					外 債 建 金 額	邦 貨 換 算 金 額		
ノルウェー	NORWEGIAN GOVERNMENT BOND	国債証券	3.0000	千ノルウェー・クローネ 20,000	千ノルウェー・クローネ 20,504	千円 266,552	2024/03/14	
通貨小計	銘 柄 数 額 金 額	1銘柄		20,000	20,504	266,552		
スウェーデン	SWEDISH GOVERNMENT BOND SWEDISH GOVERNMENT BOND	国債証券 国債証券	1.5000 1.0000	千スウェーデン・クローネ 13,630 14,230	千スウェーデン・クローネ 13,989 14,586	172,076 179,409	2023/11/13 2026/11/12	
通貨小計	銘 柄 数 額 金 額	2銘柄		27,860	28,576	351,486		
ポーランド	Poland Government Bond Poland Government Bond Poland Government Bond Poland Government Bond Poland Government Bond	国債証券 国債証券 国債証券 国債証券 国債証券	2.2500 0.7500 1.2500 4.0000 2.7500	千ポーランド・ズロチ 3,500 6,000 8,000 2,100 25,000	千ポーランド・ズロチ 3,371 5,459 6,423 2,111 23,266	96,756 156,701 184,344 60,599 667,753	2024/10/25 2025/04/25 2030/10/25 2023/10/25 2028/04/25	
通貨小計	銘 柄 数 額 金 額	5銘柄		44,600	40,631	1,166,154		
ユーロ (アイルランド)	IRISH TREASURY IRISH TREASURY	国債証券 国債証券	1.0000 1.1000	千ユーロ 2,872 2,387	千ユーロ 2,973 2,487	388,227 324,755	2026/05/15 2029/05/15	
国小計	銘 柄 数 額 金 額	2銘柄		5,259	5,460	712,982		
ユーロ (ベルギー)	Belgium Government Bond	国債証券	3.7500	千ユーロ 1,500	千ユーロ 2,315	302,290	2045/06/22	
国小計	銘 柄 数 額 金 額	1銘柄		1,500	2,315	302,290		
ユーロ (フランス)	FRENCH GOVERNMENT BOND	国債証券	3.2500	千ユーロ 4,750	千ユーロ 6,871	897,205	2045/05/25	
国小計	銘 柄 数 額 金 額	1銘柄		4,750	6,871	897,205		
ユーロ (ドイツ)	GERMAN GOVERNMENT BOND	国債証券	2.5000	千ユーロ 695	千ユーロ 1,042	136,169	2046/08/15	
国小計	銘 柄 数 額 金 額	1銘柄		695	1,042	136,169		
ユーロ (スペイン)	SPANISH GOVERNMENT BOND SPANISH GOVERNMENT BOND SPANISH GOVERNMENT BOND	国債証券 国債証券 国債証券	1.9500 1.4000 -	千ユーロ 8,660 9,136 960	千ユーロ 9,200 9,501 943	1,201,168 1,240,555 123,164	2026/04/30 2028/04/30 2026/01/31	
国小計	銘 柄 数 額 金 額	3銘柄		18,756	19,645	2,564,888		
通貨小計	銘 柄 数 額 金 額	8銘柄		30,961	35,336	4,613,536		
合 計	銘 柄 数 額 金 額	36銘柄				18,434,443		

(注1) 邦貨換算金額は、2022年2月15日現在の時価を対顧客直物電信売買相場の仲値をもとに投資信託協会が定める計算方法により算出されるレートで邦貨換算したものです。

(注2) 額面金額、評価額の単位未満は切捨て。

<補足情報>

当ファンド（ダイワ・バランス3資産（外債・海外リート・好配当日本株））が投資対象としている「ダイワ・グローバルREIT・マザーファンド」の決算日（2021年9月15日）と、当ファンドの決算日が異なっておりますので、当ファンドの第70期の決算日（2022年2月15日）現在におけるダイワ・グローバルREIT・マザーファンドの組入資産の内容等を掲載いたしました。

■ダイワ・グローバルREIT・マザーファンドの主要な売買銘柄
投資信託証券

(2021年8月17日から2022年2月15日まで)

買				売			
銘柄	口数	金額	平均単価	銘柄	口数	金額	平均単価
	千口	千円	円		千口	千円	円
INVITATION HOMES INC (アメリカ)	351.979	1,608,884	4,570	CYRUSONE INC (アメリカ)	198.334	2,022,394	10,196
AMERICAN TOWER CORP (アメリカ)	42.637	1,280,808	30,039	AVALONBAY COMMUNITIES INC (アメリカ)	52.27	1,424,936	27,261
DEXUS/AU (オーストラリア)	1,337.555	1,207,383	902	MIRVAC GROUP (オーストラリア)	5,045.797	1,235,575	244
BRITISH LAND CO PLC (イギリス)	1,389.124	1,173,197	844	LONDONMETRIC PROPERTY PLC (イギリス)	2,979.929	1,213,940	407
MERLIN PROPERTIES SOCIMI SA (スペイン)	716.91	912,053	1,272	HOST HOTELS & RESORTS INC (アメリカ)	453.378	907,250	2,001
LXI REIT PLC (イギリス)	3,940.551	874,253	221	BRITISH LAND CO PLC (イギリス)	1,151.558	897,220	779
PROLOGIS INC (アメリカ)	45.809	805,584	17,585	ALSTRIA OFFICE REIT-AG (ドイツ)	321.166	789,202	2,457
DIGITAL REALTY TRUST INC (アメリカ)	43.922	786,091	17,897	VENTAS INC (アメリカ)	125.262	754,998	6,027
SUN COMMUNITIES INC (アメリカ)	33.926	749,420	22,089	SUN COMMUNITIES INC (アメリカ)	31.239	687,217	21,998
TRITAX BIG BOX REIT PLC (イギリス)	2,063.29	703,945	341	CAPITALAND INTEGRATED COMMER (シンガポール)	3,486.5	615,379	176

(注1) 金額は受渡し代金。

(注2) 金額の単位未満は切捨て。

■組入資産明細表

下記は、2022年2月15日現在におけるダイワ・グローバルREIT・マザーファンド（28,157,197千口）の内容です。

外国投資信託証券

銘柄	2022年2月15日現在		
	口数	評価額	
		外貨建金額	邦貨換算金額
	千口	千アメリカ・ドル	千円
(シンガポール)			
DIGITAL CORE REIT UNITS (アメリカ)	4,778.656	5,399	623,254
SIMON PROPERTY GROUP INC	190.762	26,687	3,080,283
EQUINIX INC	23.487	15,721	1,814,601
AMERICAN TOWER CORP	42.637	9,989	1,152,979
HOST HOTELS & RESORTS INC	730.388	13,095	1,511,523
KIMCO REALTY CORP	490.972	11,439	1,320,364
HEALTHCARE TRUST OF AME-CL A	157.902	4,847	559,508
INVITATION HOMES INC	438.82	18,167	2,096,852
AMERICOLD REALTY TRUST	368.983	10,268	1,185,224
VICI PROPERTIES INC	515.459	14,515	1,675,358
APARTMENT INCOME REIT CO	162.985	8,480	978,774
VENTAS INC	123.18	6,166	711,724
SPIRIT REALTY CAPITAL INC	137.874	6,281	725,015
SUN COMMUNITIES INC	76.58	14,490	1,672,489
PROLOGIS INC	181.498	26,378	3,044,654
CAMDEN PROPERTY TRUST	6.616	1,071	123,729

銘柄	2022年2月15日現在		
	口数	評価額	
		外貨建金額	邦貨換算金額
	千口	千アメリカ・ドル	千円
COUSINS PROPERTIES INC	159.414	6,084	702,311
SITE CENTERS CORP	137.129	2,070	238,994
DUKE REALTY CORP	501.109	27,335	3,155,062
ESSEX PROPERTY TRUST INC	50.517	15,981	1,844,533
WELLTOWER INC	328.807	26,196	3,023,548
HEALTHPEAK PROPERTIES INC	474.87	15,243	1,759,384
HIGHWOODS PROPERTIES INC	99.524	4,182	482,801
MID-AMERICA APARTMENT COMM	19.952	4,141	478,027
REALTY INCOME CORP	325.59	21,778	2,513,699
PUBLIC STORAGE	93.505	33,254	3,838,190
REGENCY CENTERS CORP	40.902	2,665	307,614
UDR INC	382.378	20,881	2,410,161
AGREE REALTY CORP	58.738	3,686	425,483
DIGITAL REALTY TRUST INC	88.132	11,998	1,384,842
EXTRA SPACE STORAGE INC	63.98	12,425	1,434,157
アメリカ・ドル 通貨計	口数、金額 銘柄数<比率>	11,251,346 31銘柄	46,275,152 <46.5%>

銘柄	2022年2月15日現在			
	□ 数	評 価 額		千円
		外貨建金額	邦貨換算金額	
(カナダ)	千口	千カナダ・ドル		千円
RIOCAN REAL ESTATE INVST TR	897.052	21,278		1,929,495
カナダ・ドル 通貨計	□ 数、金額 銘柄数<比率>	897.052 1銘柄	21,278 < 1.9%>	1,929,495
(オーストラリア)	千口	千オーストラリア・ドル		千円
DEXUS/AU	2,486.895	25,266		2,079,714
HEALTHCO HEALTHCARE & WELLNESS REI	3,948.246	8,014		659,709
NATIONAL STORAGE REIT	5,417.312	13,055		1,074,616
MIRVAC GROUP	6,357.442	15,830		1,302,969
GOODMAN GROUP	2,410.771	55,013		4,528,185
CHARTER HALL GROUP	2,285.209	35,763		2,943,695
INGENIA COMMUNITIES GROUP	2,267.76	12,381		1,019,159
オーストラリア・ドル 通貨計	□ 数、金額 銘柄数<比率>	25,173.635 7銘柄	165,326 <13.7%>	13,608,051
(香港)	千口	千香港ドル		千円
LINK REIT	2,949.692	196,154		2,901,125
香港ドル 通貨計	□ 数、金額 銘柄数<比率>	2,949.692 1銘柄	196,154 < 2.9%>	2,901,125
(シンガポール)	千口	千シンガポール・ドル		千円
FRASERS LOGISTICS & COMMERCIAL	11,043.4	15,460		1,324,832
CAPITALAND INTEGRATED COMMERCIAL	9,404.432	19,279		1,652,024
KEPPEL REIT	13,319.8	15,051		1,289,752
PARKWAYLIFE REAL ESTATE	5,110.977	23,306		1,997,095
シンガポール・ドル 通貨計	□ 数、金額 銘柄数<比率>	38,878.609 4銘柄	73,097 < 6.3%>	6,263,705
(ニュージーランド)	千口	千ニュージーランド・ドル		千円
GOODMAN PROPERTY TRUST	4,272.952	10,618		811,555
ニュージーランド・ドル 通貨計	□ 数、金額 銘柄数<比率>	4,272.952 1銘柄	10,618 < 0.8%>	811,555
(イギリス)	千口	千イギリス・ポンド		千円
INDUSTRIALS REIT LIMITED LTD	1,459.21	2,830		442,294
ASSURA PLC	6,955.931	4,316		674,356
LXI REIT PLC	3,940.551	5,548		866,865
URBAN LOGISTICS REIT PLC	1,574.157	2,849		445,162
SEGRO PLC	949.021	11,720		1,831,196
HAMMERSON PLC	7,609.606	2,835		442,993
UNITE GROUP PLC/THE	253.426	2,509		392,151
BRITISH LAND CO PLC	2,555.764	13,760		2,149,898
GREAT PORTLAND ESTATES PLC	865.527	6,149		960,808
WORKSPACE GROUP PLC	337.362	2,579		402,963
SAFESTORE HOLDINGS PLC	532.763	6,739		1,052,971
BIG YELLOW GROUP PLC	206.613	2,954		461,621
TRITAX BIG BOX REIT PLC	4,521.534	10,291		1,607,867
イギリス・ポンド 通貨計	□ 数、金額 銘柄数<比率>	31,761.465 13銘柄	75,084 <11.8%>	11,731,153
ユーロ (オランダ)	千口	千ユーロ		千円
EUROCOMMERCIAL PROPERTIES NV	393.267	8,748		1,142,168
NSI NV	33.282	1,176		153,606
国 小 計	□ 数、金額 銘柄数<比率>	426.549 2銘柄	9,924 < 1.3%>	1,295,774
ユーロ (ベルギー)	千口	千ユーロ		千円
AEDIFICA	55.108	5,323		695,027

銘柄	2022年2月15日現在			
	□ 数	評 価 額		千円
		外貨建金額	邦貨換算金額	
	千口	千ユーロ		千円
COFINIMMO	34.878	3,972		518,663
WAREHOUSES DE PAUW SCA	204.131	7,018		916,273
XIOR STUDENT HOUSING NV	72.587	3,455		451,103
国 小 計	□ 数、金額 銘柄数<比率>	366.704 4銘柄	19,769 < 2.6%>	2,581,067
ユーロ (フランス)	千口	千ユーロ		千円
UNIBAIL-RODAMCO-WESTFIELD	80.81	5,532		722,290
ICADE	104.035	6,034		787,802
ARGAN	29.189	3,152		411,578
KLEPIERRE	562.381	13,305		1,737,222
COVIVIO	15.555	1,126		147,034
国 小 計	□ 数、金額 銘柄数<比率>	791.97 5銘柄	29,150 < 3.8%>	3,805,929
ユーロ (スペイン)	千口	千ユーロ		千円
MERLIN PROPERTIES SOCIMI SA	1,113.883	11,183		1,460,102
国 小 計	□ 数、金額 銘柄数<比率>	1,113.883 1銘柄	11,183 < 1.5%>	1,460,102
ユーロ通貨計	□ 数、金額 銘柄数<比率>	2,699.106 12銘柄	70,028 < 9.2%>	9,142,874
合 計	□ 数、金額 銘柄数<比率>	117,883.857 70銘柄	- <93.2%>	92,663,113

- (注1) 邦貨換算金額は、2022年2月15日現在の時価を対顧客直物電信売買相場の仲値をもとに投資信託協会が定める計算方法により算出されるレートで邦貨換算したものです。
- (注2) < >内は純資産総額に対する評価額の比率。
- (注3) 評価額の単位未満は切捨て。

ダイワ好配当日本株マザーファンド

<補足情報>

当ファンド（ダイワ・バランス3資産（外債・海外リート・好配当日本株））が投資対象としている「ダイワ好配当日本株マザーファンド」の決算日（2021年10月15日）と、当ファンドの決算日が異なっておりますので、当ファンドの第70期の決算日（2022年2月15日）現在におけるダイワ好配当日本株マザーファンドの組入資産の内容等を掲載いたしました。

■ダイワ好配当日本株マザーファンドの主要な売買銘柄 株 式

（2021年8月17日から2022年2月15日まで）

買 付				売 付			
銘柄	株数	金額	平均単価	銘柄	株数	金額	平均単価
	千株	千円	円		千株	千円	円
伊藤忠	112.7	388,662	3,448	武田薬品	102.6	322,399	3,142
日本電信電話	108.4	350,876	3,236	アドバンテス	24.4	229,481	9,404
しまむら	19.7	195,658	9,931	三井物産	77.7	187,214	2,409
日本製鉄	87.4	189,356	2,166	三井住友トラストHD	44.2	163,057	3,689
トヨタ紡織	79.9	187,668	2,348	リコー	139.9	156,247	1,116
東レ	244	180,381	739	ダイワボウHD	81.3	144,577	1,778
三菱商事	52.7	179,864	3,412	デクセリアルズ	45.3	143,707	3,172
ツガミ	95.5	147,680	1,546	住友電工	94.5	142,526	1,508
住友林業	56.9	134,794	2,368	センコーグループHLDGS	143.9	134,850	937
住友ベークライト	22.8	126,208	5,535	日本電信電話	32	103,649	3,239

(注1) 金額は受渡し代金。

(注2) 金額の単位未満は切捨て。

■組入資産明細表

下記は、2022年2月15日現在におけるダイワ好配当日本株マザーファンド（4,538,615千円）の内容です。

国内株式

銘柄	2022年2月15日現在		銘柄	2022年2月15日現在		銘柄	2022年2月15日現在	
	株数	評価額		株数	評価額		株数	評価額
	千株	千円		千株	千円		千株	千円
建設業 (3.0%)			昭和電工	27.8	63,106	三菱製鋼	30.1	35,066
オリエンタル白石	294.4	71,539	日本曹達	30.9	107,068	非鉄金属 (0.8%)		
住友林業	79.5	181,339	大阪ソーダ	21.2	66,886	三井金属	37.3	124,209
大和ハウス	34.4	116,650	信越化学	5.3	95,400	金属製品 (1.4%)		
九電工	29.3	92,148	エア・ウォーター	49.2	83,689	三和ホールディングス	69.2	86,984
食料品 (2.2%)			四国化成	45.2	64,726	日東精工	77.4	39,938
ブルボン	22.4	51,788	東京応化工業	10.9	73,466	マルゼン	30.9	62,572
アサヒグループホールディング	33.2	161,783	住友ベークライト	22.8	115,140	ファインシンター	18.9	27,764
太陽化学	22.3	39,047	旭有機材	23.1	48,463	機械 (4.0%)		
日本たばこ産業	34.4	79,532	第一工業製薬	45.3	124,575	ツガミ	95.5	124,245
繊維製品 (2.7%)			富士フィルムHLDGS	43.2	325,814	ソディック	84.4	65,410
富士紡ホールディングス	16.1	60,375	デクセリアルズ	85.7	263,956	フリュー	45.4	48,078
帝国繊維	15.1	30,124	藤森工業	10	41,000	三精テクノロジーズ	28.5	21,802
東レ	244	164,407	信越ポリマー	103.6	112,095	キトー	56.6	94,182
セーレン	22.7	49,122	ガラス・土石製品 (3.1%)			IHI	68.4	181,260
ワコールホールディングス	51.3	105,883	AGC	61.4	339,542	スター精密	52.5	76,597
化学 (12.6%)			ニチアス	50.7	133,036	電気機械 (9.9%)		
旭化成	260.2	291,944	鉄鋼 (0.9%)			日立	88.5	508,963
共和レザー	64.4	42,568	日本製鉄	50.7	100,436	富士電機	57.1	343,171

銘柄	2022年2月15日現在		銘柄	2022年2月15日現在	
	株数	評価額		株数	評価額
	千株	千円		千株	千円
I D E C	35.5	80,088	銀行業 (6.0%)		
T D K	33.9	152,889	三菱UFJフィナンシャルG	690.4	506,822
村田製作所	13.9	111,144	三井住友フィナンシャルG	95.4	411,174
東京エレクトロン	5.6	309,232	証券、商品先物取引業 (0.7%)		
輸送用機器 (9.0%)			S B I ホールディングス	35.6	109,826
トヨタ紡織	79.9	174,182	保険業 (5.7%)		
豊田自動織機	19	173,090	M S & A D	52.2	205,041
デンソー	29.8	250,588	第一生命H L D G S	78.9	204,666
いすゞ自動車	110.5	174,148	東京海上H D	67.3	463,764
トヨタ自動車	243.5	524,377	その他金融業 (4.2%)		
プレス工業	116	44,544	プレミアグループ	54.1	213,424
ミクニ	67.4	28,173	オリックス	181.8	429,684
精密機器 (0.6%)			不動産業 (1.2%)		
セイコーHD	38.9	90,248	AND DOホールディングス	46.8	40,950
その他製品 (3.3%)			東京建物	80.6	143,548
フジシーインターナショナル	49.4	92,476	サービス業 (2.3%)		
大日本印刷	119.9	350,707	ディップ	26.5	89,835
リントック	22.4	59,584	日本空調サービス	74.6	58,710
電気・ガス業 (0.6%)			フルキャストホールディングス	38.7	83,708
大阪瓦斯	46.5	97,324	ベルシステム24H L D G S	72.1	101,156
陸運業 (1.2%)			日本管財	5.9	16,337
山九	33.3	136,696		千株	千円
丸全昭和運輸	13.8	44,229	合 計	6,785.8	15,244,103
倉庫・運輸関連業 (0.8%)			株数、金額	105銘柄	<97.9%>
三井倉庫HOLD	54.6	128,037	銘柄数<比率>		
情報・通信業 (8.9%)					
S R Aホールディングス	7.5	21,615	(注1) 銘柄欄の()内は国内株式の評価総額に対する各業種の比率。		
トレンドマイクロ	7.9	47,400	(注2) 合計欄の< >内は、純資産総額に対する評価額の比率。		
伊藤忠テクノソリューションズ	29.2	86,519	(注3) 評価額の単位未満は切捨て。		
アルゴグラフィックス	31.1	95,477			
日本ユニシス	48.9	152,568			
日本電信電話	158	519,030			
K D D I	108.6	403,992			
シーイーシー	27.5	29,177			
卸売業 (10.6%)					
エレマテック	21.7	23,088			
ダイワボウHD	18.5	32,301			
レスターホールディングス	11.1	21,700			
T O K A Iホールディングス	184.6	167,247			
三洋貿易	84	85,344			
コメダホールディングス	31.6	68,003			
萩原電気H L D G S	17.3	35,326			
ダイトロン	42.5	79,475			
伊藤忠	112.7	427,583			
スターゼン	20.8	44,283			
三菱商事	101.7	403,138			
稲畑産業	35	85,190			
日鉄物産	28	149,240			
小売業 (4.1%)					
パルグループH L D G S	67.3	109,968			
しまむら	34.3	359,121			
丸井グループ	69.9	160,001			

ダイワ・外債ソブリン・マザーファンド

運用報告書 第33期 (決算日 2021年10月11日)

(作成対象期間 2021年4月13日～2021年10月11日)

ダイワ・外債ソブリン・マザーファンドの運用状況をご報告申し上げます。

★当ファンドの仕組みは次の通りです。

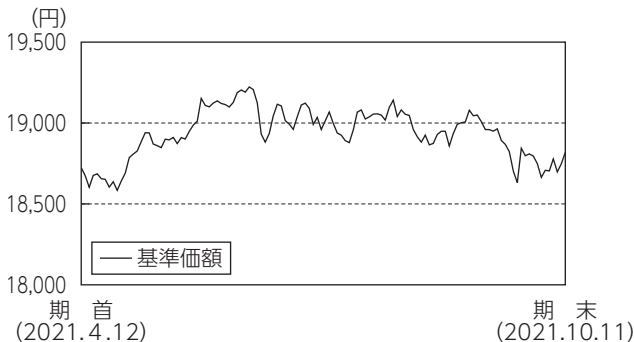
運用方針	安定した収益の確保および信託財産の着実な成長をめざして運用を行ないます。
主要投資対象	内外の公社債等
株式組入制限	純資産総額の10%以下

大和アセットマネジメント

Daiwa Asset Management

大和アセットマネジメント株式会社
東京都千代田区丸の内一丁目9番1号
<https://www.daiwa-am.co.jp/>

■当完成期中の基準価額と市況等の推移



年月日	基準価額		FTSE世界国債インデックス (除く日本、円ベース)		公社債 組入比率		債券先物 比率	
	円	騰落率	(参考指数)	騰落率	%	%	%	%
(期首)2021年4月12日	18,724	-	17,764	-	98.3	-	-	-
4月末	18,808	0.4	17,780	0.1	98.3	-	-	-
5月末	19,109	2.1	18,046	1.6	98.6	-	-	-
6月末	18,961	1.3	17,983	1.2	98.2	-	-	-
7月末	19,055	1.8	18,139	2.1	95.3	-	-	-
8月末	18,992	1.4	18,111	2.0	97.7	-	-	-
9月末	18,749	0.1	17,993	1.3	97.9	-	-	-
(期末)2021年10月11日	18,819	0.5	17,916	0.9	98.1	-	-	-

- (注1) 騰落率は期首比。
- (注2) FTSE世界国債インデックス(除く日本、円ベース)は、FTSE世界国債インデックス(除く日本、円ベース)の原データをもとに、当ファンド設定日を10,000として大和アセットマネジメントが計算したものです。FTSE世界国債インデックス(除く日本、円ベース)は、FTSE Fixed Income LLCにより運営されている債券インデックスです。同指数はFTSE Fixed Income LLCの知的財産であり、指数に関するすべての権利はFTSE Fixed Income LLCが有しています。
- (注3) 海外の指数は、基準価額への反映を考慮して、現地前営業日の終値を採用しています。
- (注4) 指数値は、指数提供会社により過去に遡って修正される場合があります。上記の指数は直近で知り得るデータを使用しております。
- (注5) 公社債組入比率は新株予約権付社債券(転換社債券)を除きます。
- (注6) 債券先物比率は買建比率-売建比率です。

《運用経過》

◆基準価額等の推移について

【基準価額・騰落率】

期首：18,724円 期末：18,819円 騰落率：0.5%

【基準価額の主な変動要因】

投資している債券の価格下落はマイナス要因でしたが、債券の利息収入や投資対象通貨が円に対して上昇(円安)したことがプラス要因となり、基準価額は上昇しました。

◆投資環境について

○海外債券市況

海外債券市況は、まちまちの動きでした。

当完成期首より、米国金利は方向感のない展開でしたが、2021年6月以降、将来の利上げ後の経済回復ペースや物価上昇圧力の鈍化が意識されたことで、長期ゾーンを中心に低下しました。9月に

は、FRB(米国連邦準備制度理事会)の利上げ見通しが市場予想を上回ったことなどから金利は上昇に転じ、当完成期を通してはおおむね横ばいとなりました。ユーロや英国は、経済回復やインフレ期待の高まりなどから、金利は上昇しました。

○為替相場

為替相場は、まちまちの動きでした。

当完成期首より、米ドル円は比較的狭いレンジでの推移となりましたが、2021年9月以降は米国金利が大きく上昇したことなどから、上昇しました。カナダ・ドルも、原油価格が堅調であったことなどから、上昇しました。一方、資源高を背景に堅調に推移してきたオーストラリア・ドルは、新型コロナウイルスのデルタ株のまん延に伴うロックダウン(都市封鎖)による成長率鈍化が懸念され、大きく下落しました。

◆前作期末における「今後の運用方針」

債券は、取得時に信用格付A格相当以上の海外の国債を中心に投資し、安定した収益の確保および信託財産の着実な成長をめざします。ポートフォリオの修正デュレーションは、5(年)程度~10(年)程度の範囲で、各国の市場動向や経済見通しに基づく金利見直しに応じて変動させます。通貨の投資割合は各通貨の市場動向や経済環境などの評価に応じて変動させます。ドル通貨圏、欧州通貨圏をそれぞれ50%程度とし、ドル通貨圏内では米ドル、欧州通貨圏内ではユーロを50%程度とします。

◆ポートフォリオについて

債券は、海外の国債を中心に投資しました。

ポートフォリオの修正デュレーションは、5(年)程度~10(年)程度の範囲の中で変動させました。

通貨の投資割合は、ドル通貨圏、欧州通貨圏をそれぞれ50%程度とし、ドル通貨圏内では米ドル、欧州通貨圏内ではユーロを50%程度としつつ、実質外貨比率を高位に保ちました。

◆ベンチマークとの差異について

当ファンドは運用の評価または目標基準となるベンチマークを設けておりません。

当完成期の当ファンドの基準価額と参考指数の騰落率は、「当完成期中の基準価額と市況等の推移」をご参照ください。当ファンドは、運用方針により、参考指数と比較して米ドルおよびユーロの組入比率が低いことや、信用格付けがA格相当に満たない一部の国が投資対象に含まれないという特徴があります。参考指数は先進国の海外債券市場の動向を表す代表的な指数として掲載しております。

《今後の運用方針》

債券は、取得時に信用格付A格相当以上の海外の国債を中心に投資し、安定した収益の確保および信託財産の着実な成長をめざします。ポートフォリオの修正デュレーションは、5(年)程度~10(年)程度の範囲で、各国の市場動向や経済見通しに基づく金利見直しに応じて変動させます。通貨の投資割合は各通貨の市場動向や経済環境などの評価に応じて変動させます。ドル通貨圏、欧州通貨圏をそれぞれ50%程度とし、ドル通貨圏内では米ドル、欧州通貨圏内ではユーロを50%程度とします。

■ 1万口当りの費用の明細

項 目	当 期
売買委託手数料	一円
有価証券取引税	—
その他費用 (保管費用)	3 (2)
(その他)	(0)
合 計	3

(注1) 費用の項目および算出法については前掲しております項目の概要をご参照ください。

(注2) 項目ごとに円未満を四捨五入してあります。

■ 売買および取引の状況

公 社 債

(2021年4月13日から2021年10月11日まで)

		買 付 額	売 付 額
外	アメリカ	千アメリカ・ドル 1,158	千アメリカ・ドル 3,047 (—)
	カナダ	千カナダ・ドル 2,679	千カナダ・ドル 3,009 (—)
	オーストラリア	千オーストラリア・ドル —	千オーストラリア・ドル 427 (—)
	イギリス	千イギリス・ポンド —	千イギリス・ポンド 880 (—)
	デンマーク	千デンマーク・クローネ —	千デンマーク・クローネ 9,651 (—)
	ポーランド	千ポーランド・ズロチ 15,999	千ポーランド・ズロチ (21,093)
	ユーロ (アイルランド)	千ユーロ —	千ユーロ 263 (—)
	ユーロ (スペイン)	千ユーロ —	千ユーロ 1,280 (—)
	国 ユーロ (ユーロ 通貨計)	千ユーロ —	千ユーロ 1,544 (—)

(注1) 金額は受渡し代金 (経過利子分は含まれておりません)。

(注2) ()内は償還による減少分で、上段の数字には含まれておりません。

(注3) 単位未満は切捨て。

■ 主要な売買銘柄

公 社 債

(2021年4月13日から2021年10月11日まで)

当		期	
買	付	売	付
銘	柄 金 額	銘	柄 金 額
	千円		千円
CANADIAN GOVERNMENT BOND (カナダ) 0.5% 2030/12/1	237,691	United States Treasury Note/Bond (アメリカ) 2.25% 2027/8/15	334,964
Poland Government Bond (ポーランド) 1.25% 2030/10/25	220,178	CANADIAN GOVERNMENT BOND (カナダ) 1.5% 2026/6/1	266,918
Poland Government Bond (ポーランド) 0.75% 2025/4/25	170,529	DANISH GOVERNMENT BOND (デンマーク) 1.75% 2025/11/15	170,533
United States Treasury Note/Bond (アメリカ) 1.125% 2040/8/15	126,791	SPANISH GOVERNMENT BOND (スペイン) 1.95% 2026/4/30	131,006
Poland Government Bond (ポーランド) 4% 2023/10/25	63,372	United Kingdom Gilt (イギリス) 5% 2025/3/7	104,889
		SPANISH GOVERNMENT BOND (スペイン) 2026/1/31	38,722
		IRISH TREASURY (アイルランド) 1% 2026/5/15	35,285
		AUSTRALIAN GOVERNMENT BOND (オーストラリア) 4.75% 2027/4/21	34,409
		United Kingdom Gilt (イギリス) 1.5% 2026/7/22	29,109

(注1) 金額は受渡し代金 (経過利子分は含まれておりません)。

(注2) 単位未満は切捨て。

■組入資産明細表

(1) 外国（外貨建）公社債（通貨別）

作成期 区分	額面金額	当期			期末			
		評価額		組入比率	うちB格 以下組入比率	残存期間別組入比率		
		外貨建金額	邦貨換算金額			5年以上	2年以上	2年未満
アメリカ	千アメリカ・ドル 43,452	千アメリカ・ドル 42,579	千円 4,781,648	23.8%	%	% 23.8	% -	% -
カナダ	千カナダ・ドル 29,934	千カナダ・ドル 29,907	2,694,100	13.4	-	5.4	8.1	-
オーストラリア	千オーストラリア・ドル 23,857	千オーストラリア・ドル 30,244	2,485,765	12.4	-	12.4	-	-
イギリス	千イギリス・ポンド 14,931	千イギリス・ポンド 16,069	2,461,395	12.3	-	5.9	6.3	-
デンマーク	千デンマーク・クローネ 25,700	千デンマーク・クローネ 31,592	551,927	2.8	-	0.8	1.9	-
ノルウェー	千ノルウェー・クローネ 20,000	千ノルウェー・クローネ 20,873	274,479	1.4	-	-	1.4	-
スウェーデン	千スウェーデン・クローネ 27,860	千スウェーデン・クローネ 29,090	373,812	1.9	-	1.0	0.9	-
ポーランド	千ポーランド・ズロチ 41,100	千ポーランド・ズロチ 41,370	1,167,749	5.8	-	4.7	1.1	-
ユーロ（アイルランド）	千ユーロ 5,559	千ユーロ 5,986	778,300	3.9	-	1.7	2.2	-
ユーロ（ベルギー）	千ユーロ 1,500	千ユーロ 2,464	320,427	1.6	-	1.6	-	-
ユーロ（フランス）	千ユーロ 4,750	千ユーロ 7,337	953,932	4.8	-	4.8	-	-
ユーロ（ドイツ）	千ユーロ 695	千ユーロ 1,078	140,177	0.7	-	0.7	-	-
ユーロ（スペイン）	千ユーロ 18,906	千ユーロ 20,646	2,684,097	13.4	-	6.5	6.9	-
ユーロ（小計）	31,411	37,514	4,876,935	24.3	-	15.2	9.1	-
合計	-	-	19,667,814	98.1	-	69.2	28.8	-

(注1) 邦貨換算金額は、期末の時価を対顧客直物電信売買相場の仲値をもとに投資信託協会が定める計算方法により算出されるレートで邦貨換算したものです。

(注2) 組入比率は、純資産総額に対する評価額の割合。

(注3) 額面金額、評価額の単位未満は切捨て。

(注4) 評価額および格付情報については金融商品取引業者、価格情報会社等よりデータを入手しています。

(2) 外国（外貨建）公社債（銘柄別）

区分	銘柄	種類	年利率	額面金額	期末			償還年月日
					評価額	外貨建金額	邦貨換算金額	
アメリカ	United States Treasury Note/Bond	国債証券	2.2500%	千アメリカ・ドル 14,968	千アメリカ・ドル 15,858	千円 1,780,864	2027/08/15	
	United States Treasury Note/Bond	国債証券	1.1250	1,300	1,102	123,862	2040/08/15	
	United States Treasury Note/Bond	国債証券	0.8750	27,183	25,618	2,876,921	2030/11/15	
通貨小計	銘柄数 金額	3銘柄		43,452	42,579	4,781,648		
カナダ	CANADIAN GOVERNMENT BOND	国債証券	3.5000	千カナダ・ドル 1,500	千カナダ・ドル 1,917	172,748	2045/12/01	
	CANADIAN GOVERNMENT BOND	国債証券	1.5000	6,743	6,853	617,346	2026/06/01	
	CANADIAN GOVERNMENT BOND	国債証券	0.5000	11,046	10,038	904,237	2030/12/01	
	CANADA HOUSING TRUST	特殊債券	2.5500	2,815	2,953	266,066	2025/03/15	
	CANADA HOUSING TRUST	特殊債券	2.2500	7,830	8,145	733,701	2025/12/15	
通貨小計	銘柄数 金額	5銘柄		29,934	29,907	2,694,100		
オーストラリア	AUSTRALIAN GOVERNMENT BOND	国債証券	4.7500	千オーストラリア・ドル 1,957	千オーストラリア・ドル 2,350	193,206	2027/04/21	
	AUSTRALIAN GOVERNMENT BOND	国債証券	3.2500	2,900	3,299	271,226	2029/04/21	
	AUSTRALIAN GOVERNMENT BOND	国債証券	4.5000	19,000	24,593	2,021,332	2033/04/21	
通貨小計	銘柄数 金額	3銘柄		23,857	30,244	2,485,765		

ダイワ・外債ソブリン・マザーファンド

区分	銘柄	種類	年利	率	額面金額	評価額		償還年月日
						外貨建金額	邦貨換算金額	
イギリス	United Kingdom Gilt	国債証券	1.5000	%	千イギリス・ポンド	千イギリス・ポンド	千円	2026/07/22
	United Kingdom Gilt	国債証券	1.6250		4,320	4,485	687,070	2028/10/22
	United Kingdom Gilt	国債証券	0.2500		3,200	3,362	515,038	2031/07/31
	United Kingdom Gilt	国債証券	5.0000		3,095	2,841	435,272	2025/03/07
	United Kingdom Gilt	国債証券	4.2500		3,315	3,807	583,227	2046/12/07
通貨小計	銘柄数 金額	5銘柄			14,931	16,069	2,461,395	
デンマーク	DANISH GOVERNMENT BOND	国債証券	4.5000		千デンマーク・クローネ	千デンマーク・クローネ	166,955	2039/11/15
	DANISH GOVERNMENT BOND	国債証券	1.7500		5,500	9,556	384,972	2025/11/15
通貨小計	銘柄数 金額	2銘柄			25,700	31,592	551,927	
ノルウェー	NORWEGIAN GOVERNMENT BOND	国債証券	3.0000		千ノルウェー・クローネ	千ノルウェー・クローネ	274,479	2024/03/14
通貨小計	銘柄数 金額	1銘柄			20,000	20,873	274,479	
スウェーデン	SWEDISH GOVERNMENT BOND	国債証券	1.5000		千スウェーデン・クローネ	千スウェーデン・クローネ	181,787	2023/11/13
	SWEDISH GOVERNMENT BOND	国債証券	1.0000		13,630	14,146	192,025	2026/11/12
通貨小計	銘柄数 金額	2銘柄			27,860	29,090	373,812	
ポーランド	Poland Government Bond	国債証券	0.7500		千ポーランド・ズロチ	千ポーランド・ズロチ	164,322	2025/04/25
	Poland Government Bond	国債証券	1.2500		6,000	5,821	206,451	2030/10/25
	Poland Government Bond	国債証券	4.0000		8,000	7,314	62,475	2023/10/25
	Poland Government Bond	国債証券	2.7500		2,100	2,213	734,499	2028/04/25
通貨小計	銘柄数 金額	4銘柄			25,000	26,021	1,167,749	
ユーロ(アイルランド)	IRISH TREASURY	国債証券	1.0000		千ユーロ	千ユーロ	440,223	2026/05/15
	IRISH TREASURY	国債証券	1.1000		3,172	3,386	338,077	2029/05/15
国小計	銘柄数 金額	2銘柄			5,559	5,986	778,300	
ユーロ(ベルギー)	Belgium Government Bond	国債証券	3.7500		千ユーロ	千ユーロ	320,427	2045/06/22
国小計	銘柄数 金額	1銘柄			1,500	2,464	320,427	
ユーロ(フランス)	FRENCH GOVERNMENT BOND	国債証券	3.2500		千ユーロ	千ユーロ	953,932	2045/05/25
国小計	銘柄数 金額	1銘柄			4,750	7,337	953,932	
ユーロ(ドイツ)	GERMAN GOVERNMENT BOND	国債証券	2.5000		千ユーロ	千ユーロ	140,177	2046/08/15
国小計	銘柄数 金額	1銘柄			695	1,078	140,177	
ユーロ(スペイン)	SPANISH GOVERNMENT BOND	国債証券	1.9500		千ユーロ	千ユーロ	1,241,554	2026/04/30
	SPANISH GOVERNMENT BOND	国債証券	1.4000		8,660	9,550	1,296,340	2028/04/30
	SPANISH GOVERNMENT BOND	国債証券	-		9,136	9,971	146,201	2026/01/31
国小計	銘柄数 金額	3銘柄			1,110	1,124	2,684,097	
通貨小計	銘柄数 金額	8銘柄			18,906	20,646	4,876,935	
合計	銘柄数 金額	33銘柄			31,411	37,514	19,667,814	

(注1) 邦貨換算金額は、期末の時価を対顧客直物電信売買相場の仲値をもとに投資信託協会が定める計算方法により算出されるレートで邦貨換算したものです。

(注2) 額面金額、評価額の単位未満は切捨て。

■投資信託財産の構成

2021年10月11日現在

項 目	当 期 末	
	評 価 額	比 率
	千円	%
公社債	19,667,814	97.9
コール・ローン等、その他	418,220	2.1
投資信託財産総額	20,086,034	100.0

- (注1) 評価額の単位未満は切捨て。
 (注2) 外貨建資産は、期末の時価を対顧客直物電信売買相場の仲値をもとに投資信託協会が定める計算方法により算出されるレートで邦貨換算したものです。なお、10月11日における邦貨換算レートは、1アメリカ・ドル=112.30円、1カナダ・ドル=90.08円、1オーストラリア・ドル=82.19円、1イギリス・ポンド=153.17円、1デンマーク・クローネ=17.47円、1ノルウェー・クローネ=13.15円、1スウェーデン・クローネ=12.85円、1チェコ・コルナ=5.108円、1ポーランド・ズロチ=28.226円、1ユーロ=130.00円です。
 (注3) 当期末における外貨建純資産(20,042,527千円)の投資信託財産総額(20,086,034千円)に対する比率は、99.8%です。

■資産、負債、元本および基準価額の状況

2021年10月11日現在

項 目	当 期 末
(A) 資産	20,631,194,634円
コール・ローン等	140,522,257
公社債(評価額)	19,667,814,625
未収入金	549,871,903
未収利息	137,518,987
前払費用	4,677,593
差入委託証拠金	130,789,269
(B) 負債	574,131,580
未払金	545,615,490
未払解約金	28,516,090
(C) 純資産総額(A-B)	20,057,063,054
元本	10,657,992,880
次期繰越損益金	9,399,070,174
(D) 受益権総口数	10,657,992,880口
1万口当り基準価額(C/D)	18,819円

- * 期首における元本額は11,224,863,833円、当作成期間中における追加設定元本額は87,395,523円、同解約元本額は654,266,476円です。
 * 当期末における当マザーファンドを投資対象とする投資信託の元本額は、
 ダイワFOSs用外債ソブリン・オープン(適格機関投資家専用) 1,300,563,911円
 ダイワ外債ソブリン・オープン(毎月分配型) 647,068,520円
 ダイワ・バランス3資産(外債・海外リート・好配当日本株) 40,798,790円
 安定重視ポートフォリオ(奇数月分配型) 128,351,859円
 インカム重視ポートフォリオ(奇数月分配型) 228,873,956円
 成長重視ポートフォリオ(奇数月分配型) 336,929,466円
 京都応援バランスファンド(隔月分配型) 170,813,045円
 6資産バランスファンド(分配型) 807,748,460円
 6資産バランスファンド(成長型) 106,969,315円
 ダイワ海外ソブリン・ファンド(毎月分配型) 4,400,498,875円
 世界6資産均等分散ファンド(毎月分配型) 46,119,653円
 ダイワ外債ソブリン・ファンド(毎月分配型) 176,109,613円
 兵庫応援バランスファンド(毎月分配型) 705,407,433円
 ダイワ・株/債券/コモディティ・バランスファンド 165,503,250円
 ダイワ資産分散インカムオープン(奇数月決算型) 715,789,590円
 ダイワ海外ソブリン・ファンド(1年決算型) 17,404,936円
 四国アライアンス 地域創生ファンド(年1回決算型) 519,692,195円
 四国アライアンス 地域創生ファンド(年2回決算型) 143,350,013円
 です。
 * 当期末の計算口数当りの純資産額は18,819円です。

■損益の状況

当期 自2021年4月13日 至2021年10月11日

項 目	当 期
(A) 配当等収益	185,516,469円
受取利息	185,810,127
支払利息	△ 293,658
(B) 有価証券売買損益	△ 69,209,141
売買益	315,760,085
売買損	△ 384,969,226
(C) その他費用	△ 2,968,181
(D) 当期損益金(A+B+C)	113,339,147
(E) 前期繰越損益金	9,792,763,412
(F) 解約差損益金	△ 585,117,375
(G) 追加信託差損益金	78,084,990
(H) 合計(D+E+F+G)	9,399,070,174
次期繰越損益金(H)	9,399,070,174

- (注1) 解約差損益金とは、一部解約時の解約価額と元本との差額をいい、元本を下回る場合は利益として、上回る場合は損失として処理されます。
 (注2) 追加信託差損益金とは、追加信託金と元本との差額をいい、元本を下回る場合は損失として、上回る場合は利益として処理されます。

ダイワ・グローバルREIT・マザーファンド

運用報告書 第33期 (決算日 2021年9月15日)

(作成対象期間 2021年3月16日～2021年9月15日)

ダイワ・グローバルREIT・マザーファンドの運用状況をご報告申し上げます。

★当ファンドの仕組みは次の通りです。

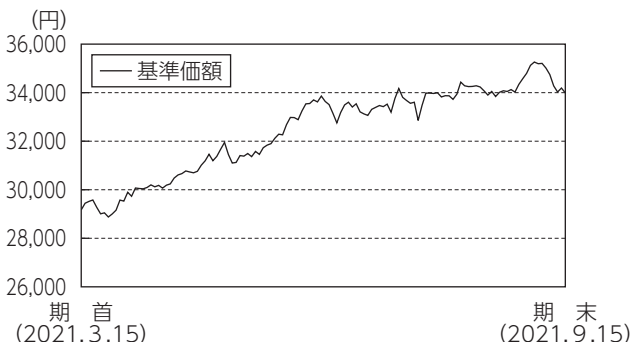
運用方針	信託財産の中長期的な成長をめざして運用を行ないます。
主要投資対象	海外の金融商品取引所上場（上場予定を含みます。）および店頭登録（登録予定を含みます。）の不動産投資信託の受益証券または不動産投資法人の投資証券
投資信託証券 組入制限	無制限

大和アセットマネジメント

Daiwa Asset Management

大和アセットマネジメント株式会社
東京都千代田区丸の内一丁目9番1号
<https://www.daiwa-am.co.jp/>

■当作成期中の基準価額と市況等の推移



年 月 日	基準 価 額		S & P先進国REIT指数 (除く日本、円換算)		投資信託証券 組入比率
	円	%	騰落率 (参考指数)	騰落率	
(期首)2021年3月15日	29,171	-	25,641	-	95.8
3月末	29,895	2.5	26,149	2.0	95.3
4月末	31,462	7.9	27,387	6.8	95.2
5月末	32,288	10.7	28,016	9.3	96.0
6月末	33,125	13.6	28,904	12.7	95.0
7月末	33,823	15.9	29,657	15.7	94.1
8月末	34,574	18.5	30,275	18.1	96.7
(期末)2021年9月15日	33,990	16.5	29,786	16.2	96.9

- (注1) 騰落率は期首比。
 (注2) S & P先進国REIT指数(除く日本、円換算)は、S & P先進国REIT指数(除く日本、米ドルベース)をもとに円換算し、当ファンド設定日を10,000として大和アセットマネジメントが計算したものです。S & P先進国REIT指数(除く日本、米ドルベース)の所有権およびその他一切の権利は、S&P Dow Jones Indices LLCが有しています。S&P Dow Jones Indices LLCは、同指数の算出にかかる誤謬等に関し、いかなる者に対しても責任を負うものではありません。
 (注3) 海外の指数は、基準価額への反映を考慮して、現地前営業日の終値を採用しています。
 (注4) 指数値は、指数提供会社により過去に遡って修正される場合があります。上記の指数は直近で知り得るデータを使用しております。

《運用経過》

◆基準価額等の推移について

【基準価額・騰落率】

期首：29,171円 期末：33,990円 騰落率：16.5%

【基準価額の主な変動要因】

海外リート市況が総じて上昇したことなどが主なプラス要因となり、基準価額は上昇しました。くわしくは「投資環境について」をご参照ください。

◆投資環境について

○海外リート市況

海外リート市況は、総じて上昇となりました。

海外リート市況は、米国では、長期金利の低下や新型コロナウイルスのワクチン普及、米国リートの好調な業績発表などを好感し、上昇しました。欧州では、感染再拡大が懸念されたものの、ワクチン接種の進展や隔離措置の緩和などから、英国やドイツを中心に上昇しました。アジア・オセアニアでは、長期金利の安定や業績期待

の高まりを背景に、オーストラリアやシンガポールが上昇しました。

○為替相場

為替相場において、主要通貨は対円でまちまちの展開となりました。

当作成期首から2021年6月にかけては、利上げ観測の高まりから米ドルは上昇(円安)しました。7月以降は、新型コロナウイルスの新規感染者数が増加し、景気減速懸念から米国金利が低下したことなどを受けて、米ドルは弱含みしました。当作成期首と比較して、米ドルは対円で上昇し、ユーロ、オーストラリア・ドルは対円で下落(円高)しました。

◆前作成期末における「今後の運用方針」

安定的な配当利回りの確保と信託財産の中長期的な成長をめざして運用を行います。外貨建資産の運用にあたっては、C & Sに運用の指図にかかる権限を委託します。海外リートへの投資にあたっては、個別銘柄の投資価値を分析して、配当利回り、期待される成長性、割安度などを勘案し投資銘柄を選定し、分散投資を行います。

※C & S：コーヘン&スティアーズ・キャピタル・マネジメント・インク

◆ポートフォリオについて

当ファンドは、外貨建資産の運用にあたって、C & Sに運用の指図にかかる権限を委託しております。

当ファンドでは、信託財産の中長期的な成長をめざし保有不動産の価値などと比べて魅力的であると考えられる銘柄に着目するとともに、安定的な配当利回りの確保をめざしてポートフォリオを構築しました。

国・地域別配分では、大きなリスクを取らず各地域にバランス良く投資を行いました。米国では、需給改善が期待されたヘルスケアリートなどに注目しました。欧州では、安定したキャッシュフロー成長が見込まれるセクターである貸倉庫を保有するリートやヘルスケアリートに、アジア・オセアニアでは、オーストラリアの各種不動産リートなどに注目しました。

◆ベンチマークとの差異について

当ファンドは運用の評価または目標基準となるベンチマークを設けておりません。

当作成期の当ファンドの基準価額と参考指数の騰落率は、「当作成期中の基準価額と市況等の推移」をご参照ください。

《今後の運用方針》

安定的な配当利回りの確保と信託財産の中長期的な成長をめざして運用を行います。外貨建資産の運用にあたっては、C & Sに運用の指図にかかる権限を委託します。海外リートへの投資にあたっては、個別銘柄の投資価値を分析して、配当利回り、期待される成長性、割安度などを勘案し投資銘柄を選定し、分散投資を行います。

■ 1万口当りの費用の明細

項目	当期
売買委託手数料 (投資信託証券)	11円 (11)
有価証券取引税 (投資信託証券)	9 (9)
その他費用 (保管費用) (その他)	4 (4) (1)
合計	24

(注1) 費用の項目および算出法については前掲しております項目の概要をご参照ください。

(注2) 項目ごとに円未満を四捨五入してあります。

■ 売買および取引の状況
投資信託証券

(2021年3月16日から2021年9月15日まで)

	買付		売付	
	口数	金額	口数	金額
外	千口 1,896.578 ()	千アメリカ・ドル 105,120 ()	千口 1,660.125 ()	千アメリカ・ドル 113,062 ()
	千口 845.748 ()	千カナダ・ドル 18,884 ()	千口 384.355 ()	千カナダ・ドル 17,499 ()
国	千口 5,651.562 ()	千オーストラリア・ドル 24,318 (△ 237)	千口 7,251.183 ()	千オーストラリア・ドル 31,033 ()

	買付		売付	
	口数	金額	口数	金額
外	千口 232.9 ()	千香港ドル 17,505 ()	千口 240.3 ()	千香港ドル 18,031 ()
	千口 16,682.9 ()	千シンガポール・ドル 28,883 (△ 43)	千口 10,847.5 ()	千シンガポール・ドル 22,405 ()
	千口 449.322 ()	千ニューージーランド・ドル 1,102 ()	千口 155.238 ()	千ニューージーランド・ドル 352 ()
	千口 7,189.365 (7.693)	千イギリス・ポンド 21,150 (63)	千口 3,614.823 ()	千イギリス・ポンド 20,688 ()
国	千口 305.206 (7.62)	千ユーロ 6,935 ()	千口 7.553 ()	千ユーロ 236 ()
	千口 295.743 (4.366)	千ユーロ 14,783 (227)	千口 82.132 ()	千ユーロ 5,142 ()
	千口 426.929 (3.232)	千ユーロ 15,857 (144)	千口 393.582 ()	千ユーロ 15,377 ()
	千口 — ()	千ユーロ — (△ 145)	千口 287.301 ()	千ユーロ 4,208 ()
	千口 248.91 ()	千ユーロ 2,342 (△ 97)	千口 264.432 ()	千ユーロ 2,438 ()
	千口 1,276.788 (15.218)	千ユーロ 39,918 (129)	千口 1,035 ()	千ユーロ 27,404 ()

(注1) 金額は受渡し代金。

(注2) 買付()内は分割割当、合併等による増減分で、上段の数字には含まれておりません。

(注3) 売付()内は償還による減少分で、上段の数字には含まれておりません。

(注4) 金額の単位未満は切捨て。

■ 主要な売買銘柄
投資信託証券

(2021年3月16日から2021年9月15日まで)

当				期				
買	銘柄	付		平均単価	売	付		
		口数	金額			口数	金額	
		千口	千円	円		千口	千円	円
	RIOCAN REAL ESTATE INVST TR (カナダ)	845.748	1,670,171	1,974	ALLIED PROPERTIES REAL ESTAT (カナダ)	384.355	1,550,415	4,033
	WELLTOWER INC (アメリカ)	146.866	1,348,493	9,181	EQUINIX INC (アメリカ)	13.428	1,206,294	89,834
	AVALONBAY COMMUNITIES INC (アメリカ)	56.427	1,337,763	23,707	KEPPEL DC REIT (シンガポール)	5,282.5	1,100,328	208
	UNIBAIL-RODAMCO-WESTFIELD (フランス)	123.631	1,200,224	9,708	INVITATION HOMES INC (アメリカ)	285.219	1,069,061	3,748
	EQUINIX INC (アメリカ)	13.115	1,035,441	78,950	MIRVAC GROUP (オーストラリア)	4,285.036	974,416	227
	DIGITAL REALTY TRUST INC (アメリカ)	59.457	1,033,136	17,376	DIGITAL REALTY TRUST INC (アメリカ)	56.042	958,336	17,100
	FRASERS LOGISTICS & COMMERCI (シンガポール)	8,118	994,322	122	EXTRA SPACE STORAGE INC (アメリカ)	49.117	894,282	18,207
	DEXUS (オーストラリア)	978.169	834,210	852	KLEPIERRE (フランス)	299.889	890,857	2,970
	KLEPIERRE (フランス)	297.573	817,997	2,748	WELLTOWER INC (アメリカ)	104.49	847,126	8,107
	EUROCOMMERCIAL PROPRIETE-CV (オランダ)	280.595	797,926	2,843	SUN COMMUNITIES INC (アメリカ)	40.229	825,370	20,516

(注1) 金額は受渡し代金。

(注2) 金額の単位未満は切捨て。

■組入資産明細表
外国投資信託証券

銘柄	期首		当期		期末	
	口数	口数	評価額	評価額	評価額	評価額
(アメリカ)	千口	千口	千アメリカ・ドル	千口	千口	千円
AVALONBAY COMMUNITIES INC			8,455	927,121		
SIMON PROPERTY GROUP INC	161.276	193.376	25,053	2,747,148		
EQUINIX INC	23.504	23.191	19,361	2,123,036		
HOST HOTELS & RESORTS INC	808.072	1,094.434	18,200	1,995,677		
CYRUSONE INC	198.334	198.334	15,184	1,664,975		
KIMCO REALTY CORP	124.934	444.274	9,654	1,058,569		
HEALTHCARE TRUST OF AME-CL A	234.015	275.382	8,448	926,402		
PARK HOTELS & RESORTS INC	85.053	-	-	-		
INVITATION HOMES INC	362.56	235.172	9,543	1,046,420		
AMERICOLD REALTY TRUST	197.746	217.467	7,678	841,976		
VICI PROPERTIES INC	547.735	557.328	16,675	1,828,441		
APARTMENT INCOME REIT CO	130.885	184.174	9,286	1,018,215		
VENTAS INC	323.698	236.197	13,555	1,486,343		
WEYERHAEUSER CO	129.012	129.012	4,398	482,242		
VEREIT INC	377.427	424.905	20,348	2,231,235		
SPIRIT REALTY CAPITAL INC	142.579	131.771	6,542	717,377		
SUN COMMUNITIES INC	98.014	61.05	12,194	1,337,086		
PROLOGIS INC	158.871	135.689	17,985	1,972,118		
COUSINS PROPERTIES INC	-	159.414	5,949	652,344		
SITE CENTERS CORP	137.129	137.129	2,150	235,767		
DUKE REALTY CORP	523.253	504.87	25,531	2,799,504		
ESSEX PROPERTY TRUST INC	52.483	50.517	16,390	1,797,245		
WELLTOWER INC	230.916	273.292	23,923	2,623,264		
HEALTHPEAK PROPERTIES INC	543.107	559.38	19,785	2,169,454		
KILROY REALTY CORP	80.413	-	-	-		
MID-AMERICA APARTMENT COMM	38.486	-	-	-		
REALTY INCOME CORP	-	22.628	1,543	169,239		
PUBLIC STORAGE	105.243	92.735	29,435	3,227,651		
REGENCY CENTERS CORP	37.451	86.647	5,849	641,401		
UDR INC	383.75	385.502	20,608	2,259,769		
AGREE REALTY CORP	51.679	55.255	3,929	430,834		
OMEGA HEALTHCARE INVESTORS	94.435	-	-	-		
DIGITAL REALTY TRUST INC	82.008	85.423	13,173	1,444,428		
EXTRA SPACE STORAGE INC	110.391	63.98	11,744	1,287,748		
MEDICAL PROPERTIES TRUST INC	245.314	-	-	-		
アメリカ・ドル 通貨計	6,819,773 32銘柄	7,056,226 30銘柄	402,581	44,143,043 <48.1%>		
(カナダ)	千口	千口	千カナダ・ドル	千口	千口	千円
RIOCAN REAL ESTATE INVST TR	-	845.748	19,071	1,647,024		
ALLIED PROPERTIES REAL ESTAT	384.355	-	-	-		
カナダ・ドル 通貨計	384.355 1銘柄	845.748 1銘柄	19,071	1,647,024 < 1.8%>		
(オーストラリア)	千口	千口	千オーストラリア・ドル	千口	千口	千円
DEXUS/AU	-	1,149.34	12,378	992,747		
HEALTHCO HEALTHCARE & WELLNESS REI	-	3,369.909	7,615	610,802		
NATIONAL STORAGE REIT	6,328.86	5,158.763	12,174	976,409		
MIRVAC GROUP	14,015.541	10,182.341	30,954	2,482,536		
GOODMAN GROUP	2,177.062	2,080.452	46,830	3,755,844		
CHARTER HALL GROUP	2,544.576	2,076.183	36,582	2,933,904		
INGENIA COMMUNITIES GROUP	2,316.471	1,765.901	11,266	903,569		
オーストラリア・ドル 通貨計	27,382.51 5銘柄	25,782.889 7銘柄	157,803	12,655,812 <13.8%>		
(香港)	千口	千口	千香港ドル	千口	千口	千円
LINK REIT	2,846.392	2,838.992	196,174	2,766,058		
香港・ドル 通貨計	2,846.392 1銘柄	2,838.992 1銘柄	196,174	2,766,058 < 3.0%>		
(シンガポール)	千口	千口	千シンガポール・ドル	千口	千口	千円
KEPPEL DC REIT	5,595.841	1,275.541	3,239	264,308		
FRASERS LOGISTICS & COMMERCIAL	3,826.9	7,981.4	11,892	970,172		
CAPITALAND INTEGRATED COMMERCIAL	10,213.932	12,322.932	24,892	2,030,715		
KEPPEL REIT	9,893.8	13,322.6	14,255	1,162,937		
PARKWAYLIFE REAL ESTATE	4,528.477	4,991.877	23,711	1,934,377		
シンガポール・ドル 通貨計	34,058.95 5銘柄	39,894.35 5銘柄	77,991	6,362,512 < 6.9%>		

銘柄	期首		当期		期末	
	口数	口数	評価額	評価額	評価額	評価額
(ニュージーランド)	千口	千口	千ニュージーランド・ドル	千口	千口	千円
GOODMAN PROPERTY TRUST	3,978.868	4,272.952	11,109	863,443		
ニュージーランド・ドル 通貨計	3,978.868 1銘柄	4,272.952 1銘柄	11,109	863,443 < 0.9%>		
(イギリス)	千口	千口	千イギリス・ポンド	千口	千口	千円
ASSURA PLC	8,042.487	8,252.211	6,255	946,971		
NEWRIVER REIT PLC	-	1,733.771	1,288	195,019		
SEGRO PLC	1,328.353	1,000.647	12,778	1,934,501		
UNITE GROUP PLC/THE	160.534	-	-	-		
BRITISH LAND CO PLC	2,321.315	2,318.198	11,998	1,816,527		
GREAT PORTLAND ESTATES PLC	-	376.154	2,890	437,629		
DERWENT LONDON PLC	115.04	56.093	2,068	313,097		
WORKSPACE GROUP PLC	280.213	412.194	3,662	554,442		
SAFESTORE HOLDINGS PLC	628.741	548.558	6,176	935,100		
BIG YELLOW GROUP PLC	276.065	138.012	2,017	305,464		
LONDONMETRIC PROPERTY PLC	1,670.591	2,400.754	6,049	915,894		
TRITAX BIG BOX REIT PLC	2,574.076	3,743.058	8,826	1,336,187		
イギリス・ポンド 通貨計	17,397.415 10銘柄	20,979.65 11銘柄	64,012	9,690,835 <10.6%>		
ユーロ (オランダ)	千口	千口	千ユーロ	千口	千口	千円
EUROCOMMERCIAL PROPERTIES NV	-	286.575	5,760	745,767		
NSI NV	49.399	68.097	2,264	293,149		
国小計	49,399 1銘柄	354,672 2銘柄	8,024	1,038,916 < 1.1%>		
ユーロ (ベルギー)	千口	千口	千ユーロ	千口	千口	千円
AEDIFICA	93.751	87.718	10,289	1,332,158		
COFINIMMO	32.046	53.555	7,171	928,431		
BEFIMMO	-	99.277	3,469	449,226		
WAREHOUSES DE PAUW SCA	173.879	282.418	10,720	1,387,994		
XIOR STUDENT HOUSING NV	57.495	52.18	2,650	343,191		
国小計	357,171 4銘柄	575,148 5銘柄	34,301	4,441,002 < 4.8%>		
ユーロ (フランス)	千口	千口	千ユーロ	千口	千口	千円
UNIBAIL-RODAMCO-WESTFIELD	-	93.593	6,255	809,932		
ICADE	113.889	117.768	8,284	1,072,656		
ARGAN	37.609	27.408	3,151	408,679		
GECINA SA	37.974	11.832	1,469	190,260		
KLEPIERRE	706.805	704.489	13,554	1,754,884		
COVIVIO	22.234	-	-	-		
国小計	918,511 5銘柄	955,09 5銘柄	32,716	4,235,812 < 4.6%>		
ユーロ (ドイツ)	千口	千口	千ユーロ	千口	千口	千円
ALSTRIA OFFICE REIT-AG	524.189	236.888	3,797	491,638		
国小計	524,189 1銘柄	236,888 1銘柄	3,797	491,638 < 0.5%>		
ユーロ (スペイン)	千口	千口	千ユーロ	千口	千口	千円
MERLIN PROPERTIES SOCIMI SA	495.679	480.157	4,488	581,127		
国小計	495,679 1銘柄	480,157 1銘柄	4,488	581,127 < 0.6%>		
ユーロ通貨計	2,344.949 12銘柄	2,601.955 14銘柄	83,328	10,788,497 <11.8%>		
合 計	95,213.212 67銘柄	104,272.762 70銘柄	-	88,917,228 <96.9%>		

(注1) 邦貨換算金額は、期末の時価を対顧客直物電信売買相場の仲値をもとに投資信託協会が定める計算方法により算出されるレートで邦貨換算したものです。

(注2) < >内は純資産総額に対する評価額の比率。

(注3) 評価額の単位未満は切捨て。

■投資信託財産の構成

2021年9月15日現在

項 目	当 期 末	
	評 価 額	比 率
	千円	%
投資信託証券	88,917,228	96.5
コール・ローン等、その他	3,220,391	3.5
投資信託財産総額	92,137,619	100.0

(注1) 評価額の単位未満は切捨て。

(注2) 外貨建資産は、期末の時価を対顧客直物電信売買相場の仲値をもとに投資信託協会が定める計算方法により算出されるレートで邦貨換算したものです。なお、9月15日における邦貨換算レートは、1アメリカ・ドル=109.65円、1カナダ・ドル=86.36円、1オーストラリア・ドル=80.20円、1香港ドル=14.10円、1シンガポール・ドル=81.58円、1ニュージーランド・ドル=77.72円、1イギリス・ポンド=151.39円、1ユーロ=129.47円です。

(注3) 当期末における外貨建純資産(91,528,186千円)の投資信託財産総額(92,137,619千円)に対する比率は、99.3%です。

■資産、負債、元本および基準価額の状況

2021年9月15日現在

項 目	当 期 末
(A) 資産	92,172,707,743円
コール・ローン等	2,771,145,853
投資信託証券(評価額)	88,917,228,181
未収入金	345,750,666
未収配当金	138,583,043
(B) 負債	413,780,221
未払金	194,180,221
未払解約金	219,600,000
(C) 純資産総額(A-B)	91,758,927,522
元本	26,996,164,609
次期繰越損益金	64,762,762,913
(D) 受益権総口数	26,996,164,609口
1万口当り基準価額(C/D)	33,990円

*期首における元本額は27,318,269,740円、当作成期間中における追加設定元本額は1,496,886,210円、同解約元本額は1,818,991,341円です。

*当期末における当マザーファンドを投資対象とする投資信託の元本額は、ダイワ・グローバル R E I T ・オープン(毎月分配型)22,905,398,116円、ダイワ・バランス3資産(外債・海外リート・好配当日本株)24,486,401円、安定重視ポートフォリオ(奇数月分配型)9,977,561円、インカム重視ポートフォリオ(奇数月分配型)8,856,399円、成長重視ポートフォリオ(奇数月分配型)45,513,945円、6資産バランスファンド(分配型)89,777,921円、6資産バランスファンド(成長型)233,525,356円、リゾナワールド・リート・ファンド1,098,056,267円、世界6資産均等分散ファンド(毎月分配型)26,060,531円、常陽3分法ファンド112,412,478円、ダイワ資産分散インカムオープン(奇数月決算型)27,830,203円、DCダイワ・ワールドアセット(六つの羽/安定コース)302,982,607円、DCダイワ・ワールドアセット(六つの羽/6分散コース)384,976,578円、DCダイワ・ワールドアセット(六つの羽/成長コース)555,105,736円、グローバル R E I T ファンド2021-07(適格機関投資家専用)881,939,728円、ライフハーモニー(ダイワ世界資産分散ファンド)(分配型)246,449,138円、ダイワ外国3資産バランス・ファンド(部分為替ヘッジあり)19,595,332円、ダイワ外国3資産バランス・ファンド(為替ヘッジなし)23,220,312円です。

*当期末の計算口数当りの純資産額は33,990円です。

■損益の状況

当期 自2021年3月16日 至2021年9月15日

項 目	当 期
(A) 配当等収益	1,159,945,113円
受取配当金	1,160,509,494
受取利息	6,553
支払利息	△ 570,934
(B) 有価証券売買損益	11,682,752,427
売買益	13,358,479,618
売買損	△ 1,675,727,191
(C) その他費用	△ 11,143,469
(D) 当期損益金(A+B+C)	12,831,554,071
(E) 前期繰越損益金	52,370,563,565
(F) 解約差損益金	△ 4,007,443,513
(G) 追加信託差損益金	3,568,088,790
(H) 合計(D+E+F+G)	64,762,762,913
次期繰越損益金(H)	64,762,762,913

(注1) 解約差損益金とは、一部解約時の解約価額と元本との差額をいい、元本を下回る場合は利益として、上回る場合は損失として処理されます。

(注2) 追加信託差損益金とは、追加信託金と元本との差額をいい、元本を下回る場合は損失として、上回る場合は利益として処理されます。

ダイワ好配当日本株マザーファンド

運用報告書 第33期 (決算日 2021年10月15日)

(作成対象期間 2021年4月16日～2021年10月15日)

ダイワ好配当日本株マザーファンドの運用状況をご報告申し上げます。

★当ファンドの仕組みは次の通りです。

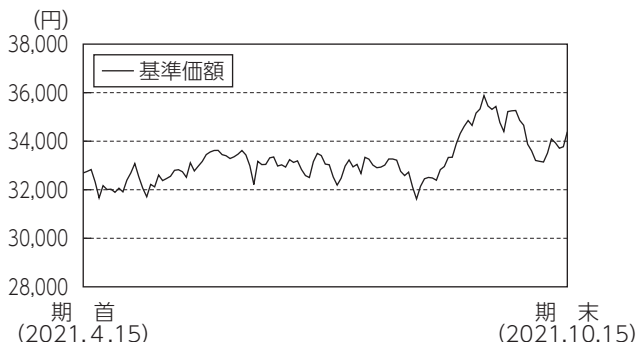
運用方針	信託財産の成長をめざして運用を行ないます。
主要投資対象	わが国の金融商品取引所上場株式（上場予定を含みます。）
株式組入制限	無制限

大和アセットマネジメント

Daiwa Asset Management

大和アセットマネジメント株式会社
東京都千代田区丸の内一丁目9番1号
<https://www.daiwa-am.co.jp/>

■当作成期中の基準価額と市況等の推移



年 月 日	基準 価 額		T O P I X		株 式 組 入 率	株 式 物 率
	円	%	(参考指数)	%		
(期首)2021年 4月15日	32,692	—	1,959.13	—	97.8	—
4 月末	31,912	△2.4	1,898.24	△3.1	97.1	—
5 月末	32,774	0.3	1,922.98	△1.8	97.4	—
6 月末	33,026	1.0	1,943.57	△0.8	97.2	—
7 月末	32,671	△0.1	1,901.08	△3.0	98.9	—
8 月末	32,955	0.8	1,960.70	0.1	97.8	—
9 月末	34,658	6.0	2,030.16	3.6	97.3	—
(期末)2021年10月15日	34,388	5.2	2,023.93	3.3	97.1	—

(注1) 騰落率は期首比。
 (注2) 指数値は、指数提供会社により過去に遡って修正される場合があります。
 上記の指数は直近で知り得るデータを使用しております。
 (注3) 株式先物比率は買建比率－売建比率です。

《運用経過》

◆基準価額等の推移について

【基準価額・騰落率】

期首：32,692円 期末：34,388円 騰落率：5.2%

【基準価額の主な変動要因】

世界各国の経済政策や新型コロナウイルスワクチンへの期待から、国内株式市況が上昇したことにより、基準価額も上昇しました。くわしくは「投資環境について」をご参照ください。

◆投資環境について

○国内株式市況

国内株式市況は上昇しました。

国内株式市況は、当作成期首より、国内で新型コロナウイルスの感染が再拡大して再び行動制限措置がとられたことや、内閣支持率の低下で政局の行方不透明感が増したことから、上値の重い展開となりました。2021年8月下旬以降は、国内のウイルスの感染状況が改善したことを受けて株価は上昇に転じ、9月初めには菅首相が自民党総裁選挙に出馬しないことを表明したことで、来たる衆議院議員選挙での自民党大敗リスクが後退したとの見方から、株価は急騰しました。しかしその後は、世界的にインフレ懸念が台頭したことや中国の大手不動産会社の信用不安問題などを受け、株価は反落しました。

◆前作成期末における「今後の運用方針」

国内株式市場は、景気回復の継続への期待から底堅く推移すると想定されます。2021年度の会社計画は慎重な見通しが提示される可能性が想定されますが、2021年度を通して見れば、国内外の経済対策の

効果や新型コロナウイルスワクチンの接種の普及による景気回復が、企業業績を押し上げると考えます。

こうした投資環境を踏まえ、これまで滞っていた工場投資の再開やDX（デジタルトランスフォーメーション）化に向けたIT（情報技術）投資の進展などの設備投資に関わる企業、脱炭素化に向けた技術やサービスを有し、グリーンリカバリー政策に関わるビジネス展開力を持つ企業などに注目しています。個別銘柄の選別にあたりましては、業績の底打ちと回復をもたらす企業の収益力の変化や、資本効率の改善や株主を重視する経営姿勢を背景とした配当などの株主還元政策における経営陣のメッセージなどに注目することで、パフォーマンスの向上に努めてまいります。

◆ポートフォリオについて

配当利回りや企業業績のほか、PER（株価収益率）やPBR（株価純資産倍率）などのバリュエーション指標、株主還元や資本効率の向上に対する経営姿勢などにも注目し、投資しました。

株式等の組入比率は、おおむね高位で推移させました。業種構成は、小売業、鉄鋼、その他金融業などの組入比率を引き上げた一方、機械、銀行業、電気機器などの組入比率を引き下げました。当作成期末では、化学、電気機器、卸売業などを中心としたポートフォリオとなりました。

個別銘柄では、本田技研や三井物産などを売却した一方で、三菱商事やいすゞ自動車などを買い付けました。三菱商事は、市況上昇による業績拡大に加えて、同業他社に比べて遅れていた株主還元政策やESG（環境・社会・企業統治）関連の開示について、今後の取り組みの進展に注目しました。トラック大手のいすゞ自動車は、高いシェアを誇るタイでの業績回復に加え、中期経営計画で掲げた買収や提携戦略による収益拡大への期待が高まったことや、株主還元政策の向上に注目しました。

◆ベンチマークとの差異について

当ファンドは運用の評価または目標基準となるベンチマークを設けておりません。

当作成期の当ファンドの基準価額と参考指数（TOPIX）の騰落率は、「当作成期中の基準価額と市況等の推移」をご参照ください。参考指数の騰落率を上回った保険業や卸売業をオーバーウェイトとしたことなどがプラス要因となりました。一方、参考指数の騰落率を上回ったサービス業や精密機器をアンダーウェイトとしていたことなどはマイナス要因となりました。

個別銘柄では、日立、富士フィルムホールディングス、AGCなどはプラスに寄与しましたが、第一工業製薬、TDK、アドバンテストなどがマイナス要因となりました。

《今後の運用方針》

新型コロナウイルスのワクチン接種進展や経口治療薬の開発、新政権による経済対策への期待がある一方、グローバルでの生産やサプライチェーン（供給網）がボトルネックとなって、製造業の業績回復に不透明感が高まりつつあるため、株価は上下に振れやすい状況にあると考えます。

こうした投資環境を踏まえ、価格競争力のある製品・サービスを有し、サプライチェーンの混乱下でも原材料コストを価格転嫁できる素材関連企業やテクノロジー関連企業に注目します。また、2020年来の厳しいコロナ禍にあつて収益構造の改善に取り組み、今後の国内経済活動の正常化によって業績の回復が期待される内需関連企業や、脱炭素化への技術やサービスを有し、グリーンリカバリー政策（新型コロナウイルス感染拡大からの経済復興にあたり、環境に配慮した回復をめざす景気刺激策）に関わるビジネス展開力を持つ企業などに注目しています。個別銘柄の選別にあたりましては、変化する外部環境に対応して取り組んで来た構造改革の成果や企業の収益力の変化、株主還元政策に込められた経営陣のメッセージなどに注目することで、パフォーマンスの向上に努めてまいります。

■ 1万口当りの費用の明細

項 目	当 期
売買委託手数料 (株式)	15円 (15)
有価証券取引税	—
その他費用	—
合 計	15

(注1) 費用の項目および算出法については前掲しております項目の概要をご参照ください。

(注2) 項目ごとに円未満を四捨五入してあります。

■ 売買および取引の状況

株 式

(2021年4月16日から2021年10月15日まで)

	買 付		売 付	
	株 数	金 額	株 数	金 額
	千株	千円	千株	千円
国内	1,177.6 (217.4)	2,501,664 (-)	1,661	3,235,590

(注1) 金額は受渡し代金。

(注2) ()内は株式分割、合併等による増減分で、上段の数字には含まれておりません。

(注3) 金額の単位未満は切捨て。

■ 主要な売買銘柄

株 式

(2021年4月16日から2021年10月15日まで)

当				期					
買		付		売		付			
銘	柄	株 数	金 額	平均単価	銘	柄	株 数	金 額	平均単価
		千株	千円	円			千株	千円	円
三菱商事		92.7	309,258	3,336	本田技研		91.1	304,929	3,347
いすゞ自動車		178.6	261,313	1,463	伊藤忠		71.3	232,123	3,255
しまむら		16.6	175,834	10,592	三井物産		77.7	187,214	2,409
伊藤忠		46.9	160,243	3,416	三井住友トラストHD		44.2	163,057	3,689
日本製鉄		72.3	155,634	2,152	ソフトバンク		110.8	156,334	1,410
大日本印刷		53.3	142,541	2,674	タクマ		58.9	108,679	1,845
アサヒグループホールディングス		23.7	125,942	5,314	クボタ		46	107,888	2,345
ワコールホールディングス		48.5	121,409	2,503	日本電信電話		32	103,649	3,239
日本ユニシス		33.7	116,508	3,457	マブチモーター		22	97,805	4,445
オリックス		49.4	105,945	2,144	三菱UFJフィナンシャルG		149	86,877	583

(注1) 金額は受渡し代金。

(注2) 金額の単位未満は切捨て。

■組入資産明細表

国内株式

銘柄	期首 当期末			銘柄	期首 当期末			銘柄	期首 当期末		
	株数	株数	評価額		株数	株数	評価額		株数	株数	評価額
	千株	千株	千円		千株	千株	千円		千株	千株	千円
鉱業 (-)				日本冶金工	24.6	23.8	61,237	セイコーHD	40.2	38.9	94,799
INPEX	73.6	-	-	三菱製鋼	-	30.1	34,855	その他製品 (3.4%)			
建設業 (2.9%)				非鉄金属 (2.2%)				フジールインターナショナル	51.1	49.4	126,661
ミライト・ホールディングス	14.7	-	-	大紀アルミニウム	52.7	43.1	79,519	大日本印刷	66.6	119.9	338,837
オリエンタル白石	304.5	294.4	81,843	三井金属	38.6	37.3	124,768	リンテック	23.2	22.4	57,052
熊谷組	24.3	-	-	住友鉱山	8.3	-	-	任天堂	1.5	-	-
五洋建設	53.2	-	-	住友電工	94.5	91.4	143,406	陸運業 (1.9%)			
住友林業	22.6	22.6	49,313	アサヒHD	11.1	-	-	山九	-	18.7	99,297
大和ハウス	35	34.4	131,683	金属製品 (2.2%)				丸全昭和運輸	14.3	13.8	45,885
エクシオグループ	27.5	26.6	71,979	川田テクノロジーズ	13.1	12.7	50,228	センコーグループHLDGS	108	140.3	142,404
九電工	30.4	29.3	107,970	信和	46.2	-	-	倉庫・運輸関連業 (0.8%)			
食料品 (1.9%)				三和ホールディングス	94.7	91.6	131,720	三井倉庫HOLD	56.5	54.6	126,071
ブルボン	22.8	22.4	52,662	日東精工	80.1	77.4	50,155	情報・通信業 (6.6%)			
アサヒグループホールディング	-	23.7	125,941	マルゼン	32	30.9	69,679	日鉄ソリューションズ	24.1	12.6	47,250
太陽化学	22.6	22.3	38,958	ファインシンター	19.3	18.9	32,262	SRAホールディングス	7.7	7.5	21,532
日本たばこ産業	35.5	34.4	79,911	機械 (4.0%)				伊藤忠テクノソリューション	12.1	29.2	106,142
繊維製品 (2.0%)				タクマ	58.9	-	-	アルゴグラフィックス	28.9	31.1	100,608
富士紡ホールディングス	16.7	16.1	63,675	ソディツク	67.4	84.4	72,752	日本ユニシス	16.9	48.9	152,079
帝国繊維	-	15.1	30,517	フリユー	43.7	56.9	96,047	日本電信電話	81.6	49.6	155,892
セーレン	42	40.6	90,659	サトーホールディングス	17.6	17	44,778	KDDI	113.6	108.6	405,403
ワコールホールディングス	3.8	51.3	119,169	技研製作所	20.8	6.5	29,250	ソフトバンク	110.8	-	-
化学 (13.0%)				クボタ	46	-	-	シーイーシー	28.4	27.5	36,905
旭化成	200.5	200.5	244,008	荏原実業	6.4	-	-	卸売業 (10.2%)			
共和レザー	66.6	64.4	44,114	三精テクノロジーズ	29.4	28.5	24,310	エレマテック	22.4	21.7	24,347
昭和電工	-	27.8	76,811	キトー	58.6	56.6	90,277	アルコニック	65	48.5	82,547
日本曹達	32	30.9	109,695	日本トムソン	73.1	-	-	あいホールディングス	23.3	14.5	31,508
大阪ソーダ	21.9	21.2	56,434	IHI	70.8	68.4	187,416	ダイワボウHD	66	96.5	190,684
信越化学	9.1	8.8	173,316	スター精密	41.7	52.5	80,167	レスターホールディングス	11.5	11.1	20,701
エア・ウォーター	58.6	74.3	129,727	電気機器 (12.2%)				TOKAIホールディングス	191	184.6	164,109
四国化成	46	45.2	62,376	日立	88.5	88.5	591,445	三洋貿易	146.4	103.1	116,399
三菱瓦斯化学	30.8	-	-	富士電機	58	57.1	286,642	コメダホールディングス	32.2	31.6	66,676
東京応化工業	11.3	10.9	75,319	マブチモーター	22	-	-	萩原電気HLDGS	17.9	17.3	37,575
旭有機材	57.3	46.9	65,378	愛知電機	19.6	-	-	ダイトロン	56	42.5	90,822
リケンテクノス	51.4	-	-	EIZO	13	6.8	29,206	伊藤忠	71.3	46.9	155,848
第一工業製薬	46.9	45.3	139,750	TDK	11.3	33.9	127,972	三井物産	77.7	-	-
太陽ホールディングス	11	-	-	アドバンテスト	28	23.8	216,580	スターゼン	21.2	20.8	44,595
富士フィルムHLDGS	43.2	43.2	398,692	村田製作所	17.7	17.7	155,494	三菱商事	-	92.7	342,619
デクセリアルズ	131	126.6	270,417	リコー	139.9	137.8	162,052	稲畑産業	42.2	40.8	69,156
藤森工業	10.4	10	47,250	東京エレクトロン	6.7	6.6	327,030	日鉄物産	28.9	28	143,080
信越ポリマー	127.9	123.7	123,823	輸送用機器 (7.3%)				小売業 (2.5%)			
医薬品 (2.1%)				豊田自動織機	13.6	13.2	127,908	パルグループHLDGS	67.3	67.3	110,304
武田薬品	107.9	99.1	320,291	デンソー	24.9	24	189,648	コジマ	79.6	77	45,122
ゴム製品 (0.6%)				いすゞ自動車	-	172.7	273,902	しまむら	-	16.3	156,806
TOYO TIRE	50	48.3	91,770	トヨタ自動車	51.2	243.5	485,417	丸井グループ	-	36.4	80,771
ガラス・土石製品 (3.5%)				プレス工業	-	116	39,092	銀行業 (5.0%)			
AGC	72.6	71.5	413,270	ミクニ	68.4	67.4	21,500	三菱UFJフィナンシャルG	652.1	609.2	400,305
ニチアス	52.5	50.7	133,239	本田技研	91.1	-	-	りそなホールディングス	147.1	-	-
鉄鋼 (1.5%)				精密機器 (0.6%)				三井住友トラストHD	44.2	-	-
日本製鉄	-	72.3	141,816	ナカニシ	15	-	-	三井住友フィナンシャルG	101.9	95.4	368,911

銘柄	期首	当期末	評価額
	株数	株数	
	千株	千株	千円
証券、商品先物取引業 (0.7%)			
SBIホールディングス	52.5	35.6	106,657
保険業 (5.2%)			
MS & AD	54	52.2	194,653
第一生命HLDGS	114.1	78.9	192,752
東京海上HD	68.3	67.3	414,096
その他金融業 (3.8%)			
プレミアグループ	78.8	60.4	195,394
オリックス	132.4	181.8	399,687

銘柄	期首	当期末	評価額
	株数	株数	
	千株	千株	千円
不動産業 (1.2%)			
ハウスドゥ	48.4	46.8	46,519
東京建物	83.4	80.6	137,261
サービス業 (2.9%)			
日本工営	7.7	7.1	24,708
ディップ	33.1	32	134,560
日本空調サービス	77.2	74.6	59,680
フルキャストホールディングス	-	38.7	101,858
テクノロ・ホールディング	3.9	-	-

銘柄	期首	当期末	評価額
	株数	株数	
	千株	千株	千円
ベルシステム24HLDGS	65.7	72.1	112,043
日本管財	10.2	5.9	16,319
合計	株数、金額	株数	千円
	7,267	7,001	15,534,419
	銘柄数<比率>	銘柄数	<97.1%>
	128銘柄	116銘柄	

(注1) 銘柄欄の()内は国内株式の評価総額に対する各業種の比率。
 (注2) 合計欄の< >内は、純資産総額に対する評価額の比率。
 (注3) 評価額の単位未満は切捨て。

■投資信託財産の構成

2021年10月15日現在

項目	当期末	
	評価額	比率
	千円	%
株式	15,534,419	97.0
コール・ローン等、その他	474,681	3.0
投資信託財産総額	16,009,101	100.0

(注) 評価額の単位未満は切捨て。

■資産、負債、元本および基準価額の状況

2021年10月15日現在

項目	当期末
(A) 資産	16,009,101,832円
コール・ローン等	222,736,598
株式(評価額)	15,534,419,920
未収入金	70,880,114
未収配当金	181,065,200
(B) 負債	9,015,000
未払解約金	9,015,000
(C) 純資産総額(A - B)	16,000,086,832
元本	4,652,755,009
次期繰越損益金	11,347,331,823
(D) 受益権総口数	4,652,755,009口
1万口当り基準価額(C / D)	34,388円

*期首における元本額は4,902,036,062円、当作成期間中における追加設定元本額は236,145,692円、同解約元本額は485,426,745円です。

*当期末における当マザーファンドを投資対象とする投資信託の元本額は、
 ダイワ好配当日本株投信(季節点描) 2,823,708,886円
 ダイワ・バランス3資産(外債・海外リート・好配当日本株) 23,531,017円
 安定重視ポートフォリオ(奇数月分配型) 20,128,437円
 インカム重視ポートフォリオ(奇数月分配型) 18,454,508円
 成長重視ポートフォリオ(奇数月分配型) 334,670,705円
 ダイワ・株/債券/コモディティ・バランスファンド 51,204,498円
 ダイワ資産分散インカムオープン(奇数月決算型) 56,145,511円
 DCダイワ・ワールドアセット(六つの羽/安定コース) 208,697,704円
 DCダイワ・ワールドアセット(六つの羽/6分散コース) 396,426,383円
 DCダイワ・ワールドアセット(六つの羽/成長コース) 719,787,360円
 です。

*当期末の計算口数当りの純資産額は34,388円です。

■損益の状況

当期 自2021年4月16日 至2021年10月15日

項目	当期
(A) 配当等収益	221,252,461円
受取配当金	221,287,350
受取利息	3
その他収益金	837
支払利息	△ 35,729
(B) 有価証券売買損益	599,477,956
売買益	1,272,635,802
売買損	△ 673,157,846
(C) 当期損益金(A + B)	820,730,417
(D) 前期繰越損益金	11,123,630,353
(E) 解約差損益金	△ 1,132,476,255
(F) 追加信託差損益金	535,447,308
(G) 合計(C + D + E + F)	11,347,331,823
次期繰越損益金(G)	11,347,331,823

(注1) 解約差損益金とは、一部解約時の解約価額と元本との差額をいい、元本を下回る場合は利益として、上回る場合は損失として処理されます。
 (注2) 追加信託差損益金とは、追加信託金と元本との差額をいい、元本を下回る場合は損失として、上回る場合は利益として処理されます。