

為替ヘッジ付米国国債 プラス日本株式ファンド (愛称：ぶち債・ちーと株)

運用報告書(全体版) 満期償還

(償還日 2021年3月26日)

(作成対象期間 2020年3月27日～2021年3月26日)

★当ファンドの仕組みは次の通りでした。

商品分類	追加型投信／内外／資産複合	
信託期間	約5年間(2016年4月1日～2021年3月26日)	
運用方針	信託財産の着実な成長と安定した収益の確保をめざして運用を行いません。	
主要投資対象	ベビーファンド	イ. 米国国債マザーファンドの受益証券 ロ. トピックス・インデックス・マザーファンドの受益証券
	米国国債マザーファンド	米国国債
	トピックス・インデックス・マザーファンド	東京証券取引所第一部上場株式(上場予定を含みます。)
組入制限	ベビーファンドのマザーファンド組入上限比率	無制限
	米国国債マザーファンドの株式組入上限比率	純資産総額の10%以下
	トピックス・インデックス・マザーファンドの株式組入上限比率	無制限
分配方針	分配対象額は、経費控除後の配当等収益と売買益(評価益を含みます。)等とし、原則として、信託財産の成長に資することを目的に、配当等収益の中から基準価額の水準等を勘案して分配金額を決定します。ただし、配当等収益が少額の場合には、分配を行わないことがあります。	

受益者のみなさまへ

毎々、格別のご愛顧にあずかり厚くお礼申し上げます。

当ファンドは、米国国債とわが国の株式に投資を行ない、信託財産の着実な成長と安定した収益の確保をめざしており、信託期間中につきましてもそれに沿った運用を行ないました。ここに、謹んで運用状況と償還の内容をお知らせいたします。

今後とも一層のお引立てを賜りますよう、お願い申し上げます。

大和アセットマネジメント

Daiwa Asset Management

大和アセットマネジメント株式会社
東京都千代田区丸の内一丁目9番1号
お問い合わせ先(コールセンター)
TEL 0120-106212
(営業日の9:00～17:00)
<https://www.daiwa-am.co.jp/>

設定以来の運用実績

決算期	基準価額			株式組入率 比	株式先物率 比	公社債組入比率	債券先物率 比	純資産額
	(分配落)	税分 込配 み金	期騰 落 中率					
1 期末 (2017年 3月27日)	円 9,814	円 0	% △ 1.9	% 9.4	% 0.1	% 85.3	% —	百万円 266
2 期末 (2018年 3月26日)	9,681	0	△ 1.4	9.4	0.1	87.4	—	258
3 期末 (2019年 3月26日)	9,845	0	1.7	9.7	0.2	86.2	—	204
4 期末 (2020年 3月26日)	10,606	0	7.7	9.0	0.2	86.5	—	175
償 還 (2021年 3月26日)	10,714.74	—	1.0	—	—	—	—	95

(注 1) 基準価額の騰落率は分配金込み。

(注 2) 組入比率は、マザーファンドの組入比率を当ファンドベースに換算したものを含みます。

(注 3) 先物比率は買建比率－売建比率です。

(注 4) 公社債組入比率は新株予約権付社債券（転換社債券）を除きます。

(注 5) 当ファンドは、ファンドの運用方針に対して適切な比較指数がないため、ベンチマークおよび参考指数を記載しておりません。



運用経過

基準価額等の推移について



■ 基準価額・騰落率

設定時：10,000円

償還時：10,714円74銭（既払分配金0円）

騰落率：7.1%（分配金再投資ベース）

■ 基準価額の主な変動要因

マザーファンドを通じて、米国国債および日本株式に投資した結果、国内株式市況の上昇などがプラス要因となり、基準価額は上昇しました。くわしくは「設定以来の投資環境について」をご参照ください。

為替ヘッジ付米国国債プラス日本株式ファンド

年 月 日	基 準 価 額		株 式 組 入 率 比	株 式 先 物 率 比	公 社 債 率 組 入 比	債 券 先 物 率 比
	円	騰 落 率 %				
(期首) 2020年 3月26日	10,606	—	9.0	0.2	86.5	—
3月末	10,738	1.2	9.6	0.2	85.9	—
4月末	10,794	1.8	10.0	0.2	86.1	—
5月末	10,818	2.0	9.8	0.2	87.1	—
6月末	10,852	2.3	9.5	0.2	88.0	—
7月末	10,874	2.5	9.2	0.1	85.9	—
8月末	10,835	2.2	9.9	0.1	88.0	—
9月末	10,907	2.8	9.7	0.1	87.7	—
10月末	10,773	1.6	9.4	0.2	88.3	—
11月末	10,880	2.6	9.7	0.2	87.3	—
12月末	10,852	2.3	9.9	0.1	87.4	—
2021年 1月末	10,779	1.6	9.5	0.1	88.0	—
2月末	10,718	1.1	—	—	—	—
(償還) 2021年 3月26日	10,714.74	1.0	—	—	—	—

(注) 騰落率は期首比。

設定以来の投資環境について

(2016. 4. 1 ~ 2021. 3. 26)

米国債券市況

信託期間を通して見ると、米国の金利は設定当初と同程度の水準となりました。

当ファンド設定時より金利は低下（債券価格は上昇）しましたが、2016年11月に実施された米国大統領選挙でトランプ氏が勝利したことで、同氏の政策が財政赤字の拡大やインフレの加速をもたらすとの懸念が強まったことなどから、金利は上昇（債券価格は下落）しました。2017年の米国金利はおおむねレンジ内で推移しましたが、2018年に入ると米国での利上げ観測の高まりなどを受けて、米国金利は上昇しました。2019年は、米中貿易交渉が難航することが予想されるなどの世界的な景気減速懸念などから米国で利下げが行われ、金利は低下基調となりました。2020年に入ると、新型コロナウイルスによる世界経済の減速懸念の高まりから、米国金利はさらに低下しました。10月には、米国大統領および議会選挙を控えて、バイデン候補が大統領に当選して民主党が上下院を制した場合の拡張的な財政政策を懸念する動きから、金利は上昇しました。2021年に入ると、FRB（米国連邦準備制度理事会）関係者から、量的緩和の縮小時期に関する発言が出たため、今後の金融緩和策の後退が市場で意識されたことが、金利上昇要因となりました。

国内株式市況

国内株式市況は上昇しました。

国内株式市況は、米国の良好な経済指標や、米国大統領選挙でトランプ氏が勝利して景気刺激的な政策への期待が高まったことから、上昇しました。2018年2月以降は、米国発の貿易摩擦の激化懸念や世界的な景気減速懸念などから下落しました。2019年9月からは、米国が連続利下げを実施したことで過度な景気後退懸念が後退したことが好感され、株価は上昇しました。2020年2月以降は、国内外における新型コロナウイルスの感染拡大が懸念され、大幅に下落しました。3月下旬以降は、主要国の中央銀行による金融緩和策や、新規感染者数がピークアウトの兆候を見せた欧米で経済活動の再開が進展したこと、国内でも5月下旬に緊急事態宣言が全面解除されたことなどが好感され、株価は上昇基調で推移しました。11月以降は、米国大統領選挙において民主党のバイデン氏が事前予想通りの当選確実となり、選挙に対する不確実性が後退したことが好感され、株価は上昇しました。2021年2月後半に入ると、高値警戒感や米国における金利上昇などが懸念され、上値の重い展開となりました。

信託期間中の運用方針

■当ファンド

主として、マザーファンドの受益証券を通じて、米国国債と日本株式に投資を行い、信託財産の着実な成長と安定した収益の確保をめざして運用を行います。各マザーファンドの受益証券への投資にあたっては、下記の組入比率をめどに行います。

米国国債マザーファンドの受益証券……………信託財産の純資産総額の90%

トピックス・インデックス・マザーファンドの受益証券……信託財産の純資産総額の10%

また、上記の組入比率を基本とし、原則1カ月ごとにリバランスを行うものとします。保有実質外貨建資産（※）について、為替ヘッジを行い、為替変動リスクの低減をめざします。

※保有実質外貨建資産とは、当ファンドが保有する外貨建資産およびマザーファンドが保有する外貨建資産のうち当ファンドに属するとみなした外貨建資産をいいます。

■米国国債マザーファンド

米国国債に投資し、残存期間の異なる債券の利息収入を幅広く確保することをめざして運用を行います。米国国債への投資にあたっては、残存期間が最長15年程度までの国債を、残存期間ごとの国債の投資金額がほぼ同程度となるように組み入れることをめざします。国債の償還金または償還が見込まれる国債の売却代金を再投資するにあたっては、残存期間が15年程度までの国債のうち、期間が最長のものに投資します（残存期間ごとの国債の投資金額の平準化にも利用することがあります。）。

■トピックス・インデックス・マザーファンド

投資成果をTOPIXの動きにできるだけ連動させるため、東京証券取引所第一部上場株式（上場予定を含みます。）を投資対象とし、そのうちの200銘柄以上に、原則として、分散投資を行います。ポートフォリオは、TOPIX東証株価指数における業種別、銘柄別時価構成比率等を参考に、TOPIXとの連動性を維持するよう構築します。また、株式の組入比率は、高位を保ちます。

信託期間中のポートフォリオについて

(2016. 4. 1 ~ 2021. 3. 26)

■当ファンド

マザーファンドを通じて米国国債と日本株式に投資を行いました。マザーファンドへの投資にあたっては、下記の組入比率をめぐりに組み入れ、原則1カ月ごとにリバランスを行いました。

米国国債マザーファンド……信託財産の純資産総額の90%

トピックス・インデックス・マザーファンド……信託財産の純資産総額の10%

また、保有実質外貨建資産につきましては、為替ヘッジを行い、為替変動リスクの低減をめざしました。

■米国国債マザーファンド

米国国債に投資し、残存期間の異なる債券の利息収入を幅広く確保することをめざして運用を行いました。米国国債への投資にあたっては、残存期間が最長15年程度までの国債を、残存期間ごとの国債の投資金額がほぼ同程度となるように組み入れました。

外貨建資産の組入比率は、通常の状態でも高位に維持しました。

■トピックス・インデックス・マザーファンド

株式を中心に、一部T O P I X先物取引も利用し、株式組入比率（株式先物を含む。）につきましては、信託期間を通じておおむね100%程度を維持しました。株式ポートフォリオは、最適化の手法（株価変動を数理的にいくつかの要因に分解し、それに基づいて、ポートフォリオがT O P I Xと同じように変動するよう、銘柄、株数を決定する体系的な手法）を用いて構築しています。信託期間中、資金変動への対応、新規上場等のT O P I Xの構成の変化への対応のため、随時、株式の売買を行いました。

ベンチマークとの差異について

当ファンドは運用の評価または目標基準となるベンチマークおよび参考指数を設けておりません。

分配金について

経費控除後の配当等収益が計上できなかったため、信託期間中の収益分配を見送らせていただきました。

受益者のみなさまにおかれましては、当ファンドをご愛顧いただき厚く御礼申し上げます。今後とも証券投資信託の運用につきましては、受益者のみなさまのご期待に沿えますよう万全を期して努力する所存でございますので、一層のご愛顧を賜りますようよろしくお願い申し上げます。

1 万口当りの費用の明細

項 目	当 期 (2020. 3. 27～2021. 3. 26)		項 目 の 概 要
	金 額	比 率	
信 託 報 酬	44円	0. 407%	信託報酬＝当作成期中の平均基準価額×信託報酬率 当作成期中の平均基準価額は10, 812円です。
(投 信 会 社)	(19)	(0. 176)	投信会社分は、ファンドの運用と調査、受託会社への運用指図、基準価額の計算、法定書面等の作成等の対価
(販 売 会 社)	(20)	(0. 187)	販売会社分は、運用報告書等各种書類の送付、口座内での各ファンドの管理、購入後の情報提供等の対価
(受 託 会 社)	(5)	(0. 044)	受託会社分は、運用財産の管理、投信会社からの指図の実行の対価
売 買 委 託 手 数 料	0	0. 000	売買委託手数料＝当作成期中の売買委託手数料／当作成期中の平均受益権口数 売買委託手数料は、有価証券等の売買の際、売買仲介人に支払う手数料
(株 式)	(0)	(0. 000)	
(先物・オプション)	(0)	(0. 000)	
有 価 証 券 取 引 税	—	—	有価証券取引税＝当作成期中の有価証券取引税／当作成期中の平均受益権口数 有価証券取引税は、有価証券の取引の都度発生する取引に関する税金
そ の 他 費 用	1	0. 014	その他費用＝当作成期中のその他費用／当作成期中の平均受益権口数
(保 管 費 用)	(1)	(0. 009)	保管費用は、海外における保管銀行等に支払う有価証券等の保管および資金の送金・資産の移転等に要する費用
(監 査 費 用)	(0)	(0. 005)	監査費用は、監査法人等に支払うファンドの監査に係る費用
(そ の 他)	(0)	(0. 000)	信託事務の処理等に関するその他の費用
合 計	45	0. 420	

(注1) 当作成期中の費用(消費税のかかるものは消費税を含む)は追加、解約によって受益権口数に変動があるため、項目の概要の簡便法により算出した結果です。

(注2) 各金額は項目ごとに円未満を四捨五入してあります。

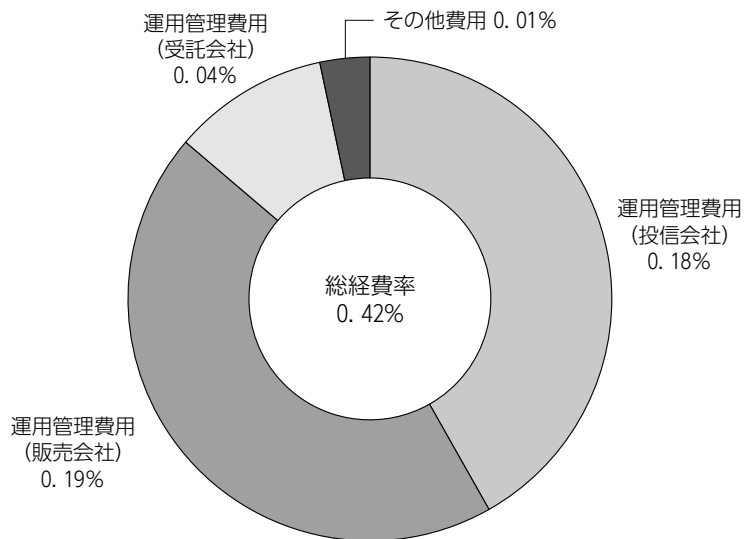
(注3) 各比率は1万口当りのそれぞれの費用金額を当作成期中の平均基準価額で除して100を乗じたもので、小数点第3位未満を四捨五入してあります。

(注4) 組み入れているマザーファンドがある場合、売買委託手数料、有価証券取引税およびその他費用は、当該マザーファンドが支払った金額のうち、このファンドに対応するものを含まず、組み入れている投資信託証券(マザーファンドを除く。)がある場合、各項目の費用は、当該投資信託証券が支払った費用を含まず。なお、当該投資信託証券の直近の計算期末時点における「1万口当りの費用の明細」が取得できるものについては「組入上位ファンドの概要」に表示することとしております。

参考情報

■ 総経費率

当作成期中の運用・管理にかかった費用の総額を、期中の平均受益権口数に期中の平均基準価額（1口当り）を乗じた数で除した総経費率（年率）は0.42%です。



(注1) 1万口当りの費用明細において用いた簡便法により算出したものです。

(注2) 各費用は、原則として、募集手数料、売買委託手数料および有価証券取引税を含みません。

(注3) 各比率は、年率換算した値です。

■売買および取引の状況

親投資信託受益証券の設定・解約状況

(2020年3月27日から2021年3月26日まで)

	設 定		解 約	
	口 数	金 額	口 数	金 額
	千口	千円	千口	千円
米国国債マザーファンド	10,454	14,873	115,515	161,517
トピックス・インデックス・マザーファンド	4,073	4,099	21,617	24,785

(注) 単位未満は切捨て。

■株式売買金額の平均組入株式時価総額に対する割合

(2020年3月27日から2021年3月26日まで)

項 目	当 期	
	トピックス・インデックス・マザーファンド	
(a) 期中の株式売買金額	36,186,876千円	
(b) 期中の平均組入株式時価総額	150,325,492千円	
(c) 売買高比率 (a) / (b)	0.24	

(注1) (b)は各月末現在の組入株式時価総額の平均。

(注2) 単位未満は切捨て。

■利害関係人との取引状況等

(1) ベビーファンドにおける当作成期中の利害関係人との取引状況

当作成期中における利害関係人との取引はありません。

(2) 米国国債マザーファンドにおける当作成期中の利害関係人との取引状況

当作成期中における利害関係人との取引はありません。

(3) トピックス・インデックス・マザーファンドにおける当作成期中の利害関係人との取引状況

(2020年3月27日から2021年3月26日まで)

決 算 期	当 期					
	買付額等 A	うち利害 関係人との 取引状況B	B/A	売付額等 C	うち利害 関係人との 取引状況D	D/C
株式	11,793	294	2.5	24,393	1,249	5.1
株式先物取引	28,734	2,478	8.6	29,440	1,855	6.3
コール・ローン	4,412,791	—	—	—	—	—

(注) 平均保有割合0.0%

※平均保有割合とは、マザーファンドの残存口数の合計に対する当該ベビーファンドのマザーファンド所有口数の割合。

(4) 利害関係人の発行する有価証券

(2020年3月27日から2021年3月26日まで)

種 類	当 期		
	トピックス・インデックス・マザーファンド		
	買付額	売付額	期末保有額
株式	百万円 12	百万円 42	百万円 300

(注1) 金額は受渡し代金。

(注2) 単位未満は切捨て。

(5) 利害関係人である金融商品取引業者が主幹事となって発行される有価証券

(2020年3月27日から2021年3月26日まで)

種 類	当 期	
	トピックス・インデックス・マザーファンド	
	買 付 額	
株式	百万円 65	

(注1) 金額は受渡し代金。

(注2) 単位未満は切捨て。

(6) 当作成期中の売買委託手数料総額に対する利害関係人への支払比率

(2020年3月27日から2021年3月26日まで)

項 目	当 期
売買委託手数料総額(A)	0千円
うち利害関係人への支払額(B)	0千円
(B) / (A)	4.7%

(注) 売買委託手数料総額は、このファンドが組み入れているマザーファンドが支払った金額のうち、このファンドに対応するものを含みます。

※利害関係人とは、投資信託及び投資法人に関する法律第11条第1項に規定される利害関係人であり、当作成期における当ファンドに係る利害関係人とは、大和証券、大和証券グループ本社、マネーパートナーズグループ、サムティです。

■組入資産明細表

最終期末における有価証券等の組み入れはありません。

親投資信託残高

種 類	期 首	
	口 数	
米国国債マザーファンド	千口 105,061	
トピックス・インデックス・マザーファンド	17,543	

(注) 単位未満は切捨て。

為替ヘッジ付米国国債プラス日本株式ファンド

■投資信託財産の構成

2021年3月26日現在

項 目	償 還 時	
	評 価 額	比 率
コール・ローン等、その他	千円 95,484	% 100.0
投資信託財産総額	95,484	100.0

(注) 評価額の単位未満は切捨て。

■資産、負債、元本および基準価額の状況

2021年3月26日現在

項 目	償 還 時
(A) 資産	95,484,482円
コール・ローン等	95,484,482
(B) 負債	233,271
未払信託報酬	233,142
未払利息	129
(C) 純資産総額 (A - B)	95,251,211
元本	88,897,350
償還差損益金	6,353,861
(D) 受益権総口数	88,897,350口
1万口当り償還価額 (C / D)	10,714円74銭

* 期首における元本額は165,079,043円、当作成期間中における追加設定元本額は16,139,969円、同解約元本額は92,321,662円です。

* 償還時の計算口数当りの純資産額は10,714円74銭です。

■損益の状況

当期 自2020年3月27日 至2021年3月26日

項 目	当 期	
(A) 配当等収益	△	2,047円
受取利息		264
支払利息	△	2,311
(B) 有価証券売買損益		1,298,333
売買益		11,643,330
売買損	△	10,344,997
(C) 信託報酬等	△	553,836
(D) 当期損益金 (A + B + C)		742,450
(E) 前期繰越損益金		4,979,921
(F) 追加信託差損益金		631,490
(配当等相当額)	(679,588)
(売買損益相当額)	(△	48,098)
(G) 合計 (D + E + F)		6,353,861
償還差損益金 (G)		6,353,861

(注1) 信託報酬等には信託報酬に対する消費税等相当額を含めて表示しております。

(注2) 追加信託差損益金とは、追加信託金と元本との差額をいい、元本を下回る場合は損失として、上回る場合は利益として処理されます。

投資信託財産運用総括表

信託期間	投資信託契約締結日	2016年4月1日		投資信託契約終了時の状況	
	投資信託契約終了日	2021年3月26日		資産総額	95,484,482円
区分	投資信託 契約締結当初	投資信託 契約終了時	差引増減又は 追加信託	負債総額	233,271円
				純資産総額	95,251,211円
受益権口数	1,000,000口	88,897,350口	87,897,350口	受益権口数	88,897,350口
元本額	1,000,000円	88,897,350円	87,897,350円	1単位当り償還金	10,714円74銭
毎計算期末の状況					
計算期	元本額	純資産総額	基準価額	1単位当り分配金	
				金額	分配率
	円	円	円	円	%
第1期	271,741,250	266,685,163	9,814	0	0.00
第2期	267,152,078	258,640,721	9,681	0	0.00
第3期	207,573,522	204,353,707	9,845	0	0.00
第4期	165,079,043	175,082,066	10,606	0	0.00

(注) 1単位は受益権1万口。

償還金のお知らせ

1万口当り償還金

10,714円74銭

米国国債マザーファンド

運用報告書 第8期 (決算日 2021年3月26日)

(作成対象期間 2020年3月27日～2021年3月26日)

米国国債マザーファンドの運用状況をご報告申し上げます。

★当ファンドの仕組みは次の通りです。

運用方針	安定した収益の確保と信託財産の着実な成長をめざして運用を行ないます。
主要投資対象	米国国債
株式組入制限	純資産総額の10%以下

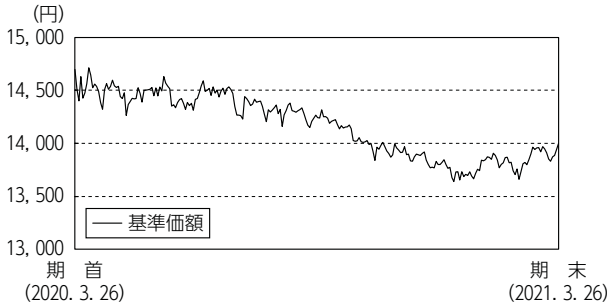
大和アセットマネジメント

Daiwa Asset Management

大和アセットマネジメント株式会社
東京都千代田区丸の内一丁目9番1号

<https://www.daiwa-am.co.jp/>

■ 当作成期中の基準価額と市況等の推移



年月日	基準価額		FTSE米国債インデックス (円換算)		公社債組入率	債券先物比率
	円	%	参考指数	騰落率		
(期首) 2020年3月26日	14,698	—	14,261	—	98.1	—
3月末	14,630	△ 0.5	14,175	△ 0.6	98.2	—
4月末	14,423	△ 1.9	13,991	△ 1.9	98.4	—
5月末	14,448	△ 1.7	13,981	△ 2.0	98.7	—
6月末	14,544	△ 1.0	14,090	△ 1.2	98.4	—
7月末	14,229	△ 3.2	13,817	△ 3.1	98.4	—
8月末	14,160	△ 3.7	13,730	△ 3.7	99.7	—
9月末	14,317	△ 2.6	13,878	△ 2.7	98.3	—
10月末	14,014	△ 4.7	13,571	△ 4.8	99.5	—
11月末	13,916	△ 5.3	13,511	△ 5.3	99.3	—
12月末	13,799	△ 6.1	13,412	△ 5.9	98.5	—
2021年1月末	13,835	△ 5.9	13,444	△ 5.7	98.1	—
2月末	13,660	△ 7.1	13,293	△ 6.8	98.9	—
(期末) 2021年3月26日	13,998	△ 4.8	13,660	△ 4.2	98.7	—

- (注1) 騰落率は期首比。
- (注2) FTSE米国債インデックス (円換算) は、FTSE米国債インデックス (米ドルベース) をもとに円換算し、当ファンド設定日を10,000として大和アセットマネジメントが計算したものです。FTSE米国債インデックス (米ドルベース) は、FTSE Fixed Income LLCにより運営されている債券インデックスです。同指数はFTSE Fixed Income LLCの知的財産であり、指数に関するすべての権利はFTSE Fixed Income LLCが有しています。
- (注3) 海外の指数は、基準価額への反映を考慮して、現地前営業日の終値を採用しています。
- (注4) 指数値は、指数提供会社により過去に遡って修正される場合があります。上記の指数は直近で知り得るデータを使用しております。
- (注5) 公社債組入比率は新株予約権付社債券 (転換社債券) を除きます。
- (注6) 債券先物比率は買建比率-売建比率です。

《運用経過》

◆ 基準価額等の推移について

【基準価額・騰落率】

期首：14,698円 期末：13,998円 騰落率：△4.8%

【基準価額の主な変動要因】

米国国債に投資した結果、金利が上昇 (債券価格は下落) したこと

や米ドルが下落 (円高) したため、基準価額は下落しました。くわしくは「投資環境について」をご参照ください。

◆ 投資環境について

○ 米国債券市況

米国の金利は上昇しました。

米国債券市況は、当作成期首より、新型コロナウイルスの感染拡大による信用不安の広がりから現金化ニーズが高まったことで、金利は上昇しました。しかしその後は、FRB (米国連邦準備制度理事会) をはじめとして、世界的に金融緩和策が強化されたことで、金利は低下 (債券価格は上昇) しました。2020年8月は、感染拡大懸念が後退したほか、良好な経済指標や国債の発行増加の影響もあって、金利は上昇しました。10月には、米国大統領および連邦議会選挙を控えて、バイデン候補が大統領に当選して民主党が上下両院を制した場合の拡張的な財政政策を懸念する動きから、金利はさらに上昇しました。2021年に入ると、ジョージア州での上院決選投票で民主党が2議席を確保し、大統領府および連邦議会上下両院すべてを民主党が制することとなりました。それを受けて、市場での追加経済対策への期待が高まり、金利は上昇しました。また、FRB高官から量的緩和の縮小時期に関する発言が出たことも、今後の金融緩和策の後退が市場で意識され、金利の上昇要因となりました。

○ 為替相場

米ドルは対円で下落しました。

当作成期首より、新型コロナウイルス感染拡大への対応として、FRB (米国連邦準備制度理事会) をはじめとする各国・地域の金融当局が大規模な金融緩和策や流動性供給策を発表したことで市場は一定の落ち着きを見せ、リスク回避姿勢の後退から米ドル円は下落しました。2020年4月以降も、緩和的な金融環境を背景に米ドル需要は徐々に後退し、米国の実質金利が低下したことなども米ドルの下落要因となりました。7月には、感染第2波への警戒に加えて、米中関係の悪化や追加経済対策を巡る不透明感などから、米ドルはじりじりと下落する展開となりました。2021年に入ると、米国において民主党が大統領府・連邦議会上下両院を制したこと、市場のリスク選好姿勢が高まり、米ドルは上昇 (円安) しました。また、FRB高官からの量的緩和策の縮小時期を巡る発言が出たことも、米国の金利上昇とともに米ドル買いにつながり、米ドルの上昇要因となりました。

◆ 前作成期末における「今後の運用方針」

米国国債に投資し、残存期間の異なる債券の利息収入を幅広く確保することをめざして運用を行います。

米国国債への投資にあたっては、残存期間が最長15年程度までの国債を、残存期間ごとの国債の投資金額がほぼ同程度となるように組み入れることをめざします。

外貨建資産の組入比率は、通常の状態では高位に維持します。

◆ ポートフォリオについて

米国国債に投資し、残存期間の異なる債券の利息収入を幅広く確保することをめざして運用を行いました。

米国国債への投資にあたっては、残存期間が最長15年程度までの国債を、残存期間ごとの国債の投資金額がほぼ同程度となるように組み入れました。

外貨建資産の組入比率は、通常の状態では高位に維持しました。

◆ ベンチマークとの差異について

当ファンドは運用の評価または目標基準となるベンチマークを設けておりません。

当作成期の当ファンドの基準価額と参考指数の騰落率は、「当作成期中の基準価額と市況等の推移」をご参照ください。

米国国債マザーファンド

《今後の運用方針》

米国国債に投資し、残存期間の異なる債券の利息収入を幅広く確保することをめざして運用を行います。

米国国債への投資にあたっては、残存期間が最長15年程度までの国債を、残存期間ごとの国債の投資金額がほぼ同程度となるように組み入れることをめざします。

外貨建資産の組入比率は、通常の状態では高位に維持します。

■1万口当りの費用の明細

項 目	当 期
売買委託手数料	—円
有価証券取引税	—
その他費用 (保管費用)	2 (2)
(その他)	(0)
合 計	2

(注1) 費用の項目および算出法については前掲しております項目の概要をご参照ください。

(注2) 項目ごとに円未満を四捨五入してあります。

■主要な売買銘柄

公 社 債

(2020年3月27日から2021年3月26日まで)

当 期		期 付	
買 付	金 額	売 付	金 額
銘 柄		銘 柄	
	千円		千円
United States Treasury Note/Bond (アメリカ) 4.5% 2036/2/15	803,944	United States Treasury Note/Bond (アメリカ) 6.125% 2029/8/15	421,656
United States Treasury Note/Bond (アメリカ) 1.5% 2030/2/15	660,036	United States Treasury Note/Bond (アメリカ) 5.25% 2028/11/15	307,925
United States Treasury Note/Bond (アメリカ) 2.5% 2024/5/15	263,641	United States Treasury Note/Bond (アメリカ) 2.5% 2024/5/15	294,237
United States Treasury Note/Bond (アメリカ) 2.625% 2029/2/15	222,281	United States Treasury Note/Bond (アメリカ) 1.625% 2026/5/15	249,573
United States Treasury Note/Bond (アメリカ) 2.25% 2027/2/15	212,107	United States Treasury Note/Bond (アメリカ) 1.625% 2022/8/15	245,185
United States Treasury Note/Bond (アメリカ) 2% 2022/2/15	208,810	United States Treasury Note/Bond (アメリカ) 2.375% 2029/5/15	242,217
United States Treasury Note/Bond (アメリカ) 2% 2023/2/15	187,108	United States Treasury Note/Bond (アメリカ) 3.125% 2021/5/15	227,338
United States Treasury Note/Bond (アメリカ) 0.625% 2030/5/15	159,975	United States Treasury Note/Bond (アメリカ) 2.375% 2027/5/15	174,650
United States Treasury Note/Bond (アメリカ) 1.625% 2026/5/15	119,873	United States Treasury Note/Bond (アメリカ) 1.625% 2029/8/15	173,355
United States Treasury Note/Bond (アメリカ) 2.75% 2028/2/15	101,771	United States Treasury Note/Bond (アメリカ) 2.125% 2021/8/15	161,735

(注1) 金額は受渡し代金（経過利子分は含まれておりません）。

(注2) 単位未満は切捨て。

■売買および取引の状況

公 社 債

(2020年3月27日から2021年3月26日まで)

		買 付 額	売 付 額
外 国		千アメリカ・ドル	千アメリカ・ドル
アメリカ	国債証券	31,761	42,842
			(8,148)

(注1) 金額は受渡し代金（経過利子分は含まれておりません）。

(注2) ()内は償還による減少分で、上段の数字には含まれておりません。

(注3) 単位未満は切捨て。

■組入資産明細表

(1)外国 (外貨建) 公社債 (通貨別)

区 分	額 面 金 額	当 期		組入比率	うちB B 格 以下組入 率	残存期間別組入比率		
		評 価 額				5年以上	2年以上	2年未満
		外 貨 建 金 額	邦 貨 換 算 金 額					
アメリカ	千アメリカ・ドル 108,959	千アメリカ・ドル 107,891	千円 11,793,567	% 98.7	% —	% 65.8	% 19.7	% 13.2

(注1) 邦貨換算金額は、期末の時価を対顧客直物電信売買相場の仲値をもとに投資信託協会が定める計算方法により算出されるレートで邦貨換算したものです。

(注2) 組入比率は、純資産総額に対する評価額の割合。

(注3) 額面金額、評価額の単位未満は切捨て。

(注4) 評価額および格付情報については金融商品取引業者、価格情報会社等よりデータを入力しています。

(2)外国 (外貨建) 公社債 (銘柄別)

区 分	銘 柄	種 類	年 利 率	額 面 金 額	評 価 額		償 還 年 月 日
					外 貨 建 金 額	邦 貨 換 算 金 額	
					千アメリカ・ドル	千円	
アメリカ	United States Treasury Note/Bond	国債証券	2.1250	2,679	2,700	295,231	2021/08/15
	United States Treasury Note/Bond	国債証券	2.0000	4,413	4,489	490,710	2022/02/15
	United States Treasury Note/Bond	国債証券	1.7500	854	870	95,126	2022/05/15
	United States Treasury Note/Bond	国債証券	1.6250	1,840	1,879	205,410	2022/08/15
	United States Treasury Note/Bond	国債証券	2.0000	4,290	4,440	485,423	2023/02/15
	United States Treasury Note/Bond	国債証券	1.7500	2,605	2,693	294,405	2023/05/15
	United States Treasury Note/Bond	国債証券	2.5000	875	923	100,966	2023/08/15
	United States Treasury Note/Bond	国債証券	2.7500	3,327	3,564	389,640	2024/02/15
	United States Treasury Note/Bond	国債証券	2.5000	834	890	97,353	2024/05/15
	United States Treasury Note/Bond	国債証券	6.8750	1,042	1,323	144,636	2025/08/15
	United States Treasury Note/Bond	国債証券	6.0000	269	336	36,780	2026/02/15
	United States Treasury Note/Bond	国債証券	5.5000	600	777	85,030	2028/08/15
	United States Treasury Note/Bond	国債証券	5.3750	5,281	7,138	780,255	2031/02/15
	United States Treasury Note/Bond	国債証券	4.5000	5,400	7,229	790,270	2036/02/15
	United States Treasury Note/Bond	国債証券	2.3750	1,784	1,903	208,064	2024/08/15
	United States Treasury Note/Bond	国債証券	2.0000	4,165	4,402	481,240	2025/02/15
	United States Treasury Note/Bond	国債証券	2.1250	1,091	1,159	126,719	2025/05/15
	United States Treasury Note/Bond	国債証券	2.0000	340	359	39,345	2025/08/15
	United States Treasury Note/Bond	国債証券	1.6250	3,860	4,014	438,780	2026/02/15
	United States Treasury Note/Bond	国債証券	1.5000	3,300	3,399	371,598	2026/08/15
	United States Treasury Note/Bond	国債証券	2.2500	3,550	3,797	415,089	2027/02/15
	United States Treasury Note/Bond	国債証券	2.3750	870	937	102,431	2027/05/15
	United States Treasury Note/Bond	国債証券	2.2500	3,490	3,729	407,658	2027/08/15
	United States Treasury Note/Bond	国債証券	2.7500	2,290	2,520	275,507	2028/02/15
	United States Treasury Note/Bond	国債証券	2.8750	1,730	1,918	209,684	2028/05/15
	United States Treasury Note/Bond	国債証券	2.8750	1,750	1,941	212,273	2028/08/15
	United States Treasury Note/Bond	国債証券	2.6250	2,310	2,522	275,761	2029/02/15
	United States Treasury Note/Bond	国債証券	1.6250	1,060	1,074	117,469	2029/08/15
	United States Treasury Note/Bond	国債証券	1.5000	6,110	6,099	666,735	2030/02/15
	United States Treasury Strip Coupon	国債証券	—	8,930	7,275	795,318	2032/02/15
	United States Treasury Strip Coupon	国債証券	—	9,130	7,242	791,623	2033/02/15
	United States Treasury Strip Coupon	国債証券	—	9,330	7,183	785,253	2034/02/15
	United States Treasury Strip Coupon	国債証券	—	9,560	7,151	781,767	2035/02/15
合 計	銘柄数 金 額	33銘柄		108,959	107,891	11,793,567	

(注1) 邦貨換算金額は、期末の時価を対顧客直物電信売買相場の仲値をもとに投資信託協会が定める計算方法により算出されるレートで邦貨換算したものです。

(注2) 額面金額、評価額の単位未満は切捨て。

米国国債マザーファンド

■投資信託財産の構成

2021年3月26日現在

項 目	当 期 末	
	評 価 額	比 率
公社債	11,793,567	98.6
コール・ローン等、その他	171,009	1.4
投資信託財産総額	11,964,576	100.0

(注1) 評価額の単位未満は切捨て。

(注2) 外貨建資産は、期末の時価を対顧客直物電信売買相場の仲値をもとに投資信託協会が定める計算方法により算出されるレートで邦貨換算したものです。なお、3月26日における邦貨換算レートは、1アメリカ・ドル＝109.31円です。

(注3) 当期末における外貨建純資産(11,906,699千円)の投資信託財産総額(11,964,576千円)に対する比率は、99.5%です。

■資産、負債、元本および基準価額の状況

2021年3月26日現在

項 目	当 期 末
(A) 資産	11,964,576,395円
コール・ローン等	62,672,889
公社債(評価額)	11,793,567,139
未収入金	81,137,185
未収利息	26,445,874
前払費用	753,308
(B) 負債	14,700,000
未払解約金	14,700,000
(C) 純資産総額(A-B)	11,949,876,395
元本	8,537,075,931
次期繰越損益金	3,412,800,464
(D) 受益権総口数	8,537,075,931口
1万口当り基準価額(C/D)	13,998円

* 期首における元本額は10,209,458,378円、当作成期間中における追加設定元本額は1,133,548,733円、同解約元本額は2,805,931,180円です。

* 当期末における当マザーファンドを投資対象とする投資信託の元本額は、米国国債ファンド 為替ヘッジあり(年1回決算型)2,829,839,239円、米国国債ファンド 為替ヘッジなし(年1回決算型)1,414,520,457円、米国国債ファンド フレックスヘッジ(年1回決算型)133,447,679円、米国国債ファンド 為替ヘッジなし(毎月決算型)4,060,738,462円、米国国債ファンド 為替ヘッジあり(毎月決算型)98,530,094円です。

* 当期末の計算口数当りの純資産額は13,998円です。

■損益の状況

当期 自2020年3月27日 至2021年3月26日

項 目	当 期
(A) 配当等収益	311,756,445円
受取利息	311,788,242
支払利息	△ 31,797
(B) 有価証券売買損益	△ 953,923,228
売買益	31,249,263
売買損	△ 985,172,491
(C) その他費用	△ 1,493,100
(D) 当期損益金(A+B+C)	△ 643,659,883
(E) 前期繰越損益金	4,796,422,326
(F) 解約差損益金	△ 1,202,916,246
(G) 追加信託差損益金	462,954,267
(H) 合計(D+E+F+G)	3,412,800,464
次期繰越損益金(H)	3,412,800,464

(注1) 解約差損益金とは、一部解約時の解約価額と元本との差額をいい、元本を下回る場合は利益として、上回る場合は損失として処理されます。

(注2) 追加信託差損益金とは、追加信託金と元本との差額をいい、元本を下回る場合は損失として、上回る場合は利益として処理されます。

トピックス・インデックス・マザーファンド 運用報告書 第32期（決算日 2020年9月23日）

（作成対象期間 2019年9月20日～2020年9月23日）

トピックス・インデックス・マザーファンドの運用状況をご報告申し上げます。

★当ファンドの仕組みは次の通りです。

運用方針	わが国の株式市場の動きと長期成長をとらえることを目標に、東証株価指数をモデルとして運用を行ないます。
主要投資対象	東京証券取引所第1部上場株式（上場予定を含みます。）
株式組入制限	無制限

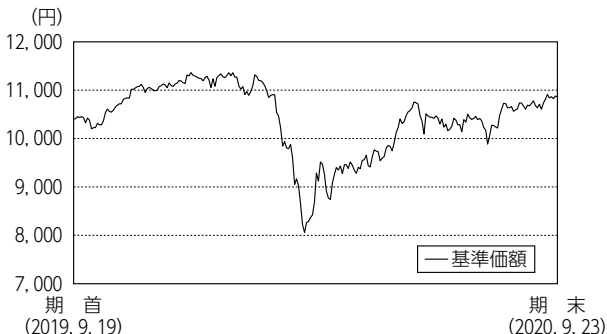
大和アセットマネジメント

Daiwa Asset Management

大和アセットマネジメント株式会社
東京都千代田区丸の内一丁目9番1号

<https://www.daiwa-am.co.jp/>

■当作成期中の基準価額と市況等の推移



年月日	基準価額		TOPIX (ベンチマーク)		株式組入率	株式先物比率
	円	騰落率 %	騰落率 %	騰落率 %		
(期首)2019年9月19日	10,406	—	1,615.66	—	99.7	0.2
9月末	10,324	△ 0.8	1,587.80	△ 1.7	98.5	1.6
10月末	10,840	4.2	1,667.01	3.2	98.9	2.0
11月末	11,051	6.2	1,699.36	5.2	98.3	1.9
12月末	11,211	7.7	1,721.36	6.5	98.5	1.5
2020年1月末	10,972	5.4	1,684.44	4.3	97.8	2.2
2月末	9,844	△ 5.4	1,510.87	△ 6.5	97.1	3.0
3月末	9,257	△ 11.0	1,403.04	△ 13.2	97.6	2.3
4月末	9,657	△ 7.2	1,464.03	△ 9.4	98.0	1.8
5月末	10,314	△ 0.9	1,563.67	△ 3.2	97.7	2.2
6月末	10,298	△ 1.0	1,558.77	△ 3.5	97.8	2.1
7月末	9,884	△ 5.0	1,496.06	△ 7.4	98.7	1.2
8月末	10,692	2.7	1,618.18	0.2	99.1	0.8
(期末)2020年9月23日	10,865	4.4	1,644.25	1.8	99.4	0.6

(注1) 騰落率は期首比。

(注2) 指数値は、指数提供会社により過去に遡って修正される場合があります。上記の指数は直近で知り得るデータを使用しております。

(注3) 株式先物比率は買建比率－売建比率です。

(注4) 株式組入比率は新株予約権証券を含みます。

《運用経過》

◆基準価額等の推移について

【基準価額・騰落率】

期首：10,406円 期末：10,865円 騰落率：4.4%

【基準価額の主な変動要因】

ベンチマーク (TOPIX) が上昇したことを受けて、基準価額は上昇しました。くわしくは「投資環境について」をご参照ください。

◆投資環境について

○国内株式市況

国内株式市況は上昇しました。

国内株式市況は、当作成期首より、米国が連続利下げを実施したことや、米中間で通商問題の部分合意がなされたことなどが好感され、上昇しました。しかし2020年1月下旬に、中国において新型コロナウイルスの感染拡大が懸念され下落したことに続き、2月後半以降は中国以外における感染拡大が懸念され、3月に入ると米国において感染者の増加が目立ち始めたほか、国内においても感染者の急激な増加が懸念される状況となり、株価は2月後半から3月中旬にかけて大幅に下落しました。3月下旬以降は、主要国の中央銀行による金融緩和策を受けて株価は上昇に転じました。新型コロナウイルスの新規感染者数がピークアウトしてきた欧米で経済活動の再開が進展したことや、国内でも5月下旬に緊急事態宣言が全面解除されたことなどが好感されました。しかし6月中旬以降は、米国において新型コロナウイルスの感染拡大が再び懸念され、株価は頭打ちとなりました。7月には、国内における感染拡大が再び目立ち始めたほか、米国の雇用回復への不透明感もあり7月下旬に株価は再度下落したものの、8月以降、ワクチン開発への期待の高まりや米国の緩和的な金融政策の長期化期待により、株価は反発しました。

◆前作成期末における「今後の運用方針」

当ファンドの運用の基本方針に基づき、ベンチマークに連動する投資成果をめざして運用を行ってまいります。

◆ポートフォリオについて

株式を中心に、一部TOPIX先物取引も利用し、株式組入比率(株式先物を含む。)につきましても、当作成期を通じておおむね100%程度を維持しました。

株式ポートフォリオは、最適化の手法(株価変動を数理的にいくつかの要因に分解し、それに基づいて、ポートフォリオがベンチマークと同じように変動するよう、銘柄、株数を決定する体系的な手法)を用いて構築しています。

当作成期中、資金変動への対応、新規上場等のベンチマークの構成の変化への対応のため、随時、株式の売買を行いました。

◆ベンチマークとの差異について

ベンチマークの騰落率は1.8%となりました。一方、当ファンドの基準価額の騰落率は4.4%となりました。

- ・保有している株式の配当金について、ベンチマークが配当落ちしていることに対して、ファンドには配当金が計上されているため、ベンチマークと乖離しました。

- ・その他、ファンドで組み入れている現物株式ポートフォリオの騰落率とベンチマークの騰落率との差異、先物取引の影響、売買コスト等が乖離の要因として挙げられます。

《今後の運用方針》

当ファンドの運用の基本方針に基づき、ベンチマークに連動する投資成果をめざして運用を行ってまいります。

■1万口当りの費用の明細

項 目	当 期
売買委託手数料 (株式)	0円 (0)
(先物・オプション)	(0)
有価証券取引税	—
その他費用 (その他)	0 (0)
合 計	0

(注1) 費用の項目および算出法については前掲しております項目の概要をご参照ください。

(注2) 項目ごとに円未満を四捨五入してあります。

■売買および取引の状況

(1) 株 式

(2019年9月20日から2020年9月23日まで)

	買 付		売 付	
	株 数	金 額	株 数	金 額
国内	千株 14,424.5 (815.35904)	千円 26,093,250 (—)	千株 9,136.059	千円 18,563,732

(注1) 金額は受渡し代金。

(注2) ()内は株式分割、合併等による増減分で、上段の数字には含まれておりません。

(注3) 金額の単位未満は切捨て。

(2) 先物取引の種類別取引状況

(2019年9月20日から2020年9月23日まで)

種 類 別	買 建		売 建	
	新規買付額	決 済 額	新規売付額	決 済 額
国内 株式先物取引	百万円 33,751	百万円 32,821	百万円 —	百万円 —

(注1) 金額は受渡し代金。

(注2) 単位未満は切捨て。

(3) 新株予約権証券

(2019年9月20日から2020年9月23日まで)

	買 付		売 付	
	証 券 数	金 額	証 券 数	金 額
国内	証券 — (17,700)	千円 — (—)	証券 — (17,700)	千円 — (—)

(注1) 金額は受渡し代金。

(注2) ()内は、割当、権利行使及び権利行使期間満了等による増減分で、上段の数字には含まれておりません。

(注3) 単位未満は切捨て。

■主要な売買銘柄

株 式

(2019年9月20日から2020年9月23日まで)

銘 柄	当 期			銘 柄	期 付		
	株 数	金 額	平均単価		株 数	金 額	平均単価
トヨタ自動車	千株 129.3	千円 908,611	円 7,027	トヨタ自動車	千株 71.8455	千円 521,789	円 7,262
ソニー	69	472,389	6,846	ソニー	64.6	444,591	6,882
NTTドコモ	148.9	440,065	2,955	キーエンス	7.7	363,514	47,209
ソフトバンクグループ	89.7	406,405	4,530	KDDI	97.8	300,687	3,074
任天堂	9.6	384,932	40,097	武田薬品	73.5	295,341	4,018
三菱UFJフィナンシャルG	765.7	370,857	484	日本電信電話	68.1	249,300	3,660
日本電信電話	114.1	362,502	3,177	本田技研	81.2	233,730	2,878
キーエンス	8.3	358,955	43,247	ソフトバンクグループ	49.4	231,915	4,694
武田薬品	90.7	338,265	3,729	三菱UFJフィナンシャルG	443.8	223,249	503
日立	74.9	284,250	3,795	ソフトバンク	140.7	208,345	1,480

(注1) 金額は受渡し代金。

(注2) 金額の単位未満は切捨て。

トピックス・インデックス・マザーファンド

■組入資産明細表

(1) 国内株式

銘柄	期首			当期末			銘柄	期首			当期末			銘柄	期首			当期末			
	株数	株数	評価額	株数	株数	評価額		株数	株数	評価額	株数	株数	評価額		株数	株数	評価額	株数	株数	評価額	
	千株	千株	千円		千株	千株	千円		千株	千株	千円		千株	千株	千円		千株	千株	千円		
水産・農林業 (0.1%)																					
極洋	2.8	3.3	9,071					前田建設	49.1	53.5	42,372					中外炉工業	2	2.3	3,686		
日本水産	84.9	92.4	42,134					佐田建設	4.5	4.5	2,007					ヤマト	6.3	6.8	4,692		
マルハニチロ	12.3	13.4	33,057					ナカノフードー建設	5.4	5.7	2,274					太平電業	4.7	5.2	11,965		
カネコ種苗	2.6	2.8	4,365					奥村組	11.5	10	26,990					高砂熱学	17	17.7	26,974		
サカタのタネ	10.1	11	40,150					東鉄工業	8.4	9	25,551					三晃金属	0.8	0.8	1,743		
ホクト	7.1	7.1	15,982					イチケン	1.3	1.5	2,416					朝日工業社	1.5	1.4	4,452		
ホクリヨウ	1.1	1.6	1,076					富士ピー・エス	2.9	3	1,941					明星工業	12.7	13.8	11,426		
								浅沼組	2.4	2.4	10,068					大気社	9.5	10.4	30,357		
鉱業 (0.2%)								戸田建設	81.3	87.6	62,283					ダイダン	4.7	5.1	14,331		
住石ホールディングス	18.5	18.4	2,281					熊谷組	10	9.9	27,096					日比谷総合設備	6.3	6.9	12,275		
日鉄鉱業	1.9	2.1	9,996					青木あすなろ建設	3.6	—	—					東芝プラントシステム	15.2	—	—		
三井松島 HLDGS	3.6	3.4	2,594					北野建設	1.5	1.3	3,471					フィル・カンパニー	—	1.2	2,336		
国際石油開発帝石	340.3	339.1	196,203					植木組	0.9	0.9	2,538					OSJBHD	31	33.3	8,125		
石油資源開発	12.2	12.1	20,509					矢作建設	9.5	9.3	8,472					東洋エンジニア	8.3	8.7	3,027		
K&O エナジーグループ	4.1	4.5	6,700					ピーエス三菱	7.4	7	4,333					レイズネクスト	12.5	11.2	14,459		
建設業 (2.5%)								日本ハウス HLDGS	13.4	14.2	3,961				食料品 (3.7%)						
ヒノキヤグループ	2.1	2.3	4,503					大東建託	24.9	23.1	215,684				日本製粉	19.8	20.1	34,672			
ショーバンドHD	12.1	14.3	73,502					新日本建設	8.3	9	7,992				日清製粉G本社	70.8	77.3	131,873			
ミライト・ホールディングス	23.8	27.4	44,168					NIPPO	18.5	17.4	50,460				日東富士製粉	0.4	0.5	3,250			
タマホーム	4.1	5	6,845					東亜道路	1.3	1.3	4,732				昭和産業	5.7	6.3	21,829			
サンヨーホームズ	1.2	0.5	329					前田道路	20.8	18.8	36,716				鳥越製粉	5.6	6	6,360			
日本アーク	3.4	3.8	2,553					日本道路	1.9	2	15,740				中部飼料	7.6	8.4	14,968			
ファーストコーポレーション	2.6	3	2,013					東亜建設	6.1	6.7	11,195				フィード・ワン	42.1	45.7	8,820			
ベステラ	1.6	1.6	1,920					日本国土開発	11.5	20.8	13,187				東洋精糖	0.9	1.2	1,465			
キャンディル	—	1.4	1,090					若築建設	3.5	3.7	4,602				日本甜菜糖	3.6	3.5	6,485			
スペースバリューHD	10.4	11.1	5,605					東洋建設	25.7	23.9	9,894				三井製糖	4.9	6	11,544			
ダイセキ環境ソリューション	1.6	1.8	1,285					五洋建設	83.3	84.8	58,088				塩水港精糖	6.6	6.9	1,593			
第一カッター興業	1	1.1	2,483					世紀東急	10.2	10.2	8,160				日新製糖	2.9	3.3	6,270			
明豊ファシリティワークス	—	2.7	1,873					福田組	2.3	2.5	13,625				森永製菓	15.8	16	66,160			
安藤・間	54.4	54.9	41,120					住友林業	49.6	53.9	93,354				中村屋	1.6	1.8	7,641			
東急建設	24.8	27.1	12,845					日本基礎技術	7.2	7.3	3,613				江崎グリコ	18.6	19	88,540			
コムシスホールディングス	30.1	32.6	96,039					巴コーポレーション	8.7	9.2	3,578				名糖産業	3	3.3	5,260			
ミサワホーム	6.7	—	—					大和ハウス	193.8	209.9	595,171				井村屋グループ	2.7	3.8	9,640			
ピーアルホールディングス	9.3	9.9	7,860					ライト工業	13.5	12.2	19,568				不二家	3.5	3.8	9,044			
高松コンストラクションGP	5.3	5.7	12,967					積水ハウス	214.2	229.3	442,434				山崎製パン	47.1	51.2	93,440			
東建コーポレーション	2.6	2.8	21,924					日特建設	6	5.5	4,411				第一屋製パン	1.1	1.3	1,293			
ソネック	0.8	0.9	807					北陸電気工事	3.4	3.6	4,140				モロゾフ	1.1	1.1	6,545			
ヤマウラ	3.3	4	3,504					ユアテック	11.2	11.9	7,842				亀田製菓	3.9	3.9	20,982			
大成建設	69.7	70.8	262,668					日本リーテック	—	4.5	13,405				寿スピリッツ	6.6	6.6	34,518			
大林組	209.8	212.7	211,849					四電工	1	1.1	2,508				カルビー	28.6	31.2	107,328			
清水建設	214.1	215.5	175,632					中電工	9	8.2	19,097				森永乳業	12.6	12.6	68,292			
飛島建設	6	5.9	6,531					関電工	31.8	29.8	25,955				六甲バター	4.2	4.5	8,217			
長谷工コーポレーション	87.4	81.8	119,755					きんでん	46.5	50.1	92,785				ヤクルト	46.4	46.8	274,716			
松井建設	7.7	8.3	5,511					東京エネシス	7.2	7	5,369				明治ホールディングス	44.4	45	364,500			
銭高組	0.9	0.9	4,369					トーエネック	2	2	7,070				雪印メグミルク	15.1	16.5	41,200			
鹿島建設	164	166.7	216,376					住友電設	4.8	6	14,796				プリマハム	8.8	10.7	33,651			
不動テトラ	4.8	5.5	8,382					日本電設工業	11.9	11.6	25,554				日本ハム	26	26.1	122,148			
大末建設	2.5	2.3	2,116					協和エクシオ	27.4	32.2	88,228				林業産業	2	2.3	1,357			
鉄建建設	4.3	4.6	9,788					新日本空調	5.6	5.6	12,381				丸大食品	6.7	7.3	13,578			
西松建設	15.1	16.4	34,751					九電工	13.8	14.9	46,115				S Foods	5.6	5.5	15,983			
三井住友建設	50.5	51.7	22,386					三機工業	15.3	15.3	18,329				柿安本店	—	2.3	6,124			
大豊建設	4.7	4.8	14,390					日揮ホールディングス	60.4	65.8	69,616				伊藤ハム米久 HLDGS	40.3	44.2	33,592			

銘柄	期首		当期末		銘柄	期首		当期末		銘柄	期首		当期末	
	株数	千株	株数	千株		株数	千株	株数	千株		株数	千株	株数	千株
サッポロホールディングス	21.4	23.3	44,736		シキボウ	3.2	4	3,940		日産化学	37.1	36.8	199,456	
アサヒグループホールディング	131.3	143.3	533,935		日本毛織	20	21.4	21,143		ラサ工業	2.2	2.3	4,719	
キリンHD	265.9	288	565,776		ダイトウボウ	10.4	12.1	1,379		クレハ	5.7	5.7	27,388	
宝ホールディングス	47	50.7	57,798		トア紡コーポレーション	2.5	2.6	1,294		多木化学	1.8	2.6	17,446	
オエノンホールディングス	16.6	18	7,632		ダイドローミテツド	7.2	9.7	1,940		テイカ	5	4.9	7,026	
養命酒	1.9	2.1	3,912		帝国繊維	6.9	7.5	20,272		石原産業	11.8	11.9	8,901	
コカ・コーポラーツJHD	44	48	84,528		帝人	49.8	54.1	91,374		片倉コープアグリ	1.8	1.6	2,028	
サントリー食品インター	41.9	45.7	180,515		東レ	474.6	480.7	237,754		日本曹達	9.7	9.9	30,888	
ダイドーグループHD	3.5	3.5	18,935		サカイオーベックス	1.5	1.7	3,578		東ソー	94.5	102.5	179,887	
伊藤園	19	20.8	154,336		住江織物	1.8	1.4	2,713		トクヤマ	17.6	19.2	50,419	
キーコーヒー	6.2	6.7	15,356		日本フェルト	3.5	3.5	1,725		セントラル硝子	13.4	13.5	30,550	
ユニカフェ	1.6	1.6	1,648		イチカフ	0.9	0.9	1,249		東亜合成	38.4	41.5	48,140	
ジャパンフーズ	0.9	0.9	1,170		日東製網	0.7	0.8	1,190		大阪ソーダ	6.8	6.7	17,641	
日清オイリオグループ	8	8.8	28,468		アツギ	5.1	5.3	2,883		関東電化	14.6	15.8	11,913	
不二製油グループ	15.3	16.7	54,108		ダイニツク	2.5	2.4	1,958		デンカ	24	24.2	78,892	
かどや製油	0.7	0.8	3,072		セーレン	15.1	16.4	24,731		信越化学	107.8	113.7	1,591,800	
J-オイルミルズ	3.2	3.6	14,130		ソトー	2.4	2.4	2,342		日本カーバイド	2.1	2.1	2,681	
キッコーマン	41.4	49.1	284,780		東海染工	0.8	0.9	1,026		堺化学	4.1	4.3	8,793	
味の素	138.5	150.4	326,969		小松マテーレ	10	10.8	9,644		第一稀元素化学工	6.6	7.1	5,360	
キュービー	34.9	38.1	80,352		ワコールホールディングス	17.3	16.7	32,915		エア・ウォーター	50.1	61.8	92,514	
ハウス食品G本社	23.4	25.6	93,952		ホギメディカル	7.6	7.5	27,750		大陽日酸	50.4	63.7	106,570	
カゴメ	23.8	26	93,730		レナウン	17.9	—	—		日本化学工業	2.1	2.1	5,033	
焼津水産化工	3.1	3.2	3,158		クラウディア HLDGS	1.5	1.7	540		東邦アセチレン	0.9	0.8	1,008	
アリアケジャパン	5.7	6.2	44,950		T S Iホールディングス	22.6	22.1	7,160		日本パーカラライジング	33.4	33.6	33,902	
ビエトロ	0.8	0.8	1,372		マツココーポレーション	1.9	1.9	4,164		高圧ガス	9.7	10.6	9,094	
エバラ食品工業	1.5	1.7	3,976		ワールド	8	9.5	13,471		チタン工業	0.8	0.9	1,528	
やまみ	0.3	0.6	1,323		三陽商会	3.2	3.5	2,093		四国化成	10.3	9.7	11,155	
ニチレイ	32.6	32.6	91,247		ナイガイ	2.2	2.5	970		戸田工業	1.3	1.5	3,726	
東洋水産	32.3	35.1	200,772		オンワードホールディングス	36.8	40.1	11,027		ステラ ケミファ	3.6	3.6	10,944	
イートアンド	2.2	2.3	4,574		ルックホールディングス	2.1	2.1	1,789		保土谷化学	2.1	2.5	12,125	
大冷	0.7	0.8	1,928		ゴールドウイン	5.5	12	94,440		日本触媒	10.3	10.2	58,956	
ヨシムラ・フード・HLDGS	1.7	3.8	3,564		デサント	14.9	13	23,270		大日精化	5.1	5.9	13,528	
日清食品HD	26.6	29	290,580		キング	3.3	3	1,764		カナカ	15.8	17.2	51,531	
永谷園ホールディングス	3.4	3.4	7,986		ヤマトインターナショナル	3.7	5.7	2,052		三菱瓦斯化学	62.1	61.8	122,858	
一正蒲鉾	2.4	2.6	2,810		バルブ・紙 (0.2%)					三井化学	55.5	61.5	50,004	
フジッコ	6.8	7.4	15,332		特種東海製紙	3.9	4.1	19,044		J S R	61.4	61.8	154,500	
ロックフィールド	6.8	7.3	10,555		王子ホールディングス	275.2	277.1	136,887		東京応化工業	10.5	11.4	61,104	
日本たばこ産業	361.9	364.8	713,366		日本製紙	29.4	29.3	38,646		大阪有機化学	5.6	6.1	17,037	
ケンコーマヨネーズ	3.5	3.8	7,037		三菱製紙	10	7.3	2,642		三菱ケミカル HLDGS	408.7	442.5	289,041	
わらべや日洋HD	4.1	4.4	6,846		北越コーポレーション	40.5	39.9	14,523		K Hネオケム	10.8	11	27,071	
なとり	3.5	3.9	7,998		中越パルプ	2.6	2.8	4,256		ダイセル	90.2	86.7	70,313	
イフジ産業	1	1	945		巴川製紙	2	2.1	1,942		住友ベークライト	10.6	10.5	30,922	
ピッルスコーポレーション	1.5	1.5	4,327		大王製紙	29.9	29	40,310		積水化学	131.5	139.9	237,550	
北の達人コーポ	24.6	23.8	13,542		阿波製紙	1.6	2	958		日本ゼオン	55.1	60.2	71,216	
ユウグレナ	26.8	29.4	27,224		レンゴー	63	62.5	50,250		アイカ工業	18.4	19.9	75,520	
ミヨシ油脂	2.4	2.5	2,875		トーモク	3.7	4.1	6,929		宇部興産	30.8	33.4	63,059	
理研ビタミン	3	6.5	14,534		ザ・パック	4.6	5	15,675		積水樹脂	10.1	11.9	26,739	
繊維製品 (0.5%)					化学 (7.4%)					タキロンシーアイ	13.1	14	9,856	
片倉工業	8.9	9.2	11,628		クラレ	96.3	104.8	112,869		旭有機材	4.2	3.8	5,316	
グンゼ	4.1	4.9	20,310		旭化成	435.1	439.2	408,324		日立化成	28.3	—	—	
東洋紡	26	26.4	43,876		共和レザー	3.8	3.6	2,347		ニチパン	3.2	3.5	6,121	
ユニチカ	18.1	19.8	7,246		昭和電工	43.5	47.5	98,325		リケンテクノス	16.7	16.6	6,839	
富士紡ホールディングス	3.2	3.2	11,888		住友化学	481.2	488.4	178,266		大倉工業	2.9	3.1	4,839	
倉敷紡績	5.8	6.6	13,391		住友精化	3	3	10,260		積水化成品	9.1	8.9	5,366	

トピックス・インデックス・マザーファンド

銘柄	期首		当期末		銘柄	期首		当期末		銘柄	期首		当期末	
	株数	千株	株数	千株		株数	千株	株数	千株		株数	千株	株数	千株
群栄化学	1.6	1.4	3,710		荒川化学工業	5.6	6.1	7,759		日医工	16.5	19.2	23,347	
タイガースポリマー	3.1	3.4	1,472		メック	4.3	4.6	8,740		キッセイ薬品工業	11	12	28,344	
ミライアル	1.8	2.3	2,688		日本高純度化学	1.7	1.8	4,914		生化学工業	12.1	13.2	15,391	
ダイキアクシス	2.2	2.4	2,097		タカラバイオ	16.4	17.8	52,332		栄研化学	11	11.9	25,132	
ダイキョーニシカワ	12.9	14.1	8,093		JCU	8.1	8.2	28,659		日水製薬	2.6	2.8	3,292	
竹本容器	2.2	2.2	2,175		新田ゼラチン	4	4	2,896		鳥居薬品	3.9	4.3	12,900	
森六ホールディングス	3.3	3.6	6,595		OATアグリオ	1	1.2	1,473		JCRファーマ	4.4	4.8	59,136	
日本化薬	37.9	41.4	41,565		デクセラリアルズ	16.2	17.6	20,380		東和薬品	9	8.6	18,885	
カーリットホールディングス	6.5	6.9	3,677		アース製薬	4.7	4.8	37,680		富士製薬工業	4.3	4.6	6,026	
日本精化	4.9	5.4	9,115		北興化学	6.4	6.6	4,732		沢井製薬	12.8	13.9	78,535	
扶桑化学工業	6.2	6.7	24,388		大成ラミック	2.1	2.2	6,263		ゼリア新薬工業	12.4	12.3	25,374	
トリケミカル	1.4	1.5	17,700		クマイイ化学	25.9	28.1	30,348		第一三共	178.7	193.5	1,888,947	
ADEKA	30.1	30.5	48,708		日本農薬	11.2	12	6,132		キョーリン製薬HD	13.8	15	33,015	
日油	23	24.9	104,331		アキレス	4.3	4.7	8,300		大幸薬品	2.8	8.3	19,828	
新日本理化	10.9	10.7	1,744		有沢製作所	9.9	10.7	10,336		ダイト	3.7	4.2	14,742	
ハリマ化成グループ	5	5.5	6,044		日東電工	43.1	46.7	303,550		大塚ホールディングス	119	140.5	629,861	
花王	149.5	162	1,328,724		レック	6.7	7.2	12,168		大正製薬HD	13.2	14.3	97,383	
第一工業製薬	2.3	2.5	10,750		三光合成	7.2	7.5	2,092		ペプチドリーム	31.6	34.4	149,640	
石原ケミカル	1.6	1.8	4,213		きもと	10.7	12.4	2,083		石油・石炭製品 (0.4%)				
日華化学	2.1	2.2	2,065		藤森工業	5.6	6.1	25,955		日本コークス工業	52.6	56	3,416	
ニイタカ	1	1.4	4,753		前澤化成工業	4.3	4.3	4,403		ニチレキ	8	8	13,872	
三洋化成	4.1	3.9	19,578		未来工業	3.4	3.5	7,290		ユシロ化学	3.2	3.7	4,961	
有機合成薬品	4.8	5.9	2,023		ウェーブロックHLDGS	1.8	2.3	1,757		ビービー・カストロール	2.2	2.4	2,844	
大日本塗料	6.9	7.5	7,710		ジェイ エス ピー	3.7	4	6,320		富士石油	15.3	17.7	3,274	
日本ペイント HOLD	50.5	54.7	603,888		エフピコ	6.9	7.5	64,050		MORESCO	2.3	2.3	2,217	
関西ペイント	68.8	74.5	196,680		天馬	4.2	4.5	8,050		出光興産	72.1	74.9	181,108	
神東塗料	5	6.8	1,169		信越ポリマー	11.2	12.2	10,931		ENEOSホールディングス	1,033	1,014.5	406,814	
中国塗料	20.1	18.8	19,401		東リ	15.6	16.8	4,586		コスモエネルギーHLDGS	18.1	19.7	31,382	
日本特殊塗料	4.6	5	5,070		ニフコ	25	25.1	71,258		ゴム製品 (0.6%)				
藤倉化成	8.2	8.9	5,028		バルカー	5.1	5.5	10,439		横浜ゴム	36.1	39.4	60,715	
太陽ホールディングス	5.1	4.9	27,391		ユニ・チャーム	120.4	143.7	672,084		TOYO TIRE	35.9	35.9	61,604	
DIC	25.8	28.1	73,818		ショーエイコーポ	0.5	0.9	1,141		ブリヂストン	191.9	179.5	611,018	
サカタインクス	13.4	14.6	15,023		医薬品 (6.5%)					住友ゴム	56.1	61.2	58,507	
東洋インキSCホールディン	12.9	13.9	27,494		協和キリン	62.8	68	195,500		藤倉コンポジット	5.5	6.2	2,256	
T&K TOKA	4.7	5.1	4,171		武田薬品	545.3	562.5	2,206,687		オカモト	4.2	4.1	17,445	
富士フィルムHLDGS	129.7	129.7	685,205		アステラス製薬	549.4	586.3	951,858		フコク	2.7	3	2,046	
資生堂	124.1	134.5	835,245		大日本住友製薬	46.3	50.2	69,426		ニッタ	7	7.7	17,586	
ライオン	81.2	88	196,152		塩野義製薬	79.8	85.1	490,941		住友理工	12.1	13.3	7,368	
高砂香料	4.3	4.3	9,210		田辺三菱製薬	65.4	—	—		三ツ星ベルト	8.2	9	15,219	
マンダム	14.1	15.3	28,029		わかもと製薬	7.5	8.5	2,405		バンドー化学	11.9	12	7,356	
ミルボン	8.3	9.1	52,598		あすか製薬	7.7	7.7	11,673		ガラス・土石製品 (0.8%)				
ファンケル	27.8	27.5	91,437		日本新薬	16.3	17.7	152,928		日東紡績	9.3	10.1	45,399	
コーセー	10.6	12.8	165,120		ピオフアルミン製薬	1.1	1.2	2,984		AGC	61.7	62.1	196,546	
コタ	3.3	3.9	5,300		中外製薬	65.1	211.4	1,015,777		日本板硝子	30	32.3	13,113	
シーボン	0.8	0.8	1,565		科研製薬	10.7	11.6	56,260		石塚硝子	1.1	1.2	2,306	
ポーラ・オルビスHD	26.7	29.1	59,422		エーザイ	74.8	81	773,388		日本山村硝子	2.6	2.8	2,632	
ノエビアホールディングス	6	5.8	30,624		ロート製薬	32.1	34.7	125,440		日本電気硝子	25.1	25.5	52,530	
アジupanコスメジャパン	1.4	1.4	1,400		小野薬品	147.5	155.3	521,808		オハラ	2.5	2.7	3,369	
エステー	4.5	4.4	9,526		久光製薬	18.5	17.9	97,376		住友大阪セメント	12.6	12.8	46,208	
アグロカネショウ	2	2.7	4,533		持田製薬	9.4	9.3	37,432		太平洋セメント	39.5	43	120,357	
コニシ	11	11.1	16,894		参天製薬	116.3	126.1	267,458		日本ヒューム	6.2	6.7	5,366	
長谷川香料	8.3	11.7	24,382		扶桑薬品	2.2	2.4	6,960		日本コンクリート	13.4	14.6	4,745	
星光PMC	3.6	3.8	2,538		日本ケミファ	0.8	0.9	2,302		三谷セキサン	2.9	3.1	18,321	
小林製薬	17.5	19	191,900		ツムラ	19.4	21	68,985		アジアパイルHD	8.9	9.6	4,684	

銘柄	期首			当期末			銘柄	期首			当期末			銘柄	期首			当期末		
	株数	株数	評価額	株数	株数	評価額		株数	株数	評価額	株数	株数	評価額		株数	株数	評価額	株数	株数	評価額
	千株	千株	千円		千株	千株	千円		千株	千株	千円		千株	千株	千円		千株	千株	千円	
東海カーボン	65.4	66.3	75,117	日本軽金属HD	168.1	170.7	30,043	東プレ	11.5	12.6	14,956	高周波熱錬	11.9	12.9	6,669	東京製鋼	3.8	4.7	2,655	
日本カーボン	3.2	3.5	13,510	三井金属	16.7	18.2	48,029	サンコール	3.5	4.9	2,200	モリテックスチル	4.8	5.4	1,598	パイオラックス	9.9	9.9	15,206	
東洋炭素	3.7	4	7,200	東邦亜鉛	3.4	3.4	6,891	モリテックスチル	4.8	5.4	1,598	エイチワン	6.1	6.4	3,699	日本発条	61.6	72	48,816	
ノリタケ	3.7	3.8	13,224	三菱マテリアル	40.8	44.2	96,488	中央発條	0.7	0.7	2,096	アドパネクス	0.8	0.9	1,480	立川プラインド	2.7	3	4,005	
TOTO	48.1	48.3	232,564	住友鉱山	84.6	85.5	297,796	アドパネクス	0.8	0.9	1,480	立川プラインド	2.7	3	4,005	三益半導体	5.4	5.3	13,515	
日本碍子	76.3	81.6	119,788	DOWAホールディングス	14.4	17	54,485	オークマ	7.9	7.9	40,764	芝浦機械	7	7.6	17,343	アマダ	92.7	83.3	85,299	
日本特殊陶業	52.7	51.6	96,234	古河機金	10.2	12	13,884	オークマ	7.9	7.9	40,764	アマダ	92.7	83.3	85,299	アイダエン지니어	16.7	17.7	12,797	
ダントーホールディングス	4.9	6.3	2,979	エス・サイエンス	27.6	37.6	1,729	アイダエン지니어	16.7	17.7	12,797	滝澤鉄工所	1.9	2	2,138	F U J I	24.7	29	60,929	
MARUWA	2.2	2.6	24,206	大阪チタニウム	7.2	6.9	6,285	F U J I	24.7	29	60,929	牧野フライス	7.2	7.9	31,323	オーエスジー	28.5	31.2	52,135	
品川リフラクトリーズ	1.6	1.7	4,217	東邦チタニウム	11.1	12	8,208	オーエスジー	28.5	31.2	52,135	ダイジェット	0.7	0.7	996	旭ダイヤモンド	16.2	17.6	9,028	
黒崎播磨	1.2	1.3	3,854	U A C J	9.4	10.2	18,961	DMG 森精機	39.1	42.6	64,965	DMG 森精機	39.1	42.6	64,965	ソディック	14.5	15.4	11,550	
ヨータイ	5.5	5.3	3,927	C K サンエツ	1.2	1.4	5,236	ソディック	14.5	15.4	11,550	ディスコ	8.4	9.1	233,688	ディスコ	8.4	9.1	233,688	
インソライト	3.2	3.4	1,577	古河電工	17.8	20.9	53,065	日東工器	3.4	3.7	7,758	日進工具	1.8	2.6	5,933	パンチ工業	4.3	5.9	2,430	
東京窯業	8	8.4	2,788	住友電工	230.7	250.1	307,623	日進工具	1.8	2.6	5,933	富士ダイス	2.7	2.9	1,980	豊和工業	3.4	3.9	3,295	
ニッカトー	2.8	3	2,160	フジクラ	74.8	81.2	24,847	富士ダイス	2.7	2.9	1,980	豊和工業	3.4	3.9	3,295	OKK	2.5	2.7	1,055	
フジミンコーポレートッド	5.6	6.1	22,753	昭和電線 HLDGS	7.2	7.8	9,336	豊和工業	3.4	3.9	3,295	OKK	2.5	2.7	1,055	石川製作所	1.5	1.7	3,150	
クニミネ工業	2.8	2.8	3,021	東京特殊電線	0.8	1	2,418	石川製作所	1.5	1.7	3,150	東洋機械金属	4.4	4.6	1,913	津田駒工業	1.2	1.2	994	
エーアンドエーマテリアル	1.2	1.1	1,221	タツタ電線	12.2	13.3	8,485	東洋機械金属	4.4	4.6	1,913	津田駒工業	1.2	1.2	994	エンシュウ	1.6	1.5	1,408	
ニチアス	17.1	18.6	46,481	カナレ電気	1.1	1.1	1,958	エンシュウ	1.6	1.5	1,408	島精機製作所	8.5	10.6	17,511	オプトラン	6.9	7.5	16,282	
ニチハ	8.7	9.5	30,162	平河ヒューテック	2.6	3.3	3,333	オプトラン	6.9	7.5	16,282	オプトラン	6.9	7.5	16,282	NC ホールディングス	2	2	1,250	
鉄鋼 (0.6%)				リョービ	7.6	8.3	10,184	NC ホールディングス	2	2	1,250	イワキポンプ	2.6	4.2	3,960	フリュー	5	6.5	7,618	
日本製鉄	286.9	299.9	310,396	アーレステイ	7.6	8.6	2,881	イワキポンプ	2.6	4.2	3,960	フリュー	5	6.5	7,618	ヤマシンフィルタ	10.8	14.6	15,607	
神戸製鋼所	113.2	123.2	51,128	アサヒHD	11.6	11.8	42,598	ヤマシンフィルタ	10.8	14.6	15,607	ヤマシンフィルタ	10.8	14.6	15,607	日阪製作所	7.6	8.4	7,266	
中山製鋼所	8.5	8.7	3,079	金属製品 (0.6%)				日阪製作所	7.6	8.4	7,266	日阪製作所	7.6	8.4	7,266	やまびこ	12	13	16,146	
合同製鐵	3	3.6	7,527	稲葉製作所	3.5	3.7	5,076	やまびこ	12	13	16,146	やまびこ	12	13	16,146	平田機工	2.9	3.2	20,192	
J F E ホールディングス	166.8	181.8	142,349	宮地エンジニアリングG	1.9	2	3,350	平田機工	2.9	3.2	20,192	平田機工	2.9	3.2	20,192	ペガサスミシン製造	5.8	6.6	1,980	
東京製鐵	33.1	32.6	23,635	トーカロ	16	18.7	20,570	ペガサスミシン製造	5.8	6.6	1,980	ペガサスミシン製造	5.8	6.6	1,980	マルマエ	2.5	2.7	2,648	
共英製鋼	7	7.6	10,678	アルファ CO	2.2	2.2	2,206	マルマエ	2.5	2.7	2,648	マルマエ	2.5	2.7	2,648	タツモ	2.9	3.1	4,603	
大和工業	13.1	14.2	37,843	SUMCO	74	80.1	117,106	タツモ	2.9	3.1	4,603	タツモ	2.9	3.1	4,603	ナブテスコ	36.4	39.5	149,112	
東京製鐵	2.5	2.7	4,625	川田テクノロジーズ	1.4	1.4	6,888	ナブテスコ	36.4	39.5	149,112	ナブテスコ	36.4	39.5	149,112					
大阪製鐵	4.1	3.6	3,898	RS TECHNOLOGIES	1.7	1.9	6,574													
淀川製鋼所	8.3	8.9	16,438	信和	3.3	3.6	2,566													
丸一鋼管	21.9	21.7	61,736	東洋製罐グループHD	39.3	42.9	45,988													
モリ工業	1.9	2	5,126	ホクサンホールディングス	3.1	3.7	5,472													
大同特殊鋼	10.1	11.1	37,018	コロナ	3.4	3.4	3,525													
日本高周波	2.2	2.4	837	横河ブリッジHLDGS	11.5	12.5	24,562													
日本冶金工	51.2	5.5	8,926	駒井ハルテック	1.2	1.2	1,878													
山陽特殊製鋼	7.8	4.6	4,531	高田機工	0.6	0.6	1,512													
愛知製鋼	3.5	3.6	9,270	三和ホールディングス	63.8	63.4	74,558													
日立金属	66.5	72.1	118,532	文化シャッター	18.2	19.8	16,394													
日本金属	1.5	1.6	979	三協立山	8.6	8.7	9,204													
大平洋金属	4.2	4.5	7,533	アルインコ	4.9	4.9	4,797													
新日本電工	40	43.6	9,635	東洋シャッター	1.5	1.7	1,324													
栗本鉄工所	3.1	3.3	6,649	L I X I L グループ	91.2	98.8	205,701													
虹技	0.9	1	1,398	日本フィルコン	4.7	5	2,895													
日本鋳鉄管	0.6	0.8	999	ノーリツ	12.8	14	20,678													
三菱製鋼	4.6	4.9	2,881	長府製作所	6.3	6.8	14,558													
日亜鋼業	9	9.6	3,014	リンナイ	11	13.1	131,917													
日本精線	0.9	1.1	3,784	ダイニチ工業	3.3	3.5	2,628													
エンビプロHD	2.3	3	1,737	日東精工	8.5	9.2	4,462													
シンニッタン	9.6	10.4	2,360	三洋工業	0.8	0.8	1,574													
新家工業	1.4	1.5	1,699	岡部	12.5	13.7	10,946													
非鉄金属 (0.7%)				ジーテクト	6.8	8.4	10,180													
大紀アルミニウム	10.1	11	6,259	中国工業	1	—	—													

トピックス・インデックス・マザーファンド

銘柄	期首		当期末		銘柄	期首		当期末		銘柄	期首		当期末	
	株数	千株	株数	千株		株数	千株	株数	千株		株数	千株	株数	千株
三井海洋開発	6.6	7.1	11,984		加藤製作所	3.2	3.7	4,184		三菱電機	624.6	676.1	993,867	
レオン自動機	6.1	6.6	7,253		油研工業	1	1.1	1,714		富士電機	40.5	41	139,400	
S M C	18.3	21.2	1,232,144		タダノ	30.2	32.8	27,552		東洋電機製造	2.5	2.4	2,784	
ヤマハモーターロボHLDGS	4.7	—	—		フジテック	22.7	24.8	57,982		安川電機	72.4	72.9	290,506	
ホソカワミクロン	2.2	2.4	13,848		C K D	17.4	18.7	30,686		シンフォニアテクノロジー	8.7	8.8	9,952	
ユニオンツール	2.3	2.5	7,800		キトー	4.7	5.2	6,323		明電舎	12.4	12.5	20,850	
オイルス工業	8.7	8.8	13,340		平和	17.4	18.7	34,426		オリジン	1.7	1.8	2,419	
日精エーエスピー	2.1	2	8,280		理想科学工業	5.5	6	8,622		山洋電気	3	3.3	16,269	
サトーホールディングス	7.5	9.6	20,976		S A N K Y O	15.6	15	43,410		デンヨー	5.7	5.8	14,436	
技研製作所	5.4	5.9	23,423		日本金銭機械	6.9	7.3	4,255		東芝テック	7.8	8.5	38,292	
日本エアーテック	1.9	2.3	3,148		マースグループHLDGS	4	4.2	7,614		芝浦メカトロニクス	1.1	1.2	3,780	
カワタ	1.7	1.9	1,749		フクシマガリレイ	3.9	4.2	16,380		マブチモーター	17.3	18.8	76,892	
日精樹脂工業	5.2	5.6	4,950		オーイズミ	2.6	2.8	1,097		日本電産	75.2	162.7	1,576,237	
オカダアイオン	2.1	2	2,042		ダイコク電機	2.9	3.1	3,369		ユーエムシーエレクトロニクス	3.4	4.2	1,465	
ワイエイシホールディングス	2.5	2.8	1,887		竹内製作所	10.5	11.4	23,541		トレックス・セミコンダクター	2.8	3.9	4,722	
小松製作所	282.8	306.9	728,734		アマノ	17.9	17.8	43,823		東光高岳	3.2	3.7	3,999	
住友重機械	35.7	39	98,046		J U K I	8.7	9.3	4,268		ダブル・スコープ	8.6	10.7	9,983	
日立建機	25	27.3	100,600		サンデンホールディングス	7.7	9	2,934		宮越ホールディングス	2.3	2.7	1,965	
日工	1.7	9.2	6,624		蛇の目マシン	5.8	6	3,882		ダイヘン	6.8	7.5	32,137	
巴工業	2.7	2.7	5,305		マックス	9.5	10.4	16,296		ヤーマン	9.1	11.1	18,625	
井関農機	6.3	6.8	9,329		グローリー	17.4	17.5	41,982		J V C ケンウッド	47.8	55.1	8,430	
T O W A	5.4	6.8	7,969		新晃工業	5.8	6.3	9,519		ミマキンエンジニアリング	5.6	6	2,616	
丸山製作所	1.3	1.8	2,530		大和冷機工業	9	9.8	9,163		I - P E X	2.3	2.8	6,344	
北川鉄工所	2.8	3	4,587		セガサミーホールディングス	61.9	67.1	89,108		日新電機	14.6	16	17,552	
ローツェ	2.7	3	14,985		日本ピストンリング	2.3	2.4	2,496		大崎電気	12.4	13.3	8,126	
タカキタ	2.2	2.5	1,890		リケン	2.9	3.1	7,967		オムロン	66.4	60.6	488,436	
クボタ	334.7	359	660,201		T P R	8.4	9.1	11,884		日東工業	10	10	20,860	
荏原実業	1.6	1.7	5,064		ツバキ・ナカシマ	12.8	13.8	11,095		I D E C	8.4	9.8	19,208	
三菱化工機	2.2	2.3	4,291		ホシザキ	18.3	19.9	166,762		正興電機製作所	1.4	1.8	1,927	
月島機械	12.4	12.6	16,972		大豊工業	5.1	5.4	3,083		不二電機工業	0.7	1	1,321	
帝国電機製作所	4.4	5.6	6,244		日本精工	128.4	128.4	107,984		ジーエス・ユアサコーポ	22.5	22.7	41,858	
東京機械	2.4	3.1	892		N T N	134.6	157.3	33,033		サウサホールディングス	1.6	1.5	2,238	
新東工業	14.8	16.2	11,842		ジェイテクト	59.9	65.5	55,413		メルコホールディングス	2.6	2.3	5,708	
渋谷工業	5.4	5.9	21,210		不二越	5.8	6.4	23,712		テクノメディカ	1.4	1.5	2,766	
アイチコーポレーション	10.8	11.8	10,407		日本トムソン	18.6	19.9	7,800		ダイヤモンドエレクトロクHD	—	1.4	1,062	
小森コーポレーション	15.8	17.3	12,888		T H K	36.3	39.6	105,296		日本電気	80.9	82	484,620	
鶴見製作所	4.9	5.1	9,154		ユースン精機	4.8	5.3	3,826		富士通	60.2	65.2	937,576	
住友精密	1	1	2,387		前澤給装工業	2.4	2.4	4,977		沖電気	27.1	27.7	29,472	
日本ギア工業	1.7	2.4	715		イーグル工業	7.7	8.5	6,936		岩崎通信機	2.9	2.9	2,438	
酒井重工業	1.2	1.2	2,880		前澤工業	4.2	4	1,904		電気興業	3.3	3.3	8,844	
荏原製作所	27.7	28.1	80,815		日本ピラー工業	6.3	6.8	10,750		サンケン電気	7.3	7.4	17,826	
石井鉄工所	0.9	0.9	2,460		キッツ	25.4	27.7	17,063		ナカヨ	1.2	1.3	1,898	
西島製作所	6.4	6.8	5,650		マキタ	76	88.2	441,000		アイホン	3.5	3.8	5,779	
北越工業	6.4	7	7,665		日立造船	49.6	53.6	24,012		ルネサスエレクトロニクス	297.4	290.1	221,346	
ダイキン工業	85.3	86.2	1,682,624		三菱重工業	104.7	113.9	281,219		セイコーエプソン	77.6	84.4	104,571	
オルガノ	2.2	2.4	13,512		I H I	48	49.1	71,980		ワコム	45.3	45.8	32,609	
トーヨーカネツ	2.4	3	6,777		スター精密	9.8	10.5	14,952		アルバック	12.5	12.5	48,187	
栗田工業	33.8	36.7	130,468		電気機器 (15.3%)					アクセル	2.6	2.7	2,451	
椿本チエイン	8.2	9.8	24,705		日清紡ホールディングス	41.7	42.4	31,248		E I Z O	5.7	5.3	21,094	
大同工業	3	3.2	1,955		イビデン	38.3	41.5	150,852		ジャパンディスプレイ	61.7	61.7	3,640	
木村化工機	5.2	5.7	2,473		コニカミノルタ	136.7	148.9	44,967		日本信号	15.9	17.4	18,200	
アナスト岩田	9.7	10.6	8,882		ブラザー工業	81.5	83.1	140,937		京三製作所	13.4	15.8	7,710	
ダイフク	34.4	34.7	352,552		ミネベアミツミ	115.9	125.9	254,443		能美防災	8.2	9	20,448	
サムコ	1.7	1.9	5,403		日立	281.1	325	1,198,925		ホーチキ	4	4.9	6,389	

銘柄	期首		当期末		銘柄	期首		当期末		銘柄	期首		当期末	
	株数	千株	株数	千株		株数	千株	株数	千株		株数	千株	株数	千株
星和電機	3.3	3.5	2,124		オブテックスグループ	10.3	11.2	17,248		川崎重工業	48.7	53	78,599	
エレコム	5.9	7.6	38,760		千代田インテグレ	2.9	2.9	4,787		名村造船所	18.9	22.2	3,663	
パナソニック	714.1	773.4	716,477		アイ・オー・データ	2.3	2.3	2,472		サノヤスホールディングス	8.3	9.4	1,569	
シャープ	62.1	78.8	103,779		レーザーテック	12.8	29.8	255,982		日本車輛	2.3	2.5	7,107	
アンリツ	40.2	43.6	98,318		スタンレー電気	44.1	47.5	142,975		三菱ロジスネクスト	10.3	9	8,577	
富士通ゼネラル	19.1	18.5	55,500		岩崎電気	2.4	2.6	3,926		近畿車輛	1	1	1,357	
ソニー	419.2	423.6	3,475,214		ウシオ電機	36.3	37.6	49,707		日産自動車	736.8	799.9	297,562	
TDK	32.7	32.7	381,282		岡谷電機	4.5	5.2	1,877		いすゞ自動車	197.5	196.8	186,763	
帝国通信工業	2.7	3	3,690		ヘリオステクノH	5.8	6.3	2,060		トヨタ自動車	695.9	754.3	5,341,198	
タムラ製作所	24.1	22.7	12,189		エノモト	1.7	2	2,114		日野自動車	78	85.1	55,995	
アルプスアルパイン	65.1	60.3	92,078		日本セラミック	6.3	6.9	18,471		三菱自動車工業	231.5	252.4	58,809	
池上通信機	2	2.1	1,785		速藤照明	3.2	3.3	2,194		エフテック	4.4	4.8	2,404	
日本電波工業	5.7	6.3	2,299		古河電池	4.5	4.8	5,059		レシップホールディングス	2.5	2.6	1,591	
鈴木	3.3	3.3	2,303		双信電機	3	3.3	1,428		GMB	1.2	1.5	972	
日本トリム	1.2	0.9	3,384		山一電機	4.5	4.9	6,561		ファルテック	1.1	1.4	869	
ローランドディー・ジー	3.4	3.7	4,787		図研	4.1	4.4	12,826		武蔵精密工業	15.2	15.1	15,251	
フオスター電機	7.1	7.1	8,165		日本電子	12.3	13.4	46,766		日産車体	12.2	13.3	11,890	
SMMK	1.7	1.7	4,571		カシオ	55.4	60.3	100,881		新明和工業	26.1	18.3	16,817	
ヨコオ	4.5	4.4	11,932		ファナック	59.3	63.6	1,298,712		極東開発工業	12.4	12.6	17,110	
ティアック	4.5	4.9	622		日本シイエムケイ	15.9	15.9	7,997		日信工業	11.4	13.3	29,845	
ホシデン	18.3	18.6	18,283		エンプラス	2.8	3.5	7,801		トピー工業	5.2	5.6	6,580	
ヒロセ電機	8.9	10.4	139,984		大真空	2.3	2.5	4,642		ティラド	2.3	2.4	3,232	
日本航空電子	14.3	15.6	23,181		ローム	29.9	28.2	223,062		タチエス	10.3	11.1	10,545	
TOA	6.7	7.3	6,059		浜松ホトニクス	44.8	48.5	253,655		NOK	33.6	36.6	41,065	
マセルホールディングス	13.5	14.6	15,943		三井ハイテック	6.9	7.5	15,615		フタバ産業	17.4	18.9	10,017	
古野電気	8	8.7	8,813		新光電気工業	21	22.9	40,304		KYB	6.5	7.6	15,944	
ユニデンホールディングス	1.8	1.9	2,998		京セラ	95.2	95	585,865		大同メタル工業	10.2	13.1	6,916	
スミダコーポレーション	4.8	5.2	3,790		太陽誘電	27.8	30.2	98,603		プレス工業	30.9	33.6	9,710	
アイコム	3.4	3.8	10,400		村田製作所	196.6	198.6	1,353,856		ミクニ	7.9	8.4	2,335	
リオン	2.9	2.8	6,711		双葉電子工業	9.9	10.8	10,292		太平洋工業	13.1	14.3	14,085	
本多通信工業	5.3	5.8	2,917		北陸電気工業	2.3	2.7	2,632		ケーヒン	14.3	15	38,880	
船井電機	6.3	6.8	3,209		ニチコン	19.7	23.1	19,011		河西工業	7.7	9.2	3,192	
横河電機	62.5	62.5	104,812		日本ケミコン	4.4	5.1	7,282		アイシン精機	51.4	55.7	183,253	
新電元工業	2.2	2.4	4,663		KOA	9.4	10.2	11,169		マツダ	196	200.4	126,252	
アズビル	39.4	42.9	154,225		市光工業	9.4	10.2	4,661		今仙電機製作所	5.7	6.1	4,135	
東亜ディーケーケー	3.1	3.3	3,026		小糸製作所	37.4	40.6	222,082		本田技研	526.8	532.4	1,352,029	
日本光電工業	27.5	28	94,920		ミツバ	11.5	12.4	4,836		スズキ	114.3	134.2	556,661	
チノー	2.2	2.3	3,171		SCREENホールディングス	10.9	11.8	65,254		SUBARU	193.9	210.2	434,693	
共和電業	6.5	6.9	3,070		キヤノン電子	6.5	6.1	8,869		安永	3	3.3	3,857	
日本電子材料	2.5	2.7	5,470		キヤノン	336.4	336.3	579,781		ヤマハ発動機	81.4	88.9	139,839	
堀場製作所	12.4	13.5	74,655		リコー	188.2	173.2	123,664		ショーワ	14.7	15.4	35,312	
アドバンテスト	42.6	50.5	263,610		象印マホービン	18.3	18.4	31,960		TBK	7.4	7.9	3,713	
小野測器	2.6	2.7	1,455		MUTOHホールディングス	0.9	1	1,508		エクセディ	8.5	9.3	12,582	
エスベック	5.5	6	11,118		東京エレクトロン	41.6	43	1,157,560		豊田合成	20.2	22	51,348	
キーエンス	30.7	61.3	2,838,803		輸送用機器 (7.0%)					愛三工業	9.8	10.6	5,035	
日置電機	3.3	3.3	12,771		トヨタ紡織	21.8	19.8	29,403		盟和産業	1	1	1,003	
シスメックス	48.7	48.3	482,661		芦森工業	1.3	1.3	1,147		日本プラスト	4.9	5	2,105	
日本マイクロニクス	10.9	11.8	13,263		ユニプレス	12.1	13.2	11,576		ヨロズ	5.9	6.4	6,502	
メガチップス	4.9	6.3	17,268		豊田自動織機	50.6	54.8	356,748		エフ・シー・シー	11.2	11.2	21,716	
OBARA GROUP	3.2	4	14,800		モリタホールディングス	10.9	12	23,808		シマノ	23.4	25.3	540,155	
澤藤電機	0.8	0.9	1,822		三桜工業	8	8.6	5,056		テイ・エス・テック	14.5	15.7	48,277	
原田工業	2.5	3.2	2,921		デンソー	137.5	148.8	681,504		ジャムコ	3.1	3.3	2,240	
コーセル	7.6	9	9,990		東海理化電機	16.3	18	28,530		精密機器 (2.7%)				
イリソ電子工業	5.7	5.7	24,225		三井E&SHD	21.7	21.7	8,680		テルモ	176.7	191.4	793,353	

トピックス・インデックス・マザーファンド

銘柄	期首			当期末			銘柄	期首			当期末					
	株数	株数	評価額	株数	株数	評価額		株数	株数	評価額	株数	株数	評価額			
	千株	千株	千円		千株	千株	千円		千株	千株	千円		千株	千株	千円	
クリエートメディック	2.1	2.1	2,192	アーク	23.8	—	—	メタウォーター	3	3.3	14,998					
日機装	18.7	20.4	22,664	タカノ	2.5	2.6	1,682	陸運業 (3.8%)								
日本エム・ディ・エム	3.6	3.9	8,634	プロネクサス	5.4	5.8	6,623	SBSホールディングス	5.4	5.1	10,980					
島津製作所	80.4	80.9	264,543	ホクシン	3.7	5.7	684	東武鉄道	65.9	70.4	237,600					
JMS	5.7	5.7	5,118	ウッドワン	2.1	2.4	3,129	相鉄ホールディングス	21.5	21.6	63,504					
クボテック	1.3	1.9	651	大建工業	4.7	4.6	8,109	東急	169.7	170.5	244,838					
長野計器	4.9	5	4,420	凸版印刷	92.8	95.9	152,097	京浜急行	85.6	87.1	145,805					
バイ・テクノロジ	2.9	3.2	13,776	大日本印刷	88	88.8	196,248	京成電鉄	100.1	100.5	269,239					
東京計器	4	4.2	3,960	共同印刷	1.9	2.1	5,619	京王電鉄	34.9	35.1	231,309					
愛知時計	0.8	0.9	3,861	N I S S H A	12.9	13.9	18,334	京成電鉄	46.8	47.1	145,303					
インターアクション	3.4	3.6	7,232	光村印刷	0.5	0.6	989	富士急行	8.5	9.3	36,688					
オーバル	6.1	6.4	1,529	TAKARA & COMPANY	3	3.3	7,477	新京成電鉄	1.6	1.7	4,301					
東京精密	11.3	12.4	41,230	アシックス	51.6	56.2	78,904	東日本旅客鉄道	109.9	119	815,150					
マニー	24.9	27	76,680	ツツミ	2	2.1	4,819	西日本旅客鉄道	55.6	60.4	342,468					
ニコン	108.8	104.1	74,639	小松ウオール工業	1.9	1.9	3,515	東海旅客鉄道	55.9	56.2	904,258					
トプコン	33.6	34.3	32,447	ヤマハ	37.2	40.3	205,530	西武ホールディングス	77.4	88.9	115,214					
オリンパス	372.2	374.2	778,710	河合楽器	1.9	2.1	5,833	鴻池運輸	9.9	10.9	12,774					
理研計器	5.5	6	17,346	クリナップ	5.8	6.3	3,263	西日本鉄道	17.4	18.8	61,194					
タムロン	5	5.5	9,097	ピジヨン	37.7	41.2	191,580	ハマキョウレックス	4.8	5.2	17,134					
HOYA	125.7	134.1	1,568,299	オリバー	—	1.4	3,570	サカイ引越センター	3.3	3.6	18,216					
シード	2.7	2.9	2,108	兼松サステック	0.4	0.4	643	近鉄グループHLDGS	59.2	64.1	307,039					
ノーリツ鋼機	4.9	4.6	7,732	キングジム	5.2	5.7	5,124	阪急阪神HLDGS	78.9	85.4	303,597					
エー・アンド・デイ	5.7	6.1	4,080	リンテック	14.8	16.1	40,121	南海電鉄	26.5	30.5	73,383					
朝日インテック	53	76.6	236,311	イトーキ	11.7	14.4	5,241	京阪ホールディングス	26.3	28.5	128,962					
シチズン時計	68.5	79.6	24,755	任天堂	35.7	41.5	2,507,430	神戸電鉄	1.5	1.5	5,835					
リズム時計	2.1	2.1	1,352	三菱鉛筆	10.3	11.3	15,390	名古屋鉄道	48.6	52.4	156,571					
大研医器	5	5.1	2,866	タカラスタンダード	12.9	13.7	18,878	山陽電鉄	4.6	4.7	10,711					
メニコン	8.6	9.6	67,488	ココヨ	29.9	32.3	42,409	日本通運	22.8	22.2	138,306					
シンシア	0.7	0.9	366	ナカバヤシ	6.1	6.6	4,375	ヤマトホールディングス	103.8	112.3	303,883					
松風	3	3	4,443	グローブライド	3	3	9,555	山九	16.4	17.8	80,100					
セイコーHD	9.7	9.6	14,371	オカムラ	21.8	23.5	17,883	丸運	3.2	3.5	850					
ニプロ	43.3	46.9	58,484	美津濃	6.2	6.2	12,108	丸全昭和運輸	4.8	5.2	17,732					
その他製品 (2.8%)				電気・ガス業 (1.4%)				センコーグループHLDGS	32.6	34.9	34,341					
中本パックス	1.7	1.6	2,537	東京電力HD	498.4	542	162,600	トナミホールディングス	1.4	1.5	9,210					
スノーピーク	2.8	3.5	6,636	中部電力	191	205.8	277,109	ニッコンホールディングス	22.4	22.9	54,387					
パラマウントベッドHD	7.2	7.1	30,814	関西電力	254.8	255.9	270,486	日石輸送	0.7	0.6	1,589					
トランザクション	4	4.4	5,064	中国電力	86.3	97.1	131,279	福山通運	7.6	8.2	43,214					
粧美堂	1.8	2	804	北陸電力	61.4	62.2	48,578	セイノーホールディングス	44.3	47.9	76,448					
ニホンフラッシュ	2.7	6.3	8,820	東北電力	146.4	168.3	183,278	エスライン	1.8	1.7	1,659					
前田工織	6.9	7.5	20,115	四国電力	56.3	61.1	50,163	神奈川中央交通	1.5	1.5	6,322					
永大産業	8.3	8.6	2,812	九州電力	128.8	139.3	135,121	日立物流	13	11.7	43,816					
アートネイチャー	6.6	7.2	4,795	北海道電力	58.5	63.7	28,728	丸和運輸機関	3.1	6.8	27,676					
パンダイナミコHLDGS	64.6	69.9	507,334	沖縄電力	11.6	13.2	22,440	C&Fロジホールディングス	6	6.5	11,433					
アイフィスジャパン	1.5	1.8	1,405	電源開発	49.7	54	90,180	九州旅客鉄道	49.6	56.3	130,672					
共立印刷	10.4	11.3	1,536	エフオン	3	3.7	2,390	SGホールディングス	55.9	67.2	324,912					
S H O E I	3	6	21,330	イーレックス	10.9	9.7	10,456	海運業 (0.2%)								
フランスベッドHLDGS	8.8	9.2	8,040	レノバ	10.3	11.3	12,181	日本郵船	49.5	53.7	101,224					
パイロットコーポレーション	10.9	11.1	34,687	東京瓦斯	120.1	130.1	313,931	商船三井	35.1	40.7	91,859					
萩原工業	3.5	3.7	5,920	大阪瓦斯	121.1	131.5	273,914	川崎汽船	18.3	19.8	25,047					
トッパン・フォームズ	13.4	14.6	14,278	東邦瓦斯	31	33.3	169,164	NSユニテッド海運	3.3	3.6	5,198					
アジールインターナショナル	14	15.3	30,171	北海道瓦斯	3.3	3.6	5,677	明治海運	6.3	6.6	2,402					
タカラトミー	26.2	30.5	27,694	広島ガス	12.8	13	4,836	飯野海運	28.1	30.2	11,264					
廣済堂	5.8	4.9	3,371	西部瓦斯	7	7.6	20,474	共栄タンカー	0.5	1.2	927					
エステルホールディングス	1.6	2	1,370	静岡ガス	17.7	19.3	17,543	乾汽船	5.3	3.7	3,293					

銘柄	期首		当期末		銘柄	期首		当期末		銘柄	期首		当期末	
	株数	千株	株数	千株		株数	千株	株数	千株		株数	千株	株数	千株
			評価額	千円				評価額	千円				評価額	千円
空運業 (0.4%)					ポルトウウィン・ピットクル	8.2	8	7,664		メディカル・データ・ビジ	4.7	5	10,260	
日本航空	108.2	113.5	238,123		イーブックイニシアティブ	1	0.9	2,952		gumi	7.9	8.6	8,892	
ANAホールディングス	108	117.3	326,563		ネクソン	173.9	167.2	448,096		ショーケース	1.3	1.6	1,684	
パスコ	1.1	1.3	1,820		アイスタイル	15.8	18.4	5,704		モバイルファクトリー	1.4	1.6	2,089	
倉庫・運輸関連業 (0.2%)					エムアップホールディングス	2.1	1.9	6,213		テラスカイ	1	2.4	11,808	
トランコム	1.7	1.8	13,680		エイチーム	4.3	4.5	3,681		デジタル・インフォメーション	2.7	2.9	3,888	
日新	5.1	5.6	9,066		エニゴモ	4.4	6.3	11,176		PCIホールディングス	1.3	2.8	3,628	
三菱倉庫	20.5	20.4	62,118		テクノスジャパン	5.2	5.3	5,146		パイプHD	1	0.9	1,699	
三井倉庫HOLD	7.3	7.4	14,326		enish	2.7	3.5	2,152		アイビーシー	1.1	1.4	1,562	
住友倉庫	21.7	23	31,418		コロプラ	20.1	21.9	20,148		ネオジャパン	1.2	1.2	2,571	
渋沢倉庫	3.2	3.5	8,155		オルトプラス	4.1	4.6	2,451		PRTIME S	0.5	1.2	3,012	
東陽倉庫	10.7	11.3	3,966		ブロードリーフ	30.4	32.9	18,226		ランドコンピュータ	0.9	1	1,071	
日本トランスシティ	13	13.8	7,948		クロス・マーケティングG	2.6	3.2	1,190		ダブルスタンダード	0.5	0.9	4,527	
ケイヒン	1.1	0.9	1,255		デジタルハーツHLDGS	2.8	3.7	3,992		オープンドア	3	3.4	4,804	
中央倉庫	3.6	3.9	4,602		システム情報	3.1	4.9	7,021		マイネット	2	2.1	3,047	
川西倉庫	1.2	1.1	1,257		メディアドゥ	2.2	2.1	16,296		アカツキ	2.2	2.4	10,752	
安田倉庫	4.8	5.1	4,845		じげん	8.7	16.5	5,709		ベネフィットジャパン	0.4	0.5	956	
フェイスホールディングス	1.1	1.4	1,614		ブイキューブ	3.3	3.7	6,626		UBICOMホールディングス	1.1	1.6	3,648	
東洋埠頭	1.8	2	2,938		エンカレッジ・テクノロジー	0.8	1.3	1,171		LINE	14.1	20.4	109,344	
宇徳	5	5.5	2,722		サイバーリンクス	0.9	1.2	2,826		カナミックネットワーク	3.7	6	4,860	
上組	36.4	35.7	77,076		ディー・エル・イー	4.3	4.3	1,913		ノムラシステムコーポレーション	1.4	3.6	1,544	
サンリツ	1.4	1.5	948		フィックスターズ	6.5	7.1	7,533		チェンジ	1.2	4.6	52,486	
キムラユニティー	1.6	1.6	1,772		CARTA HOLDINGS	3	3.1	3,822		シンクロ・フード	2.6	2.7	909	
キューソー流通システム	1.5	1.6	2,483		オブティム	2.7	3.5	11,200		オークネット	3.4	3.6	4,752	
近鉄エクスプレス	11.2	13.7	30,277		セレス	2	2.3	5,207		セグエグループ	0.2	1.3	1,950	
東海運	3.4	3.6	1,076		S H I F T	—	2.7	41,175		エイトレッド	0.7	1.1	2,538	
エーアイティー	3.8	4.5	4,824		ティーガイア	4.4	5.9	11,918		AOI TYO HOLDINGS	6.2	6.7	2,793	
内外トランスライン	2.1	2.1	2,608		セック	1	1	3,185		マクロミル	10.9	13.5	10,827	
日本コンセプト	1.9	2	2,958		日本アジアグループ	6.5	7.3	2,292		ビーグリー	1.3	1.3	2,635	
情報・通信業 (9.8%)					豆蔵ホールディングス	4.2	—	—		オロ	1.6	1.7	5,788	
NEC ネットエスアイ	6.8	18.9	39,123		テクマトリックス	4.3	9.4	21,507		ユーザーローカル	—	0.6	2,643	
クロスキャット	1.6	1.8	2,606		プロシップ	1.8	1.9	3,045		テモナ	0.8	1.3	1,765	
システナ	21.9	23.7	45,551		ガンホー・オンライン・エンター	14.8	16.1	37,657		ニーズウェル	0.4	1	880	
デジタルアーツ	3.3	3.3	27,390		GMOペイメントゲートウェイ	10.1	14.1	152,985		サインポスト	0.9	1.3	1,790	
日鉄ソリューションズ	9.2	9.9	31,680		ザッパラス	3	2.9	1,374		ソルクシーズ	2.6	3	3,438	
キューブシステム	3.3	3.5	4,721		システムリサーチ	0.8	1.8	3,367		フェイス	2.4	2.3	2,490	
エイジア	1.2	1.4	3,221		インターネットイニシアティブ	10	9.9	47,421		プロトコーポレーション	5.5	6	7,536	
コア	2.6	2.8	3,911		さくらインターネット	7.3	7	5,670		ハイマックス	0.7	0.8	1,908	
ラークンホールディングス	3	3.2	6,723		ヴィンクス	1.7	1.9	2,490		野村総合研究所	116.9	94	301,740	
ソリトンシステムズ	2.7	3.1	6,590		GMOグローバルサインHD	1.1	1.2	11,196		サイバネットシステム	4.4	5.1	4,523	
ソフトクリエイトHD	2.7	2.9	7,911		SRAホールディングス	3.3	3.6	8,636		CEホールディングス	1.8	4	2,704	
T I S	20.4	66.3	148,445		MINORIソリューションズ	1.2	—	—		日本システム技術	1	1.2	2,260	
JNSホールディングス	2.5	2.8	2,200		システムインテグレーター	1.7	2.3	1,676		インテジーホールディングス	7.7	8.4	7,946	
電算システム	2.3	2.5	9,087		朝日ネット	4.9	4.7	4,601		東邦システムサイエンス	1.8	1.7	1,666	
グリー	42.5	40.9	19,386		e B A S E	3.7	8	10,992		ソースネクスト	23.8	31.6	10,870	
コーエーテックMOHD	12.5	13.6	66,640		アバント	2.2	6.3	6,652		インフォコム	6.7	7.3	29,455	
三菱総合研究所	2.6	2.9	12,948		アドソル日進	2.2	2.4	6,230		H E R O Z	—	0.9	3,415	
ボルテージ	1.2	1.9	1,046		フリービット	3.7	3.7	3,378		ラクスル	—	5.3	23,505	
電算	0.7	0.7	1,649		コムチュア	3.4	7.5	20,325		F I G	6.4	7.7	2,094	
AGS	3.5	3.7	3,426		サイバーコム	1.1	1.2	2,275		システムサポート	—	1.4	2,499	
ファインデックス	5.2	5.7	7,717		アステリア	4.1	4.4	3,603		イソール	—	3.1	3,785	
ブレインパッド	1.2	1.7	7,539		アイル	1	3.7	5,646		アルテリア・ネットワークス	6.8	7.4	13,423	
K L a b	11.8	12.6	11,793		マークラインズ	3.1	3.2	7,228		東海ソフト	—	0.4	538	

トピックス・インデックス・マザーファンド

銘柄	期首		当期末		銘柄	期首		当期末		銘柄	期首		当期末	
	株数	千株	株数	千円		株数	千株	株数	千円		株数	千株	株数	千円
ヒト・コミュニケーションズHD	1.4	1.6	2,121		USEN-NEXT HLDGS	2.3	2.6	3,169		フィールズ	5.4	4.9	1,631	
トピックスシステムズ	—	0.8	1,659		ワイヤレスゲート	2.7	3.2	2,384		双日	340	368.1	91,656	
フォーカスシステムズ	4.2	4.2	4,288		コネクシオ	4.4	3.8	4,601		アルフレッサホールディングス	68.3	73.9	174,477	
フレスコ	1.9	4	5,280		日本通信	53.8	51.7	11,839		横浜冷凍	17.3	17.5	16,240	
フジ・メディア・HD	63.6	64.4	67,620		クロップス	1.1	1.3	1,004		神栄	0.8	1	658	
オービック	21.3	23	431,020		日本電信電話	419.2	886.5	1,985,316		ラサ商事	3.3	3.4	3,134	
ジャストシステム	8.7	10.8	79,920		KDDI	502.4	483.8	1,332,627		アルコニクス	6.5	7.1	11,026	
TDCソフト	5.4	5.9	6,254		ソフトバンク	649.9	607.9	772,336		神戸物産	10.6	23	127,650	
Zホールディングス	399.9	912.6	629,694		光通信	7.2	6.8	165,036		ハイパー	—	0.9	505	
トレンドマイクロ	27.3	35.5	229,685		NTTドコモ	388	474.3	1,282,981		あいホールディングス	8.8	9.5	18,012	
IDホールディングス	2.4	2.5	3,750		エムティーアイ	6	6.4	5,395		ディービーエックス	2.4	2.3	2,295	
日本オラクル	12.4	13.4	172,458		GMOインターネット	24.2	24	65,424		ダイワボウHD	5.6	5.7	37,563	
アルファシステムズ	1.9	2.1	7,980		ファイバーゲート	1.2	2.1	3,885		マクニカ・富士EHLHLDGS	17.1	15.9	31,179	
フューチャー	7.4	8	18,384		アドマテックコム	1.3	2.1	928		ラクト・ジャパン	2.3	2.5	9,287	
CAC HOLDINGS	4	4.4	6,384		KADOKAWA	17.9	18	50,076		パイタルKSKHD	11.5	11.5	12,650	
SBCテクノロジー	2.6	2.4	8,724		学研ホールディングス	2.1	8.9	14,498		八洲電機	4.9	5.1	5,181	
トーセ	1.7	1.8	1,632		ゼンリン	12.3	13.3	15,135		メディアスホールディングス	3.5	3.7	3,304	
オービックビジネスC	6.3	6.8	41,344		昭文社ホールディングス	2.7	3.1	1,556		レスターホールディングス	6.8	7	15,295	
伊藤忠テクノソリューションズ	27.9	30.1	122,657		インプレスホールディングス	4.9	5.3	911		ジューテックHD	1.4	1.3	1,339	
アイティフォー	7.5	8.1	7,209		アイネット	3.5	3.4	5,650		大光	2.6	2.8	1,954	
東計電算	0.9	1	4,800		松竹	4.1	4.4	67,540		OCHIホールディングス	1.8	1.9	3,100	
エックスネット	1.1	1.1	1,105		東宝	40.3	39.2	169,344		TOKAIホールディングス	32.5	34.9	37,343	
大塚商会	33.2	35.9	198,527		東映	2.6	2.5	44,475		黒谷	1.4	1.6	814	
サイボウズ	7.2	7.8	27,378		NTTデータ	163.2	176.7	250,030		Cominix	1.1	1.1	796	
ソフトブレイン	3.6	4.1	3,558		ピー・シー・イー	0.8	1.1	5,280		三洋貿易	3.1	6.7	6,787	
電通国際情報S	3.8	4.1	26,445		ビジネスB太田昭和	1.1	2.2	3,031		ビューティガレージ	1	1.1	3,001	
ACCESS	—	6.1	5,581		DT S	13.7	14.9	33,972		ウイン・パートナーズ	4	4.8	4,785	
デジタルガレージ	12	12	41,520		スクウェア・エニックス・HD	28.5	28.3	195,553		ミタチ産業	1.8	2	1,244	
イーエムシステムズ	5	9.3	8,184		シーイーシー	6.6	7.1	11,707		シッヘルヘルスケアHD	12.8	10.7	55,640	
ウェザーニューズ	2.1	2.3	14,513		カプコン	26.3	31.3	184,983		明治電機工業	1.9	2	2,840	
C I J	4.6	4.8	4,497		アイ・エス・ビー	1.2	1.4	3,701		デリカフーズHLDGS	2.2	2.2	1,507	
ビジネスエンジニアリング	0.6	0.8	3,040		ジャストテック	3.6	4.2	6,178		スターティアホールディングス	1.2	1.7	1,247	
日本エンタープライズ	6.1	7.3	2,219		SCSK	16.2	15.3	90,423		コメダホールディングス	14.3	14.6	28,236	
WOWOW	2.9	3.2	8,963		日本システムウエア	2	2.2	4,494		ピーバンドットコム	—	0.6	582	
スカラ	4.3	4.6	4,204		アイネス	7.8	6.5	11,050		アセンテック	—	1.4	3,176	
インテリジェントウェイブ	2.3	3.7	3,156		T K C	5.2	5.6	37,352		富士興産	2.4	2.2	1,480	
IMAGICA GROUP	5.1	5.7	2,205		富士ソフト	7.9	7.1	37,062		協栄産業	0.7	0.7	924	
ネットワンシステムズ	21.7	25.3	122,325		NSD	10.1	21.3	43,004		小野建	5.5	5.5	6,242	
システムソフト	14.5	22.4	2,396		コナミホールディングス	25	24.2	106,238		南陽	1.3	1.4	2,452	
アルゴグラフィックス	5.2	5.7	20,548		福井コンピュータHLDGS	2	2.6	8,138		佐島電機	4.5	4.5	3,784	
マーベラス	9.4	10	8,060		JBCCホールディングス	4.8	4.5	7,915		エコートレーディング	1.5	1.5	879	
エイベックス	10.5	11.5	11,557		ミロク情報サービス	6.1	5.9	13,233		伯東	4.2	4.1	4,809	
日本ユニシス	19.1	20.7	69,448		ソフトバンクグループ	486.3	526.6	3,357,075		コンドーテック	4.7	5.2	6,708	
兼松エレクトロニクス	3.3	3.6	15,408		卸売業 (4.8%)					中山福	3.5	3.7	1,794	
東京放送HD	40.7	40.2	73,164		ハウスイ	0.5	0.5	456		ナガイレーベン	8.9	8.9	24,964	
日本テレビHLDGS	56.3	55.1	65,183		高千穂交易	2.4	2.5	2,517		三菱食品	6.7	7.4	20,757	
朝日放送グループHD	6	6.4	4,755		カワニシホールディングス	—	0.7	989		松田産業	4.5	4.9	7,428	
テレビ朝日HD	16.9	18.3	30,725		伊藤忠食品	1.5	1.7	9,265		第一興商	9.1	10	34,250	
スカパーJSATHD	40.5	43.9	19,755		エレマテック	5.7	6.3	6,192		メディバルHD	66.3	71.5	151,866	
テレビ東京HD	5	5.5	12,919		JALUX	1.7	1.8	2,869		S P K	1.3	2.8	4,090	
日本BS放送	2	2.1	2,354		あらた	4.5	5.3	27,878		萩原電気HLDGS	2.3	2.5	5,480	
ビジョン	1.9	6.1	4,928		トーマンデバイス	0.9	1	4,100		アズワン	4.4	4.4	65,780	
スマートパリュウ	1.8	1.8	1,996		東京エレクトロンデバイス	2.2	2.4	7,716		スズデン	2.1	2.3	2,787	

銘柄	期首		当期末		銘柄	期首		当期末		銘柄	期首		当期末	
	株数	株数	株数	評価額		株数	株数	株数	評価額		株数	株数	株数	評価額
	千株	千株	千円			千株	千株	千円			千株	千株	千円	
尾家産業	2	1.9	3,135		阪和興業	10.7	12.5	27,950		日伝	5.1	6.1	14,249	
シモジマ	3.8	4.1	5,936		正栄食品	4	4.3	19,113		北沢産業	4.6	5.2	1,466	
ドウシシャ	5.8	6.3	13,230		カナデン	5.6	5.4	8,218		杉本商事	3.3	3.5	6,751	
小津産業	1.4	1.5	2,757		菱電商事	4.9	4.8	7,171		因幡電機産業	8.7	19.1	51,608	
高速	3.7	4	7,044		フルサト工業	3.4	3.4	4,947		東テック	2	2.2	5,440	
たけびし	2.1	2.4	3,674		岩谷産業	13.6	14.9	60,047		ミスミグループ本社	77.1	83.6	255,398	
リックス	1.4	1.5	2,473		ナイス	2.5	2.5	3,715		アルテック	4.5	5.6	1,506	
丸文	5.4	5.6	2,788		昭光通商	2.1	2.3	1,389		タキヒヨー	1.9	2	3,688	
ハピネット	5.1	5.5	7,243		ニチモウ	1	1	2,017		蔵王産業	1	1	1,482	
橋本総業 HLDGS	1.2	1.3	3,247		極東貿易	1.9	1.9	2,728		スズケン	28	28.1	115,772	
日本ライフライン	18.2	19.9	28,238		イワキ	8.1	8.7	4,454		ジェコス	4.2	4.6	4,328	
タカショー	3	3.9	2,577		三菱石油	16.5	16.5	16,252		グローセル	5.6	6.7	2,747	
エクセル	2.3	—	—		稲畑産業	14.8	14.8	20,453		小売業 (5.0%)				
マルカ	2.2	2.3	4,908		GS1フレオス	1.6	1.6	2,867		ローソン	15.6	16.9	85,683	
IDOM	20.8	18	11,448		明和産業	5.7	6.3	3,068		サンエー	4.6	5.5	25,795	
進和	3.6	4	8,696		クワザフ	2.2	2.1	1,104		カワチ薬品	4.8	5.2	15,449	
エスケイジャパン	1.5	1.6	513		ヤマエ久野	—	4.9	6,188		エービーシー・マート	9.6	10.4	56,160	
ダイトロン	2.6	2.8	4,239		ワキタ	13.1	14.2	14,484		ハードオフコーポレーション	2.4	2.5	1,657	
シークス	7.8	8.5	10,506		東邦ホールディングス	18.2	21.1	48,846		アスクル	6.4	7	30,520	
田中商事	2.1	2.1	1,575		サンゲツ	18.1	18.3	30,268		ゲオホールディングス	9.4	11.9	20,111	
オーハシテクニカ	3.5	3.5	4,987		ミツウロコグループ	8.2	9.8	12,602		アダストリア	8.5	9.3	15,084	
白銅	2	2.3	2,996		シナネンホールディングス	2.5	2.8	8,778		ジーフット	3.8	4.4	2,283	
ダイコー通産	—	0.4	546		伊藤忠エネクス	13.5	14.1	13,944		シー・ヴィ・エス・バイエリア	0.8	1	450	
伊藤忠	430.1	465.8	1,286,306		サンリオ	19	18.8	36,716		くら寿司	3.2	3.5	19,810	
丸紅	606.5	693.5	438,361		サンワテクノス	3.7	4.7	4,385		キャンドゥ	2.9	3.2	6,908	
高島	1	1	1,909		リョーサン	6.8	7.4	15,688		パルグループ HLDGS	3.1	6.9	7,776	
長瀬産業	34.5	37.3	58,598		新光商事	5.8	10.3	9,259		エディオン	26.1	30.8	34,742	
蝶理	3.9	4.3	6,957		トーホー	2.8	3	5,985		サーラコーポレーション	12.5	13.4	7,825	
豊田通商	68.7	74.5	226,107		三信電気	4.2	3.6	7,110		ワッツ	2.8	2.8	2,674	
三共生興	10.5	10	4,250		東陽テクニカ	7.1	7.6	7,676		ハローズ	2.3	2.5	11,000	
兼松	24.6	25	32,925		モスフード サービス	8.1	8.8	27,060		フジオフード G 本社	2.6	5.7	7,991	
ツカモトコーポレーション	1.1	1.3	1,675		加賀電子	6.1	6.7	14,746		あみやき亭	1.3	1.4	4,197	
日本紙パルプ	506.7	577	1,089,087		ソーダニツカ	6.4	6.8	3,774		ひらまつ	12.4	11.8	2,773	
日立ハイテック	3.5	3.8	14,231		立花エレテック	4.5	4.9	8,785		大黒天物産	1.5	1.6	9,344	
カメイ	18.7	—	—		フオーバル	2.7	2.9	2,844		ハニースホールディングス	5.4	5.8	5,834	
東都水産	8	8.6	9,546		PAL TAC	11.1	10.7	59,920		ファーマライズ HD	1.4	1.5	1,192	
OUGホールディングス	0.9	0.8	2,936		三谷産業	7.2	8.7	3,497		アルペン	4.7	5.1	10,072	
スターゼン	1	1.1	3,126		太平洋興発	2.4	2.6	1,645		ハブ	2	1.9	1,318	
山善	2.3	2.5	10,250		西本 WISMETTAC HD	1.1	1.2	2,268		クオールホールディングス	9.1	9.8	12,259	
椿本興業	24	26.2	27,955		ヤマシタヘルスケア HLDGS	0.5	0.7	1,055		ジンスホールディングス	3.3	3.6	30,420	
住友商事	1.4	1.2	4,338		国際紙パルプ商事	14.4	15.9	4,801		ビックカメラ	36.5	39.8	44,814	
内田洋行	363.8	420.5	552,957		ヤマタネ	3.1	3.3	4,362		DCMホールディングス	33.2	37.3	56,882	
三菱商事	2.6	2.7	13,932		丸紅建材リース	0.6	0.7	1,220		ペッパーフードサービス	4.9	5.7	2,034	
第一実業	431.6	436.9	1,145,333		日鉄物産	4.4	4.7	14,899		Monotaro	43.7	47.5	239,400	
キャンマーケティング JPN	2.8	3.3	12,622		泉州電業	1.9	2	6,240		東京一番フーズ	1.6	1.5	877	
西華産業	17.6	16.7	33,433		トラスコ中山	12.8	14	36,316		DDホールディングス	2.7	2.7	2,025	
佐藤商事	3.5	3.7	5,246		オートボックスセブン	24.5	24.6	34,759		きちりホールディングス	1.6	1.7	1,089	
菱洋エレクトロ	5.5	5.6	5,768		モリト	4.5	4.9	3,537		アークランドサービス HD	4.5	4.9	10,353	
東京産業	6.2	6.8	19,788		加藤産業	9.6	9.7	35,744		J. フロントリテイリング	78.7	79.8	56,179	
ユアサ商事	6.1	6	3,198		北恵	1.2	1.6	1,769		ドットール・日レス HD	10.8	9.7	16,121	
神鋼商事	6.3	6.4	21,248		イノテック	3.7	3.9	4,130		マツモトキヨシ HLDGS	25.4	27.5	104,225	
トルク	1.4	1.6	2,780		イエローハット	11.6	12.6	21,835		ブロンコビリー	3.2	3.5	8,326	
	3.7	3.9	1,189		JKホールディングス	5.6	6	4,812		ZOZO	66.5	45.9	133,385	

トピックス・インデックス・マザーファンド

銘柄	期首		当期末		銘柄	期首		当期末		銘柄	期首		当期末	
	株数	千株	株数	千株		株数	千株	株数	千株		株数	千株	株数	千株
トレジャー・ファクトリー	1.8	2	1,556		ライトオン	4.7	4.9	2,729		ライフコーポレーション	4.7	5.1	24,709	
物語コーポレーション	1.5	1.8	17,802		ジーンズメイト	1.9	2.7	588		リンガーハット	7.6	8.3	21,920	
ココカラファイン	6.9	6.9	46,023		良品計画	87.2	88.9	156,375		Mr Ma x HD	8.4	9.2	8,445	
三越伊勢丹HD	115.2	117.3	64,866		三城ホールディングス	7.7	6.9	1,987		テニアライド	5.6	5.9	2,460	
Hamee	1.9	2.4	5,608		アドヴァン	9.4	10.3	13,688		AOKIホールディングス	12.3	13.5	7,735	
ウエルシアHD	16.3	39.6	180,576		アルビス	2.3	2.5	6,912		オークワ	8.8	10.5	15,519	
クリエイトSDH	9.1	11.2	42,056		コナカ	7.3	7.7	2,209		コメリ	9.5	10.3	34,659	
丸善CHI HD	7.2	5.6	2,156		ハウスローゼ	0.8	0.8	1,312		青山商事	10.8	13.8	7,921	
ミサワ	1.1	1.6	1,132		G-7ホールディングス	1.8	3.9	10,553		しまむら	7.2	7.8	69,810	
ティーライフ	0.8	0.9	1,146		イオン北海道	6	8.5	7,165		はせがわ	3.1	3.4	1,098	
イー・ピーカンパニー	1.1	1.5	655		コジマ	10.6	11.4	5,871		高島屋	48.3	48.9	40,440	
テムニー	1.9	2	2,864		ヒマラヤ	2.2	2.2	2,074		松屋	12.4	13.5	10,138	
シュッピン	4.2	4.6	3,850		コーナン商事	8.1	9.5	38,380		エイチ・ツー・オーリテイリング	31.6	31.8	23,373	
オイシックス・ラ・大地	—	6.6	21,615		エコス	2.3	2.4	5,260		近鉄百貨店	2.3	2.6	8,398	
ネクステージ	8.8	9.6	11,260		ワタミ	8.1	7.9	8,413		パルコ	5.9	—	—	
ジョイフル本田	18	19.6	33,084		マルシェ	1.5	1.5	903		丸井グループ	52.1	61.2	120,380	
鳥貴族	2	2.3	3,452		パンパシフィックHD	147.4	146.4	341,404		アクシアルリテイリング	5.1	5.5	27,032	
キリン堂ホールディングス	2.4	2.6	9,113		西松屋チェーン	13.6	14.7	19,992		井筒屋	3.3	4	696	
ホットランド	3.7	4.5	5,368		ゼンショーホールディングス	29.9	32	82,304		イオン	236.7	256.1	724,506	
すかいらーくHD	69	74.9	114,597		幸楽苑ホールディングス	3.9	4.2	7,501		イズミ	12.5	13.7	52,471	
SFPホールディングス	2.6	3.8	5,380		ハークスレイ	1.3	1.3	1,290		平和堂	12.5	13.4	29,681	
綿半ホールディングス	2.3	2.5	8,112		サイゼリヤ	10.2	10	21,620		フジ	7.4	8.1	15,260	
ヨシックス	1	1.1	1,992		V Tホールディングス	27.8	27.6	11,785		ヤオコー	7	7.6	60,420	
ユナイテッド・スーパーマーケット	17.8	19.3	24,684		魚力	1.7	1.9	3,608		ゼビオホールディングス	7.4	8	6,320	
ゴルフダイジェスト・オン	2.5	2.9	1,954		ポプラ	1.6	1.8	759		ケーズホールディングス	64	64.4	90,417	
B E E N O S	2.2	3	5,253		フジ・コーポレーション	1.6	1.8	4,140		OLYMPICグループ	3.6	3.4	3,515	
あさひ	5.1	5	9,515		ユナイテッドアローズ	7.1	7	11,032		日産東京販売HD	9	9.7	2,473	
日本調剤	2.2	4.1	7,002		ハイデイ日高	8.9	9.7	18,362		シルバークロフ	—	0.9	1,798	
コスモス薬品	2.7	5.9	106,436		京都きもの友禅	4	3.9	889		一家ダイニングプロジ	—	0.5	306	
トーエル	3	3.2	2,640		コロワイド	20.5	22.3	44,087		GENKY DRUGSTORES	3	2.9	10,802	
オンリー	1	1.1	563		ピーシーデポコーポ	8.2	8.8	5,825		ナルミヤ・インターナショナル	—	1.4	814	
セブン&アイ・HLDGS	257.8	260.5	876,061		舌番屋	4.3	4.7	26,508		総合メディカルHD	5.4	—	—	
クリエイト・レストランツ・ホール	16.6	36.1	22,887		トップカルチャー	2.2	2.4	974		ブックオフGHD	3.2	3.9	3,584	
ツルハホールディングス	13.4	14.5	220,255		P L A N T	1.6	1.6	1,406		アインホールディングス	8.3	8.2	59,286	
サンマルクホールディングス	4.9	5.3	8,442		スギホールディングス	13.5	13.3	100,548		元気寿司	1.7	1.7	4,285	
フェリスモ	1.4	1.4	1,506		薬王堂ホールディングス	2.7	2.9	7,299		ヤマダ電機	187.6	203.4	107,191	
トリドールホールディングス	7.6	16.6	25,962		ヴィア・ホールディングス	7.6	8.1	2,770		アークランドサカモト	10.4	10.5	23,436	
TOKYO BASE	5.6	6	2,406		スクロール	9.5	10.1	9,079		ニトリホールディングス	26.6	28.8	624,240	
オイルプラスHLDGS	0.9	1.1	640		ヨンドシーホールディングス	6.8	6.8	12,478		グルメ軒屋	4.4	4.7	5,029	
JMホールディングス	3.1	5.1	15,555		ファミリーマート	68.8	53.2	124,488		愛眼	5	5.4	1,258	
サツドラホールディングス	0.9	0.9	1,854		木曽路	7.6	8.8	23,205		ケーユーホールディングス	3.1	2.9	2,372	
デファクトスタンダード	0.5	—	—		SRSホールディングス	7.3	8.1	8,075		吉野家ホールディングス	21.5	22	44,858	
アレンザホールディングス	3.3	3.3	5,613		千趣会	11.2	12.2	5,124		松屋フーズHLDGS	3	3.2	11,952	
串カツ田中HLDGS	0.9	1.3	2,341		タカキユー	4.8	6.1	841		サガミホールディングス	8.3	8.9	12,922	
パロックジャパン	5	4.6	2,907		リテールパートナーズ	—	8.9	16,251		関西スーパーマーケット	4.6	5.5	7,315	
クスリのアオキHLDGS	6.1	6	54,420		ケーヨー	11.4	13.7	13,549		王将フードサービス	4.5	4.9	29,988	
力の源HD	2.3	3	2,022		上新電機	7.3	7.9	19,726		プレナス	6.9	7.2	13,017	
スシローグローバルHLDGS	6.8	36.7	100,044		日本瓦斯	9.7	10.6	47,912		ミニストップ	4.6	5	7,620	
L I X I L ビバ	5.2	—	—		ロイヤルホールディングス	10.8	11.7	22,581		アークス	11.5	13.6	36,529	
メディカルシステムネットワーク	6.6	6.4	2,944		東天紅	0.5	0.5	500		パルコホールディングス	13.3	14.7	43,129	
はるやまHLDGS	2.9	3.1	2,306		いなげや	6.9	8.2	16,596		藤久	0.5	0.6	1,164	
ノジマ	10.9	12	34,620		島忠	13	12.5	42,250		ベルク	3	3.3	25,113	
カップ・クリエイト	8.7	9.4	15,604		チヨダ	6.5	7.1	6,830		大庄	3.3	3.5	4,445	

銘柄	期首		当期末		銘柄	期首		当期末		銘柄	期首		当期末	
	株数	千株	株数	千株		株数	千株	株数	千株		株数	千株	株数	千株
ファーストリテイリング	8.2	8.9	575,118		紀陽銀行	21.8	23.7	37,943		マネックスG	56.9	50	13,200	
サンドラッグ	23.2	25.1	101,027		ほくほくフィナンシャルG	41.1	44.5	48,416		極東証券	8.3	8.7	5,211	
サクスポールホールディング	5.2	5.5	3,129		広島銀行	91	99	59,499		岩井コスモホールディング	6.2	6.3	8,019	
ヤマザワ	1.3	1.4	2,520		山陰合同銀行	36.6	39.9	22,940		藍澤證券	11	12	8,280	
やまや	1	1.3	3,000		中国銀行	53.1	57.5	58,882		マネーパートナーズGP	7.3	6.6	1,405	
ペルーナ	15.1	14.4	13,737		鳥取銀行	2.1	2.2	2,763		スパークス・グループ	24.4	30.8	6,406	
銀行業 (4.9%)					伊予銀行	81.6	95.1	68,186		小林洋行	1.9	2.8	742	
島根銀行	1.4	1.5	1,045		百十四銀行	6.6	7.1	12,865		保険業 (1.9%)				
じもとホールディングス	42.1	45	5,355		四国銀行	8.8	10.2	7,690		かんぽ生命保険	21.9	23.5	39,973	
めびきフィナンシャルG	319.6	346	83,386		阿波銀行	9.4	10.9	28,209		SOMPOホールディングス	108.6	125.4	475,266	
東京きらぼしFG	8.4	9	10,692		大分銀行	3.8	3.9	9,344		アニコムホールディングス	5.1	5.5	23,320	
九州フィナンシャルG	101.2	146.2	71,491		宮崎銀行	4.1	4.5	11,011		MS & AD	161	174.3	516,363	
ゆうちょ銀行	174.3	187.6	156,833		佐賀銀行	3.8	4	5,512		SONY FH	50.6	—	—	
富山第一銀行	14.8	15.7	4,772		沖縄銀行	5.6	6.1	19,489		第一生命HLDGS	348.6	377.8	575,200	
コンコディア・フィナンシャル	386.4	380.6	147,292		琉球銀行	14.2	15.5	14,337		東京海上HD	220.3	235.9	1,144,822	
西日本フィナンシャルHD	38.9	44.6	33,316		セブン銀行	205.9	223	58,203		T&Dホールディングス	190.6	199.7	218,072	
関西みらいFG	28.8	39.5	17,459		みずほフィナンシャルG	8,369.9	9,059.1	1,255,591		アドバンスクリエイティブ	1.4	1.6	3,659	
33FG	5.3	6.2	8,698		高知銀行	2.3	2.5	2,055		その他金融業 (1.2%)				
第四北越フィナンシャルG	10.7	11.7	26,442		山口フィナンシャルG	76.8	83.5	59,285		全国保証	17.4	18.9	75,033	
新生銀行	45.3	49.1	65,843		長野銀行	2	2.1	2,971		ジェイリース	1.7	2.5	1,385	
あおぞら銀行	34.5	40	71,440		名古屋銀行	5	5.1	12,591		イントララスト	1.7	2.5	2,162	
三菱UFJフィナンシャルG	4,240.3	4,562.2	2,006,911		北洋銀行	93.2	101.3	23,602		日本モーゲージサービス	1.1	2.8	3,180	
りそなホールディングス	676	725.8	281,392		愛知銀行	2.2	2.4	7,860		Casa	2.8	2.3	2,831	
三井住友トラストHD	121.1	126	379,134		中京銀行	2.5	2.7	5,526		アルヒ	5.6	10.7	18,981	
三井住友フィナンシャルG	434.1	461	1,417,114		大光銀行	2.1	2.2	3,187		プレミアグループ	3.5	3.6	7,617	
千葉銀行	211.9	222.5	133,055		愛媛銀行	8.6	9	10,683		クレディセゾン	43.2	47	52,734	
群馬銀行	123.3	128	46,336		トマト銀行	2.4	2.5	2,925		芙蓉総合リース	7	7	49,420	
武蔵野銀行	9.2	10	16,760		京葉銀行	26.1	28.5	14,250		みずほリース	11.6	10.2	28,141	
千葉興業銀行	17.1	18	4,716		栃木銀行	32.3	31.6	6,098		東京センチュリー	12.4	13.4	77,854	
筑波銀行	25.9	28.1	5,901		北日本銀行	1.9	2	3,934		日本証券金融	27.2	29.5	15,428	
七十七銀行	19.3	22.7	37,500		東和銀行	10.9	11.7	8,903		アイフル	94.3	102	28,050	
青森銀行	4.8	5.2	13,150		福島銀行	5.4	7.3	1,832		リコリース	4.8	5.2	14,840	
秋田銀行	4	4.3	7,082		大東銀行	3	3.3	2,260		イオンフィナンシャルサービス	39.4	41.1	39,086	
山形銀行	6.9	7.5	10,140		トモニホールディングス	47.5	51.8	17,663		アコム	124.1	133.9	61,058	
岩手銀行	4.3	4.4	11,242		フィデアホール	60.4	64.4	7,470		ジャックス	6.8	7.4	13,009	
東邦銀行	55.3	59.7	13,850		池田泉州HD	65.9	76.9	14,226		オリコ	167.3	181.6	20,702	
東北銀行	3.2	3.1	3,565		証券、商品先物取引業 (0.8%)					日立キャピタル	14.5	15.8	40,953	
みちのく銀行	4	4.4	5,627		FPG	19.4	20.6	12,463		アプラスフィナンシャル	29.8	34.1	2,523	
ふくおかフィナンシャルG	54.3	56.3	107,138		マーキュリアインベストメント	2.6	2.8	1,775		オリックス	410.8	413.9	572,423	
静岡銀行	152.5	162.2	121,650		SBIホールディングス	73.4	74.6	204,478		三菱UFJリース	138.9	168.4	88,410	
十六銀行	8.3	8.4	17,035		日本アジア投資	5.2	6.3	1,493		九州リースサービス	3	2.9	1,856	
スルガ銀行	60.5	63	24,759		ジャフコ	10.1	10.3	43,929		日本取引所グループ	166.4	191.3	554,770	
八十二銀行	148.8	161	67,781		大和証券G本社	494.3	534.4	247,961		イー・ギャランティ	5.8	7.2	16,992	
山梨中央銀行	7.5	7.8	6,614		野村ホールディングス	1,084	1,174.1	586,462		アサックス	2.6	3.5	2,660	
大垣共立銀行	13	13.2	31,257		岡三証券グループ	52.6	57.3	20,398		NECキャピタルソリューション	2.5	2.7	5,105	
福井銀行	5.3	5.7	10,009		丸三証券	18.4	19.7	9,416		不動産業 (2.0%)				
北國銀行	6.4	6.7	20,602		東洋証券	22.4	24.3	2,745		いちご	78.5	85.5	26,248	
清水銀行	2.6	2.7	5,211		東海東京HD	71	76.9	21,532		日本駐車場開発	67.8	69.7	9,200	
富山銀行	1.2	1.3	4,095		光世証券	1.5	1.8	1,087		スター・マイカ・HLDGS	—	3.3	4,204	
滋賀銀行	12.4	13.4	34,143		水戸証券	18	19.1	4,125		ADワークスグループ	—	14.9	2,339	
南都銀行	9.6	11.2	22,635		いちよし証券	12.3	12.2	5,990		ヒューリック	131.6	141.5	139,943	
百五銀行	55.6	59.5	19,337		松井証券	30.2	37.7	36,003		三栄建築設計	2.4	2.7	3,855	
京都銀行	22.1	23.9	121,890		だいこう証券ビジ	2.5	—	—		野村不動産HLDGS	41	40.5	84,159	

トピックス・インデックス・マザーファンド

銘柄	期首			当期末			銘柄	期首			当期末			銘柄	期首			当期末		
	株数	千株	千円	株数	千株	千円		株数	千株	千円	株数	千株	千円		株数	千株	千円	株数	千株	千円
三重交通グループHD	12.5	13.3	6,410	サンフロンティア不動産	8.5	9.5	8,236	ウェルネット	5.7	6.6	3,801	ワールドホールディングス	1.9	2.3	4,652	ディー・エヌ・エー	32.2	27.5	51,700	
サムティ	8.7	9.5	14,449	インテリックス	1.8	2.8	1,338	ダイバー・エヌ・エー	82.9	90.5	130,410	博報堂D Y HLDGS	8.5	11.3	8,271	ぐるなび	6.3	6.7	3,805	
エー・ディー・ワークス	191.5	—	—	ランドビジネス	2.6	2.6	988	タカミヤ	4	5	5,140	ジャパンベストレスキューS	16.5	18	8,604	ファンコミュニケーションズ	2.4	2.3	4,229	
日本商業開発	3.9	4.5	7,654	サンネクスグループ	1.6	1.9	1,922	ライク	2.5	3.2	1,222	ビジネス・プレクスルー	2.5	3.2	1,222	エスプール	2.3	16.6	13,246	
プレサンスコーポレーション	9.8	11.1	16,006	グランディハウス	5.4	5.3	2,400	WDBホールディングス	2.7	3	9,210	手間いらず	—	0.4	2,212	ティア	3.5	3.6	1,602	
ユニソホールディングス	9.4	—	—	日本空港ビルデング	19.7	21.4	100,473	サービス業 (5.7%)	—	—	—	CDG	0.5	0.7	1,239	C D G	0.5	0.7	1,239	
ハウスコム	—	0.9	1,192	サービス業 (5.7%)	—	—	—	アイティメディア	1.1	2.6	6,814	パリュウコマース	3.4	3.6	12,798	インフォーマット	32.7	65.6	63,566	
日本管理センター	4.1	3.9	5,073	LI F U L L	20.9	22.6	10,689	タケエイ	6.2	6.2	6,355	JPホールディングス	17.1	20.2	6,443	JPホールディングス	17.1	20.2	6,443	
サンセイランディック	1.8	2.5	1,837	ミックシィ	—	12.4	33,033	E・Jホールディングス	0.7	1.2	3,151	エコナックホールディングス	10.8	13.5	1,309	エコナックホールディングス	10.8	13.5	1,309	
エストラスト	0.9	1.4	932	ジェイエイシリアルメント	4	4.3	5,774	ビーネックスグループ	6.6	8.1	9,396	EPSホールディングス	9	9	9,603	EPSホールディングス	9	9	9,603	
フージャースHD	13.4	13.3	8,778	日本M&Aセンター	45.1	49.2	281,916	コシダカホールディングス	14.4	15.5	6,711	レスクス	1.5	1.7	1,878	レスクス	1.5	1.7	1,878	
オープンハウス	8.9	19.5	71,955	メンバーズ	2	1.9	3,361	アルトナー	1.4	1.8	1,614	プレステージ・インター	11.2	24.3	22,356	プレステージ・インター	11.2	24.3	22,356	
東急不動産HD	165.8	181.9	86,220	中広	0.5	0.6	310	パソナグループ	7.3	7	10,927	アミューズ	3.6	3.5	8,736	アミューズ	3.6	3.5	8,736	
飯田GHD	51.3	55.5	120,157	UTグループ	—	10.2	34,833	アイティメディア	1.1	2.6	6,814	ドリムインキュベータ	1.8	1.9	2,882	ドリムインキュベータ	1.8	1.9	2,882	
イーブランド	0.9	1	795	アイティメディア	1.1	2.6	6,814	タケエイ	6.2	6.2	6,355	クイック	3.7	3.9	4,761	クイック	3.7	3.9	4,761	
ビーロット	1.4	3.4	2,410	タケエイ	6.2	6.2	6,355	E・Jホールディングス	0.7	1.2	3,151	T A C	3.1	4.4	1,003	T A C	3.1	4.4	1,003	
ファーストブラザーズ	1.4	1.5	1,383	E・Jホールディングス	0.7	1.2	3,151	ビーネックスグループ	6.6	8.1	9,396	ケネディクス	56.8	56.8	30,558	ケネディクス	56.8	56.8	30,558	
ハウスドゥ	3.4	3.5	3,899	コシダカホールディングス	14.4	15.5	6,711	アルトナー	1.4	1.8	1,614	電通グループ	61.5	67.1	214,720	電通グループ	61.5	67.1	214,720	
シアールイー	1.5	1.8	2,626	パソナグループ	7.3	7	10,927	パソナグループ	7.3	7	10,927	テイクアンドギヴニーズ	2.3	2.4	1,552	テイクアンドギヴニーズ	2.3	2.4	1,552	
プロパティエージェント	0.8	1.1	1,499	CD S	1.5	1.6	2,180	CD S	1.5	1.6	2,180	ぴあ	1.7	1.8	6,255	ぴあ	1.7	1.8	6,255	
ケイアイスター不動産	1.7	2.2	5,863	リンクアンドモチベーション	13.2	13.7	5,671	リンクアンドモチベーション	13.2	13.7	5,671	イオンファンタジー	1.9	2.5	4,262	イオンファンタジー	1.9	2.5	4,262	
アグレ都市デザイン	1	1.7	1,064	G C A	7.1	7.8	5,171	G C A	7.1	7.8	5,171	シーティーエス	6.7	7.3	6,920	シーティーエス	6.7	7.3	6,920	
ジェイ・エス・ピー	0.7	1.3	3,898	エス・エム・エス	22	20.2	59,590	エス・エム・エス	22	20.2	59,590	ネクシイズグループ	2.1	2.4	2,702	ネクシイズグループ	2.1	2.4	2,702	
テンポイノベーション	0.7	1.7	1,269	サニーサイドアップG	1.3	2.1	1,493	サニーサイドアップG	1.3	2.1	1,493	H U グループHD	16.7	18.2	52,179	H U グループHD	16.7	18.2	52,179	
グローバルリンクマネジメント	0.9	1.4	932	パーソルホールディングス	59.7	65.1	113,143	パーソルホールディングス	59.7	65.1	113,143	アルプス技研	5.3	5.7	11,496	アルプス技研	5.3	5.7	11,496	
パーク24	33.1	36	67,428	リニカル	3.4	3.2	2,726	リニカル	3.4	3.2	2,726	サンニクス	10.6	11.4	2,964	サンニクス	10.6	11.4	2,964	
パラカ	1.6	1.7	3,065	クックパッド	19.1	22.4	8,512	クックパッド	19.1	22.4	8,512	ダイオーズ	1.4	1.2	1,252	ダイオーズ	1.4	1.2	1,252	
三井不動産	326.8	329	641,221	エスクリ	1.6	2	760	エスクリ	1.6	2	760	日本空調サービス	6.8	6.8	5,066	日本空調サービス	6.8	6.8	5,066	
三菱地所	431.6	467.2	756,163	アイ・ケイ・ケイ	2.9	3.1	1,940	アイ・ケイ・ケイ	2.9	3.1	1,940	オリエンタルランド	70.5	68.7	1,039,431	オリエンタルランド	70.5	68.7	1,039,431	
平和不動産	11.3	12.2	34,599	学情	2.1	2.4	2,688	学情	2.1	2.4	2,688	ダスキン	15.3	16.2	47,320	ダスキン	15.3	16.2	47,320	
東京建物	67.4	66.1	85,930	スタジオアリス	3	3.2	5,296	スタジオアリス	3	3.2	5,296	明光ネットワークジャパン	7.1	8.1	6,050	明光ネットワークジャパン	7.1	8.1	6,050	
ダイビル	18.2	17	20,706	ジミックホールディングス	3.3	3.6	4,975	ジミックホールディングス	3.3	3.6	4,975	ファルコホールディングス	3.3	3.5	5,579	ファルコホールディングス	3.3	3.5	5,579	
京阪神ビルディング	10.8	10.5	17,713	エプロ	—	1.3	1,309	エプロ	—	1.3	1,309	秀英予備校	1.4	1.4	641	秀英予備校	1.4	1.4	641	
住友不動産	138.5	149.9	469,486	N J S	1.3	1.4	2,696	N J S	1.3	1.4	2,696	田谷	1.2	1.2	705	田谷	1.2	1.2	705	
テオーシー	14.1	12.9	8,668	総合警備保障	23.7	25.9	133,385	総合警備保障	23.7	25.9	133,385	ラウンドワン	18.5	18.1	15,004	ラウンドワン	18.5	18.1	15,004	
東京楽天地	0.9	1.2	5,382	カカココム	44.7	48	128,544	カカココム	44.7	48	128,544	リゾートトラスト	25.3	29.8	48,425	リゾートトラスト	25.3	29.8	48,425	
スターツコーポレーション	8.3	9	20,871	アイロムグループ	2.3	2.4	5,064	アイロムグループ	2.3	2.4	5,064	ピー・エム・エル	7.7	8.3	26,186	ピー・エム・エル	7.7	8.3	26,186	
フジ住宅	7.9	7.7	4,158	セントケア・ホールディング	4.4	4	3,196	セントケア・ホールディング	4.4	4	3,196	ワタベウエディング	1	1	396	ワタベウエディング	1	1	396	
空港施設	7.2	6.8	3,141	サイネックス	0.9	1.1	966	サイネックス	0.9	1.1	966	りらいあコミュニケーション	10.8	11.7	15,783	りらいあコミュニケーション	10.8	11.7	15,783	
平和地所	3.4	4.2	2,184	ルネサンス	3.3	3.5	3,405	ルネサンス	3.3	3.5	3,405	リソー教育	30.3	29.6	8,495	リソー教育	30.3	29.6	8,495	
ゴールドクレスト	4.8	5	7,015	ディップ	9.6	9.1	19,292	ディップ	9.6	9.1	19,292	早稲田アカデミー	1.7	2.8	2,844	早稲田アカデミー	1.7	2.8	2,844	
エスリード	2.3	2.7	3,680	デジタルホールディングス	3.3	3.5	4,812	デジタルホールディングス	3.3	3.5	4,812	ユー・エス・エス	72.9	72.9	139,239	ユー・エス・エス	72.9	72.9	139,239	
日神グループHLDGS	8.9	10.3	4,356	新日本科学	8.1	7.1	5,609	新日本科学	8.1	7.1	5,609	東京個別指導学院	2.1	2.3	1,271	東京個別指導学院	2.1	2.3	1,271	
日本エスコン	11.1	12.2	10,309	ツクイ	14.1	15.2	9,591	ツクイ	14.1	15.2	9,591									
タカラレーベン	28.2	30.2	9,905	キャリアデザインセンター	1.5	1.7	1,761	キャリアデザインセンター	1.5	1.7	1,761									
A V A N T I A	3.5	3.8	3,040	ベネフィット・ワン	16.4	23.7	62,212	ベネフィット・ワン	16.4	23.7	62,212									
イオンモール	30.9	33.4	49,999	エムスリー	125.7	142.6	934,030	エムスリー	125.7	142.6	934,030									
毎日コムネット	1.3	2	1,622	ツカダ・グローバルHOLD	3.8	4	1,220	ツカダ・グローバルHOLD	3.8	4	1,220									
ファースト住建	2.6	2.9	3,007	プラス	0.6	0.7	337	プラス	0.6	0.7	337									
ランド	255.5	378.1	3,402	アウトソーシング	34.2	37.1	34,132	アウトソーシング	34.2	37.1	34,132									
カチタス	6.9	16.6	47,907																	
トーセイ	8.5	9.4	8,939																	
穴吹興産	0.7	1.5	2,338																	

銘柄	期首		当期末		銘柄	期首		当期末		銘柄	期首		当期末	
	株数	千株	株数	千株		株数	千株	株数	千株		株数	千株	株数	千株
サイバーエージェント	34.3	39.9	248,178	317.7	インソース	2.9	2.8	7,848	7,848	トーカイ	5.8	6.3	13,519	13,519
楽天	278.3	301.7	368,074	368,074	ペイカレントコンサルティング	4.2	3.9	50,622	50,622	白洋舎	0.7	0.8	2,107	2,107
クレーク・アンド・リバー社	3.5	3.4	4,576	4,576	ORCHESTRA HLDGS	1.2	1.6	3,636	3,636	セコム	63.3	68.7	675,595	675,595
テー・オー・ダブリュー	5.2	10.4	3,421	3,421	アイモバイル	1.9	2.2	2,721	2,721	セントラル警備保障	2.9	3.1	10,850	10,850
山田コンサルティングGP	2.9	4.1	4,858	4,858	キャリアインデックス	2.1	2.8	1,624	1,624	丹青社	11.3	12.2	8,906	8,906
セントラルスポーツ	2.2	2.4	6,060	6,060	MS - Japan	2.4	2.2	1,830	1,830	メイテック	7.4	8	43,440	43,440
フルキャストホールディングス	6	6.2	10,558	10,558	船場	0.9	1.1	1,034	1,034	応用地質	6.4	6.9	8,673	8,673
エン・ジャパン	8.7	11.5	33,154	33,154	グレイステクノロジー	2.2	3	14,520	14,520	船井総研ホールディング	12.3	13.4	32,361	32,361
リソルホールディングス	0.7	0.7	2,646	2,646	ジャパンエレベーターSHD	4.7	6.8	26,044	26,044	進学会ホールディングス	2.7	2.5	1,147	1,147
テクノプロ・ホールディング	12	13	82,160	82,160	フルテック	0.8	0.9	1,235	1,235	オオバ	4.7	4.8	3,883	3,883
アトラ	1.2	1.7	448	448	グリーンズ	2.3	1.8	959	959	いであ	1.1	1.5	2,976	2,976
インターワークス	1.1	1.6	548	548	ツナググループHLDGS	0.7	0.9	416	416	学究社	2	1.8	2,030	2,030
アイ・アールジャパンHD	2.4	2.6	31,590	31,590	GAMEWITH	—	1.7	1,110	1,110	ベネッセホールディングス	21.9	21.7	59,544	59,544
Keeper 技研	2.2	2.4	7,392	7,392	ソウルドアウト	0.9	1.3	2,087	2,087	イオンディライト	7.4	8	23,448	23,448
ファーストロジック	1.4	1.4	1,054	1,054	MS&CONSULTING	0.9	1	732	732	ナック	3.8	3.9	3,853	3,853
三機サービス	1.3	1.3	1,440	1,440	ミダック	—	0.8	1,846	1,846	ニチイ学館	8.5	6.2	10,310	10,310
Gunosy	4.2	4	3,796	3,796	日総工産	4	4.5	3,658	3,658	ダイセキ	10	10.9	28,983	28,983
デザインワン・ジャパン	1.2	1.5	412	412	キュービーネットHLDGS	3.6	2.9	5,399	5,399	ステップ	2.2	2.4	3,837	3,837
イー・ガーディアン	3.1	3.2	10,240	10,240	RPA ホールディングス	2.5	4.8	4,185	4,185					
リブセンス	3.3	4.5	1,296	1,296	スプリックス	2	2.2	1,909	1,909	合計	株数、金額	73,677.7	79,781.50004	155,810.906
ジャパンマテリアル	16.3	20	30,260	30,260	マネジメントリレーションズ	—	2.8	4,600	4,600	銘柄数<比率>	2,131銘柄	2,151銘柄	<99.4%>	
ベクトル	7.5	8.2	8,979	8,979	プロレド・パートナーズ	—	0.9	4,581	4,581					
ウチヤマホールディングス	3	3.2	1,024	1,024	AND FACTORY	—	0.5	521	521	(注1)	銘柄欄の()内は国内株式の評価総額に対する			
チャームケアソリューション	1.9	5.5	6,391	6,391	ギークス	—	0.6	727	727	各業種の比率。				
ライクキッズ	1.4	—	—	—	カープスホールディングス	—	17.8	12,121	12,121	(注2)	合計欄の< >内は、純資産総額に対する評価			
キャリアリンク	2.2	2.4	2,560	2,560	フォーラムエンジニアリング	—	3.3	2,877	2,877	額の比率。				
IBJ	4	4.5	4,972	4,972	アドバンテッジリスクマネ	2.3	3.3	2,537	2,537	(注3)	評価額の単位未満は切捨て。			
アサンテ	2.4	2.7	4,422	4,422	リログループ	32.6	35.4	88,535	88,535					
N・フィールド	4	4.3	2,992	2,992	東祥	3.7	4	5,148	5,148					
バリューHR	1.2	2.6	4,173	4,173	エイチ・アイ・エス	9.3	10.1	19,038	19,038					
M&Aキャピタルパートナー	2.1	5.3	22,313	22,313	ラックランド	1.2	1.5	3,546	3,546					
ライオンエクスプレスHD	2.5	2.5	6,362	6,362	共立メンテナンス	9.1	10.8	43,686	43,686					
ERI ホールディングス	1.7	1.8	1,170	1,170	イチネンホールディングス	6.2	7.2	9,223	9,223					
アピスト	0.9	0.9	2,911	2,911	建設技術研究所	4.1	4.4	9,103	9,103					
シグマクシス	2.9	4.4	7,427	7,427	スペース	3.9	4.1	3,538	3,538					
ウィルグループ	3.9	4.3	3,766	3,766	長大	2.2	2.5	3,307	3,307					
エスクローAJ	8.3	9	3,366	3,366	燦ホールディングス	1.3	2.8	3,413	3,413					
リクルートホールディングス	427.5	463.1	1,986,699	1,986,699	スバル興業	0.4	0.4	3,200	3,200					
エラン	3.5	3.8	9,526	9,526	東京テアトル	2.4	3.1	4,042	4,042					
土木管理総合試験	2.6	2.9	1,107	1,107	タナベ経営	1.2	1.1	1,662	1,662					
ネットマーケティング	2.1	2.3	1,536	1,536	ナガワ	1.7	2	15,820	15,820					
日本郵政	489.1	527	391,877	391,877	よみうりランド	1.3	1.4	6,041	6,041					
ベルシステム24HLDGS	10	10.9	19,184	19,184	東京都競馬	3.9	4.2	22,218	22,218					
鎌倉新書	4.4	4.9	4,640	4,640	常磐興産	2.4	2.6	3,991	3,991					
S MN	0.7	1.3	1,198	1,198	カナモト	9.8	10.7	25,177	25,177					
一蔵	0.7	0.7	256	256	東京ドーム	22.4	26.4	20,882	20,882					
LITALICO	1.4	2.2	6,168	6,168	西尾レントオール	6.1	6	13,986	13,986					
グローバルキッズCOMP	0.9	1	888	888	アゴラ・ホスピタリティG	34.8	47.5	1,330	1,330					
エアトリ	2.7	3.3	4,890	4,890	トランス・コスモス	6.6	6.2	17,918	17,918					
アトラエ	1.5	1.9	5,523	5,523	乃村工藝社	27.9	27.8	21,962	21,962					
ストライク	2.3	2.4	13,104	13,104	藤田観光	2.6	2.9	4,776	4,776					
ソラスト	14.6	18	23,814	23,814	KNT-CT ホールディングス	3.2	3.9	4,356	4,356					
セラク	1.9	2.2	4,543	4,543	日本管財	6.4	7.2	14,760	14,760					

(2) 先物取引の銘柄別期末残高 (評価額)

銘柄別	当 期 末	
	買 建 額	売 建 額
国内	百万円 912	百万円 —
TOPIX		

(注) 単位未満は切捨て。

トピックス・インデックス・マザーファンド

■有価証券の貸付及び借入の状況

項 目	当 期 末	
	貸 付	借 入
株式	7,142,800 (67,500) 株	株 (一)

(注1) ()内は、利害関係人等に貸付もしくは借入をしているもの。

(注2) 当ファンドに係る当期中の利害関係人のうち、大和証券へ67,500株を貸付しています。

■投資信託財産の構成

2020年9月23日現在

項 目	当 期 末	
	評 価 額	比 率
株式	155,810,906 千円	90.5 %
コール・ローン等、その他	16,291,853	9.5
投資信託財産総額	172,102,760	100.0

(注) 評価額の単位未満は切捨て。

■資産、負債、元本および基準価額の状況

2020年9月23日現在

項 目	当 期 末
(A) 資産	172,555,328,467円
コール・ローン等	16,181,037,878
株式 (評価額)	155,810,906,285
未収入金	6,668,700
未収配当金	64,970,916
未収利息	1,190,061
その他未収収益	4,324,627
差入委託証拠金	486,230,000
(B) 負債	15,806,709,167
未払金	5,600
未払解約金	157,714,320
差入委託証拠金代用有価証券	460,980,000
受入担保金	15,187,919,669
その他未払費用	89,578
(C) 純資産総額 (A - B)	156,748,619,300
元本	144,273,817,223
次期繰越損益金	12,474,802,077
(D) 受益権総口数	144,273,817,223口
1万口当り基準価額 (C / D)	10,865円

* 期首における元本額は139,218,477,453円、当作成期間中における追加設定元本額は38,212,962,099円、同解約元本額は33,157,622,329円です。

* 当期末における当マザーファンドを投資対象とする投資信託の元本額は、トピックス・インデックスファンド3,314,021,528円、ダイワ・トピックス・インデックスファンドV A6,818,474,579円、適格機関投資家専用・ダイワ・トピックスインデックスファンドV A2 2,657,999円、ダイワ国内重視バランスファンド30 V A (一般投資家私募) 46,604,616円、ダイワ国内重視バランスファンド50 V A (一般投資家私募) 686,480,990円、ダイワ国際分散バランスファンド30 V A (一般投資家私募) 36,922,244円、ダイワ国際分散バランスファンド50 V A (一般投資家私募) 975,609,786円、日本株式インデックスファンド (FOFs用) (適格機関投資家専用) 115,509,117円、D - I's T O P I X インデックス

50,828,888円、為替ヘッジ付米国債プラス日本株式ファンド12,744,127円、D Cダイワ・ターゲットイヤー2050 22,523,341円、iFree T O P I Xインデックス1,984,833,386円、iFree 8資産バランス2,612,918,610円、iFree 年金バランス111,316,445円、D Cダイワ日本株式インデックス65,911,437,637円、ダイワ・ライフ・バランス30 3,014,014,018円、ダイワ・ライフ・バランス50 3,718,178,204円、ダイワ・ライフ・バランス70 3,338,684,763円、年金ダイワ日本株式インデックス5,125,140,712円、D Cダイワ・ターゲットイヤー2020 12,676,182円、D Cダイワ・ターゲットイヤー2030 49,637,084円、D Cダイワ・ターゲットイヤー2040 35,161,355円、ダイワつみたてインデックス日本株式742,243,077円、ダイワつみたてインデックスバランス30 11,325,834円、ダイワつみたてインデックスバランス50 7,141,239円、ダイワつみたてインデックスバランス70 10,260,361円、ダイワ世界バランスファンド40 V A146,259,723円、ダイワ世界バランスファンド60 V A156,097,901円、ダイワ・バランスファンド35 V A8,172,743,694円、ダイワ・バランスファンド25 V A (適格機関投資家専用) 711,092,768円、ダイワ国内バランスファンド25 V A (適格機関投資家専用) 105,455,426円、ダイワ国内バランスファンド30 V A (適格機関投資家専用) 194,955,500円、ダイワ・ノーロード T O P I Xファンド163,360,908円、ダイワファンドラップ T O P I Xインデックス10,589,328,266円、ダイワ T O P I Xインデックス (ダイワ S M A専用) 8,840,247,711円、ダイワファンドラップオンライン T O P I Xインデックス2,003,637,126円、ダイワ・インデックスセレクト T O P I X1,325,135,081円、ダイワライフスタイル25 188,604,645円、ダイワライフスタイル50 670,194,395円、ダイワライフスタイル75 532,629,983円、D C・ダイワ・トピックス・インデックス (確定拠出年金専用ファンド) 11,706,727,974円です。

* 当期末の計算口数当りの純資産額は10,865円です。

■損益の状況

当期 自 2019年9月20日 至 2020年9月23日

項 目	当 期
(A) 配当等収益	3,649,405,847円
受取配当金	3,447,557,930
受取利息	20,795,599
その他収益金	189,630,937
支払利息	△ 8,578,619
(B) 有価証券売買損益	3,897,480,060
売買益	18,650,150,656
売買損	△ 14,752,670,596
(C) 先物取引等損益	303,976,160
取引益	897,311,470
取引損	△ 1,201,287,630
(D) その他費用	△ 199,950
(E) 当期損益金 (A + B + C + D)	7,242,709,797
(F) 前期繰越損益金	5,645,547,246
(G) 解約差損益金	△ 1,278,256,907
(H) 追加信託差損益金	864,801,941
(I) 合計 (E + F + G + H)	12,474,802,077
次期繰越損益金 (I)	12,474,802,077

(注1) 解約差損益金とは、一部解約時の解約価額と元本との差額をいい、元本を下回る場合は利益として、上回る場合は損失として処理されます。

(注2) 追加信託差損益金とは、追加信託金と元本との差額をいい、元本を下回る場合は損失として、上回る場合は利益として処理されます。